

DET ØKONOMISKE RÅD
FORMANDSKABET

Konjunktursituation, indkomspolitik og indkomststatistik

*Redegørelser afgivet til regeringen
september og december 1966*

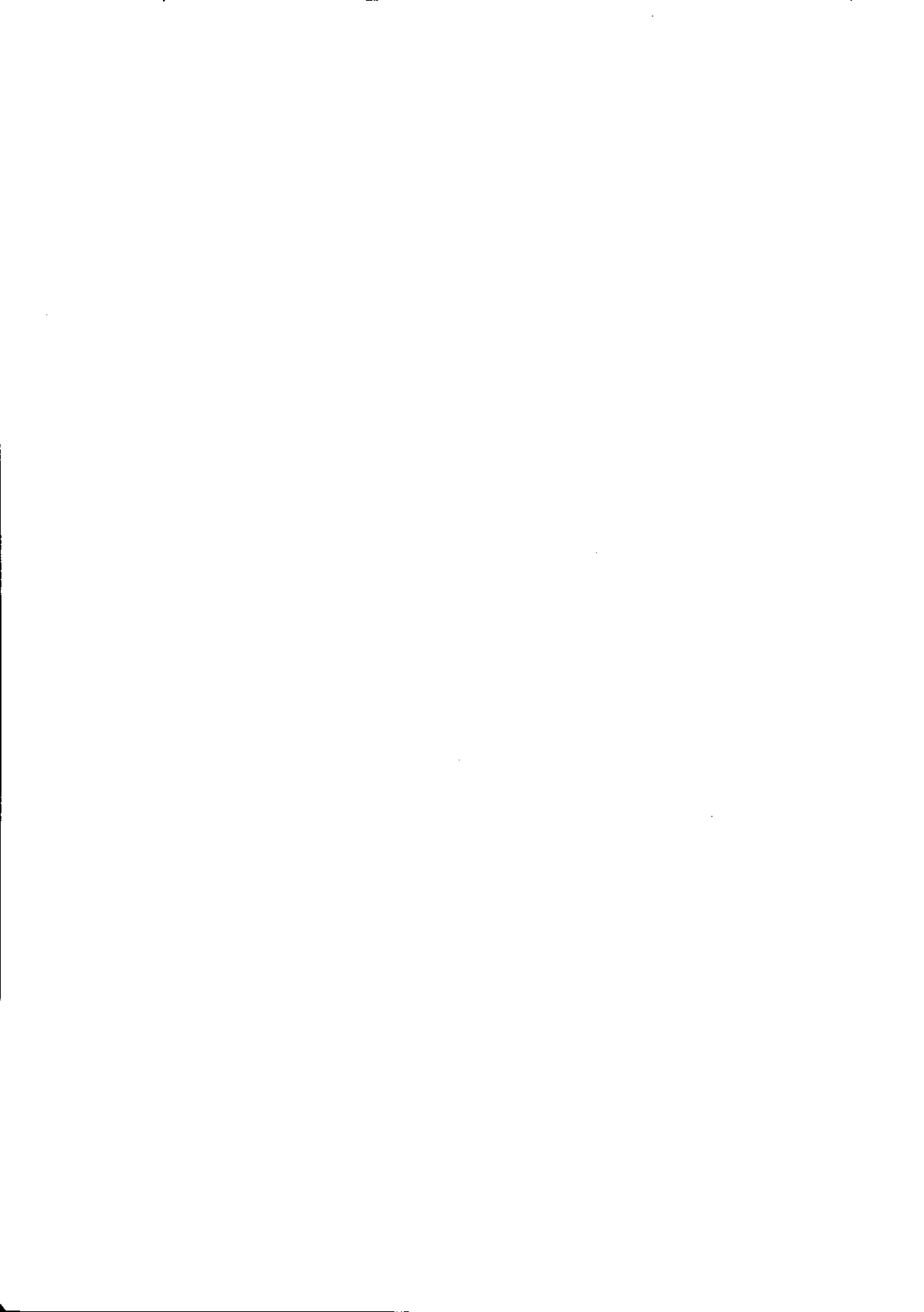
STATENS TRYKNINGSKONTOR
KØBENHAVN 1966

Siden oprettelsen af Det økonomiske Råd i efteråret 1962 har formandskabet i henhold til § 3 i lov nr. 302 af 5. september 1962 om økonomisk samordning offentliggjort følgende redegørelser:

1. Redegørelse til regeringen vedrørende det realøkonomiske grundlag for de kommende måneders økonomisk-politiske afgørelser. 18. december 1962. *Stencileret.*
2. Hovedtendenser i indkomstudviklingen for de vigtigste samfundsgrupper 1955-1962. Redegørelse afgivet til statsministeren 25. februar 1963. *Trykt. 2,50 kr.*
3. Redegørelse til regeringen vedrørende den økonomiske situation. 16. september 1963. *Stencileret.*
4. Strukturproblemer i dansk landbrug. En redegørelse til regeringen med særligt henblik på udformningen af en langsigtet landbrugspolitik. Maj 1964. *Trykt. 4 kr. (Udsolgt).*
5. Indkomstramme og indkomststatistik. En redegørelse til regeringen med særligt henblik på udformningen af en indkomspolitik i den aktuelle situation. November 1964. *Trykt. 4 kr.*
6. Bygge- og boligpolitikken og dens sammenhæng med den økonomiske politik i øvrigt. Redegørelse afgivet til regeringen. Juni 1965. *Trykt. 4,50 kr.*
7. Den økonomiske udvikling i 1965. En redegørelse til regeringen med særligt henblik på indkomstudviklingen og mulighederne for at føre indkomspolitik. Oktober 1965. *Fotografisk trykt. 5 kr.*
8. Bidrag til belysning af formueudviklingen i Danmark i de senere år. August 1966. *Trykt. 8,50 kr.*
9. Konjunktursituation, indkomspolitik og indkomststatistik. Redegørelser afgivet til regeringen september og december 1966. *Trykt. 8,50 kr.*

De trykte redegørelser kan fås i boghandelen, de stencilerede ved henvendelse til Det økonomiske Råds sekretariat, Nørre Voldgade 68, København K.

**Konjunktursituation,
indkomspolitik og indkomststatistik**



DET ØKONOMISKE RÅD
FORMANDSKABET

Konjunktursituation, indkomspolitik og indkomststatistik

*Redegørelser afgivet til regeringen
september og december 1966*

STATENS TRYKNINGSKONTOR
KØBENHAVN 1966



Til regeringen.

Efter afgivelsen af redegørelsen af 30. september d. å. vedrørende konjunktursituationen og den indkomstpolitiske problemstilling har formandskabet ligesom i februar 1963 og november 1964 søgt at tilvejebringe et statistisk materiale til belysning af indtægtsudviklingen gennem de senere år for forskellige samfundsgrupper. Det indsamlede materiale har været forelagt til drøftelse på et møde i Det økonomiske Råd den 25. november d. å., og formandskabet har derefter i medfør af § 3, stk. 3, i lov om økonomisk samordning besluttet at offentliggøre materialet. I forbindelse hermed har man fundet det hensigtsmæssigt at optrykke redegørelsen af 30. september, der blev offentliggjort i stencileret form.

De siden slutningen af september fremkomne oplysninger om den økonomiske udvikling giver formandskabet anledning til at supplere redegørelsen af 30. september med følgende bemærkninger:

Som nævnt i den skrivelse, hvormed redegørelsen fremsendtes til regeringen, herskede der ved udgangen af september nogen usikkerhed om, hvorvidt der var udsigt til en yderligere formindskelse af industrieksportens stigningstakt, og hvorvidt de indenlandske konjunkturstimulerende kræfter påny var ved at blive forstærkede. De senere fremkomne statistiske oplysninger har vist, at der er sket en fortsat svækkelse i fremgangen i industrieksporten, samt at den indenlandske efterspørgsel i det sidste par måne-

der har vist tegn til forstærket stigning, først og fremmest som følge af yderligere opgang i byggeaktiviteten og den offentlige anlægsvirksomhed.

Udviklingen har samtidig været præget af en noget større prisstigning end forudset i september-redegørelsen, hvad der har øget sandsynligheden for, at allerede januar-pristallet vil give anledning til pristalsregulering af lønninger og pensioner m. v. Desuden må man, såfremt prisstigningstendenserne ikke afsvækkes væsentligt, tage muligheden af yderligere pristalsregulering i efteråret 1967 i betragtning. Når der kan være grund til også at regne med denne mulighed, hænger det sammen med den nævnte tendens til forstærket stigning i den indenlandske efterspørgsel.

Det blev i redegørelsen af 30. september betragtet som mest sandsynligt, at grænsen for yderligere pristalsregulering først ville blive passeret i juli 1967, og at der herved kun ville blive tale om en regulering svarende til én dyrtidsportion. Denne antagelse var lagt til grund i de i redegørelsens afsnit II opstillede regneeksempler til belysning af de enkelte elementer i indkomstudviklingen. Disse regneeksempler hvilede i øvrigt på følgende forudsætninger: En produktivitetsstigning pr. beskæftiget på mellem 3 og 3½ pct., risiko for en vis forringelse af bytteforholdet, stort set uændret fordeling af de samlede indkomster på lønninger og restindkomster samt endelig, at det, under hensyntagen til den forventede prisudvikling i udlandet, tilstræbtes at be-

grænse prisstigningen fra 1966 til 1967 til højst omkring 3 pct.

Disse antagelser ledte frem til en ramme for pengeindkomstforhøjelser for hver af hovedgrupperne på omkring 6 pct. pr. indkomstmodtager. Af denne ramme ville den automatiske pristalsregulering under den nævnte antagelse med hensyn til prisudviklingen beslægtede 1½ pct. for arbejdere og 2½ pct. for tjenestemænd og funktionærer, som har en højere procentvis pristalsdækning. Der ville herefter for arbejderne restere 4½ pct. og for tjenestemænd og funktionærer 3½ pct. til overenskomstforbedringer og lønglidning i videre forstand, herunder personlige tillæg, opnormering m. v.

Såfremt imidlertid allerede januarpristallet fører til pristalsregulering, må det ud fra de anførte forudsætninger umiddelbart følge, at spillerummet for indkomstforhøjelser udover pristalsregulering indsnævres. Hvis det stadig forudsættes, at prisstigningen fra 1966 til 1967 begrænses til 3 pct., vil det nævnte spillerum for arbejdere andrage 3½-4 pct. og for funktionærer og tjenestemænd 2-2½ pct., inklusive lønglidning.

Når henses til de betydelige prisstigninger, der har præget også andet halvår 1966, er det imidlertid næppe realistisk at regne med, at stigningen i prisniveauet fra 1966 i gennemsnit til 1967 i gennemsnit kan begrænses til 3 pct. Indeværende års prisstigninger vil bevirke, at prisniveauet allerede fra begyndelsen af 1967 vil ligge omkring 3 pct. over gennemsnittet for 1966. En realisering af den prisforudsætning, som lå til grund for beregningerne, måtte derfor indebære, at der ikke skete yderligere prisstigninger i løbet af 1967. En sådan fuldstændig stabilisering kan næppe tænkes realiseret umiddelbart efter en periode med meget kraftige prisstigninger. I hvor høj grad det vil være muligt at nærme sig prisstabilitet vil bl. a. afhænge af de indkomstpolitiske dispositioner.

Såfremt man vil opretholde de i eksemplerne i redegørelsen af 30. september skitserede overenskomstmæssige forhandlingsrammer, samtidig med at man reviderer antagelsen med hensyn til dyrtidsregulering i 1967 som ovenfor anført, vil dette indebære en pengeindkomststigning på ca. 7 pct. Idet man stadig regner med en realindkomststigning pr. beskæftiget på 3 pct., vil dette imidlertid samtidig være ensbetydende med en prisstigning fra 1966 i gennemsnit til 1967 i gennemsnit på omkring 4 pct.

Det må imidlertid understreges, at jo større stigning i prisniveau og pengeindkomster man accepterer, jo vanskeligere bliver det at forbedre konkurrenceevnen over for udlandet og dermed bidrage til en stærkt påkrævet genopretning af eksportens stigningstakt. Med en ekspansiv tendens i den indenlandske efterspørgsel er risikoen for, at der påny opstår et efterspørgselspres, samtidig blevet forøget. Det må herved tages i betragtning, at kravene til finanspolitikken i den kommende tid under alle omstændigheder bliver betydelige, samt at det ikke ad denne vej er muligt at redressere en stigning i omkostningsniveauet. Man må på denne baggrund bedømme mulighederne for at bevare den fulde beskæftigelse i 1967 under nogenlunde økonomisk balance noget ugunstigere end for et par måneder siden, og det er derfor blevet endnu mere påkrævet, at der fra alle sider vises

tilbageholdenhed med hensyn til opnåelse af pengeindkomstforøgelse.

Med hensyn til det samtidig hermed fremlagte indtægtsstatistiske materiale skal det anføres, at der af de forskellige interessegrupper altid ved opstilling af indtægtsstatistiske serier vil blive gjort forskellige opfattelser gældende med hensyn til, hvilket år der skal vælges som basisår. Man har i nærværende redegørelse i videst muligt omfang søgt at dække perioden 1960-65, men heri ligger ikke, at man anser 1960 – eller noget andet år – som et »rigtigt« udgangspunkt for indtægtssammenligning mellem de forskellige grupper.

Selv om der på flere punkter er tale om en udbygning i forhold til de tidligere redegørelser fra 1963 og 1964, er betydelige områder fortsat udækkede i indtægtsstatistisk henseende. Dette gælder således selvstændige i håndværk (bortset fra bygge- og anlægsvirksomhed), handel, liberale erhverv, transport-erhverv m. v. samt tjenestemænd og funktionærer. For de selvstændige vil der i kraft af de bemyndigelser, der ved statistikloven er givet Danmarks Statistik, efterhånden ske en udbygning af indtægtsstatistikken, og den af Dansk Arbejdsgiverforening etablerede funktionær-lønstatistik vil i fremtiden gøre det muligt at belyse indtægtsudviklingen for de i erhvervene beskæftigede funktionærer. I betragtning af, at en stor og stigende del af arbejdsstyrken er beskæftiget ved virksomhed under stat og kom-

muner, forekommer det påkrævet, at der snarest tages skridt til tilvejebringelse af en lønstatistik for tjenestemænd og offentligt ansatte funktionærer.

Det fremgår af det indtægtsstatistiske materiale, at lønudviklingen har været en del svagere i eksportindustrien og de med import konkurrerende erhverv end i de mere hjemmemarkedsorienterede erhverv. Bortset fra landbruget samt skibsværfterne vil det kun ved mere indgående undersøgelser være muligt at belyse, om tilsvarende forskelle gør sig gældende med hensyn til udviklingen i restindkomsterne inden for de forskellige erhverv. På denne baggrund og tillige på baggrund af den langsommere stigning i industrieksporten har der i Det økonomiske Råd været interesse for, at formandskabet og rådets sekretariat søger disse forhold nærmere belyst, og at man i forbindelse hermed søger at give en mere generel belysning af forhold, der er bestemmende for konkurrenceevnen over for udlandet.

Arbejdet med og drøftelserne af de indtægtsstatistiske afsnit har vist, at der er behov såvel for en yderligere afklaring af forskellige principielle spørgsmål i forbindelse med udformningen og fortolkningen af en indtægtsstatistik som for en nærmere undersøgelse af indkomstfordelingen, bl. a. med henblik på den personlige indkomstfordeling. Der har i Det økonomiske Råd været interesse for, at der tillige arbejdes videre med disse problemer.

København, den 5. december 1966.

Søren Gammelgård

Carl Iversen
Formand

Anders Ølgaard



Konjunktursituationen
og den indkomstpolitiske problemstilling

September 1966



Indholdsfortegnelse

<i>Fremsendelsesskrivelse af 30. september 1966 til regeringen</i>	13
I. Konjunktursituationen i efteråret 1966	17
<i>Den internationale baggrund</i>	17
<i>Den økonomiske udvikling i Danmark i 1966</i>	19
Udviklingen i industrieksporten	19
Landbrugseksporten	20
Udviklingen i den indenlandske efterspørgsel	21
Det private forbrug	22
Investeringsudviklingen	22
Boligbyggeriet og det offentlige byggeri	24
Det offentlige forbrug og investeringer	25
Den samlede indenlandske efterspørgsel	27
Import, betalingsbalance og forsyningsbalance	27
Udviklingen i priser, lønninger og restindkomster	28
II. Den indkomstpolitiske problemstilling i den aktuelle situation	32
Baggrunden for diskussionen om en indkomstramme	32
De for en indkomstramme bestemmende faktorer	33
Den forventede realindkomststigning	34
Prisudviklingen	35
Indkomstfordelingen	36
Indkomstramme og indkomstforhandlinger	38
Arbejdere	38
Tjenestemænd og funktionærer	40
Selvstændige	42
III. Sammenfatning	44



Til regeringen.

På et den 26. september d. å. afholdt møde har Det økonomiske Råd drøftet den aktuelle konjunktursituation og den kommende tids indkomstpolitiske problemer. Herefter skal formandskabet afgive den medfølgende redegørelse, som man samtidig har truffet bestemmelse om at offentliggøre tillige med nærværende skrivelse. Som fastsat i lov om økonomisk samordning er kun formandskabet ansvarlig for de fremsatte synspunkter, som derfor ikke nødvendigvis dækker opfattelsen hos rådets øvrige medlemmer.

Møder som det nu afholdte har fundet sted, og redegørelser af lignende art som den hermed fremsendte er offentliggjort hvert efterår, siden Det økonomiske Råd blev oprettet i 1962. Mødetidspunktet er denne gang blevet fremskyndet som følge af, at statsministeren ved skrivelse af 17. august d. å. har anmodet formandskabet om forud for åbningen af den nye folketingssamling at fremkomme med en vurdering af den økonomiske situation med henblik på indkomstforhandlingerne i 1966/67. Som følge af denne tidsmæssige fremrykning har det ikke været muligt at belyse indkomstudviklingen for de forskellige samfundsgrupper i samme omfang, som det er sket i tidligere tilsvarende redegørelser. Dette spørgsmål vil der blive arbejdet videre med i den kommende tid i samarbejde med Danmarks Statistik.

I analysen af den økonomiske udvikling har formandskabet fremhævet, at der bl. a. som følge af stramningen af

den økonomiske politik siden midten af 1965 har kunnet konstateres en væsentlig afsvækkelse af det indenlandske efterspørgselspres. Som resultat heraf er betalingsbalancen blevet forbedret, men der må dog forsat regnes med et ikke ubetydeligt betalingsbalanceunderskud. Det er samtidig anført, at den bedre balance mellem indenlandsk produktion og indenlandsk efterspørgsel foruden i en kendeligt lavere stigningstakt i det private forbrug har baggrund i stagnation i de erhvervsmæssige investeringer.

Som et væsentligt nyt træk i den økonomiske udvikling i 1965 og 1966 er der peget på den formindskelse, der er sket i industrieksportens stigningstakt. Dette har givet anledning til at understrege betydningen af en forbedring af konkurrenceevnen som forudsætning for en stærkere fremgang i eksporten.

Medens bedømmelserne blandt Det økonomiske Råds medlemmer af den økonomiske udvikling siden midten af 1965 sammenfaldende er gået ud på, at der er sket en udvikling hen imod en bedre samfundsøkonomisk balance, har der været visse forskelle i vurderingen af den rent øjeblikkelige situation og udsigterne for den kommende tid. Spørgsmålet er her navnlig, om der er udsigt til en formindskelse af industrieksportens stigningstakt ud over det, der er regnet med i redegørelsen, og om de indenlandske konjunkturstimulerende kræfter påny er ved at blive forstærkede. Bedømmelsen af disse spørgsmål må efter sagens natur

blive meget usikker. Eventuelle tendenser til forstærket opgang i den indenlandske efterspørgsel vil dog næppe kunne få væsentlige ligevægtsforstyrrende virkninger i det kommende vinterhalvår. Udviklingen fra foråret 1967 vil ikke mindst komme til at afhænge af den konjunkturpåvirkning, der til den tid vil udgå fra de offentlige finanser. I denne forbindelse skal der henvises til, at det som understreget i redegørelsen er en afgørende forudsætning for realiseringen af en prisstabiliserende politik, at der føres en sådan finans- og pengepolitik, at der ikke udvikler sig et nyt efterspørgselspres, herunder en overophedning inden for byggesektoren.

De af formandskabet i redegørelsens afsnit II fremsatte betragtninger vedrørende indkomstpolitikken er blevet betegnet som vendt mod lønmodtagerne, blandt andet med henvisning til, at man er gået ud fra en forudsætning om uændret indkomstfordeling på hovedgrupper. Endvidere er det blevet anført, at formandskabet ikke har peget på tilstrækkelige garantier imod, at en tilbageholdende lønpolitik – i strid med den nævnte forudsætning – resulterer i en så meget stærkere stigning i de selvstændiges indkomster.

Det ligger uden for formandskabets kompetence at tage stilling til spørgsmålet om, hvilken indkomstfordeling der skal tilstræbes, det være sig på hovedgrupper eller undergrupper. Når man i de eksempler, der er opstillet til belysning af sammenhængen mellem prisudviklingen og indkomstudviklingen, er gået ud fra forudsætningen om uændret indkomstfordeling på hovedgrupper, skyldes det som nærmere omtalt i redegørelsen, at

denne fordeling hidtil har været så godt som konstant betragtet over længere tidsrum. Heraf følger ikke nødvendigvis, at der ikke i fremtiden kan ske ændringer i fordelingen. Mulighederne for en real-lønforbedring ligger imidlertid i væsentlig højere grad i en fortsat produktionsfremgang end i forskydninger mellem lønninger og avancer. Som nærmere belyst i redegørelsen er mulighederne for en real-lønforbedring gennem en formindskelse af kapitalaflønningsens andel af de samlede indkomster under alle omstændigheder ret begrænsede, idet kun en mindre del af den løbende nationalindkomst tilfalder kapitalen.

Selv om der ikke sker væsentlige ændringer i indkomstfordelingen mellem lønmodtagere og selvstændige, er dette ikke ensbetydende med, at indkomstfordelingen mellem enkeltgrupper og enkeltpersoner ligger fast. En ramme for den procentvise forhøjelse af pengeindtægterne udelukker altså ikke større forhøjelser på visse områder. For eksempel er det i de fleste lande et anerkendt princip i indkomstpolitikken at søge gennemført særlige forhøjelser til grupper med lave indkomster. Såfremt den valgte prispolitiske forudsætning skal opfyldes, må modstykket til sådanne særlige forhøjelser imidlertid være en tilsvarende begrænsning af stigningerne for andre grupper. Det har dog vist sig vanskeligt at gennemføre varige justeringer i indkomststrukturen gennem forhøjelser af pengelønnen. Ændringer i indkomstfordelingen vil snarere kunne ske gennem indkomstoverførsler over de offentlige kasser og gennem skatte- og afgiftssystemets indretning. I denne forbindelse kan der være anledning til at nævne, at den

bebudede overgang til ensartede lønmodtagerbidrag til arbejdsløshedsforsikringen, uanset forskelle i arbejdsløshedsrisiko, for alle forsikrede med samme dagpengesats må antages at indebære en ændring i indkomststrukturen af den her omtalte karakter.

Under de stedfundne forhandlinger i Det økonomiske Råd har repræsentanter såvel for de forskellige lønmodtagergrupper som for landbrug og detailhandel stærkt fremhævet, at der inden for disse områder findes betydelige grupper med lave indkomster og ringe indkomstfremgang i sammenligning med de øvrige indkomstmodtagere. Det kan i tilslutning hertil nævnes, at en sådan udvikling også har gjort sig gældende for visse håndværksfag. Omvendt har der blandt de selvstændige været en særlig stærk indkomstfremgang i en række industribrancher, i bygge- og anlægsvirksomhed, i pengeinstitutter samt i en række liberale erhverv. Blandt lønmodtagerne har akademikere, visse funktionærgrupper med særlig uddannelse samt de i byggesektoren beskæftigede haft særlig stor indtægtsfremgang i de senere år.

Både for selvstændige og lønmodtagere er de nævnte forskydninger inden for enkeltgrupper i første række en følge af de senere års meget gennemgribende forandringer i samfundets økonomiske struktur med deraf følgende forskelle i bl. a. den relative knaphed på arbejdskraft inden for de forskellige områder; jo hurtigere en tilpasning hertil kan ske, des snarere kan en udjævning af sådanne indkomstforskelle finde sted. For en række funktionærgrupper og for akademikerområdet gælder, at tendensen til særlig store lønstigninger på grund af det

særlig stramme arbejdsmarked på disse felter er blevet søgt understøttet gennem udbygning af de pågældende lønmodtageres organisationer og af disses forhandlingsberedskab. I forbindelse hermed må nævnes, at de selvstændige i bygge- og anlægsvirksomhed, liberale erhverv og en række serviceerhverv har kunnet opnå en særlig indkomstfremgang, ikke blot som følge af, at efterspørgslen i stigende grad retter sig mod disse områder, men også som følge af, at der i relation til udlandet er tale om konkurrencebeskyttede erhverv.

Det lige nævnte peger i retning af, at tyngdepunktet i den del af fordelingsprocessen, som finder sted over løn- og prisfastsættelsen, måske i mindst lige så høj grad ligger i interesse modsætninger mellem forskellige lønmodtagergrupper indbyrdes og mellem selvstændige i henholdsvis hjemmemarkeds- og eksport-erhverv som i interesse modsætninger mellem lønmodtagergrupperne på den ene side og kapitalejerne på den anden side.

Med hensyn til spørgsmålet om garantier imod, at en tilbageholdende lønpolitik resulterer i en så meget stærkere stigning i de selvstændiges indkomster, er der i redegørelsen peget på den betydning, det vil have, at man ved en stram finans- og pengepolitik hindrer, at der opstår et nyt efterspørgselspres. Den fortsatte liberalisering af udenrigshandelen vil ligeledes begrænse mulighederne for avanceforhøjelser. Herudover kan der peges på betydningen af det offentliges indseende med prisudviklingen og af en fortsættelse af bestræbelserne for at effektivisere konkurrencen i de udprægede hjemmemarkeds-erhverv.

En anden side af det nævnte spørgsmål om garantier for de enkelte grupper vedrører samtidigheden i de indkomstpolitiske dispositioner. Man skal her pege på betydningen af, at andre grupper på det tidspunkt, hvor de skal afslutte indkomstaftaler for en ny periode, har klarhed over de rammer, inden for hvilke de offentligt ansattes og landbrugets indkomstproblemer i den aktuelle situation søges løst.

Foruden af de dispositioner, der træffes med hensyn til lønforhøjelser for offentligt ansatte og med hensyn til landbrugsstøttens omfang, vil den reelle indkomstfremgang på det private arbejdsmarked og for de selvstændige i byerhvervene komme til at afhænge af udviklingen i det offentliges udgifter til indkomstoverførsler i form af sociale pensioner m. v.

For samtlige befolkningsgrupper vil mulighederne for reel stigning i det private forbrug blive påvirket af udviklingen i det offentlige forbrug og den offentlige anlægsvirksomhed.

Vurderet på baggrund af de senere års indkomststigning her i landet på 10-12 pct. pr. år kan den i regneeksemplet i redegørelsens afsnit II forudsatte stigning i pengeindkomsterne på 6 pct. fra 1966 til 1967 umiddelbart synes beskedne. Det væsentlige må imidlertid være stigningen i realindkomsterne, og der er grund til at fremhæve, at realindkomst-

stigningen i 1967 snarest vil blive større end i 1966. En forudsætning herfor vil dog være, at det ikke som følge af kraftige nominelle indkomststigninger bliver nødvendigt at gennemføre en meget restriktiv økonomisk politik, idet denne erfaringsmæssigt medfører, at realindkomststigningen bliver mindre end den, der kunne være opnået ved mere moderate forhøjelser af pengeindkomsterne.

Afsluttende skal nævnes, at den betydelige rentestigning, der er sket i de senere år, antagelig delvis må ses som et resultat af, at penge- og kapitalmarkedet har reageret på de fortsatte, kraftige prisstigninger. Såfremt det kan lykkes at begrænse prisstigningerne, må det omvendt antages, at dette vil påvirke forventningerne på en sådan måde, at renten efterhånden vil vise faldende tendens.

En anden væsentlig følge af en afsvækkelse af prisstigningerne vil være en afdæmpning af stigningen i efterspørgslen efter realværdier. Kapitalgevinsterne på fast ejendom, der som omtalt i redegørelsen for formueudviklingen i de senere år har været af meget betydeligt omfang, må derfor ventes at blive væsentligt formindskede. Da lønmodtagerens andel af kapitalgevinsterne er langt mindre end deres andel af de løbende indkomster, har lønmodtagergruppen som helhed også af denne grund interesse i, at prisstigningerne begrænses mest muligt.

København, den 30. september 1966.

Søren Gammelgård

Carl Iversen
Formand

Anders Ølgaard

I. Konjunktursituationen i efteråret 1966

Den internationale baggrund

1. Den internationale konjunkturudvikling, der øver en afgørende indflydelse på den økonomiske udvikling i Danmark, har i 1966 været præget af fortsat ekspansion, men med ret betydelige variationer i ekspansionstakten i de lande, Danmark fortrinsvis samhandler med. Det gælder såvel blandt de vesteuropæiske lande indbyrdes som mellem disse lande og U.S.A.

Blandt de europæiske lande er *Storbritannien* det land, hvor fremgangen har været svagest. Fra 1964 til 1965 androg væksten i Storbritanniens nationalprodukt kun omkring 2 pct., og væksten forventes yderligere reduceret såvel i 1966 som i 1967, især som følge af den afdæmpning i den indenlandske efterspørgsel, der er et resultat af den stadig mere udbyggede politik til stabilisering af pundet.

Også i lande med fortsat efterspørgselspres tegner fremgangen i produktionen imidlertid til at blive en del lavere end i de foregående år. Det gælder især *Vesttyskland, Sverige og Norge*, der alle synes at befinde sig i en lignende fase af højkonjunktoren som den, der udviklede sig i Danmark i løbet af 1964 og begyndelsen af 1965 – en fase, hvor mangelen på produktionsressourcer sætter snævre grænser for den mulige produktionstilvækst, og hvor en fortsættelse af efterspørgselsstigningen derfor giver ekspan-

sionen et stærkt islæt af rent nominelle stigninger. Som det har været tilfældet i Danmark, er der sat ind over for denne udvikling med en konjunkturbremsende politik, i første omgang en begrænsning af mulighederne for en fortsat krediteks-pansion.

I *Frankrig og Italien* var dette stadium i konjunkturudviklingen nået endnu tidligere, nemlig i 1963-64 og her adskiller den aktuelle udvikling sig fra udviklingen i de øvrige fællesmarkedslande ved, at den økonomiske politik nu har kunnet omlægges i mere ekspansiv retning. Disse to lande synes da også i indeværende år at ville opnå en større forøgelse af nationalproduktet end i 1965, og navnlig som følge heraf regner man i *fællesmarkedslandene* med en samlet vækst i nationalproduktet på omkring 4½ pct. mod 4 pct. i 1965.

Også i *EFTA-landene* er udviklingen meget uensartet. Over for den meget svage stigning i Storbritannien skal det nævnes, at man i *Norge* regner med en vækst i 1966 på 4½ pct. mod ca. 6 pct. i de to foregående år. I *Sverige* er vækstraten aftaget fra godt 7 pct. i 1964 til formentlig 3½ pct. i 1966. Trods en gennem 1965-66 stedfunden svækkelse i efterspørgselspresset er pris- og omkostningsstigningerne i Sverige af betydeligt omfang, ligesom der fortsat er et stort underskud på betalingsbalancen.

For *Vesteuropa* som helhed peger de foreliggende oplysninger i retning af en samlet produktionstilvækst på omkring 4 pct. i 1966 eller det samme som i 1965. Prisstigningstendenserne synes at være aftagende, men der er store forskelle fra land til land.

De foregående års bemærkelsesværdigt kraftige konjunkturopsving i *U.S.A.* – med en årlig vækst i nationalproduktet på omkring 6 pct. – holdt sig usvækket gennem de første måneder af 1966, fremdeles med bevarelse af et ret stabilt prisniveau, men dog samtidig med tiltagende betalingsbalanceproblemer. Til imødegåelse heraf – og i de seneste måneder tillige til imødegåelse af tendenser til en forstærket løn- og prisstigning – er der blevet gennemført en gradvis stramning af pengepolitikken og forskellige andre foranstaltninger, som har været medvirkende til, at der for øjeblikket er tegn på en vis afsvækkelse af konjunktoren trods en formentlig ekspansiv påvirkning fra de offentlige finanser. Forventninger om, at der også for året 1966 skulle kunne opnås en reel vækst i nationalproduktet på 6 pct., synes derfor ikke at kunne holde, men det er dog sandsynligt, at den reducerede stigningstakt i produktionen i nok så høj grad skyldes det forhold, at produktionsressourcerne er ved at være fuldt udnyttede, som den skyldes den øjeblikkelige afsvækkelse af efterspørgselsstigningen. Væksten i *U.S.A.*'s samlede pro-

duktion kan formentlig under alle omstændigheder ventes at blive større end væksten i *Vesteuropa*.

Om udsigterne for den kommende tid er foran nævnt, at den i forvejen meget beskedne vækstrate i Storbritannien må ventes yderligere afsvækket i 1967 som følge af de meget vidtgående stabiliseringsforanstaltninger. Blandt de øvrige EFTA-lande må ligeledes ventes en fortsat konjunkturafovækkelse i Sverige og Norge, omend med væsentlig højere vækstprocenter end i England, formentlig omkring 3-4 pct. Blandt fællesmarkedslandene er en lignende udvikling sandsynlig i Vesttyskland, hvor man, så vidt det i øjeblikket kan bedømmes, må regne med en kraftig finanspolitisk stramning i 1967. Derimod er det overvejende sandsynligt, at det igangværende konjunkturopsving i Frankrig og Italien vil fortsætte i 1967. I *U.S.A.* må der også i 1967 forudses en lavere stigningstakt i produktionen end i 1965 og de nærmest foregående år.

Det skal til slut nævnes, at de *råvareproducerende landes* import fra de industrialiserede lande har været faldende fra midten af 1965. På grund af øgede valutareserver i forbindelse med en fortsat stærk efterspørgsel fra industrilandene og tendenser til stigning i råvarepriserne ventes det dog, at disse lande fra andet halvår 1966 og ind i 1967 atter vil øge deres import fra industrilandene.

Den økonomiske udvikling i Danmark i 1966

Udviklingen i industrieksporten.

2. Blandt de lande, hvis konjunkturudvikling i meget grove træk er søgt belyst foran, står Sverige, Vesttyskland, Storbritannien, Norge og U.S.A. – i den nævnte rækkefølge – som hovedaftagere af dansk industrieksport med en samlet andel i denne eksport på knap 60 pct. i 1965. Af landbrugseksporten aftager de pågældende lande en endnu større andel, i 1965 således 73 pct. Påvirkningen fra den internationale konjunkturudvikling til konjunkturudviklingen i Danmark sker imidlertid navnlig over industrieksporten, idet efterspørgslen efter investeringsgoder og industrielle forbrugsvarer er væsentlig mere konjunkturfølsom end efterspørgslen efter levnedsmidler. Her-

med er ikke sagt, at udviklingen i realindkomsterne i udlandet er uden betydning for efterspørgslen efter blandt andet danske landbrugsprodukter, men stort set gælder det, at ændringer i den danske landbrugseksport er bestemt af de af klimatiske og andre forhold betingede ændringer i forsyningssituationen i udlandet samt af politiske beslutninger om landbrugsprisernes højde og graden af afspærring over for importen af landbrugsvarer snarere end af selve konjunkturudviklingen.

I alle de nævnte lande har udviklingen i 1966 som nævnt været karakteriseret ved en noget svagere vækst i det samlede nationalprodukt end i 1965. Med den nævnte fordeling af industrieksporten på

Tabel 1. Stigningen i den danske industrieksport sammenholdt med stigningen i de vigtigste aftagerlandes import i årene 1964-66.

	Den danske industrieksports fordeling		Stigning i pågældende lands samlede import		Stigning i Danmarks industrieksport ² til pågældende land	
	1965		fra 1964 til 1965	fra 1965 til 1966 ¹	fra 1964 til 1965	fra 1. halvår 1965 til 1. halvår 1966 ³
	mill. kr.	pct.	pct.	pct.	pct.	pct.
Sverige	1655	18.2	13.7	4 à 5	17.7	9
Vesttyskland	1099	12.1	19.5	9	18.2	5
Storbritannien	892	9.8	1.2	6	9.4	9
Norge	837	9.2	11.5	4 à 5	14.8	1
U.S.A.	836	9.2	14.4	17	22.4	38
Øvrige lande	3794	41.5	–	–	6.8	11
I alt	9113	100.0	–	–	12.3	10.3

1. Tallene er skønnede på basis af de hidtil foreliggende oplysninger om 1966.

2. Incl. kød- og mælkekonserves.

3. På grundlag af den månedlige handelsstatistik. Procenterne for de enkelte lande omfatter foruden industriprodukter også visse andre varegrupper (dog ikke landbrugsprodukter og fisk), men kan alligevel tjene til sammenligning med tabellens øvrige tal.

aftagerlande har dette ikke kunnet undgå at forringe mulighederne for opretholdelse af eksportens hidtidige stigningstakt, selv om virkningerne af den svagere vækst i aftagerlandene til dels er blevet afbødet af, at Danmark som følge af afviklingen af restriktionerne for samhandelen med industrivarer inden for EFTA-landene har en voksende markedsandel inden for dette område. Udviklingen kan illustreres gennem foranstående tabel.

Til sammenligning med den i tabellen viste stigning på 12,3 pct. i 1965 og 10,3 pct. i den forløbne del af 1966 skal nævnes, at stigningen fra 1963 til 1964 var på 15 pct. og i en årrække forud ligeledes har ligget omkring 15 pct. På baggrund af de i tabellen anførte importskøn må man regne med, at værdien af industrieksporten for hele 1966 kommer til at stige med godt 10 pct. Med de forventede udviklingstendenser i aftagerlandene i 1967 synes der at være grund til at regne med, at afsvækkelsen i stigningen i industrieksporten også vil gøre sig gældende i det kommende år. Ganske vist vil den engelske særtold på industrivarer blive afviklet fra udgangen af november i år, og fra januar 1967 vil industribeskyttelsen EFTA-landene imellem være afviklet, men det er dog tvivlsomt, om disse incitamenter til øget indbyrdes samhandel kan opveje virkningerne for områdets import – og dermed for den danske industrieksport – af den ventede langsomme stigningstakt i produktionen. Der kan i denne forbindelse også være grund til at nævne, at de kreditrestriktioner, der er gennemført i Storbritannien, i første række vender sig mod kreditter til import af færdigvarer.

Det synes således at være et væsentligt nyt træk i billedet af den økonomiske udvikling i Danmark, at der må regnes med en i hvert fald midlertidig afdæmpning af den hidtil meget stærke ekspansion i industrieksporten. Sammen med den fortsat moderate ekspansion i den indenlandske afsætning bevirker dette, at tempoet i omlægningen af erhvervsstrukturen fra landbrug til industri har været en del svagere end i de foregående år, hvad der også har sat sig spor i de industrielle investeringer, jfr. det følgende. Byggetallene vidner derimod om en kraftig udbygning inden for handel og distribution.

Landbrugseksporten.

3. Vilkårene for den animalske landbrugseksport har i 1966 været præget af modsat rettede tendenser for eksporten af kød og smør på den ene side og baconeksporten på den anden side.

Selv om eksportpriserne for *okse- og kalvekød* i første halvår 1966 fortsat har ligget noget over de lovmæssigt fastsatte mindstepriser på hjemmemarkedet, er de foregående års meget gunstige eksportkonjunktur for disse varer blevet kraftigt afsvækket og priserne faldet, hvilket sammen med en forøgelse af de engelske leverancer til fællesmarkedet har udløst en forhøjelse af fællesmarkedets importafgifter.

Eksporten af levende kreaturer er i mængde faldet med ca. 13 pct. fra første halvår 1965 til første halvår 1966, medens eksporten af okse- og kalvekød i mængde er forøget med ca. 28 pct. Den samlede virkning af de her omtalte forskydninger i priser og mængder har været

en tilbagegang i provenuet af denne del af landbrugseksporten på 7 mill. kr. fra første halvår 1965 til første halvår 1966 (fra 462 til 455 mill. kr.).

En noget lignende udvikling har der været for *smør*, hvor de eksporterede mængder er gået op med ca. 3 pct., medens eksportindtægten er gået ned med godt én pct.

Trods bedre eksportpriser for *vegetabiliske produkter* har der endvidere, som følge af den noget mindre høst i 1965, været tilbagegang også i denne del af landbrugseksporten.

Når værdien af den samlede landbrugseksport alligevel er gået frem med omkring 5 pct., skyldes det helt overvejende den meget væsentlige forbedring af vilkårene for *baconeksporten* fra sidste års overskudsproduktion med ledsagende meget lave priser til indeværende års mangelsituation og høje priser. Trods en mængdemæssig tilbagegang på omkring 7 pct. tegner eksporten af svinekød og flæsk sig derfor for en samlet fremgang i eksportværdi på godt 16 pct. fra første halvår 1965 til første halvår 1966. Endelig har der været en mindre fremgang i osteeksporten og eksporten af forskellige andre animalske produkter.

Den nedadgående tendens i prisudviklingen for okse- og kalvekød vil formentlig holde sig i nogle måneder fremover, og det samme vil antagelig gælde for smør, hvor det har vist sig, at forbruget tenderer mod at stagnere eller direkte gå tilbage på trods af de stigende realindkomster. På den anden side synes også den gunstige markedssituation for svinekød og flæsk foreløbig at være ret holdbar, men mulighederne for at udnytte denne gunstige markedssituation begræn-

ses af den reducerede svinebestand ved årets midte. Da endvidere eksportpriserne, trods stigningen heri, fremdeles ligger under de lovmæssigt fastsatte hjemmemarkedspriser for svinekød og flæsk, kan der næppe ventes frigjort øgede eksportmængder fra hjemmemarkedet. Under disse omstændigheder kan man næppe påregne, at landbrugseksporten for året som helhed i værdi vil komme til at overstige 1965-eksporten med mere end 2 à 3 pct.

Den *samlede danske eksport* skulle ud fra de her gjorte antagelser komme til at udvise en stigning (i kronebeløb) på 7-8 pct. i 1966, hvilket kan sammenholdes med en stigning på ca. 10 pct. i 1965 og ca. 12 pct. i 1964.

Udviklingen i den indenlandske efterspørgsel.

4. Den udefra kommende stimulans til den danske konjunktur har således i den forløbne del af 1966 været en del svagere, end tilfældet har været i de foregående år. Samtidig har den svækkelse af den indenlandske efterspørgsel, der satte ind omkring midten af 1965, og som trådte tydeligere frem i løbet af andet halvår 1965, holdt sig gennem den forløbne del af 1966, og der synes ikke i de nærmeste måneder at være tegn på ændringer i dette forløb.

Medens denne udvikling i den samlede indenlandske efterspørgsel har svaret til det forventede, har udviklingen i de enkelte efterspørgselskomponenter afvejet en del fra det på forhånd ventede. Således har påbegyndelserne af nyt boligbyggeri og af institutionsbyggeri m. v.

haft et stort omfang i første halvår 1966, medens der omvendt har været nedgang i påbegyndelsen af fabriks- og værkstedsbyggeri. De øvrige industrielle investeringer synes at være stagnerende eller endog faldende i forhold til 1965. Denne udvikling i de industrielle investeringer må som nævnt ses i sammenhæng med den afdæmpede stigning i industrieksporten og den fortsat ret begrænsede stigning i det indenlandske forbrug.

5. De oplysninger, der foreligger om udviklingen i *det private forbrug* (i første række detailomsætningsindekset, oplysningerne om antal indregistrerede personbiler samt oplysningerne om rejsevalutaudgifterne), tyder på en stigning i forbruget, regnet i løbende priser, på omkring en halv snes pct. fra første halvår 1965 til første halvår 1966. Dette skøn dækker over en noget svagere stigning i det indenlandske forbrug og en stærkere stigning i rejsevalutaudgifterne. Med den skete prisstigning kan den mængdemæssige stigning anslås til omkring 2½ pct. i den indenlandske afsætning til forbrug og ca. 3 pct. i det samlede forbrug. Til sammenligning hermed skal nævnes, at stigningen fra 1963 (hele året) til 1964 androg ca. 6 pct. og fra 1964 til 1965 ca. 4½ pct. Der er således sket en fortsat afsvækkelse af den reelle forbrugsstigning, hvilket må ses i sammenhæng med både den strammere økonomiske politik og med prisstigningernes forbrugsbegrænsende virkninger.

Ved en vurdering af den sandsynlige forbrugsudvikling i andet halvår 1966 kan der tages udgangspunkt i, at de samlede pengeindkomster tegner til at blive henimod en halv snes pct. større end i

andet halvår 1965. Som følge af den endnu stærkere stigning i de direkte skatter i indeværende skatteår bliver stigningen i de disponible indkomster (indkomst efter skat) en del mindre, nemlig ca. 8 pct. Forudsat at opsparingsvanerne holder sig uforandret, er dette tal tillige udtryk for den sandsynlige forbrugsstigning, og da det samtidig kan anslås, at forbrugerpriserne i gennemsnit for andet halvår vil ligge omkring 5 pct. over gennemsnittet for andet halvår 1965, fører en forhåndsbedømmelse af forbrugsudviklingen til, at det mængdemæssige forbrug også i denne periode kommer til at stige med ca. 3 pct. i forhold til 1965. Formentlig må man også her regne med en sådan forbrugssammensætning, at stigningen i den indenlandske forbrugsvarer-afsætning, der er en af de væsentligste af de faktorer, der bestemmer investeringsudviklingen, kommer til at ligge i underkanten af 3 pct.

6. *Investeringsudviklingen* i 1966 foreligger bedst belyst for byggeriets vedkommende. Udviklingen i boligbyggeri og offentligt byggeri vil blive belyst i afsnit 7. Her skal nævnes, at den reducerede stigningstakt i det indenlandske forbrug og i industrieksporten afspejler sig i en nedgang i påbegyndelserne af *fabriks- og værkstedsbyggeri*. Endvidere er nedgangen i *landbrugsbyggeriet* blevet forstærket, formentlig især som følge af den svagere stigning i landbrugets indkomster, jfr. nedenfor. Som resultat af denne udvikling var omfanget af det igangværende *erhvervsbyggeri* ved midten af 1966 omkring 6 pct. mindre end ved midten af 1965. Med de beskrevne udviklingstendenser i forbrug og eksport

kan det næppe ventes, at nedgangen i erhvervsbyggeriet vil blive afløst af et opsving i den resterende del af 1966.

Grundlaget for et skøn over udviklingen i *de erhvervmæssige investeringer i øvrigt* er endnu usikkert. Den mængdemæssige omsætning inden for jern- og metalindustrien samt transportmiddelindustrien var i årets første kvartal omtrent uforandret i forhold til første kvartal 1965, og de oplysninger, der foreligger om antal udførte arbejdstimer i andet kvartal, tyder på, at omsætningen har været af samme størrelse som i andet kvartal 1965. Sammenholdt med udviklingen i im- og eksporten af maskiner og transportmidler peger dette i retning af en stigning i *maskin- og transportmiddelinvesteringerne* i første halvår på kun 1 à 2 pct. regnet i løbende priser, således at der efter alt at dømmes har været en reel nedgang i investeringerne. Ifølge den af Danmarks Statistik foretagne opgørelse af industriens investeringsplaner for 1966 skulle der kunne ventes en tilbagegang i investeringerne i hele 1966 på omkring 15 pct. regnet i løbende priser. I tidligere år har der imidlertid været en klar tendens til, at de faktiske investeringsudgifter har ligget betydeligt over det på forhånd planlagte, og dette må formentlig ligeledes ventes at blive tilfældet i 1966. På det foreliggende grundlag vil man derfor foreløbig skønne, at investeringerne i maskin- og transportmidler mængdemæssigt set nærmest bliver af samme størrelse for 1966 som helhed som i 1965. Specielt med hensyn til udviklingen i andet halvår 1966 skal bemærkes, at maskin- og transportmiddelinvesteringerne må forventes at overstige investeringerne i andet halvår 1965,

der var præget af en kraftig konjunkturunedgang.

Hvad angår den del af de erhvervmæssige investeringer, der består i *lagerforøgelser*, skal først nævnes, at industriens råvarelagre i foråret 1966 ikke viser stigning i forhold til foråret 1965. Med hensyn til færdigvarelagrene kan industriens oplysninger til konjunkturbarometeret tyde på en vis lagerforøgelse, men samtidig synes en analyse af disse oplysninger at tyde på, at denne lagerforøgelse har været utilsigtet, d. v. s. et resultat af en mindre afsætning end forventet. Den faktiske lagerstigning ifølge konjunkturbarometeret har således for de senere kvartaler til stadighed ligget over det på forhånd forventede. I sammenhæng hermed skal nævnes, at den procentdel af virksomhederne, der har bedømt deres færdigvarelagre som værende for store, er væsentlig større end den andel, der finder lagrene for små.

I landbruget er en væsentlig lagertilvækst i 1966 usandsynlig, allerede fordi høsten bedømmes som noget mindre end i 1965. Husdyrbestanden var ved midten af året noget mindre end i fjor, udelukkende som en følge af en mindsket svinebestand. De øjeblikkelige afsætningsvanskeligheder for okse- og kalvekød kan tænkes at føre til en reduktion af slagtingerne og dermed til vækst i kvægbestanden. Hvis omvendt de gunstige eksportkonjunkturer for bacon m. v. udnyttes til forcering af baconproduktionen, skulle man imidlertid ikke kunne regne med nogen væsentlig forøgelse af den samlede husdyrbestand.

Taget som helhed må forøgelsen af lagre og besætninger antages at blive væsentlig mindre end i de senere år. I det

nedenfor opstillede skøn over udviklingen i den samlede produktion og efterspørgsel m. v. har man regnet med en lager- og besætningstilvækst på 400 mill. kroner.

7. I modsætning til de tendenser, som har præget eksporten, forbruget og de erhvervsmæssige investeringer, har der i første halvår 1966 været en ret kraftig opgang i *påbegyndelserne af boligbyggeri* i byerne og en meget stærk stigning i *påbegyndelserne af offentligt byggeri*. Påbegyndelserne af boligbyggeri i byer m. v. er steget med omkring 8 pct., medens det igangsatte offentlige byggeri viser en stigning på ikke mindre end 75 pct. Da der i andet halvår 1965 var et kraftigt fald i påbegyndelserne af boligbyggeri, og da denne nedgang er fortsat i landkommunerne i første halvår 1966, har den her nævnte udvikling kunnet finde sted uden at lede til en større forøgelse af den samlede byggeaktivitet. Aktiviteten har imidlertid været meget ujævnt fordelt på de enkelte landsdele. Hele fremgangen i påbegyndelserne af boligbyggeri i byområderne er sket på Sjælland. Da udviklingen i Sjællandsområdet også i andet halvår 1965 afveg fra udviklingen i de øvrige dele af landet derved, at der ikke skete nogen nedgang i det påbegyndte boligbyggeri, har der fortsat været et betydeligt pres på byggekapa- citeten i byudviklingsområderne på Sjælland. Det har dog haft en udlignende virkning på byggeaktiviteten i de forskellige landsdele, at den kraftige stigning i det offentlige byggeri for den overvejende dels vedkommende er sket uden for Sjællandsområdet.

Den beskrevne udvikling i påbegyn-

delserne må ses i sammenhæng med op- hævelsen fra 1. marts d. å. af den sidste del af den administrative regulering af boligbyggeriets omfang, der netop ved- rørte Sjælland, samt ophævelse af den statslige kontrol med kommunernes op- førelse af alderdoms- og plejehjem samt med byggearbejder ved offentlige værker. Når der på Sjælland har kunnet finde et så betydeligt opsving sted i påbegyndel- serne af boligbyggeri på trods af obliga- tionsrationeringen, skyldes dette, at ban- kerne i et vist omfang har forladt den tidligere praksis med at kræve forhånds- prioritering i realkreditinstitutionerne som betingelse for at yde byggelån. Mu- lighederne for, at bankerne har kunnet ændre praksis på dette punkt, hænger formentlig igen sammen med en afsvæk- ket låneefterspørgsel på andre områder.

Med hensyn til udviklingen i det rent statslige byggeri som universiteter og læreanstalter, statslige hospitaler, forsva- rets og civilforsvarets byggeri m. v. skal nævnes, at der i finansåret 1966/67 prak- tisk taget ikke er givet bevillinger til på- begyndelser, men at der har været en betydelig stigning i udgifterne til fortsæt- telsesarbejder, herunder ikke mindst på projekter, som blev påbegyndt i slutnin- gen af finansåret 1965/66.

Som resultat af den beskrevne udvik- ling i påbegyndelserne i andet halvår 1965 og første halvår 1966 og af udvik- lingen i fuldførelserne, som ikke nær- mere skal omtales her, var omfanget af det igangværende byggeri, målt i etage- kvadratmeter, i hele landet under ét ved midten af 1966 ca. 3 pct. større end i midten af 1965.

Udviklingen i henholdsvis påbegyndt, fuldført og igangværende byggeri giver

hver for sig kun et ufuldstændigt billede af omfanget af det arbejde, der er udført inden for nybyggeriet i den betragtede periode. Man kan imidlertid på grundlag af disse oplysninger danne sig et skøn over de *samlede investeringer i nybyggeri*. Disse investeringer må, regnet i faste priser, ud fra de foreliggende oplysninger skønnes at være steget med ca. 3 pct. Herved er der ikke taget hensyn til den produktion inden for byggesektoren, der består i *ombygnings-, reparations- og vedligeholdelsesarbejder*, og som beslaglægger noget under halvdelen af byggefagenes arbejdsstyrke. Det er vanskeligt at give en talmæssig belysning af udviklingen i denne del af byggefagenes produktion, men det har været karakteristisk for de senere år, at ombygninger af og tilbygninger til såvel boliger som erhvervs- og offentlige ejendomme har været stærkt stigende, og der er grund til at antage, at denne udvikling er fortsat bl. a. som resultat af, at det i forbindelse med den i 1965 vedtagne forlængelse af lejeloven blev bestemt, at en del af den gennemførte lejevurdering skulle anvendes til reparation og vedligeholdelse. Antagelig har også lov om lejevurdering ført til en forøgelse af reparationernes omfang. De samlede investeringer i byggeriet må derfor antages at være steget noget mere end de oven for nævnte tre pct. for stigningen i investeringerne i nybyggeriet.

8. Den hidtil foretagne gennemgang af udviklingen i den samlede indenlandske efterspørgsel har foruden det private forbrug, de erhvervsmæssige investeringer samt boligbyggeriet omfattet den del af det offentliges efterspørgsel efter varer

og arbejdskraft, som hidrører fra offentligt byggeri. De foreliggende oplysninger om de øvrige offentlige investeringer, herunder om kommunernes investeringsplaner, og det kollektive konsum tyder på, at *det offentliges udgifter til køb af varer og arbejdskraft* alt i alt vil vise nogen stigning fra 1965 til 1966, men at stigningen vil være en del mindre end den stigning, der fandt sted fra 1964 til 1965. I Økonomisk Årsoversigt marts 1966 anslår Det økonomiske Sekretariat således, at stigningen, målt i 1965-priser, vil udgøre 800-900 mill. kr. for året som helhed, svarende til 5-6 pct.; til denne reale stigning kommer de betydelige pris- og lønstigninger, der har fundet sted i forhold til 1965, således at stigningen i det offentliges udgifter til køb af varer og tjenester formentlig vil komme til at andrage knap 15 procent i løbende priser, eller samme stigning som fra 1963 til 1964 og fra 1964 til 1965.

Ved en samlet vurdering af den fra de offentlige finanser udgående påvirkning må det dog tages i betragtning, hvorledes de fra de offentlige udgifter stammende ekspansive impulser modvirkes ved beskatningen. En gennemgang af såvel det offentliges udgifter som dets indtægter synes at føre til det resultat, at der – i modsætning til finansåret 1965/66 – ikke i den forløbne del af indeværende finansår er udgået nogen væsentlig stimulans til den samlede efterspørgsel fra de offentlige finanser. Dette hænger sammen med, at der allerede tidligt i finansåret fandt en kraftig stigning sted i det offentliges indtægter fra told og forbrugsafgifter, ligesom forhøjelserne af indkomstbeskatningen har været særdeles kraftige. Den ekspansive virkning, der

Tabel 2. Skøn over forsyningsbalancen for 1966 sammenholdt med nationalregskabsstal for 1963, 1964 og 1965.

	Nationalregskabsstal			Skøn			Real signing			Prissigning		
	1963	1964	1965 ¹	1966			1963/64	1964/65	1965/66	1963/64	1964/65	1965/66
	— milliarder kr. ————— pct. —————											
Privat forbrug	35,6	38,9	43,0	47,0	5,9	4,5	3	3,5	5,6	6		
Private faste bruttoinvesteringer	11,6	14,1	15,8	16,9	16,3	4,5	2	4,6	7,2	5		
Lager- og besætningsforøgelse	0,0	1,3	1,1	0,4								
Offentligt forbrug og investering	11,7	13,6	15,8	18,0	9,1	5,3	5½	6,5	10,3	8½		
Samlet indenlandsk efterspørgsel	58,9	67,9	75,7	82,3	11,5	4,0	2	3,5	7,2	6½		
Eksport af varer og tjenester	17,3	19,5	21,3	22,9	8,8	9,2	6½	3,2	0,4	1		
Samlet efterspørgsel	76,2	87,4	97,0	105,2	10,8	5,4	3	3,5	5,4	5		
Import af varer og tjenester	17,0	20,6	22,3	23,5	19,9	6,9	4½	1,0	1,4	1		
Bruttonationalprodukt	59,2	66,8	74,7	81,7	7,2	4,8	2½-3	5,2	6,8	6½		
Afgifter ÷ subsidier	5,8	6,7	7,7	9,0								
Bruttofaktorindkomst	53,4	60,1	67,0	72,7	7,3	4,9	2½-3	4,9	6,3	5½		

1. Foreløbige tal.

ellers ville være udgået fra den ovenfor omtalte forøgelse af det offentliges udgifter til køb af varer og tjenester på 15 pct. eller ca. 2,4 milliarder kr. samt til forøgelser af indkomstoverførsler fra det offentlige (folke-, invalide- og enkepension og andre sociale udgifter) på omkring 800 mill. kr., er således blevet modvirket allerede tidligt i finansåret.

9. Den samlede indenlandske efterspørgsel, som udgøres af privat forbrug, private faste bruttoinvesteringer, lager- og besætningsforøgelser samt offentligt forbrug og offentlige investeringer, vil efter det foran anførte komme til at ligge 8½-9 pct. højere end i 1965, jfr. tabel 2, som indeholder et skøn over forsyningsbalancen for 1966. Da de gennemsnitlige prisstigninger formentlig vil andrage 6-7 pct., bliver den reale stigning i den indenlandske efterspørgsel næppe større end 2 pct. mod 4 pct. i 1965 og ikke mindre end 11 pct. i 1964. Derimod har prisstigningerne i 1966 været næsten lige så store som i 1965.

Import, betalingsbalance og forsyningsbalance.

10. Som følge af den stedfundne og forventede fortsatte afsvækkelse i den samlede efterspørgsel vil værdien af *importen af varer og tjenester* efter alt at dømmes ligeledes vise en mindre stigning i år end i de senere år.

I første halvår 1966 er importen kun steget med 2-3 pct. i forhold til første halvår 1965, hvilket indebærer en fortsættelse af den siden andet halvår 1965 indtrådte tendens til afsvækkelse i importfremgangen. For andet halvår i år

må der dog ventes en noget større procentvis fremgang i forhold til andet halvår 1965, fordi importen i sidstnævnte periode lå på et ret lavt niveau som følge af den efter midten af 1965 indtrufne afdæmpning i konjunktoren.

For 1966 som helhed ventes forøgelsen i den samlede import af varer og tjenester at ville blive 5 à 6 pct. mod godt 20 pct. i 1964 og ca. 8 pct. i 1965. Ligesom det har været tilfældet i de senere år, er importstigningen i alt væsentligt udtryk for en forøgelse af de importerede mængder.

Sammenholdes denne vurdering af importudviklingen med de i afsnittene 2 og 3 givne skøn over størrelsen af eksporten af varer og tjenester i 1966, bliver resultatet for *betalingsbalancens løbende poster* for hele 1966 et underskud på ca. 600 mill. kr. mod godt 1000 mill. kr. i hvert af de to foregående år.¹

Bruttonationalproduktet, der her for 1966 er beregnet ved at trække importen af varer og tjenester fra den samlede efterspørgsel, vil efter det ovenfor anførte antagelig vise en stigning på 9-10 pct., regnet i løbende priser, fra 1965 til 1966. Heraf er de 2½-3 pct. udtryk for en forøgelse i den indenlandske produktion, medens de resterende omkring 6½ pct. forklares ved prisstigninger. Bortset fra 1963, hvor væksten i produktionen var under 1 pct., vil 1966 utvivlsomt blive det år, der har den mindste produktions-tilvækst, siden det kraftige konjunktur-opsving satte ind omkring 1958. Samtidig har stigningen i prisniveauet fra

1. Disse tal vedrører betalingsbalancen for det egentlige Danmark. Medregnes Færøerne og Grønland, forøges underskuddet i alle tre år med ca. 150 mill. kr.

1965 til 1966 været væsentlig større end den gennemsnitlige i den nævnte højkonjunkturperiode, og dette gælder, selv når der ses bort fra virkningen på prisniveauet af den betydelige forøgelse i de indirekte afgifter i 1966. Prisudviklingen belyses nærmere i det følgende tillige med løn- og indkomstudviklingen.

Udviklingen i priser, lønninger og restindkomster.

11. I tabel 3 er der givet en oversigt over *prisudviklingen* og udviklingen i den *gennemsnitlige timefortjeneste* for mandlige arbejdere i industri m. v. i de senere år. Tallene viser en stadig tiltagende løn- og prisstigning frem til slutningen af 1965. Efter dette tidspunkt har der været et fald i stigningstempoet, men udviklingen har fremdeles været præget af betydelige stigninger i løn- og prisniveauet.

Stigningerne har fra slutningen af 1964 helt overvejende været indenlandsk bestemte. Priserne for importerede råvarer har i dette tidsrum været svagt faldende, jfr. tabellen, medens eksportpriserne som helhed har været ret stabile. Samtidig har som nævnt stigningstakten i eksporten i de sidste par år været aftagende, således at den herfra udgående påvirkning af den samlede efterspørgsel – og dermed i et vist omfang påvirkningen af prisniveauet – har været mindre udtalt.

Omslaget fra tiltagende til aftagende stigningstakt ses tydeligst for reguleringspristallets vedkommende, jfr. tabellen. Forbrugerprisindekset er bl. a. påvirket af forårets afgiftsforhøjelser og viser derfor frem til april ikke nogen afsvækkelse i stigningstakten. Så vidt det kan bedømmes, vil dog også forbrugerprisindekset

fra juli og fremefter komme til at afspejle en udvikling svarende til den, der kan aflæses i reguleringspristallet. Som nævnt ovenfor skønnes forbrugerpriserne, incl. afgifter, i efteråret 1966 at ligge ca. 5 pct. over niveauet for efteråret 1965. Dette kan sammenholdes med de hidtidige stigninger på omkring 8 pct.

Den af tabellen fremgående tendens til aftagende tempo i *lønstigningerne* må ligeledes ventes at gøre sig gældende i den resterende del af 1966, bl. a. fordi der i efteråret i år kun er kommet én dyrtidsportion til udbetaling mod to portioner i efteråret 1965.

På baggrund af det her anførte vil man skønne, at den gennemsnitlige timefortjeneste for arbejdere i industri m. v. i 1966 bliver ca. 11 pct. højere end gennemsnittet for 1965, jfr. i øvrigt nedenstående tabel 4.

12. *Den samlede udbetalte løn til arbejderne* vil imidlertid ikke blot være påvirket af timefortjenesten, men også af antallet af udførte arbejdstimer. Der må i 1966, sammenlignet med 1965, forventes at ville finde en nedgang sted i antal arbejdstimer på omkring 3 pct. Denne udvikling er det samlede resultat af arbejdstidsnedsættelsen pr. 1. marts 1966 fra 45 til 44 timer ugentlig, en lidt større ledighed, især i årets første måneder, samt formentlig en formindskelse i omfanget af overarbejde. For industriens vedkommende viser denne nedgang sig i indekset for antallet af udførte arbejdstimer, der for første halvår i år ligger ca. 4 pct. lavere end i samme periode sidste år. Alt i alt må lønsummen for arbejderne i 1966 antages at blive omkring 8 pct. større end i 1965. Lønsummen for *funk-*

Tabel 3. Pris- og lønudviklingen juli 1963 – juli 1966.
(procentvis stigning i hver af de i forspalten anførte perioder)

	Råvarepris- indeks	Engrospriser for danske varer	Regulerings- pristallet	Forbruger- prisindeks	Gennemsnitlig timefortjeneste for mandlige arbejdere i industri m. v.			
					Hovedstaden		Provinser	
					Faglærte arbejdere	Ikke-faglærte arbejdere	Faglærte arbejdere	Ikke-faglærte arbejdere
Juli 1963-juli 1964	4,0	3,5	4,2	4,0	7,8	8,2	8,5	7,5
Okt. 1963-okt. 1964	2,0	3,5	4,5	4,9	7,8	8,2	8,8	7,4
Jan. 1964-jan. 1965	1,0	4,3	5,0	5,4	8,5	8,9	10,4	8,9
Apr. 1964-apr. 1965	-1,0	5,1	5,4	5,5	9,7	12,9	11,9	12,0
Juli 1964-juli 1965	-1,0	5,1	6,6	8,5	10,5	13,3	11,8	12,8
Okt. 1964-okt. 1965	-2,0	5,1	6,6	8,0	11,9	14,8	13,4	14,6
Jan. 1965-jan. 1966	-2,0	5,0	7,4	8,2	12,2	14,1	11,1	13,5
Apr. 1965-apr. 1966	-2,0	4,1	6,4	8,3	11,6 ¹	10,9 ²	10,0 ¹	12,2 ²
Juli 1965-juli 1966	-1,0	3,2	5,4					

1. Skønnet ud fra en foreløbig opgørelse fra Dansk Smede- og Maskinarbejderforbund.

2. Skønnet ud fra en undersøgelse af sammenhængen mellem lønudviklingen for henholdsvis jord- og betonarbejdere, beskæftiget hos medlemmer af Entreprenørforeningen, og samtlige ikke-faglærte arbejdere.

Tabel 4. Udviklingen i den gennemsnitlige timefortjeneste for mandlige arbejdere i industri og håndværk m. v. fra 1. kvartal 1965 til 2. kvartal 1966.

Kr./time	Hovedstaden		Provinserne	
	Faglærte arbejdere	Ikke-faglærte arbejdere	Faglærte arbejdere	Ikke-faglærte arbejdere
1965 1. kvartal	10.92	8.77	9.35	7.55
2. kvartal	11.43	9.43	9.79	8.04
3. kvartal	11.63	9.63	9.94	8.17
4. kvartal	12.07	9.99	10.33	8.47
1966 1. kvartal	12.25	10.01	10.39	8.57
2. kvartal	12.70-12.80	10.45-10.55	10.75-10.85	9.00-9.10

Anmærkning: Tallene for 2. kvartal 1966 er skønnede. Grundlaget for skønnet fremgår af anmærkningerne til tabel 3.

tionærer i de private erhverv kan på grundlag af lønudviklingen for kontorfunktionærer, bankfunktionærer m. fl. med nogen usikkerhed anslås at ville stige med 13-14 pct., således at *den samlede lønsum* for arbejdere og funktionærer i byerhvervene under ét skønnes at ville stige med omkring 10 pct. fra 1965 til 1966.

13. De anførte skøn over udviklingen i lønsummen i byerhvervene leder sammen med de tal, der er indeholdt i det i tabel 2 opstillede skøn over forsyningsbalancen, frem til et skøn over *indkomst-udviklingen for selvstændige i byerhvervene*. Stigningen fra 1965 til 1966 i den samlede bruttofaktorindkomst er i tabel 2 anslået til 8½ pct.¹ Dette skøn dækker

1. Når stigningen i de samlede pengeindkomster ovenfor i punkt 5 er anslået til omkring en halv snes procent, må dette ses på baggrund af, at der har været en stærkere stigning i sociale pensioner og andre indkomstoverførsler, som ikke regnes med i bruttofaktorindkomsten.

over en fremgang af denne størrelse i byerhvervenes bruttofaktorindkomst, en stort set uændret bruttofaktorindkomst i landbruget og en væsentlig stærkere stigning i den del af indkomsten, der er skabt ved offentlige ydelser. En anslået stigning i byerhvervenes samlede bruttofaktorindkomst på 8½ pct. og en forøgelse af lønsummen for arbejdere og funktionærer i byerhvervene på ca. 10 pct. indebærer en forskydning af bruttofaktorindkomstens fordeling, således at lønkvoten er blevet forøget. Da lønsummen i de omtalte erhverv udgør ca. halvdelen af den samlede bruttofaktorindkomst, kan stigningen i *restindkomsterne* skønnes at blive ca. 7 pct. Dette resultat er i overensstemmelse med, hvad man ville vente i en periode præget af afmatning af konjunkturopsvinget samt af fortsatte betydelige lønstigninger.

Som nævnt kan *landbrugets bruttofaktorindkomst* i 1966 skønnes at blive af samme størrelsesorden som i 1965. Da de samlede lønninger til landbrugets medhjælp formentlig ligeledes har været

nogenlunde uændrede som følge af, at lønstigningen pr. beskæftiget er blevet opvejet af afvandringen af arbejdskraft, må *restindkomsterne* i 1966 i landbruget skønnes at være af omtrent samme størrelse som sidste år. Til sammenligning tjener, at landbrugets restindkomster fra

1963 til 1964 steg med ca. 16 pct., mens de var omtrent uændrede fra 1964 til 1965. Da antallet af selvstændige landmænd i de senere år imidlertid har været faldende, er restindkomsten pr. selvstændig bruger steget noget mere end de samlede restindkomster.

II. Den indkomstpolitiske problemstilling i den aktuelle situation

Baggrunden for diskussionen om en indkomstramme

1. Efter det foran anførte synes konjunkturudviklingen siden midten af 1965 sammenfattende at kunne karakteriseres ved, at der ikke i denne periode er udgået væsentlige generelle uligevægtstendenser fra den samlede inden- og udenlandske efterspørgsel. Samtidig har der dog været en fortsat, omend afsvækket tendens til opgang i løn- og prisniveauet, især under påvirkning af forholdene på udbudssiden, herunder lønstigningerne som følge af pristalsreguleringen og de lønforhøjelser, der trådte i kraft ved overgangen til overenskomstperiodens andet år.

Om denne forbedring af den samfundsøkonomiske balance vil kunne fastholdes og forstærkes, vil ikke mindst afhænge af udfaldet af de indkomstforhandlinger, der skal føres i den kommende tid. I første omgang drejer disse forhandlinger sig om fornyelsen af de kollektive overenskomster for arbejdere i håndværk, industri, bygge- og anlægsvirksomhed m. v., overenskomstfornyelserne for den organiserede arbejdskraft i landbrug m. v., reallønforbedringer for tjenestemænd, overenskomstfornyelser for øvrige ansatte i stat og kommune samt fornyelse af landbrugsordningerne. Senere føjer sig hertil overenskomstfornyelserne for bank-, sparekasse- og forsikringsfunktionærer samt en række andre funktionærgrupper med særlige aftaleperioder.

I forbindelse med indkomstforhandlingerne for disse og andre grupper og til dels også som følge af indkomstudviklingen i selve aftaleperioderne har man i de senere år været vidne til et indkomstkapløb, hvorigennem de forskellige grupper hver for sig søger at vinde stærkere frem end andre grupper og herved ændre indkomstfordelingen. Dette gælder såvel fordelingen mellem lønindkomster på den ene side og selvstændiges indkomster på den anden side som fordelingen på enkeltgrupper inden for hver af de nævnte to hovedindkomstkategorier. Indkomstkapløbet har forbigående kunnet give nogle grupper relative fordele, men de store befolkningsgrupper har måttet konstatere, at de ikke varigt har kunnet øge deres andel af den samlede indkomst gennem en sådan proces. De betydelige prisstigninger og den forringelse af betalingsbalancen, som er blevet resultatet af processen, har samtidig forstærket behovet for en konjunkturbremsende penge- og finanspolitik, og der er grund til at antage, at den samlede reelle velstandsfremgang – i visse perioder også den samlede beskæftigelse – som følge af den fremtvungne stramning af den økonomiske politik er blevet mindre, end den kunne være blevet ved en mindre vidtgående forhøjelse af pengeindkomsterne. Endelig har prisstigningerne ført til betydelige og i almindelighed forment-

lig uønskede forskydninger i formuefordelingen, ligesom de sandsynligvis har været medvirkende til den forhøjelse, der er sket i renteniveaueu.

På baggrund af de nævnte samfundsøkonomiske konsekvenser af meget stærke pengeindkomststigninger er man ved de senere års indkomstforhandlinger kommet ind på at søge tendenserne til indkomstkapløb grupperne imellem afsvækket med henblik på at holde de samlede pengeindkomststigninger inden for rammer, der bedre kan forenes med alment accepterede målsætninger om prisudviklingen. Udviklingen har dog samtidig gjort det klart, at en sådan tilbageholdende indkomstpolitik kun vil kunne realiseres, såfremt der føres en så stram penge- og finanspolitik, at der ikke opstår et generelt efterspørgselspres. Endvidere er det af vigtighed, at der ikke inden for enkelte sektorer sker en så stærk efterspørgselsstigning, at fordelingen af de produktive ressourcer ikke på kort sigt kan nå at tilpasse sig hertil.

Bortset fra udviklingen i byggeaktiviteten i Sjællandsområdet, hvor der som ovenfor omtalt er et vist pres på kapaciteten, synes de ovenfor nævnte forudsætninger for at kunne føre indkomstpolitik så nogenlunde at være opfyldt i den øjeblikkelige situation, forudsat at der føres en stram penge- og finanspolitik. Med henblik på de forestående indkomstforhandlinger vil det derfor være rimeligt påny at overveje opstilling af en ramme, der angiver, hvor stor en stigning i de samlede pengeindkomster man vil finde forsvarlig, og derefter søge gennemført en samordning af de indkomstpolitiske dispositioner, der skal træffes i de kommende måneder.

De vigtigste spørgsmål, der rejser sig i denne forbindelse, er behandlet i det følgende.

De for en indkomstramme bestemmende faktorer.

2. Ved fastlæggelsen af en ramme for den samlede stigning i pengeindkomsterne må man tage udgangspunkt i et skøn over, hvilken realindkomststigning der kan forventes. De faktorer, der er bestemmende herfor, er dels den sandsynlige forøgelse i antallet af beskæftigede, dels den forventede produktivitetsstigning, d. v. s. produktionsstigningen pr. beskæftiget, dels endelig de ændringer, der eventuelt kan forventes i bytteforholdet over for udlandet, d. v. s. i forholdet mellem priserne på eksport- og importvarer.

Såfremt lønninger og andre pengeindkomster kun forøges i takt med realindkomststigningen pr. beskæftiget for alle erhverv under ét, vil der ikke fra indlandet komme til at udgå impulser til opgang i pris- og omkostningsniveaueu.

Om man i indkomstpolitikken vil stile mod en sådan stabilisering eller tillade en vis nærmere angiven prisstigning, må selvsagt bero på en politisk vurdering af ønskeligheden af og mulighederne for at imødegå stigninger i prisniveaueu. Opstillingen af en pengeindkomstramme bliver som følge heraf et politisk anliggende på linje med andre økonomisk-politiske beslutninger. Det må dog herved erindres, at det offentlige kun har direkte indflydelse på udviklingen i et udsnit af pengeindkomsterne: lønninger og honorarer m. v. til offentligt ansatte, sociale pensioner m. v. samt kompensationer til landbruget. Selv om disse indkomster udgør

en betydelig og voksende andel af de samlede pengeindkomster, er det klart, at organisationer og virksomheder har et betydeligt medansvar for realiseringen af den politisk fastlagte målsætning for indkomstpolitikken.

I den politiske vurdering af, hvilken prisudvikling der skal tilstræbes, må i første række indgå hensynet til konkurrenceevnen over for udlandet. Især i en økonomi som den danske med meget stor udenrigshandel i forhold til produktionsens størrelse er hensyntagen til konkurrenceevnen af afgørende betydning for opretholdelse af den fulde beskæftigelse og den økonomiske vækst. Hvis man samtidig ønsker at holde faste valutakurser, sætter dette en grænse for, hvor meget man kan tillade prisniveauet at stige, idet det ikke vil være muligt at opretholde den fulde beskæftigelse og samtidig bevare faste valutakurser, såfremt prisniveauet her i landet gennem længere tid stiger stærkere end hos vore vigtigste handelspartnere.¹

I »Indkomstramme og indkomststatistik« af november 1964 redegjorde formandskabet for, hvilke stigninger i lønninger og andre pengeindkomster der vil være forenelige med en forudsætning om prisstabilitet. Denne forudsætning byggede – som også dengang udtrykkeligt fremhævet – på, at det i Danmark som i de fleste andre lande var et alment accepteret mål for den økonomiske politik

1. Med faste valutakurser begrænses omvendt også den grad af stabilitet i det samlede prisniveau, det vil være muligt at opnå, idet stigninger i prisniveauet i udlandet gennem påvirkning af vore import- og eksportpriser vil øve indflydelse på det danske pris- og omkostningsniveau.

at holde prisniveauet konstant. Man pegede dog samtidig på, at en stærkere stigning i pengeindkomsterne end svarende til udviklingen i produktivitet og bytteforhold ville kunne finde sted uden forringelse af konkurrenceevnen, hvis der, som det hidtil havde været tilfældet, skete en tilsvarende udvikling i udlandet. Men netop under hensyn til, at den nævnte målsætning var alment accepteret, fandt man det ikke tilrådeligt at foruddiskontere fortsatte prisstigninger i udlandet ved opstillingen af en ramme for indkomststigninger her i landet.

Det vil allerede af det i det foregående anførte være fremgået, at det ikke er muligt entydigt at angive, hvilken ramme for de samlede pengeindkomststigninger der i den foreliggende situation vil være samfundsøkonomisk rigtig eller forsvarlig, men at rammen kun kan fastlægges efter en politisk standpunkttagen til, hvilken prisudvikling der tilstræbes. Man skal derfor fra formandskabets side begrænse sig til en omtale af de vigtigste faktorer, der må indgå i de politiske overvejelser vedrørende opstillingen af en indkomstramme i den aktuelle situation.

Den forventede realindkomststigning.

3. Med den rådende fulde udnyttelse af produktionsressourcerne kan man næppe regne med, at *produktionsfremgangen* i de nærmeste år vil overstige de senere års stigning på i gennemsnit omkring 2 pct. for landbrugsproduktionens vedkommende og omkring 4 pct. for byerhvervenes produktion.¹ Dette svarer til

1. De samme forudsætninger er lagt til grund i afsnittet »Den økonomiske baggrund for det offentlige investeringsprogram«, Økonomisk Årsoversigt marts 1966.

en samlet mængdemæssig stigning i bruttonationalproduktet på $3\frac{1}{2}$ -4 pct. pr. år. Som omtalt i afsnit I vil stigningen i nationalproduktet i indeværende år efter alt at dømme kun blive $2\frac{1}{2}$ à 3 pct. Denne afsvækkelse af stigningstakten i nationalproduktet kan dog ikke ventes at blive permanent, men må betragtes som et midlertidigt fænomen i forbindelse med den kraftige stramning af den økonomiske politik, der blev fremtvunget af den for stærke ekspansion i 1964 og begyndelsen af 1965. En lignende udvikling kunne f. eks. iagttages fra 1962 til 1963, hvorefter en ny – og som nævnt efterhånden for stærk – ekspansion satte ind. På denne baggrund synes det rimeligt at vente, at man i 1967 påny vil kunne nå op på en vækst i nationalproduktet på $3\frac{1}{2}$ -4 pct. pr. år.

Heraf kan omkring $\frac{1}{2}$ pct. tilskrives væksten i den samlede arbejdsstyrke, medens resten – d. v. s. den del af produktionsstigningen, der muliggør en forøgelse af realindkomsten pr. beskæftiget – er en følge af produktivitetstigninger.

Bytteforholdet over for udlandet er gennem det sidste år blevet lidt forbedret som det samlede resultat af faldende priser på brændsel og råvarer til byerhvervene, stigende priser på landbrugsråstoffer og gennemsnitligt lidt højere eksportpriser på såvel landbrugs- som industrivarer. Den fremtidige udvikling i bytteforholdet er det ikke muligt at skønne over med rimelig grad af sikkerhed. Bl. a. som følge af den belastning, fællesmarkedets importafgifter medfører for landbrugseksporten, er det usikkert, om den opnåede forbedring af bytteforholdet kan fastholdes. Ved en forhåndsvurdering af det realøkonomiske råderum for ind-

komstforbedringer synes derfor højest produktionsstigningen at kunne komme i betragtning.

Den *realindkomstforbedring*, der kan ventes opnået pr. beskæftiget, andrager derfor omkring tre procent.

Prisudviklingen.

4. Som omtalt i punkt 2 er opstillingen af en indkomstramme imidlertid ikke blot et spørgsmål om en bedømmelse af den opnåelige realindkomststigning. Den er tillige afhængig af den forudsætning, der lægges til grund med hensyn til prisudviklingen.

Ved afvejelsen heraf må det tages i betragtning, at prisstigningerne i Danmark igennem en årrække har ligget i overkanten af stigningerne i Vesteuropa, og at denne tendens i de seneste år er blevet forstærket. Ud fra det tidligere omtalte hensyn til at bevare konkurrenceevnen over for udlandet vil der derfor formentlig være almindelig enighed om, at det i hvert fald ville være uforsvarligt at opstille en ramme, der tillod pengeindkomststigninger af samme størrelsesorden som dem, vi har haft i 1965 og 1966, hvor stigningerne har været af størrelsesordenen 10-12 pct.

Det må endvidere tages i betragtning, at der i den senere tid er gennemført forstærkede indgreb til begrænsning af prisstigningerne både i Vesteuropa og U.S.A. til trods for, at stigningerne som allerede nævnt her har været svagere end i Danmark. Dette må sammen med den afsvækkelse, der allerede er indtrådt i stigningen i industrieksporten, tilsige forsigtighed med hensyn til, hvor rummelig en ramme der lægges til grund for de indkomstpolitiske dispositioner.

Selv om man vel stadig i de fleste lande principielt fastholder, at målet må være at holde prisniveauet nogenlunde stabilt, må det nævnes, at man efter de skøn, der foreligger for de lande, Danmark fortrinsvis handler med, må regne med, at prisniveauet i gennemsnit for 1967 vil komme til at ligge fra tre til fire procent over gennemsnittet for 1966. Hensynet til konkurrenceevnen må derfor tilsige, at de danske prisstigninger fra 1966 til 1967 i hvert fald ikke kommer til at overstige 3 pct.

På den anden side må det erkendes, at det formentlig efter de meget kraftige prisstigninger, der har præget udviklingen herhjemme siden begyndelsen af 1964, jfr. nedenstående oversigt, i den aktuelle situation ville være urealistisk at forvente, at det skulle være muligt i 1967 at tilvejebringe fuldstændig prisstabilitet under samtidig opretholdelse af den fulde beskæftigelse og den økonomiske vækst. Blandt andet på grund af pristalsreguleringen tager det nødvendigvis nogen tid, inden en så kraftig prisstigningsbølge ebber ud.

Reguleringspristallets udvikling.

(Januar 1963 = 100)

	1964	1965	1966
Januar	102,8	107,9	115,7
April	104,2	109,8	116,9
Juli	105,1	112,0	117,6
Oktober	106,0	113,2	118,5 ¹
Årsgennemsnit	104,5	110,7	117,2 ¹

1. Skøn.

Til belysning af sammenhængen mellem prisudviklingen og indkomststigningerne på forskellige områder er man i

den følgende analyse gået ud fra, at det tilstræbes, at prisniveauet i gennemsnit for 1967 højest kommer til at ligge 3 pct. over niveauet for 1966. Det skal – jfr. det tidligere anførte – understreges, at der her er tale om en forudsætning og ikke om opstilling af en målsætning vedrørende prisudviklingen. I de konkluderende bemærkninger i afsnit III skal man vende tilbage til konsekvenserne af alternative prisstigningsforudsætninger.

Indkomstfordelingen.

5. For at kunne omsætte en ramme for de samlede pengeindkomster til en ramme for de enkelte grupper af indkomstmodtagere må der yderligere fastlægges en forudsætning vedrørende indkomstfordelingen. I den følgende analyse er man gået ud fra samme procentvise stigninger for de forskellige hovedgrupper, hvad der dog ikke er ensbetydende med, at man forudsætter samme procentvise forhøjelser til alle enkeltpersoner og mindre grupper.

Det er klart, at rammen for en hovedgruppe bliver en anden, hvis man regner med at kunne ændre indkomstfordelingen gennem de indkomstpolitiske dispositioner. F. eks. vil der inden for de rammer, der afstikkes af den politisk fastlagte målsætning vedrørende prisudviklingen, være plads til større lønforhøjelser, hvis man regner med, at balancen mellem lønindkomster og restindkomster for de selvstændige kan forskydes i retning af en højere lønkvote. Når man imidlertid er gået ud fra en antagelse om stort set uændret indkomstfordeling, skyldes det, at indkomstfordelingen på hovedgrupperne som omtalt rent faktisk

har vist sig at ligge temmelig fast over længere tidsrum. Ser man således på udviklingen i forholdet mellem samlede lønsummer og samlede restindkomster i tidsrummet 1947-1964, har lønkvoten ganske vist været svagt stigende, men denne udvikling afspejler i det væsentlige den forskydning, der har fundet sted mellem antallet af selvstændige og antallet af lønmodtagere.

I øjeblikket andrager lønkvoten ca. 50 pct. og restindkomsternes andel følgelig også ca. 50 pct. af nationalindkomsten; dette forudsætter dog, at restindkomsterne opgøres brutto, d. v. s. uden fradrag for omkostningerne ved reparation og vedligeholdelse samt ved forældelse og slid på kapitalapparatet. Hvis man i stedet foretager en nettoopgørelse af såvel restindkomster som den samlede nationalindkomst derved, at der gøres fradrag for de nævnte poster, formindskes restindkomsternes andel af nationalindkomsten til ca. 40 pct., og lønkvoten øges følgelig til ca. 60 pct.

Hvad enten restindkomsterne regnes brutto eller netto, vil de – ud over forrentning af kapitalindsatsen, egentlig driftsherrevinst og i førstnævnte tilfælde tillige afskrivning, reparation og vedligeholdelse – indeholde beløb, der i virkeligheden udgør vederlag for de selvstændiges arbejdsindsats og derfor ved en fordeling som den ovenfor anførte helt burde sidestilles med lønindkomsterne, således at de totale arbejdsindkomster kunne sammenlignes med de samlede kapitalindtægter.

En beregning af aflønningen for de selvstændiges egen arbejdsindsats kan kun foretages skønsmæssigt. Tilregner man de selvstændige i landbruget samme

løn, som landbrugsmedhjælperne får, og selvstændige i byerhverv, herunder også mindre handlende og håndværkere, en faglært arbejders løn, kommer man til et beløb, der svarer til godt 15 pct. af den samlede nettonationalindkomst, hvorved de samlede arbejdsindkomsters andel af denne bringes op fra de ovenfor nævnte ca. 60 pct. til godt 75 pct. Den egentlige kapitalaflønning andrager således knap en fjerdedel af nettonationalindkomsten. Denne andel tilfalder imidlertid ikke fuldt ud de pågældende selvstændige erhvervsdrivende, idet en del heraf fragår som renter af lån, altså til forrentning af fremmedkapitalen.

Det må fremhæves, at beregninger som de her foretagne indeholder ret grove skøn, hvorfor resultaterne må tages med et vist forbehold. De kan dog være af interesse med henblik på at belyse, hvilke muligheder der er for at forøge lønningerne gennem en formindskelse af kapitalaflønningens andel af de samlede indkomster. En ændring af indkomstfordelingen vil snarere kunne ske over finanspolitikken, altså ved indkomstoverførsler mellem borgerne over de offentlige kasser samt ved den måde, hvorpå det kollektive konsum og den offentlige anlægsvirksomhed finansieres ved skatter og afgifter.

Selv om nationalindkomstens fordeling på henholdsvis lønindkomster og restindkomster på langt sigt har været praktisk taget konstant, har der fra år til år været svingninger i denne fordeling, især betinget af de variationer, som konjunkturudviklingen fremkalder i de selvstændiges indkomster. Disse vil normalt vise særlig stærk stigning i de indledende faser af en konjunkturopgang, hvor kapacitet

tetsudnyttelsen forbedres, medens der under en afdæmpning af konjunktoren vil være en tendens til, at lønindkomsterne stiger stærkere end restindkomsterne. Der kan i denne forbindelse henvises til afsnit I, punkt 13, hvor det er nævnt, at udviklingen gennem det sidste års tid synes at have været karakteriseret ved en noget svagere stigning i restindkomsterne end i lønindkomsterne.

Indkomstramme og indkomstforhandlinger.

6. Som nævnt i slutningen af punkt 3 kan man formentlig fra 1966 til 1967 regne med en realindkomstforbedring pr. beskæftiget på omkring tre procent. Forudsætningen om, at prisniveauet højest kommer til at stige med tre procent fra 1966 til 1967, er derfor samtidig en forudsætning om, at de samlede pengeindkomster, målt pr. beskæftiget, i gennemsnit for 1967 højest overstiger gennemsnittet for 1966 med seks procent. Dette tal angiver dog ikke umiddelbart nogen ramme for, hvilke indkomstforhøjelser der ud fra de angivne forudsætninger kan træffes aftale om ved selve indkomstforhandlingerne, idet der ved disse forhandlinger må tages hensyn til, at gennemsnitsindkomsten pr. beskæftiget selv uden aftaler om nye forhøjelser vil komme til at ligge højere end i 1966. I de følgende to afsnit gennemgås årsagerne hertil først for arbejdernes vedkommende og dernæst for funktionærer og tjenestemænd. I det derpå følgende afsnit omtales de spørgsmål, som opstillingen af en indkomstramme rejser med hensyn til landbrugerne samt de selvstændige i byerhvervene.

7. Ud over virkningerne af de nye overenskomster vil gennemsnitslønningerne for *arbejderne* af flere grunde vise stigning fra indeværende til næste overenskomstår. Dette vil begrænse spillerummet for forhøjelser ved selve indkomstforhandlingerne, såfremt det skal lykkes at begrænse prisstigningerne som forudsat.

Allerede som følge af pristalsreguleringen med én dyrtidsportion pr. 1. september 1966 vil det gennemsnitlige lønniveau for det kommende overenskomstår således komme til at ligge over gennemsnittet for indeværende overenskomstår. En pristalsportion udløses i øjeblikket af en stigning på $2\frac{1}{2}$ pct. i reguleringspristallet. Den hertil svarende gennemsnitlige timelønforhøjelse for arbejdere i industri, håndværk, bygge- og anlægsvirksomhed m. v. andrager omkring $1\frac{1}{2}$ pct. I indeværende overenskomstår har reguleringen kun virkning for de sidste seks måneder af året, i overenskomståret 1967/68 derimod for hele året, og allerede dette vil bevirke, at gennemsnitslønnen i 1967/68 vil komme til at ligge ca. $\frac{3}{4}$ pct. over gennemsnitslønnen for 1966/67. Herudover må der tages hensyn til den yderligere dyrtidsregulering, der under de angivne forudsætninger vil finde sted i 1967, såfremt pristalsreguleringen videreføres, samt til de lønstigninger, der løbende finder sted udover de generelle overenskomstmæssige forhøjelser samt pristalsregulering, d.v.s. reststigning eller lønglidning i videre forstand.

Så vidt det kan bedømmes i øjeblikket, vil januarpristallet 1967 næppe føre til dyrtidsregulering af lønninger og pensioner m. v., selv om det som følge af indregningen af forøgede boligudgifter og af

andre prisforhøjelser vil vise en fortsat stigning. Det må derimod anses for sikkert, at denne stigning sammen med de nye prisstigninger, der danner en af forudsætningerne for de her foretagne beregninger, vil bringe julipristallet 1967 op over 120,5 og dermed efter de nugældende regler give anledning til ny dyrtidsregulering af bl. a. lønningerne i industri og håndværk m. v. med én pristalsportion fra september 1967. Dette vil ligeledes medføre en forøgelse af gennemsnitslønnen med ca. $\frac{3}{4}$ pct. fra 1966/67 til 1967/68, således at den samlede virkning af pristalsreguleringen under de anførte forudsætninger bliver en stigning i gennemsnitslønningerne på ca. $1\frac{1}{2}$ pct. fra indeværende til det kommende overenskomstår.

Ved fastlæggelsen af en forhandlingsramme mellem arbejdsmarkedets hovedorganisationer må der som nævnt endelig tages hensyn til den reststigning, som finder sted ud over generelle overenskomstændringer og dyrtidsregulering. Denne lønstigning betegnes i almindelighed som lønglidning, men består for en væsentlig del af stigninger fremkaldt af andre forhold end lønglidning i snæver forstand, idet den bl. a. omfatter virkningerne af de specielle overenskomstillæg, større akkordfortjenester til såvel minimal- som normallønnede som følge af øget produktivitet, virkningerne af anciennitetstillæg i forbindelse med ændringer i arbejdsstyrkens aldersfordeling samt virkningerne af ændringer i arbejdsmarkedets struktur.

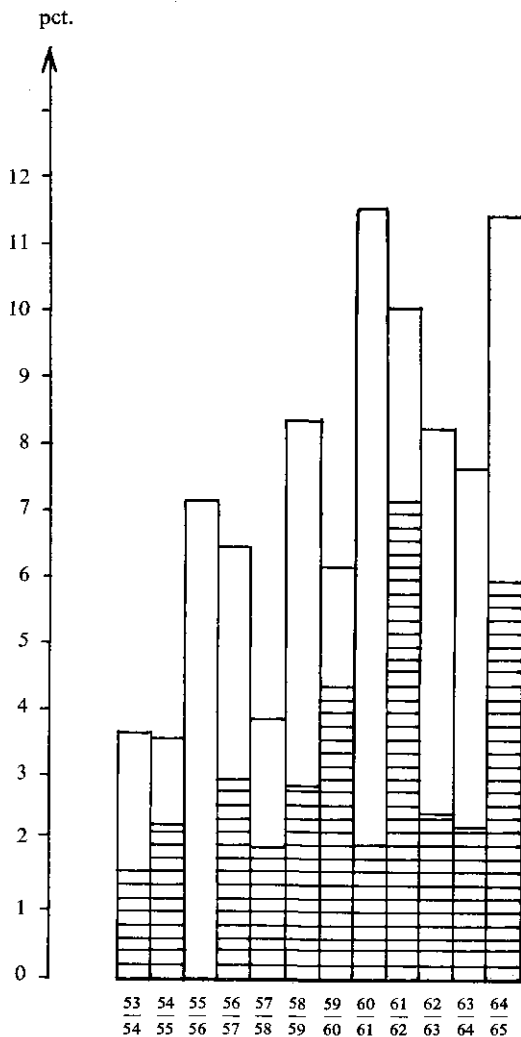
I omstående grafiske oversigt er der givet en illustration af dels den samlede procentvise lønstigning, dels den del heraf, der udgøres af den omtalte reststigning

ning år for år siden 1953. Reststigningen har klar sammenhæng med graden af efterspørgselspres på arbejdsmarkedet, hvad der f. eks. kommer til udtryk i tallene for stigningen fra 1961 til 1962 og fra 1964 til 1965; men i øvrigt viser reststigningen betydelige variationer fra år til år, således at det ikke er muligt at fastslå nogen generel sammenhæng mellem reststigning og variationerne i f. eks. beskæftigelsesgrad, produktion og efterspørgsel i de år, hvor der ikke har været et udtalt efterspørgselspres. Det er derfor heller ikke muligt med større sikkerhed at skønne over den fremtidige reststigning. Denne vil bl. a. også komme til at afhænge af den skillelinje, der ved de kommende overenskomstforhandlinger drages mellem generelle og specielle overenskomstkraav. Selv med en snæver ramme for specielle overenskomstforbedringer kan den gennemsnitlige reststigning fra indeværende overenskomstår til overenskomståret 1967/68 dog næppe skønnes at blive lavere end 2-3 pct., svarende til de laveste af de hidtidige stigningsprocenter i 1960'erne.

Hvis man under hensyn til den afsvækkelse, der er sket i efterspørgselspresset, regner med, at reststigningen i overenskomståret 1967/68 vil være begrænset til 2 à 3 pct. i gennemsnit for de hos medlemmer af Dansk Arbejdsgiverforening beskæftigede arbejdere, og at pristalsreguleringen vil bevirke en forhøjelse af lønniveauet på $1\frac{1}{2}$ pct., jfr. ovenfor, vil den forhandlingsramme, inden for hvilken der kan aftales generelle overenskomstforbedringer mellem arbejdsmarkedets hovedorganisationer, under de opstillede forudsætninger andrage i gennemsnit ca. 2 pct. af de gældende

Den procentvise stigning i den gennemsnitlige timefortjeneste fra år til år og reststigningens andel heraf 1953/54-1964/65 (april kvartal - april kvartal).

Af hele søjlen, der angiver den samlede lønstigning, repræsenterer den skraverede del reststigningen.



* Når der ikke forekommer nogen reststigning fra april kvartal 1955 til april kvartal 1956, skyldes det bl. a. at akkordoverskud eller ak-

lønninger. Disse forudsætninger er som nævnt, at stigningen i prisniveauet fra 1966 til 1967 begrænses til 3 pct., og at indkomststigningen stort set skal være den samme for alle hovedgrupper.

8. Tjenestemænd og funktionærer får efter de gældende regler en større pristalsdækning end arbejderne. En pristalsstigning på 2½ pct. (3 pristalspoints) fører for disse grupper til en procentvis lønforhøjelse af samme størrelse. Den pristalsregulering, som finder sted i efteråret 1966, vil derfor sammen med den yderligere pristalsregulering, der er forudset i 1967, bevirke en større forøgelse af gennemsnitslønnen, end tilfældet er for arbejderne vedkommende. Når den forudsatte stigning på 6 pct. i gennemsnitsindkomsterne skal omsættes til en forhandlingsramme for tjenestemænd og funktionærer, må der følgelig foretages et hertil svarende større fradrag i de 6 pct. Fradraget udgør under de anførte forudsætninger ca. 2½ pct. mod som nævnt 1½ pct. for arbejderne.

Rammen for de indkomststigninger, der herudover kan finde sted for tjenestemænd og funktionærer i det kommende overenskomstår, kommer således ud fra

kordforskud, som normalt skulle have været udbetalt i april kvartal 1956, på grund af strejkesituationen blev udbetalt i januar kvartal. Statistisk set savnes der derfor akkordfortjeneste i normalt omfang i april kvartal 1956. Desuden synes selve akkordarbejdets omfang at have været unormalt lavt for dette kvartal.

Kilder:

Inflationens årsager, Betænkning nr. 321, København 1966, s. 110 ff. *Statistikken*, Arbejdsgiverforeningens løn- og beskæftigelsesstatistik, nr. 2, 1956.

de anførte forudsætninger til at andrage omkring 3½ pct. Når man skal frem til en ramme for de forhøjelser af lønsatserne, der kan aftales ved overenskomstforhandlingerne, må der imidlertid også for tjenestemænd og funktionærer foretages fradrag ud over pristalsreguleringen. Bortset fra pristalsregulering og eventuelle »efterslæbsforhøjelser« ligger lønningerne inden for de enkelte løntrin m. v. ganske vist fast i selve overenskomstperioden, således at der ikke forekommer lønglidning i samme forstand som på det industrielle arbejdsmarked. Dette betyder dog ikke, at man ved indkomstforhandlingerne kan se bort fra en »reststigning« for tjenestemænd og funktionærer. Den faktiske lønudvikling for disse grupper påvirkes af en række af de samme faktorer, der blandt arbejderne statistisk rubriceres som lønglidningsfaktorer i vid forstand. Der vil således være en tendens til forskydning i tjenestemændenes og funktionærernes fordeling på stillingsgrupper og løntrin i retning af en højere gennemsnitlig »indplacering«, ligesom der i øget omfang gives personlige tillæg og andre tillæg til normalsatserne. Disse forhold kan dels føre til individuelle opnormeringer m. v., dels til generelle omklassificeringer. Begge dele leder til højere gennemsnitslønninger på samme måde som lønglidning i videre forstand på det industrielle arbejdsmarked. Desuden påvirkes gennemsnitslønnen af forskydninger i aldersfordelingen i forbindelse med anvendelse af anciennitetsbestemte lønninger. Dette er et generelt anvendt aflønningsprincip for tjenestemænd og funktionærer, men paralleller hertil forekommer også på det industrielle arbejdsmarked, hvor en heraf frem-

kaldt ændring i gennemsnitslønnen vil blive registreret som positiv eller negativ lønglidning.

Der består i øjeblikket ingen mulighed for at belyse, i hvor høj grad disse og andre forhold påvirker den faktiske lønudvikling for tjenestemænd og funktionærer. Da lønglidning i snævrere forstand ikke forekommer, kan det formodes, at reststigningen er mindre end blandt arbejderne, hvilket også er anerkendt ved de periodiske forhandlinger med tjenestemænd m. v. om justeringer i lønsatserne (kompensation) som følge af lønglidning på det industrielle arbejdsmarked. Det er på den anden side utvivlsomt, at der er en reststigning, som der må tages hensyn til ved indkomstforhandlingerne på samme måde som ved de generelle overenskomstforhandlinger mellem Landsorganisationen og Dansk Arbejdsgiverforening.¹

Som noget særligt for tjenestemændene og øvrige offentligt ansatte gælder, at man ved indkomstforhandlingerne må være opmærksom på de lønmæssige konsekvenser af en eventuel ansættelsesreform for disse grupper; også merudgifter som følge heraf må indgå i den opstillede ramme, her den forudsatte stigning pr. beskæftiget på 3½ pct. plus videreførelse af dyrtidsreguleringen.

Over for det i dette afsnit anførte kan

1. Det skal i tilknytning hertil fremhæves, at lønsammenligninger, der for én gruppe baseres på udviklingen i lønsatser og således ser bort fra andre lønstigningsårsager, medens den fulde reststigning medtages for sammenligningsgruppen, som følge heraf vil være behæftet med en tendens til misvisning og således f. eks. vil kunne give et overdrevet indtryk af størrelsen af et eventuelt »efterslæb«.

der tænkes rejst den indvending, at en målsætning om begrænsning af prisstigningerne ikke behøver at indebære nogen begrænsning af mulighederne for lønforhøjelser for de offentligt ansatte, idet lønforhøjelserne til de offentligt ansatte kun har en ringe direkte virkning på det almindelige prisniveau. Denne betragtning forudsætter imidlertid for det første, at en relativ forbedring af lønningerne for offentligt ansatte ikke smitter af på lønningerne på det private arbejdsmarked. For det andet forudsætter betragtningen, at virkningerne på den samlede efterspørgsel af forøgede offentlige lønudbetalinger neutraliseres gennem en forøgelse af beskatningen. Med hensyn til dette sidste skal det dog fremhæves, at også en forøgelse af beskatningen vil bevirke en begrænsning af de øvrige befolkningsgruppers reelle indkomststigninger. Som tidligere nævnt er man gået ud fra, at rammen for indkomstforøgelser stort set skal være den samme for alle hovedgrupper. Dette må formentlig anses for at være en væsentlig forudsætning for, at det overhovedet kan lykkes at få en indkomstramme respekteret inden for de forskellige områder.

9. Ved den belysning af problemerne i forbindelse med opstillingen af en indkomstramme, som her søges givet, er man som foran nævnt gået ud fra stort set uændret indkomstfordeling på hovedgrupper, hvilket fører til, at stigningen i *de selvstændiges indkomster* skal ligge på linje med stigningen for lønmodtagerne.

Det må som allerede tidligere anført fremhæves, at en forhøjelse af indkomsterne i det nævnte omfang kun kan gæl-

de for grupperne som helhed og ikke for enkelte sektorer eller virksomheder. Forskydninger i indtjeningsvilkårene såvel fra branche til branche som fra virksomhed til virksomhed er et vigtigt led i den proces, hvorigennem fordelingen af de produktive ressourcer tilpasser sig ændringer i produktions- og markedsforholdene.

Som nævnt i afsnit I har den indtrådte afsvækkelse af stigningen i den samlede efterspørgsel medført, at de selvstændiges indkomster er steget mindre end lønindkomsterne. Den væsentligste sikkerhed, der kan gives for, at indkomstudviklingen for de selvstændige fremover holder sig inden for de forudsatte grænser, ligger i, at der fortsat bliver ført en så stram penge- og finanspolitik, at et efterspørgselspres kan undgås.

Inden for de brancher, hvor avancen sædvanemæssigt kalkuleres i fast forhold til omkostningerne, vil tilbageholdenhed ved lønfastsættelsen umiddelbart sætte sig spor i avanceudviklingen. Herudover skal der ligesom i tidligere redegørelser peges på betydningen af en fortsat indsats for effektivisering af konkurrencen og på den korrektion af den primære indkomstfordeling, der finder sted over beskatningen.

I tilknytning til det anførte skal der endelig erindres om, at man gennem den udbygning af indtjeningsstatistikken for selvstændige i byerhvervene, der er iværksat af Danmarks Statistik, skulle få bedre muligheder end hidtil for løbende at følge udviklingen i de selvstændige erhvervsdrivendes indkomster.

Dersom der for enkelte erhverv, således som det er tilfældet for landbruget, skulle foreligge forhold, som medfører,

at indkomstudviklingen vil afvige væsentligt fra det generelle mønster, kan der blive tale om politisk bestemte indgreb til støtte for det pågældende erhverv. I tilknytning til det tidligere anførte er der grund til at fremhæve, at den ovenfor valgte forudsætning med hensyn til den gennemsnitlige prisstigning sætter snævre grænser for det omfang, hvori støtten til landbruget kan gives ved en forhøjelse af priserne på hjemmemarkedet. Dette gælder så meget mere, som kun godt en tredjedel af landbrugsproduktionen afsættes på hjemmemarkedet. Hertil kommer, at man formentlig må regne med en vis forhøjelse af hjemmemarkedspriserne allerede som følge af en omkostningsregulering af hjemmemarkedspriserne på det hidtidige grundlag – altså uden en for-

bedring af driftslederløn og kapitalafledning.

Med hensyn til den skattefinansierede del af landbrugsstøtten kan der gøres lignende synspunkter gældende som i slutningen af punkt 8 vedrørende offentligt ansatte. En udvidelse af omfanget af denne del af landbrugsstøtten har ikke umiddelbart nogen indflydelse på priseniveauet, men formindsker gennem de samtidig nødvendige skatteforhøjelser den reelle indkomststigning for andre grupper. Det vil derfor være af betydning for de indkomstpolitiske dispositioner, der træffes på andre områder, at man har klarhed over de rammer, inden for hvilke de offentligt ansattes og landbrugets indkomstproblemer i den aktuelle situation søges løst.

III. Sammenfatning

Et væsentligt træk i den økonomiske udvikling i det sidste år er den formindskelse, der er sket i eksportens stigningstakt. Endvidere har der siden midten af 1965 været en afsvækkelse i det indenlandske efterspørgselspres, bl. a. som følge af stramningen af den økonomiske politik. Som følge heraf er importen kun blevet forøget ganske lidt, hvorved betalingsbalancen er blevet forbedret. Der er imidlertid fortsat et ret stort betalingsbalanceunderskud, og der er samtidig grund til at hæfte sig ved, at den meget lave stigningstakt i importen næppe vil kunne fastholdes på lidt længere sigt. Der kan i denne sammenhæng peges på, at den øjeblikkelige relativt gode balance mellem indenlandsk produktion og indenlandsk efterspørgsel foruden med lavere stigningstakt i forbruget hænger sammen med stagnation eller tilbagegang i de erhvervsmæssige investeringer. Et fornyet opsving i erhvervsinvesteringerne vil umiddelbart påvirke den samlede efterspørgsel så meget, at også importen må forudses at blive væsentligt forøget.

Hvis man under en sådan udvikling vil sigte mod en fortsat forbedring af betalingsbalancen, er det afgørende, at der skabes sådanne muligheder for eksporten, at stigningstakten i denne atter kan blive forøget. En vigtig forudsætning herfor er, at konkurrenceevnen forbedres.

Inden man går ind på, hvad dette inde-

bærer for indkomspolitikken i den nuværende situation, skal det nævnes, at det er et væsentligt træk i den økonomiske udvikling, at det er lykkedes at gennemføre en begrænsning af stigningen i den indenlandske efterspørgsel under samtidig opretholdelse af den fulde beskæftigelse. Den omstændighed, at der således ikke er nogen ledighed af betydning, begrænser på den anden side mulighederne for en produktionsforøgelse. Det vil derfor være nødvendigt fortsat at føre en stram finans- og pengepolitik.

Uanset om den langsommere stigningstakt i eksporten alene har sin baggrund i den opbremsning af væksttempoet, der er sket i vore aftagerlande, eller eventuelt skyldes, at der tillige er sket en vis forringelse af den danske konkurrenceevne, må eksportudviklingen tilsige, at bestræbelserne for en forbedring af konkurrenceevnen intensiveres, og at man derfor sætter ind på at opnå en væsentlig formindskelse af de senere års prisstigningstakt her i landet.

I afsnit II har man på denne baggrund diskuteret de for en indkomstramme bestemmende faktorer. Det drejer sig for det første om den forventede realindkomststigning pr. beskæftiget, som igen afhænger af den forventede produktivtetsstigning og udviklingen i bytteforholdet over for udlandet. Desuden forudsæt-

ter fastlæggelsen af en ramme for pengeindkomststigningen, at der sker en politisk stillingtagen til målsætningen med hensyn til prisudviklingen.

Fra 1966 til 1967 er det anslået, at der kan ventes en realindkomstforbedring pr. beskæftiget på omkring 3 pct. Hvad prisudviklingen angår, kan formandskabet ifølge sagens natur ikke fastlægge en bestemt målsætning. Under alle omstændigheder vil hensynet til konkurrenceevnen imidlertid sætte en overgrænse for prisstigningerne, såfremt den fulde beskæftigelse skal fastholdes. På baggrund af den forventede prisudvikling i de lande, Danmark fortrinsvis samhandler med, har man anslået denne grænse til en prisstigning på højst tre procent. På grundlag heraf når man således frem til, at de samlede pengeindkomster pr. beskæftiget i gennemsnit for 1967 højst kan overstige gennemsnittet for 1966 med 6 pct.

Disse 6 pct. repræsenterer imidlertid ikke spillerummet for forhøjelser ved selve indkomstforhandlingerne. Når man for *arbejdernes* vedkommende tager hensyn til pristalsreguleringen (1-1½ pct.) og den forventede lønglidning i vid forstand (2-3 pct.), når man frem til, at rammen for aftalemæssige generelle indkomstforbedringer under de opstillede forudsætninger i gennemsnit kun andrager ca. 2 pct. af de gældende lønninger.

For *tjenestemænd og funktionærer* bliver fradraget som følge af pristalsreguleringen ca. 2½ pct. Der må ligeledes for disse grupper vedkommende foretages fradrag for de indkomstforhøjelser, der erfaringsmæssigt indtræder udover de generelt aftalte forhøjelser af lønsatserne. En angivelse af, hvor stort dette fradrag skal være, har man imidlertid ikke været

i stand til at foretage. Man har derfor måttet begrænse sig til at fastslå, at rammen for satsforhøjelser samt andre indkomststigninger, herunder stigningen som følge af den bebudede ansættelsesreform for tjenestemænd m. v., under de anførte forudsætninger andrager 3½ pct.

Med hensyn til *de selvstændige* er det fremhævet, at afsvækkelsen af efterspørgselspresset har medført en mindre indkomststigning, end tilfældet er for lønindkomsternes vedkommende, og at den vigtigste garanti for, at de selvstændige som helhed fremover højst vil få en indkomststigning svarende til den for lønmodtagerne forudsatte, må ligge i, at der fortsat føres en stram penge- og finanspolitik. Endvidere er der peget på betydningen af den iværksatte udbygning af indkomststatistikken samt på virkningerne af beskatningen og af foranstaltninger til fortsat effektivisering af priskonkurrencen.

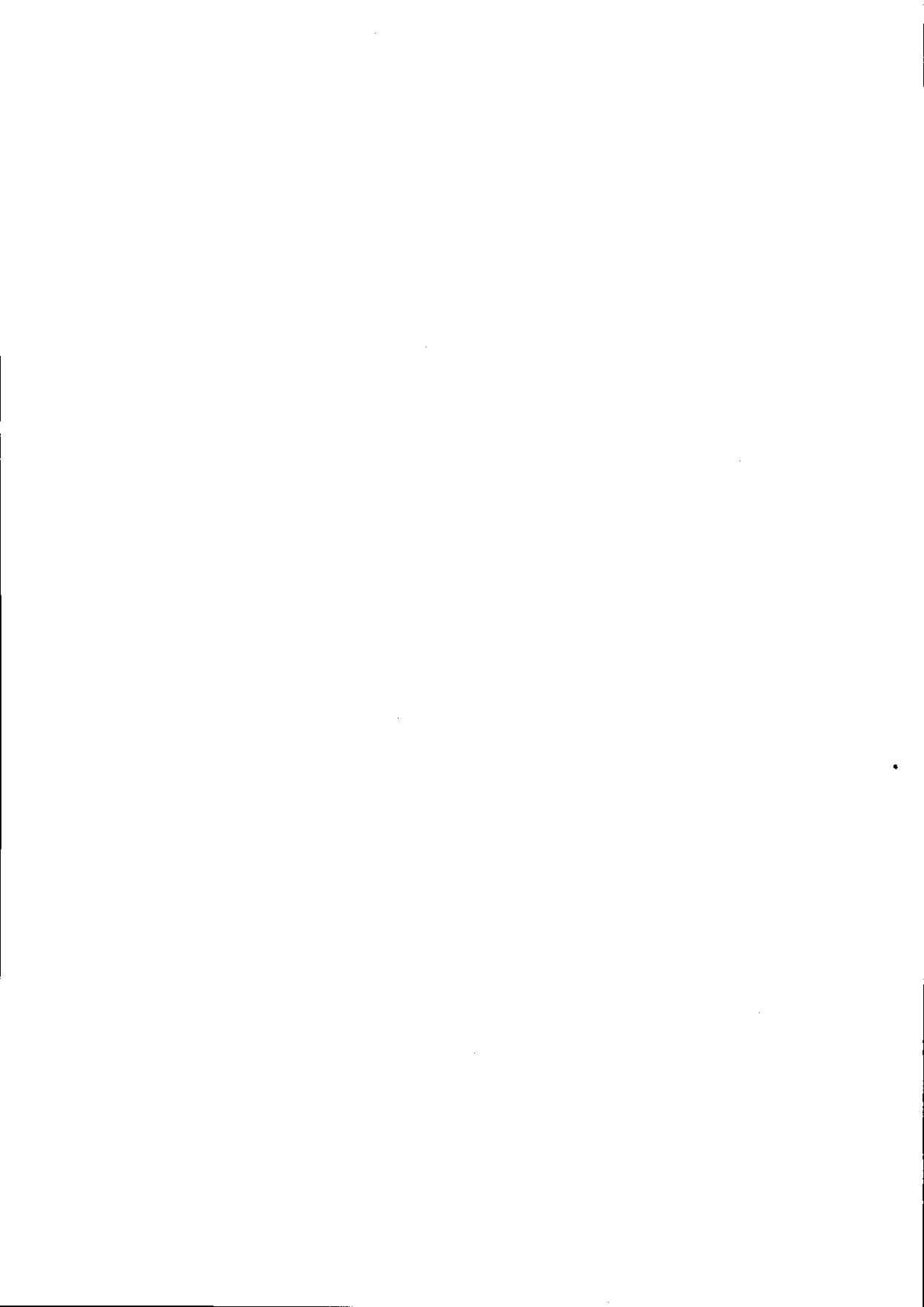
Hvad angår indkomstforhandlingerne med *landbruget*, indebærer den forudsatte prispolitiske målsætning en stærk begrænsning af mulighederne for en eventuel udvidelse af landbrugsstøtten over hjemmemarkedspriserne. Det er endvidere understrøget, at en eventuel forøgelse af kontantstøtten – på samme måde som en relativ forøgelse af tjenestemandslønningerne m. v. – må forudsætte øgede skatter og således begrænse den reelle indkomststigning for de øvrige befolkningsgrupper.

På baggrund af de hidtidige udviklingstendenser og udsigterne for 1967 er den i de pågældende afsnit forudsatte stigning i prisniveauet på 3 pct. fra 1966 til 1967 formentlig den højeste, der vil være for-

enelig med fuld beskæftigelse. Hvis man i stedet vælger en *forudsætning om 2 procents prisstigning* fra 1966 i gennemsnit til 1967 i gennemsnit – og en væsentlig lavere prisstigning vil det formentlig være urealistisk at forudsætte på kort sigt, når henses til eftervirkningerne af de betydelige prisstigninger i de seneste år –

vil konsekvensen bl. a. blive, at de ovenfor anførte rammer for lønforhøjelser ved overenskomstforhandlingerne bliver formindsket med én procent, idet man til trods for den lavere forudsatte prisstigning må regne med, at reguleringspristallet også i så fald vil udløse en dyrtidsportion fra efteråret 1967.

Materiale til belysning af indtægtsudviklingen
i de senere år



Indholdsfortegnelse

I. <i>Indledning</i>	51
II. <i>Udviklingen i erhvervenes indtjeningsforhold</i>	54
Industrien	54
Bygge- og anlægsvirksomhed	58
Landbrug, gartneri og fiskeri	59
Banker og forsikringselskaber	63
Detailhandel	66
Erhvervenes indtægtsudvikling belyst ved statistikken over aktieselskabernes regnskabsresultater	67
III. <i>Indkomstudviklingen for forskellige grupper af lønmodtagere</i>	69
Indledning	69
Arbejdere i industri og håndværk m. v.	70
Landbrugsmedhjælpere	73
Andre lønmodtagergrupper	74
Udviklingen i lønsatser for tjenestemænd og visse funktionærgrupper m. v.	76
IV. <i>Indkomstudviklingen belyst ved nationalindkomststatistikken</i>	80



I. Indledning

1. Efter mødet i Det økonomiske Råd den 26. september 1966 afgav formandskabet den 30. september en redegørelse til regeringen vedrørende konjunktursituationen og den indkomstpolitiske problemstilling. Som nærmere omtalt i den skrivelse, hvormed redegørelsen fremsendtes til regeringen, bevirkede den tidsmæssige fremrykkelse af redegørelsen, at man ikke i samme omfang som tidligere kunne belyse indtægtsudviklingen for de forskellige samfundsgrupper.

Da det vil være af betydning at have en sådan belysning af indtægtsudviklingen som baggrund for de indkomstpolitiske dispositioner, har man i det følgende ajourført det indtægtsstatistiske materiale, der har været lagt frem i tidligere redegørelser fra formandskabet, og suppleret det på de punkter, hvor det har været muligt.

Den af Danmarks Statistik iværksatte udbygning af indtægtsstatistikken har således gjort det muligt at medtage oplysninger om bygge- og anlægsvirksomhed. I forhold til tidligere redegørelser er materialet endvidere suppleret med lønstatistiske oplysninger, der er stillet til rådighed af forskellige lønmodtagerorganisationer, med oplysninger hentet fra bank- og sparekassetilsynets samt forsikringsrådets beretninger, samt med et materiale baseret på forskellige normaltalsberegninger, brugsforeningsstatistikken m. v. Endelig er der medtaget oplys-

ninger fra regnskabsberetninger for gartneri- og for fiskerierhvervet.

Det fremlagte materiale skulle bl. a. kunne give en belysning af de spørgsmål vedrørende indtægtsudviklingen, der blev rejst på rådets møde den 26. september. Der er dog grund til at fremhæve, at indtægtsstatistikken endnu ikke er så udbygget, at der kan gives en tilfredsstillende belysning af indtægtsudviklingen for de forskellige samfundsgrupper. Den lovhjæmmel, der med virkning fra 1. juli 1966 er givet Danmarks Statistik til at indhente indtægtsstatistiske oplysninger hos de selvstændige, vil således først efterhånden kunne sætte sig spor i en mere omfattende udbygning af denne del af den økonomiske statistik, ligesom den af Dansk Arbejdsgiverforening siden 1965 optagne funktionærlønstatistik først vil kunne bidrage til belysning af udviklingen i privatfunktionærernes lønninger, når resultaterne af undersøgelsen for oktober 1966 foreligger. For så vidt angår tjenestemænd og funktionærer hos det offentlige står man endnu på ret bar bund i indtægtsstatistisk henseende. Foruden på oplysninger om udviklingen i lønsatser, der af flere grunde ikke giver et tilfredsstillende billede af indtægtsudviklingen, bygger redegørelsen for disse grupperes vedkommende på internt lønstatistisk materiale, som er stillet til rådighed af de pågældende lønmodtageres faglige organisationer.

2. Den følgende fremstilling er rent beskrivende, idet vurderingen af indtægtsudviklingen for de forskellige grupper er et politisk anliggende. Der skal imidlertid her peges på nogle forhold, som må tages i betragtning ved *fortolkningen* af det fremlagte materiale.

Udgangspunktet for beregningen er i de fleste tilfælde den ved produktionen skabte indkomst (bruttofaktorindkomsten); denne kan opdeles i lønindkomster og restindkomster for erhvervene. Herved bliver det indkomstbegreb, der arbejdes med for virksomhederne, *bruttoindkomsten*, d.v.s. det beløb, der bliver tilbage af produktions- og salgsindtægter m.v., når udgifter til råvarer m.v. samt løn til arbejdere og funktionærer er afholdt. Denne restsum skal ud over forrentning af kapitalindsatsen give vederlag for de selvstændiges egen arbejdsindsats samt dække ejendomsskatter, vedligeholdelsesudgifter og afskrivning af realkapitalen. Foruden i praktiske hensyn er anvendelsen af bruttooverskudsbegrebet begrundet i de vanskeligheder af principiel karakter, man støder på ved afskrivningsberegningen, jfr. omtalen heraf i formandskabets redegørelse for formueudviklingen i de senere år, side 29 ff.

Det skal understreges, at en belysning af indkomstudviklingen på det her nævnte grundlag alene viser forskydningen på indkomstarter og ikke i indkomsten *pr. person* eller virksomhed, som i øvrigt kan bestå af begge indkomstarter. Indehavere af mindre virksomheder har således i mange tilfælde tillige lønnet beskæftigelse, og lønmodtagere og personer ude af erhverv får del i restindkomsterne i det omfang, de er formuebesiddere. Hertil kommer, at man for aktiesel-

skaber, andelsselskaber m. v. ikke umiddelbart kan henføre den del af selskabernes indkomster, der henlægges, til nogen bestemt personkreds. Selv på områder, hvor sådanne vanskeligheder ikke gør sig gældende, vil oplysninger om indtægt *pr. selvstændig* i øvrigt ofte være mindre oplysende end lønstatistik, bl. a. fordi spredningen vil være langt større end for lønningernes vedkommende.

I det følgende har man stort set måttet begrænse sig til at registrere indtægtsudviklingen for et erhverv under ét, uanset ændringer i antallet af virksomheder, deres størrelse og juridiske og økonomiske organisation. I erhverv, hvor enkeltmandsvirksomheden er den dominerende bedriftsform, som f. eks. landbrug og håndværk, kan man dog også opgøre indkomsten *pr. selvstændig*; men der kan i så fald ved en sammenligning med lønniveauets udvikling også være grund til at tage hensyn til ændringer i forholdet mellem indsats af arbejdskraft og kapital m. v., f. eks. i form af voksende bedriftsstørrelse. Afvandring, strukturomlægning og mekanisering inden for landbruget indebærer eksempelvis en formindskelse af lønandelen i landbruget, uden at der herudfra kan drages slutninger med hensyn til udviklingen i indkomstfordelingen. Som andre eksempler kan nævnes udviklingen i retning af stærkt kapitalintensive produktionsmetoder inden for dele af såvel industri som skibsfart og byggeri.

3. Fremstillingen i det følgende er disponeret således, at man først i afsnit II redegør for det primærstatistiske materiale vedrørende de selvstændige og i afsnit III for de foreliggende lønstatistiske oplys-

ninger. Indtægtsudviklingen for henholdsvis selvstændige og lønmodtagere sammenfattes endelig i afsnit IV ved hjælp af tal fra nationalregnskabsstatistikken.

Som hovedregel har man anvendt 1960 som udgangspunkt og ført tallene frem til 1965, og hvor det har været muligt til 1966. Indtægtsudviklingen i årene forud for 1960 er belyst i formandska-

bets redegørelser af februar 1963 og november 1964.

Det foreliggende materiale har dog ikke i alle tilfælde gjort det muligt at belyse udviklingen i hele perioden 1960 til 1965, respektive 1966. På områder, der ikke har været belyst i de nævnte tidligere redegørelser fra formandskabet, er der, i det omfang det har været muligt, givet tal for tidligere år end 1960.

II. Udviklingen i erhvervenes indtjeningsforhold

Indledning

I dette afsnit gives en belysning af indtægtsudviklingen inden for industri, bygge- og anlægsvirksomhed, landbrug, gartneri og fiskeri, banker og forsikringselskaber samt visse detailhandelsbrancher. Afsnittet slutes med en gennemgang af indtægtsudviklingen på grundlag af statistikken over aktieselskabsregnskaber. Der er til gennemgangen af udviklingen inden for de enkelte erhverv benyttet oplysninger fra en række forskellige kilder, udarbejdet med forskellige formål. Det har derfor ikke været muligt at anvende en ensartet fremgangsmåde ved præsentationen af materialet i de enkelte underafsnit. I denne forbindelse skal også nævnes, at de perioder og periodeinddelinger, der arbejdes med i det følgende, bl. a. har været bestemt af, hvilke oplysninger der har været tilgængelige.

1. Industrien

På grundlag af den industrielle produktionsstatistik er der i tabel 1 givet en oversigt over udviklingen i industriens indtjeningsforhold 1960-1965.

De i tabellens første kolonne viste beløb for industriens værditilvækst udgør differencen mellem den samlede produktionsværdi og værdien af anvendte råstoffer og halvfabrikata, brændsel, kraft m. v. modtaget fra andre erhverv. Værditilvæksten omfatter således principielt aflønningen til de produktionsfaktorer, der arbejder indenfor industrien, nemlig lønudgifter til arbejdere og funktionærer og bruttoaflønning til kapitalen i form af forrentning, afskrivning og overskud. Af værditilvæksten er dog ikke udskilt visse udgifter til udefra indkøbte ydelser, nemlig forsikringer, reklame samt reparation og vedligeholdelse. Udgifterne hertil er

Tabel 1: Hovedtal til belysning af industriens indtjeningsforhold 1960-1965.

	Værditilvækst		Lønudgift		Restsum	
	mill. kr.	Indeks	mill. kr.	Indeks	mill. kr.	Indeks
1960	8.881	100	4.951	100	3.930	100
1961	9.766	110	5.543	112	4.223	107
1962	11.148	126	6.276	127	4.872	124
1963	11.485	129	6.694	135	4.791	122
1964	13.049	147	7.475	151	5.574	142
1965	14.565	164	8.385	169	6.180	157

Tabel 2. Relative forskydninger i industriens værditilvækst, lønudgift og restsum i perioden 1960-1965.

	Procentvis stigning pr. år			Samlet stigning i pct., jfr. tabel 1
	1960-1962	1962-1963	1963-1965	
Værditilvækst	13,0	2,4	13,6	64
Lønudgift	13,5	6,3	12,6	69
Restsum	12,0	-1,6	14,3	57

derfor også indeholdt i restsummerne, der tillige omfatter arbejdsgiverbidrag til social sikring og visse andre former for indirekte personaleomkostninger. De sidstnævnte udgiftsposter, der snarere burde henregnes til lønudgifter, er bl. a. i kraft af ATP-ordningen voksende, men udgør dog endnu kun en mindre del af de i tabellens sidste kolonne viste restbeløb, og forholdet spiller derfor ikke nogen større rolle ved en belysning af udviklingen i industriens bruttoindtjening.

Foretages en periodeinddeling, der svarer til de forskellige faser af konjunkturudviklingen i det her betragtede tidsrum, fås de i tabel 2 viste tal for den procentvise årlige stigning i henholdsvis værditilvækst, lønudgift og restsum.

Medens lønudgift og værditilvækst bevægede sig nogenlunde parallelt fra 1960 til 1962, ses det, at konjunkturopbremningen i 1963 førte til et fald i industriens indtjening, hvorimod lønudgifterne i industrien viste en fortsat, omend afdæmpet stigning. Det fornyede konjunkturopsving fra slutningen af 1963 har til og med 1965 givet anledning til en noget stærkere stigning i industriens restsummer end i lønudgiften. Det samlede resultat har for perioden 1960-1965 været

en stigning i lønudgifterne på ca. 69 pct. og en stigning i restsummerne på ca. 57 pct.

Det kan tilføjes, at også i de første år af højkonjunkturen (1958-1960) var stigningen i industriens bruttooverskud procentvis større end i lønudgiften. For hele den periode, der er forløbet, siden højkonjunkturen satte ind i 1958, er forskellen mellem udviklingen i henholdsvis lønsum og restsum derfor noget mindre end i den første halvdel af 1960'erne. Med 1958 = 100 bliver indeks for lønudgiften i 1965 216 og indeks for restsummen 207.

De betydelige variationer i restsummen er især betinget af variationer i produktionens størrelse og dermed i kapacitetsudnyttelsesgraden. Som foran nævnt skal af restsummen bl. a. dækkes afskrivning, reparation og vedligeholdelse, renter af gæld samt ejendomsskatter og indirekte personaleomkostninger, før man når til nettofortjenesten. De pågældende omkostningsposters størrelse følger i det korte løb ikke fuldt ud ændringer i produktionens omfang, og det må derfor antages, at nettofortjenesten svinger stærkere end bruttooverskuddet. Den procentvise stigning i industriens samlede nettofortjeneste fra 1958 til 1962 må derfor an-

Tabel 3. Procentvis stigning i restsummen inden for industriens hovedgrupper 1960-1965.

	Procentvis stigning pr. år			Samlet stigning i pct. 1960-1965
	1960-1962	1962-1963	1963-1965	
Næringsmiddelindustri m.m.	10,6	-1,7	10,2	45,9
Tekstilindustri	9,8	2,8	11,1	53,3
Fodtøjs- og beklædningsindustri	14,5	-2,6	2,4	33,9
Træ- og møbelindustri	11,4	4,3	18,1	79,9
Papir- og grafisk industri	10,7	6,1	8,3	52,5
Kemisk industri m.m.	17,0	-6,1	27,7	109,3
Sten-, ler- og glasindustri	15,9	-7,8	20,3	79,1
Jern- og metalindustri	12,8	-3,5	14,0	59,7
Transportmiddelindustri	-15,0	6,6*	-1,4	-25,2
Anden industri	14,1	0,0	5,9	45,9
Hele industrien	11,4	-1,7	13,6	57,3

* I »Indkomstramme og indkomststatistik« af november 1964 er anført et fald i transportmiddelindustriens indtjening på 15,7 pct. fra 1962 til 1963. Ændringen skyldes en korrektion for værdien af den produktion, der er udført på »varer under arbejde«. Det må i øvrigt antages, at ansættelsen af denne del af produktionsværdien er forbundet med særlig stor usikkerhed.

tages at have været væsentlig stærkere end stigningen i lønudgiften. Den moderate reduktion i restindkomsterne i 1963 må omvendt antages at have ført til et betydeligt fald i nettoindtjeningen. I 1964 og 1965 har nettoindtjeningen, såvidt det kan bedømmes ud fra bevægelserne i restindkomsterne, igen vist en kraftig fremgang. Ved en vurdering heraf må det tages i betragtning, at industriens kapitalapparat har været stærkt voksende gennem den betragtede periode. På det foreliggende grundlag er det ikke muligt at belyse forrentningen af den i industrien investerede kapital og variationerne i denne forrentning.

Det skal endvidere fremhæves, at tallene for variationerne i den samlede bruttoindtjening i industrien kan dække over

betydelige udsving fra branche til branche og fra virksomhed til virksomhed. I oversigten i tabel 3 er til belysning heraf vist den procentvise årlige stigning i restsummerne inden for hovedindustrigrupper 1960-1965.

De mest iøjnefaldende træk i oversigten er den betydelige indtægtsfremgang i kemisk industri, træ- og møbelindustri samt sten-, ler- og glasindustrien og nedgangen i transportmiddelindustriens indtjening.

De nævnte industrihovedgrupper med særlig stærk indtægtsfremgang repræsenterer samtidig de mængdemæssigt stærkest ekspanderende industrigræne, medens produktionsstigningen i transportmiddelindustrien har ligget noget under gennemsnittet for industrien som helhed,

samtidig med at tallene her afspejler den skarpe internationale konkurrence i værftsindustrien, der bl. a. står i forbindelse med den udbredte anvendelse af subsidier til udenlandske værfter.

Stigningen i jern- og metalindustriens bruttoindtjening svarer stort set til udviklingen for industrien som helhed, og det samme gælder med hensyn til udviklingen i jern- og metalindustriens produktion i den betragtede periode. Grupperne næringsmiddelindustri m. v. og fodtøjs- og beklædningsindustri, hvis indkomstfremgang ligger væsentligt under de øvrige grupper – bortset fra transportmiddelindustrien – hører også i produktionsmæssig henseende til de langsomt ekspanderende industrier. Især gælder dette for fodtøjs- og beklædningsindustriens vedkommende.

I store træk afspejler de foreliggende oplysninger om indtjeningsudviklingen inden for industriens hovedgrupper fra 1960 til 1965 således forskellene i produktions- og efterspørgselsudvikling på de forskellige områder.

De største variationer i indtjeningen fra år til år kan iagttages for hovedgrupperne kemisk industri m. m. og sten-, ler- og glasindustri. De særlig store udsving i disse grupper kan dog næppe i større grad tilskrives konjunktursvingningerne. Inden for hovedgruppen kemisk industri m. v. er tallene for den betragtede periode stærkt påvirkede af den udbygning, der er sket af bl. a. raffinaderierne, medens den særlig udtalte nedgang i indtjeningen i sten-, ler- og glasindustri i 1963 formentlig især var betinget af det tilbageslag i produktions- og afsætningsmulighederne, som forårsagedes af den langvarige vinter.

Det er ikke på indeværende tidspunkt muligt at give en talmæssig belysning af udviklingen i industriens indtjeningsforhold i 1966. Det kan nævnes, at industriens omsætning i første halvår 1966 værdimæssigt har ligget omkring 4 pct. over omsætningen i første halvår 1965, medens den mængdemæssige omsætning har vist en nedgang på ca. én procent. Udviklingen i produktionen kan dog ikke bedømmes alene på grundlag af udviklingen i omsætningstallene, idet der tillige må tages hensyn til ændringer i lagerbeholdningerne af de producerede varer. At dømme efter de til konjunkturbarometeret afgivne oplysninger er der i første halvår sket en forøgelse af lagerbeholdningerne, og man må således regne med, at der har været tale om en moderat produktionsfremgang fra første halvår 1965 til første halvår 1966. Produktionsværdien må med andre ord antages at være steget noget mere end den nævnte stigning i omsætningsværdien på ca. 4 pct. Samtidig er råvarepriserne reduceret med 1 à 2 pct., således at værditilvæksten i industrien må være steget mere end produktionsværdien, men dog efter alt at dømme væsentlig mindre end de knap 14 pct., hvormed værditilvæksten steg i gennemsnit pr. år i 1964 og 1965. Lønudgiften i industrien kan ud fra de foreliggende oplysninger om udviklingen i lønningerne for arbejdere og funktionærer og nedgangen i antal arbejdstimer udført af industriens arbejdere skønnes at være steget med omkring en halv snes procent. Da den samlede værditilvækst næppe kan antages at være forøget i helt samme takt, må den procentvise stigning i restsummerne skønnes at være noget mindre end stigningen i lønudgiften, så-

Tabel 4. Regnskabsstatistik for firmaer inden for bygge- og anlægsvirksomhed, som i 1965 beskæftigede 20 arbejdere og derover.

	1964	1965	Stigning 1964-1965
	mill. kr.	mill. kr.	pct.
Omsætning	3.745	4.370	16,7
Vareforbrug.....	1.848	2.158	16,8
Bruttoavance	1.897	2.212	16,6
Løn- og personaleudgifter....	1.284	1.537	19,7
Andre driftsudgifter.....	227	274	20,5
Bruttoindtjening	386	401	3,9

ledes at der har fundet en stigning sted i lønknoten på trods af den svagt formindskede beskæftigelse inden for industrien.

2. Bygge- og anlægsvirksomhed

Som det første resultat af den udbygning af indtægtsstatistikken, der har kunnet iværksættes i henhold til bestemmelserne i lov om Danmarks Statistik, foreligger der nu en opgørelse af udviklingen i indtjeningsforholdene inden for bygge- og anlægsvirksomhed fra 1964 til 1965. Opgørelsen omfatter virksomheder, der ved den beskæftigelsestælling inden for bygge- og anlægsvirksomhed, der fandt sted i maj 1965, beskæftigede 20 arbejdere eller derover. I alt indgår der 801 virksomheder i opgørelsen. Disse beskæftigede i maj 1965 tilsammen knap 52.000 arbejdere, svarende til 44 pct. af det samlede antal bygge- og anlægsarbejdere inden for de af opgørelsen omfattede fag. Den andel af arbejderantallet indenfor de enkelte fagområder, som de i undersøgelsen medtagne virksomheder dæk-

ker, varierer fra 82 pct. for entreprenørarbejde til 15 pct. for bygningsnedkerområdet.

For samtlige i undersøgelsen indgående virksomheder under ét viser undersøgelsen ovenstående resultater (tabel 4).

Det anførte beløb for bruttoindtjeningen fremkommer efter, at der under »andre driftsudgifter« er fratrukket udgifter til bl. a. reparation og vedligeholdelse samt kontorhold, og svarer derfor ikke helt til det i andre opgørelser benyttede bruttoestindkomstbegreb, selv om det på samme måde som dette skal dække afskrivning og forrentning, skatter m. v.

Det ses, at virksomhedernes samlede bruttoindtjening trods en stigning i bruttoavancen (omsætning ÷ vareforbrug) på 16,6 pct. fra 1964 til 1965 kun udviser en stigning på 3,9 pct. Baggrunden herfor er den stærkere procentvise stigning i lønudgifter og andre driftsudgifter, der tilsammen udgør omkring 80 pct. af bruttoavancen.

Udviklingen inden for de enkelte brancheområder, der dækkes af opgørelsen, fremgår af oversigten i tabel 5.

Tabel 5. Specificeret oversigt over udviklingen fra 1964 til 1965 i omsætning, lønudgift og bruttoindtjening for de virksomheder inden for bygge- og anlægsslag, som i 1965 beskæftigede 20 arbejdere og derover.

	Antal firmaer, der indgår i opgørelsen	Samlet omsætning i året 1965 mill. kr.	Procentvis stigning fra 1964 til 1965			
			Omsætningsbeløb	Bruttoavance	Lønudgift	Bruttoindtjening
Entreprenører	224	2.393,6	15,2	15,4	19,4	÷ 1,4
Murermestre	257	828,2	20,4	16,7	19,4	7,3
Tømrermestre	125	367,1	26,4	28,0	28,8	24,1
Bygningsnedkere	27	73,5	12,7	20,6	25,6	8,2
Malermestre	58	91,5	8,4	8,5	7,7	7,7
Blikkenslagere	59	356,7	13,6	16,1	21,5	÷ 0,8
El-installatører	51	259,4	15,1	17,7	18,0	15,3

Som det ses, har omsætningsfremgangen og dermed stigningen i bruttoavance og lønudgift været ret forskellig fra gruppe til gruppe. Som nævnt omfatter undersøgelsen kun de store virksomheder inden for de pågældende brancher, nemlig virksomheder med 20 arbejdere eller derover. For entreprenørernes vedkommende må det antages, at tallene med god tilnærmelse viser udviklingen i branchen som helhed, idet de af tabellen omfattede virksomheder som nævnt beskæftiger over 80 pct. af den samlede arbejdsstyrke inden for dette område. Disse virksomheder har ifølge undersøgelsen haft tilbagegang i bruttoindtjening fra 1964 til 1965, hvilket ligeledes gælder blikkenslagerne. De øvrige grupper har haft indtjeningsfremgang, men den procentvise stigning i bruttoindtjening har kun for malermestrenes vedkommende ligget på linie med den procentvise stigning i lønudgiften.

Det skal til opgørelsen bemærkes, at der er et meget vidt spillerum for ansættelsen af værdien af det arbejde, der er

udført på igangværende arbejder, og at dette i høj grad kan påvirke størrelsen af den registrerede indtjening fra år til år.

3. Landbrug, gartneri og fiskeri

Landbrug

Udviklingen i bruttofaktorindkomst, lønudgift og restsum i landbruget i kalenderårene 1960-1965 fremgår af tabel 6.

Det ses, at landbrugets bruttofaktorindkomst og restindkomst efter det af eksportprisstigningen fremkaldte kraftige opsving i 1964 på ny har været stagnerende i 1965.

På grundlag af Det landøkonomiske Driftsbureau's regnskabsstatistik gives der i tabel 7 en mere specificeret oversigt over udviklingen i landbrugets indtjeningsforhold i driftsårene 1960/61 - 1965/66. Driftsåret omfatter perioden 1. 7. - 30. 6.

De procentvise udsving i landbrugernes indtjening fra år til år er ifølge tabel

Tabel 6. Bruttofaktorindkomst, lønudgift og restindkomst i landbruget 1960-1965.

	Bruttofaktorindkomst*		Lønudgift		Restindkomst	
	mill. kr.	Indeks 1960 = 100	mill. kr.	Indeks 1960 = 100	mill. kr.	Indeks 1960 = 100
1960	5.084	100	1.096	100	3.988	100
1961	5.277	104	1.171	107	4.106	103
1962	5.424	107	1.175	107	4.249	107
1963	5.609	110	1.135	104	4.474	112
1964	6.372	125	1.174	107	5.198	130
1965	6.338	125	1.184	108	5.154	129

* I bruttofaktorindkomsten er medregnet værdien af støtteforanstaltningerne til landbruget, idet dog følgende tilskudsordninger m. v. er holdt uden for beregningerne, hovedsagelig fordi de ikke medfører udbetalinger direkte til landmændene: tilskud til afsætningsfremmende foranstaltninger, den del af hjemmemarkedsafgiften for flæsk, der finder anvendelse til tilsvarende formål, tilskuddet til mejerirationalisering og endelig den del af ejendomsskattelettelserne, der består i tilskud til konjunkturregulering af den landbrugsejendommene påhvilende amtskommunale grundskyld. Den godtgørelse af importafgifter m. v., der finder sted fra svensk side i henhold til særlig overenskomst, holdes ligeledes uden for beregningen. De ikke medregnede beløb har i de senere år andraget omkring 250 mill. kr. pr. år.

7 noget større end vist i tabel 6, hvor inddelingsgrundlaget er kalenderåret. Samtidig viser tallene en noget større stigning i de selvstændiges restindkomst i løbet af hele perioden, end det fremgår af tabel 6. En del af denne forskel i den samlede stigningsprocent i de to tabeller kan have sammenhæng med, at tabel 6 i modsætning til tabel 7 inkluderer forædlingsvirksomhederne i landbruget (mejerier og

slagterier). Da der i øvrigt også kan gøre sig andre forskelle gældende mellem de to sæt opgørelser, er det vanskeligt at foretage en direkte sammenligning mellem dem. I stedet må de betragtes som to sæt indbyrdes uafhængige indikatorer for udviklingen i landbrugets indtjeningsforhold.

Hovedtallene i tabel 7 kan i indeksform gives således:

	1960/61	1961/62	1962/63	1963/64	1964/65	1965/66
Restindkomst	100	96	112	141	146	144
Familiens arbejdsfortjeneste .	100	85	118	176	176	161

Da kapitalkravene (afskrivning og beregnet forrentning) udviser en forholdsvis jævn vækst i perioden, giver svingninger i restindkomsterne sig udtryk i væsentlig kraftigere svingninger i den re-

sulterende arbejdsfortjeneste for familien (= familiens indkomst, efter at der er beregnet afskrivninger og fradraget en forrentning på 5 pct. af hele den investerede kapital).

Tabel 7. Udviklingen i landbrugets indtjeningsforhold, belyst ved den foreliggende regnskabsstatistik

	1960/61	1961/62	1962/63	1963/64	1964/65	1965/66
	kr. pr. ha					
Bruttofaktorindkomst	1.713	1.647	1.854	2.257	2.331	2.308
Løn til medhjælp	353	347	335	342	343	350
Selvstændiges restindkomst..	1.360	1.300	1.519	1.915	1.988	1.958
Ejendomsskatter samt ved- ligeholdelse af bygninger og inventar	290	292	289	307	336	352
Til rest til aflønning af famili- ens arbejdsindsats samt til forrentning og afskrivning ..	1.070	1.008	1.230	1.608	1.652	1.606
Tilregnet arbejdsløen til brugeren og dennes familie ¹ .	669	757	828	889	981	1.091
Til rest til afskrivning og forrentning	401	251	402	719	671	515
Afskrivning og beregnet rente ved 5 pct. rentekrav ²	478	502	529	566	611	651
Forskel	- 77	-251	-127	153	60	-136
Tilregnet arbejdsløen jfr. ovenfor	669	757	828	889	981	1.091
Tilsammen = familiens arbejdsfortjeneste	592	506	701	1.042	1.041	955
Familiens arbejdsfortjeneste i pct. af tilregnet løn	88,5	66,8	84,7	116,0	105,3	87,5

1. Beregnet ved at tilregne familien løn på linie med aflønningen af fremmed arbejdskraft.

2. Beregnet af beløbet for »investeret kapital«, d. v. s. gennemsnit af 20 års handelsværdi. For driftsåret 1965/66 har Landøkonomisk Driftsbureau på baggrund af renteutviklingen forhøjet satsen for forrentning af »investeret kapital« fra 5 til 6 pct. Af hensyn til sammenligneligheden er der her fortsat regnet med 5 pct. forrentning.

De forbedrede eksportvilkår og de gældende hjemmemarkedsordninger og kontantstøtteordninger bragte i driftsårene 1963/64 og 1964/65 den således beregnede arbejdsfortjeneste for landbrugerne og deres familie op over, hvad en aflønning på linie med fremmed medhjælp vil-

le give. I driftsåret 1965/66 har restindkomsterne været svagt faldende. Da samtidig lønniveauet har været stigende, ligger arbejdsfortjenesten for familien på ny under det niveau, som en aflønning på linie med aflønningen af den fremmede medhjælp ville betinge.

Tabel 8. Regnskabstal for gartnerier og frugtplantager m. v. 1956 og 1962-1965

	1956	1962	1963	1964	1965
<i>Gennemsnit pr. ejendom:</i>					
Omsætning i kr.	77.378	122.340	129.700	138.310	166.300
Driftsudbytte i kr.	7.698	15.950	13.520	14.350	21.130
+ beregnet driftslederløn og eget arbejdsvederlag ...	10.294	17.680	17.740	17.980	22.760
I alt udbytte til kapitalen og gartnerfamilien	17.992	33.630	31.260	32.330	43.890
Indeks herfor (1962 = 100)	53	100	93	97	131

Det må imidlertid erindres, at samtlige tal i tabel 7 er udtrykt i kr. pr. ha. Da der i den betragtede periode er sket en forøgelse af landejendommenes gennemsnitlige arealtilliggende undervurderer tallene i tabel 7 i nogen grad stigningen i restindkomst, arbejdsfortjeneste m. v. målt i kr. pr. ejendom.

Gartneri

Til belysning af indtjeningsudviklingen inden for *gartnerierhvervet* anføres oversigten i tabel 8, der er hentet fra årsberetningen 1965 fra Gartnernes Regnskabsforening. Foreningen udarbejder regnskaber for en række gartnerier og frugtplantager. De anførte tal er gennemsnit for et varierende antal virksomheder. Eksempelvis er tallene for 1965 baseret på regnskabet for 736 virksomheder med en omsætning på 129 mill. kr.

Den nævnte årsberetning giver en oversigt over indtjeningsforholdene i 1956 og årene 1962-1965. Under hensyn til, at man ikke i tidligere redegørelser fra formandskabet har givet tal for gart-

nerierhvervet, er 1956 taget med i tabel 8.

Tilbagegangen i indtjening i 1963 og 1964 er i den pågældende regnskabsberetning forklaret dels ved prisvilkår, dels og navnlig ved en driftsomlægning fra ét-årige til flerårige kulturer.

Fiskeri

På initiativ af fiskerikommissionen af 27. juni 1961 har fiskeriministeriet siden 1961 udarbejdet en regnskabsstatistik for danske *erhvervsfiskere* efter lignende retningslinier som dem, der ligger til grund for udarbejdelsen af Det landøkonomiske Driftsbureaus regnskabsstatistik. Der indhentes årligt regnskaber fra ca. 5 pct. af landets 8.000 fiskeribedrifter, fordelt på et stort antal fiskepladser landet over. På basis af dette regnskabsmateriale er der i tabel 9 givet en oversigt over bevægelsen i selvstændige fiskeres bruttoindtægt 1961-1964. Oversigten har endnu ikke kunnet føres frem til 1965.

Bruttoindtægten er beregnet med udgangspunkt i bruttosalgssummen for

Tabel 9. Belysning af indtægtsudviklingen i fiskerierhvervet 1961-1965

	Fangst mill. kg	Gennemsnitlig ejerindtægt brutto pr. bedrift kr.	Stigning i pct.
1961	623	44.851	
1962	772	53.083	18
1963	834	53.745	1
1964	856	64.686	20
Stigning i alt 1961-1964 ..			44

fangsten. I denne salgssum er som driftsomkostninger fradraget landingsomkostninger (havnepenge, auktionssalær, afgift til salgforening m. v.), mandskabets arbejds løn, udgifter til drivkraft, vedligeholdelse og erstatningsanskaffelse af redskaber, diverse andre udgifter samt endelig forsikring af mandskab, ejer og fartøj. Derimod er ejerens arbejds løn og udgifter til vedligeholdelse og afskrivning af fartøj og tilbehør ikke fradraget. Bruttoindtægten er således en restindkomst, der begrebsmæssigt stort set svarer til det for industri og landbrug m. v. anvendte indkomstbegreb.

De betydelige udsving i bruttoindtægten har fra 1961 til 1962 i første række været betinget af svingninger i fangstuddbyttet, fra 1962 til 1963 og fra 1963 til 1964 derimod først og fremmest af prisudsving. Virkningerne for ejerindtægten af variationer i fangstens størrelse og salgsværdi modificeres i øvrigt af det specielle lønsystem inden for det søgøende fiskeri, hvorefter der udbetales arbejds løn til skipper og mandskab i et bestemt forhold til fangstens salgsværdi med fradrag af visse udgiftsposter.

Til oversigten skal bemærkes, at de summariske gennemsnit dækker over betydelige variationer mellem farvandsområder, fartøjer af forskellig størrelse, anvendte fangstredskaber m. v. Særlig skal bemærkes, at fiskeri på fjerntliggende pladser er karakteriseret ved, at såvel bruttoudbyttet som driftsomkostningerne ligger betydeligt højere, end tilfældet er for fiskeri i »centrale« farvandsafsnit.

4. Banker og forsikringsselskaber

Banker

Tilsynet med Banker og Sparekasser udarbejder årligt beretninger om bankers og sparekassers virksomhed. På grundlag af disse beretninger og supplerende oplysninger fra tilsynet er der i tabel 10 givet en oversigt over udviklingen i de private bankers samlede bruttooverskud, lønudgift og værditilvækst m. v. i 1955, 1958 og 1960-65. Når årene 1955 og 1958 er taget med i oversigten, skyldes det, at der ikke i det af formandskabet tidligere fremlagte indtægtsstatistiske materiale har været givet tal for bankerne.

De anførte beløb for bankernes bruttooverskud er opgjort før kursgevinster og -tab på bankernes fondsbeholdninger. Dette overskudsbegreb svarer til det i nationalindkomststatistikken anvendte indtægtsbegreb. Den i bankerne frembragte værditilvækst - d. v. s. bankernes bidrag til nationalindkomsten - udgøres af det således definerede bruttooverskud med tillæg af de af bankerne afholdte lønnings- og pensionsudgifter, der tegner sig for 40-50 pct. af værditilvæksten. Det skal bemærkes, at tantieme og pensionsudgifter, som udredes af overskuddet,

Tabel 10. Hovedtal til belysning af udviklingen i bankernes indtjeningsforhold
1955-1965

Samtlige private banker	1955	1958	1960	1961	1962	1963	1964	1965
	mill. kr.							
Driftsindtægter	580	711	984	1.188	1.400	1.540	1.735	2.068
Renteudgifter	235	288	399	508	620	683	770	959
Andre driftsudgifter ekskl. skatter	178	239	292	325	388	450	476	610
Bruttooverskud før kursgevinster og -tab og før afskrivning på udestående fordringer	167	184	293	355	392	407	489	499
Afskrivning på udestående fordringer (netto)	17	18	24	21	41	54	12	34
Korrigeret bruttooverskud	150	166	269	334	351	353	477	465
Lønninger og pensionsud- gifter	122	162	201	227	271	306	330	412
Værditilvækst	272	328	470	561	622	659	807	877
Lønninger i pct. af værditilvækst	44,9	49,4	42,8	40,5	43,6	46,4	40,9	47,0
	procent							
	Nettooverskudsberegning							
	mill. kr.							
Korrigeret bruttooverskud, jfr. ovenfor	150	166	269	334	351	353	477	465
Kursgevinster og -tab* ...	3	85	-23	-72	16	128	-153	-60
Afskrivning på bygninger og inventar	5	6	11	13	19	18	19	25
Nettooverskud i alt	148	245	235	249	348	463	305	380
Heraf anvendt til udbytter	35	48	56	66	74	84	92	110
Udbytte i procent af aktiekapitalen	8,5	8,7	8,9	9,3	9,3	9,2	9,2	9,9
Udbytte i procent af egenkapitalen	3,4	3,4	3,4	3,6	3,6	3,5	3,6	4,0
	Indeks (1960 = 100)							
Bruttooverskud (korr.) ...	56	62	100	124	130	131	177	173
Nettooverskud	63	104	100	106	148	197	130	162
Udbetalt udbytte	63	86	100	118	132	150	164	196
Lønsum	61	81	100	113	135	152	164	205

* Inkl. overkurs ved aktiekapitaludvidelser.

ikke er medregnet i de anførte lønnings- og pensionsudgifter.

I den betragtede periode er der sket en meget stærk vækst i bankernes driftsindtægter og driftsudgifter, hvorved bruttooverskuddet er blevet tredoblet. Nettooverskuddet, der fremkommer efter, at der bl. a. er taget hensyn til kursgevinster og -tab på bankernes fondsbeholdninger, jfr. tabellen, viser en noget mindre stigning, nemlig i alt 157 pct. fra 1955 til 1965. Kursbevægelserne har i de fleste af årene øvet en betydelig indflydelse på nettooverskuddets størrelse. I 1963 førte kursstigninger således til en meget kraftig stigning i bankernes nettooverskud, hvorved bevægelsen i dette afveg fra den almindelige udvikling inden for erhvervene. Omvendt har bankerne bl. a. i 1964 og 1965 haft betydelige kurstab.

I oversigten er tillige vist udviklingen i udbetalt udbytte og udbytteprocenter m. v. fra 1955 til 1965. En betydelig del af stigningen fra 35 til 110 mill. kr. hænger sammen med foretagne aktiekapitaludvidelser, der igen har sammenhæng

med den stærke vækst i bankbalancerne og banklovens krav om, at egenkapitalen (aktiekapital plus reserver) skal udgøre mindst 10 pct. af de samlede gælds- og garantiforpligtelser. Målt i procent af egenkapitalen udgjorde udbytteerne i 1955 3,41 pct., i 1960 3,39 pct. og i 1965 3,96 pct.

Forsikringsselskaber

På grundlag af forsikringsrådets beretninger kan der gives den i nedenstående oversigt viste belysning af udviklingen i forsikringsselskabernes overskud i årene 1955 til 1964. Der foreligger endnu ikke beretninger for 1965.

For livsforsikringsselskabernes vedkommende er som udtryk for overskuddet anvendt det regnskabsmæssige driftsoverskud med tillæg af de betalte selskabsskatter og med fradrag af de meget betydelige henlæggelser til bonusfond; i 1964 udgjorde skatter og afgifter 1,8 mill. kr. og henlæggelser til bonusfond 99,7 mill. kr. For skadesforsikringsselskabernes vedkommende har det forelig-

Tabel 11. Bevægelserne i forsikringsselskabernes overskud 1955-1964

		1955	1958	1960	1961	1962	1963	1964
<i>Livsforsikring:</i>								
Driftsoverskud i pri-	mill.kr.	8,2	12,7	12,6	14,8	16,8	18,5	20,9
vate danske selskaber...	indeks	65	101	100	117	133	147	166
<i>Skadesforsikring:</i>								
Driftsoverskud i danske selskaber, bortset fra gensidige brandforsikringsselskaber for fast ejendom								
	mill.kr.	52,0	64,7	61,5	70,4	64,1	76,3	81,9
	indeks	85	105	100	114	104	124	133

gende materiale ikke tilladt nogen præcis korrektion af driftsoverskuddet for betalte selskabsskatter; det kan dog oplyses, at disse aktuelt udgør omkring 20 mill. kr. Overskuddet i de gensidige brandforsikringsselskaber for fast ejendom, der ikke indgår i de foran anførte tal, var i 1960 13,5 mill. kr. og i 1963 18,6 mill. kr., en stigning på 38 pct.

Stigningen i livsforsikringsselskabernes overskud, således som det er opgjort i oversigten, andrager 156 pct. fra 1955 til 1964, medens det tilsvarende tal for skadesforsikringsselskaberne andrager 57 pct.

Det har ikke været muligt på det foreliggende grundlag at belyse udviklingen i de udbetalte lønninger m. v. inden for forsikringsbranchen, således som det har været det for bankernes vedkommende.

5. Detailhandel

For dele af detailhandelen er det muligt at give en vis belysning af indtægtsudviklingen på grundlag af henholdsvis de af De samvirkende Købmændsforeninger i Danmark offentliggjorte normtalsberegninger for kolonialkøbmænd, den af Fællesforeningen for Danmarks Brugsforeninger offentliggjorte brugsforeningsstatistik samt normtalsberegninger for tekstilhandlende, udarbejdet af Landsforeningen af Tekstilhandlere i Danmark.

Normtalsberegningerne for kolonialkøbmænd udarbejdes på grundlag af et materiale omfattende 7-8 pct. af købmændsforeningernes medlemskreds udvalgt således, at materialet antages at være repræsentativt for hele medlemskredsen. Der foretages særskilte bereg-

Tabel 12. Procentvis stigning i bruttoavancebeløb

	Kolonialkøbmænd	Brugsforeninger	Tekstilhandlende
1960-1961	-	14	11
1961-1962	14	13	14
1962-1963	11	10	8
1963-1964	4	15	10
1964-1965	19	12	9
Stigning i gennemsnit pr. år	12	13	10

ninger for henholdsvis forretninger, der kun fører rene butiksvare, og blandede butiks- og grovvareforretninger. Da tallene for de to butikstyper ikke synes at vise karakteristiske forskelle i henseende til udviklingen i bruttoavancebeløbene, er oversigten udarbejdet på basis af totalmaterialet, altså uden denne opdeling. Brugsforeningsstatistikken dækker samtlige landets brugsforeninger; varesortimentet varierer fra forening til forening. Endelig foretages normtalsanalyserne for tekstilhandlende på grundlag af årsregnskaber fra mellem 300 og 350 tekstilkøbmænd i landkommunerne.

Bruttoavancen udgør differencen mellem varekøb og varesalg og svarer her ved begrebsmæssigt til det bl. a. for industrien anvendte værditilvækstbegreb. Det har ikke været muligt af normtalsberegningerne for kolonialkøbmænd at uddrage relevante oplysninger om lønudgifterne eller andre driftsudgifter, og man har således ikke kunnet spalte værditilvæksten op på en lønsum og en restsum og gøre rede for udviklingen i hver af disse komponenter. Materialet for

tekstilhandelen, der tillader en sådan opdeling, viser en stigning i den gennemsnitlige lønudgift på 95 pct. fra 1960 til 1965, medens restindkomsterne i gennemsnit for de undersøgte firmaer er steget med 56 pct. i denne periode. Alle rede som følge af, at bruttoavancebeløbene for tekstilhandlere viser en lavere stigningstakt end for kolonialkøbmænd, er det imidlertid tvivlsomt, om disse resultater for tekstildetailhandelen kan overføres på anden detailhandel. Den procentvise stigning i brugsforeningernes restsummer ligger i overkanten af stigningen i lønningsudgifterne.

De anførte tal for stigningen i bruttoavancebeløbene er gennemsnitstal for samtlige de forretninger, som indgår i de pågældende regnskabsanalyser. Disse gennemsnitstal dækker over ret betydelige forskelle i indtægtsudviklingen for forretninger af forskellig størrelse, beliggenhed, varesortiment m. v. Et gennemgående træk i det foreliggende materiale er en væsentlig svagere indtjeningsudvikling i de mindre forretninger end i mellemstore og store forretninger.

6. Belysning af udviklingen i erhvervenes indtjeningsforhold på basis af statistikken over aktieselskabsregnskaber

Ud over de foran meddelte primærstatistiske oplysninger om indtægtsudviklingen inden for en række erhvervsgrupper er det muligt at belyse udviklingen på grundlag af den officielle statistik over aktieselskabernes regnskabsresultater. I nedenstående tabel 13 er der givet en sådan belysning for årene 1959 til 1964. Der foreligger endnu ikke statistik for 1965, og det har ikke været muligt at føre oversigten længere tilbage end til 1959, idet man for at udelukke påvirkninger, der hidrører fra af- og tilgang af selskaber, har baseret beregningen på tal for grupper af selskaber, der er identiske fra et år til det næste. Dette har kun være muligt for årene efter 1959.

De i tabellen viste stigningsprocenter for bruttooverskuddet er beregnet ud fra summen af regnskabsmæssigt nettooverskud og afskrivninger. Dette overskudsbegreb afviger fra det restindkomstbegreb, der er benyttet i de tidligere afsnit

Tabel 13. Procentvis stigning i det regnskabsmæssige bruttooverskud for hovedgrupper af aktieselskaber 1959-1964

	Industri i alt	Jern- og metal-industri	Bygge- og anlægsvirksomhed	Varehandel*	Søtransport
	pct.				
1959-1960	5,2	11,7	10,4	8,8	4,7
1960-1961	10,6	10,9	1,4	11,5	÷ 1,5
1961-1962	5,7	7,3	29,0	21,3	÷ 6,4
1962-1963	3,5	÷ 0,6	6,8	÷ 2,2	2,9
1963-1964	18,0	11,4	25,7	7,9	17,3

* Vedrører overvejende engroshandel.

der ved, at der i overskuddet er fradraget renter af fremmedkapital, udgifter til reparation og vedligeholdelse, betalte skatter m. v., ligesom overskudstillene påvirkes af ændringer i værdiansættelsen af lagerbeholdninger. Det skal tillige nævnes, at tallene ikke har relation til en ganske klart afgrænset periode, idet de forskellige selskaber har forskelligt regnskabsår. Med disse forbehold viser oversigten i tabel 13 nogenlunde samme billede af variationerne i indtjeningsforhol-

dene som det, der fremgår af de foranstående afsnit. Tabellen belyser tillige udviklingen i indtjeningsforholdene inden for bygge- og anlægsvirksomhed, der foran kun har kunnet belyses fra 1964 til 1965, samt udviklingen for rederierhvervet. Disse to grupper skiller sig ret klart ud fra de øvrige grupper: bygge- og anlægsvirksomhed ved en særlig stærk stigning igennem perioden, søtransport ved en fra de øvrige grupper stærkt afvigende bevægelse fra år til år.

III. Indkomstudviklingen for forskellige grupper af lønmodtagere

1. Indledning

For de ca. 1,7 mill. lønmodtagere foreligger en officiel lønstatistik for arbejdere i industri og håndværk m. v. (Dansk Arbejdsgiverforenings lønstatistik) og for landbrugsmedhjælpere. Arbejdsgiverforeningens lønstatistik omfatter godt 300.000 arbejdere, men antages i almindelighed at være repræsentativ for alle arbejdere i byerhvervene, i alt omkring en million lønmodtagere med en anslået lønsum i 1965 på ca. 17 milliarder kr. eller omkring halvdelen af de samlede lønindkomster. Lønsummen for de ca. 55.000 landbrugsmedhjælpere andrager omkring en milliard kr.

For de resterende ca. 600.000 lønmodtagere – i hovedsagen funktionærer og tjenestemænd – med en samlet lønsum på 15-16 milliarder kr. i 1965, hvoraf henimod en halv snes milliarder kr. repræsenterer løn til offentligt ansatte, findes der i øjeblikket, bortset fra oversigter over udviklingen i lønsatser, kun statistik over lønudviklingen inden for enkeltområder, udarbejdet af de pågældende lønmodtageres organisationer.

For privatfunktionærernes vedkommende udarbejder Dansk Arbejdsgiverforening imidlertid siden november 1965 en omfattende lønstatistik, således at det i fremtiden vil blive muligt at belyse lønudviklingen også for denne hovedgruppe. Efter de foreliggende oplysning

ger beskæftiger medlemmer af Dansk Arbejdsgiverforening ca. 120.000 funktionærer med en lønsum i 1965 på godt 3 milliarder kr. Arbejdsgiverforeningens funktionærstatistik omfatter ca. 85.000 funktionærer, svarende til ca. 70 pct. af samtlige hos foreningens medlemmer beskæftigede funktionærer.

I mangel af officiel statistik over indkomstudviklingen for hovedgrupper af funktionærer og tjenestemænd har man i det følgende anvendt lønstatistisk materiale, som er stillet til rådighed af de pågældende lønmodtagergruppers faglige organisationer. Det drejer sig i nogle tilfælde om ret små grupper af lønmodtagere, og der er derfor grund til at fremhæve, at en indkomststatistik, der skal kunne tjene som baggrund for indkomstpolitiske dispositioner for store befolkningsgrupper, principielt bør belyse indkomstudviklingen for hovedgrupper. Indtil en sådan statistik for alle vigtigere grupper kan tilvejebringes, vil det imidlertid være af interesse at medtage en belysning på basis af den statistik, der eksisterer vedrørende lønudviklingen for enkeltgrupper.

Lønudviklingen for tjenestemænd og funktionærer m. v. belyses i det følgende tillige med oversigter over udviklingen i lønsatserne for de pågældende lønmodtagergrupper. Den del af forbedringen i

lønforholdene, som beror på ydelse af særlige tillæg samt oprykning til højere lønklasser eller løntrin, såvel i form af individuel oprykning som gruppevis omklassificeringer, kommer imidlertid ikke til udtryk i en på lønsatser baseret oversigt over lønudviklingen. Som det også er omtalt i formandskabets redegørelse af 30. september 1966, er sådanne tal derfor ikke umiddelbart sammenlignelige med den statistik, der foreligger om faktisk samlet indtjening for arbejdere i industri og håndværk, men giver alene udtryk for minimumsstigningen. Det skal dog nævnes, at den undersøgelse af sammensætningen af den gennemsnitlige lønstigning pr. ansat inden for udvalgte statsstyrelser, der i 1964 blev foretaget af finansministeriet til brug for formandskabets redegørelse Indkomstramme og indkomststatistik af november 1964, ikke tydede på, at lønforbedringer som følge af opnormering, ydelse af honorarer m. v. i den undersøgte periode havde været en betydende faktor i lønudviklingen for de pågældende tjenestemandsgupper. Der foreligger imidlertid ikke tilsvarende oplysninger for andre grupper af offentligt ansatte eller for privatfunktionærerne.

I sig selv er tallene for bevægelserne i den gennemsnitlige lønudgift pr. ansat, således som de f. eks. vil kunne udledes af statsregnskaberne og af den industrielle produktionsstatistik, ikke egnede til belysning af lønudviklingen, idet de kan være påvirket ret stærkt af forskydninger i personalets sammensætning.

Et særligt problem i forbindelse med en belysning af indtægtsudviklingen på grundlag af lønsatser er, at der for mange grupperes vedkommende sker hyppige

ændringer i lønsystemets udformning, f. eks. i form af forøgelse eller formindskelse af antallet af trin på lønskalaen, hvilket gør det vanskeligt at foretage lønsammenligninger over længere tidsrum. I reglen vil en ændring af lønskalaens udformning indebære en gennemsnitlig lønforhøjelse for den pågældende gruppe.

2. Lønudviklingen for arbejdere i industri og håndværk m. v.

Stigningen i den gennemsnitlige timefortjeneste for samtlige af Arbejdsgiverforeningens lønstatistik omfattede arbejdere fra 1960 til 1965 er vist i tabel 14. Det fremgår heraf, at stigningen har udgjort i alt 60 pct. i femårsperioden, når der alene ses på den gennemsnitlige timefortjeneste, og 62 pct. beregnet ud fra timefortjenesten inklusive feriepenge, søgnehellidagsbetaling m. v., men eksklusive overtidstillæg.

De anførte timefortjenester er som nævnt gennemsnitstal for samtlige de af lønstatistikken omfattede arbejdere. Ud-

Tabel 14. Udviklingen i gennemsnitlig timefortjeneste 1960-1965 ifølge Dansk Arbejdsgiverforenings lønstatistik

	Gennemsnitlig timefortjeneste eksklusive tillæg		Fortjeneste i alt eksklusive overtidstillæg	
	kr.	Indeks (1960 = 100)	kr.	Indeks (1960 = 100)
1960	5,53	100	6,08	100
1961	6,15	111	6,82	112
1962	6,78	123	7,52	124
1963	7,33	133	8,12	134
1964	7,91	143	8,82	145
1965	8,85	160	9,86	162

Tabel 15. Procentvis stigning i arbejds løn (fortjeneste i alt eksklusive overtidstillæg) for henholdsvis faglærte, ikke-faglærte og kvinder. Hovedstad og provins

	Procentvis fordeling af det af statistikken omfattede antal arbejdere*	Procentvis stigning fra april kvartal til april kvartal					
		1960/61	1961/62	1962/63	1963/64	1964/65	1965/66
<i>Hovedstaden</i>							
faglærte	13,5	11	10	8	8	10	12
ikke-faglærte ..	17,2	13	10	7	7	13	13
kvinder	8,3	14	10	12	9	12	16
<i>Provinsen</i>							
faglærte	17,5	12	9	8	8	12	11
ikke-faglærte ..	32,0	15	7	8	7	12	12
kvinder	11,5	14	8	13	9	12	13
<i>Samtlige</i>	100,0	12	9	8	8	12	13

* Ultimo januar kvartal 1966.

viklingen inden for undergrupper er be-lyst i tabellerne 15 og 16 med benyttelse af statistikken for april kvartal i hvert af de anførte år. Det har herved været muligt at føre tabellerne frem til 1966.

Det fremgår af disse specificerede oversigter, at der i den betragtede perio-de er sket en vis indsnævring af lønfor-skellene mellem de forskellige grupper navnlig derved, at den procentvise løn-stigning har været særlig stor for kvin-dernes vedkommende, men også ved, at faglærte i hovedstaden, som har de høje-ste gennemsnitslønninger, procentvis har haft en noget lavere lønstigning end de øvrige grupper af mandlige arbejdere. Den relativt store stigning for normal-lønnede faglærte i provinsen er påvirket af, at murersvende i provinsen er nor-mallønnede på akkordløn. Fra april kvartal 1965 til april kvartal 1966 har der fundet en afsvækkelse sted af lønstig-ningen specielt for denne gruppe. For de

øvrige grupper tyder lønstatistikken for april kvartal på, at den tendens til af-svækket stigning, der kunne konstateres for de foregående kvartaler, jfr. for-mandskabets redegørelse af 30. septem-ber 1966, afsnit I, punkt 11, er afløst af en forstærket opgangstendens.

Med en enkelt undtagelse (kvindelige arbejdere i provinsen) viser tabel 16 en noget svagere lønfremgang for minimal-lønnede end for normallønnede. Denne forskel i lønudviklingen kommer bl. a. også til udtryk, når man sammenligner de procentvise lønstigninger for samtlige faglærte med stigningerne for medlem-merne af Dansk Smede- og Maskinarbej-derforbund, der er minimallønnede, jfr. tabel 17.

For at få et indtryk af, om den her omtalte forskel i lønudviklingen for for-skellige grupper af industriarbejdere har sammenhæng med en forskel i den mar-kedsmæssige stilling for industrisektorer-

Tabel 16. Procentvis stigning i den gennemsnitlige timefortjeneste (eksklusive tillæg) for henholdsvis normallønnede og minimallønnede faglærte, ikke-faglærte og kvinder. Hovedstad og provins.

	Procentvis fordeling af det af statistikken omfattede antal arbejdere*	Procentvis stigning fra april kvartal til april kvartal						Samlet stigning fra april kvartal 1960 til april kvartal 1966 i procent
		1960/61	1961/62	1962/63	1963/64	1964/65	1965/66	
<i>Normallønnede</i>								
<i>Hovedstad</i>								
faglærte	1,9	10	11	8	9	11	13	79
ikke-faglærte ..	10,6	14	10	7	8	14	12	84
kvinder	5,0	16	10	11	10	11	18	105
<i>Provins</i>								
faglærte	4,1	14	11	7	8	16	9	85
ikke-faglærte ..	21,0	18	6	8	7	13	11	81
kvinder	7,9	15	8	12	10	11	12	90
<i>Minimallønnede</i>								
<i>Hovedstad</i>								
faglærte	11,6	10	11	8	7	10	12	74
ikke-faglærte ..	6,6	9	12	8	7	11	13	77
kvinder	3,3	11	10	12	10	11	15	91
<i>Provins</i>								
faglærte	13,4	10	10	9	8	10	12	76
ikke-faglærte ..	11,0	9	10	9	8	11	13	76
kvinder	3,6	13	10	13	10	11	15	98
<i>Samtlige</i>	100	12	10	8	8	12	13	80

* Ultimo januar kvartal 1966.

ne, har man gennemført en – dog ret summarisk – opdeling af det lønstatistiske materiale efter, om der er tale om overvejende hjemmemarkedsorienterede sektorer eller brancher, der møder konkurrence fra udlandet enten på eksportmarkederne eller gennem importen.*

* Som hjemmemarkedsorienterede (»konkurrencebeskyttede«) grupper er for så vidt angår faglærte medtaget: grafiske fag m. v., sten-, ler- og glasindustrien samt byggeindu-

Den foretagne undersøgelse har vist en klar forskel i lønudviklingen mellem den gruppe af arbejderne, der hører til de sektorer, der er mere udsat for udenlandsk konkurrence, og den gruppe, der hører til de mere hjemmemarkedsbetonede områder.

strien. For ikke-faglærte er herudover medtaget de grupper i arbejdsgiverforeningens lønstatistik, der er betegnet »diverse« og »gennemgående fag«.

Tabel 17. Lønudviklingen for samtlige faglærte sammenlignet med udviklingen for medlemmer af Dansk Smede- og Maskinarbejderforbund

	Samtlige faglærte	Medlemmer af Dansk Smede- og Maskinarbejderforbund
Procentvis stigning pr. år:		
1960-1962	11,0	9,9
1962-1963	7,9	8,9
1963-1965	9,8	8,0
Stigning i alt 1960-65, pct.	60,0	53,0

Som det fremgår af nedenstående tabel 18 var lønstigningen for »konkurrencegruppen« navnlig i årene 1958-61 væsentlig mindre end for »hjemmemarkedsgruppen«.

Tabel 18. Lønstigning inden for områder, der i forskellig grad møder udenlandsk konkurrence

	1958-61 pct.	1961-65 pct.	1958-65 pct.
Konkurrenceområder	26	39	76
Hjemmemarkedsområder	34	43	93

I tabel 19 har man belyst variationerne i stigningstakten i arbejdslønnen gennem de sidste seks år. Det fremgår af tabellen, at lønningerne efter den kraftige stigning fra 1960 til 1961 steg i en lidt langsommere takt frem til foråret 1964, men at lønstigningen gennem de sidste 2 år for alle grupper af arbejdere i byerhverv har været noget kraftigere end

Tabel 19. Stigningstakten i den gennemsnitlige timefortjeneste i forskellige perioder siden 1960

	Procentvis stigning pr. år (april kvartal-april kvartal)		
	1960-61	1961-64	1964-66
<i>Normallønnede</i>			
<i>Hovedstad</i>			
faglærte	10,0	9,0	12,0
ikke-faglærte	14,0	8,1	13,1
kvinder	15,8	10,3	14,8
<i>Provins</i>			
faglærte	13,7	8,8	12,5
ikke-faglærte	17,6	7,1	11,8
kvinder	14,9	9,9	11,6
<i>Minimallønnede</i>			
<i>Hovedstad</i>			
faglærte	9,8	8,7	10,9
ikke-faglærte	9,2	9,0	11,8
kvinder	10,6	10,8	12,8
<i>Provins</i>			
faglærte	9,9	8,9	11,4
ikke-faglærte	8,8	8,9	11,9
kvinder	12,8	11,1	13,1
<i>Samtlige</i>	11,6	8,7	12,1

igennem den forudgående 3-års periode. Af tabellen ses det videre, at skiftet i stigningstakten er meget udtalt for normallønnede arbejdere, medens udviklingen inden for minimallønsområderne har haft et væsentligt jævner forløb.

3. Landbrugsmedhjælpere

Lønstigningerne for den i landbruget beskæftigede arbejdskraft har siden den 2. verdenskrig været større end for arbej-

Tabel 20. Lønindeks for pengeløn til landbrugets faste medhjælp (helårsfæstemål: 1/11-31/10)

	Fodermestre	Forkarlø	Karlø
1960-61	100	100	100
1961-62	122	118	119
1962-63	140	139	137
1963-64	153	152	154
1964-65	176	180	175
1965-66	201	201	197

dere i byerhverv. Udviklingen siden 1960/61 belyses i tabel 20.

Det ses, at kontantlønningerne i denne periode er blevet fordoblet. Når værdien af kost og logi indregnes i lønningerne, bliver stigningen ca. 80 pct. eller ca. 12½ pct. pr. år, medens den gennemsnitlige lønstigning i byerhvervene i samme periode har andraget omkring 10 pct. pr. år.

4. Andre lønmodtagergrupper

Til brug for udarbejdelsen af det her fremlagte indtægtsstatistiske materiale er indhentet lønstatistiske oplysninger fra følgende organisationer:

Akademikernes Samarbejdsudvalg:

Materiale vedrørende arkitekter, apoteksansatte farmaceuter, jurister og økonomer.

Dansk Ingeniørforening:

Materiale vedrørende civilingeniører.

Ingeniør-Sammenslutningen:

Materiale vedrørende ingeniører udgået fra danske teknika.

Teknisk Landsforbund:

Materiale vedrørende en række tekniske funktionærgrupper. Heraf er i det

følgende omtalt udviklingen for bygningskonstruktører og tekniske tegnere, der er de største enkeltgrupper inden for landsforbundet.

Maskinmestrenes Forening:

Materiale vedrørende maskinmestres ansat i industrien.

De indhentede lønstatistiske oplysninger foreligger i forskellig form henholdsvis for det gennem Akademikernes Samarbejdsudvalg tilvejebragte materiale og materialet for de øvrige grupper, hvad der har været bestemmende for præsentationen af materialet i det følgende. De perioder, der dækkes af statistikken, varierer noget fra gruppe til gruppe. Det må i øvrigt bemærkes, at man ikke har haft mulighed for at bedømme, i hvilken udstrækning statistikken er repræsentativ for de pågældende grupper, og om der foreligger forskelle i det statistiske grundlag, som kan vanskeliggøre sammenligninger grupperne imellem. Disse forhold må have i erindring ved fortolkningen af materialet. Eksempelvis er der af Akademikernes Samarbejdsudvalg taget det forbehold, at indsamlingen og udformningen af statistikken for arkitekter og jurister er undergået til dels ret store ændringer inden for det angivne åremål, hvilket gør en sammenligning mellem årene usikker.

Den fra Akademikernes Samarbejdsudvalg modtagne oversigt

Oversigten, der gengives i tabel 21, omfatter de lønmodtagergrupper, for hvilke der foreligger sammenlignelige tal for 1965 og tidligere år, jfr. dog herved det ovenfor citerede forbehold.

Table 21. Indkomstudviklingen for nogle lønmodtagergrupper blandt akademikerne.

	Arkitekter		Farma- ceuter	Jurister		Økonomer	
	Stat og kommuner	Ansatte i private erhverv m. v.	Apoteksansatte	Stat og kommuner	Ansatte i private erhverv m. v.	Stat og kommuner	Ansatte i private erhverv m. v.
Antal besvarelser 1965....	361	429	365	2.130	198	443	197
Indkomst: (kr.)							
1959	27.493	31.032	29.985	33.571	42.966
1963	39.081	40.297	43.986	46.470	60.026	46.216	55.479
1965	54.125	53.927	54.132	60.864	72.332	62.136	70.751
Stigning i pct.							
1959-63	42	30	47	38	40
1963-65	38	34	23	31	21	34	28
1959-65	97	74	81	81	68

Gennemsnitstallene er inden for hver af de anførte 7 undergrupper beregnet med faste vægte (1965) for kandidatalfordelingen; forskydninger i kandidatalfordelingen påvirker således ikke tallene for de enkelte undergrupper.

Indkomsten omfatter efter det oplyste kontant- og naturløn i hovedstillingen inklusive eget pensionsbidrag, endvidere tillæg og honorarer af enhver art knyttet til hovedstillingen (overarbejdsbetaling, vagttillæg, rådighedstillæg, kommissionshonorarer m. v.) samt for juristers og økonomers vedkommende vederlag for bibeskæftigelse (formiddagshonorarer, undervisningsindtægt, forfatterhonorarer m. v.).

Det skal til tabellen endvidere bemærkes, at tallene for offentligt ansatte omfatter såvel tjenestemænd som overenskomstansatte, og at udviklingen i gennemsnitsløn påvirkes af, at de overenskomstansatte med højere løn end tjenestemændene udgør en væsentlig større

del af de offentligt ansatte i 1965 end i de tidligere år.

Akademikernes Samarbejdsudvalg har i kommentarerne til det fremsendte materiale endvidere anført, at de overenskomstansatte forud for 1965 havde et efterslæbsproblem svarende til tjenestemændenes.

Materiale fra de øvrige grupper

Det materiale, der er modtaget fra de øvrige lønmodtagerorganisationer, viser udviklingen i bruttoløn,¹ hidrørende fra de pågældende lønmodtageres hovedansættelsesforhold inden for aldersgrupper, opgjort med udgangspunkt i tidspunktet for afslutningen af den pågældendes uddannelse (kandidatårge m. v.). For visse grupper viser materialet store ud-

1. Til bruttolønnen er medregnet eget og arbejdsgivers pensionsbidrag tillige med tantieme, gratialer, honorarer og andre indtægter fra hovedansættelsesforholdet.

Tabel 22. Lønudviklingen for ingeniører og visse tekniske funktionærgrupper m. v. 1960-1965

	Civilingeniører		Teknikum- ingeniører	Bygningskonstruktører		Tekniske tegnere	Maskin- mestre
	off. ansatte	privat ansatte	privat ansatte	off. ansatte	privat ansatte		
procentvis lønstigning pr. år							
1960-61 ...	16,6	12,2
1961-62 ...	11,0	8,7	11,3	11,5
1962-63 ...	4,6	8,5	9,2	6,5	10,7	5,1	5,9
1963-64 ...	11,7	5,1	7,0	9,4	8,1	4,6	7,1
1964-65 ...	25,7	14,2	10,3	17,7	10,7	12,2	13,5
Gennemsnit pr. år ...	13,7	9,7	9,4	11,1	9,9	7,3	9,4
gennemsnitlig årsløn i kr.							
1962	48.020	54.100	38.960	26.927	29.475	25.155	28.690
1965	70.540	70.480	50.234	36.910	39.020	31.025	36.930

sving i lønbevægelserne fra år til år for de lidt ældre årgange, øjensynlig som følge af varierende grad af oprykning til chefstillinger m. v. For så vidt muligt at eliminere virkningen af sådanne og andre forskydninger i sammensætningen af den personkreds, der har afgivet oplysninger til den pågældende lønstatistik, har man i oversigten i tabel 22 vist udviklingen i løngennemsnit for bestemte årgange og har her valgt årgangene i intervallet 11-15 år efter uddannelsens afslutning. Til nærmere belysning af den valgte fremgangsmåde anføres, at man som udtryk for ingeniørernes lønniveau i 1964 har beregnet gennemsnit af indtjent bruttoløn for ingeniører af årgangene 1949-1953, medens der som udtryk for lønniveauet i 1965 er benyttet gennemsnitsløn for årgangene 1950-1954.

Om grundlaget for udarbejdelsen af lønstatistikkerne fra de her omtalte organisationer skal nævnes, at statistikken i

nogle tilfælde bygger på oplysninger om faktisk bruttoindtjening i de pågældendes hovedstilling i hele kalenderåret, i andre på oplysninger om indtjent løn i hovedstillingen i januar måned med opregning herfra til årsløn. Hvor det sidstnævnte har været tilfældet, har man i de her foretagne beregninger anvendt gennemsnittet af januar-lønningerne i to på hinanden følgende år som grundlag for beregning af årsindtægten i det første af disse år.

5. Udviklingen i lønsatser for tjenestemænd og visse funktionærgrupper m. v.

I tabel 23 er der givet en oversigt over udviklingen i lønsatser siden 1961 for tjenestemænd og visse funktionærgrupper (bank- og forsikringsfunktionærer). 1961 er valgt som udgangspunkt, idet det som følge af overgang til nye lønskalaer er vanskeligt at sammenholde løn-

Tabel 23. Indtægtsudviklingen for tjenestemænd og visse funktionærgrupper, belyst ved udviklingen i lønsatser (indeks: 1961 = 100)¹

	Tjenestemænd		Bankfunktionærer ²		Forsikringsfunktionærer ³
	A. Grundløn + alderstillæg under 11.900 kr.	B. Grundløn + alderstillæg 11.900 kr. og derover	A	B	
1961	100	100	100	100	100
1962	104	104	107	107	106
1963	113	109	114	114	114
1964	121	116	120	117	118
1965	148	138	150	144	125
1966	170	157	166	156	155

1. For tjenestemænd er indeksene beregnet ud fra lønsatserne pr. 1. april i hvert af de anførte år, for bank- og forsikringsfunktionærer ud fra satserne pr. 1. juli.
2. De under A viste indeks illustrerer lønudviklingen for en 24-årig i II. lønklasse, medens indeksene under B belyser udviklingen for en 37-årig fuldmægtig i provinsbankerne.
3. Indeksene gælder for en overassistent i 5. lønklasse og med 10 års anciennitet.

satserne for de to sidstnævnte grupper før og efter 1961.

De anførte lønindeks for tjenestemænd gælder generelt for samtlige tjenestemænd inden for hver af de to grupper. Den forskellige udvikling for de to grupper skyldes den i 1963 gennemførte særlige lavtlønsordning for tjenestemænd, der havde form af en forhøjelse af overenskomststillæggene til tjenestemænd med grundløn + alderstillæg under 11.900 kr.

For bankfunktionærer og forsikringsfunktionærer gælder de viste indeks for bestemte stillingsgrupper. For bankfunktionærernes vedkommende bygger oversigten på en redegørelse udarbejdet af Danske Bankers Forhandlingsorganisation. De under A viste indeks illustrerer lønudviklingen for det yngre og lavtlønnede personale, medens indeksene under B belyser udviklingen i lønsatserne for det befordrede personale.

Fællesrådet for danske Tjenestemands- og Funktionærorganisationer (F. T. F.) har med henvisning til, at lønnings- og pensionsloven af 1958 havde til formål at bringe tjenestemandslønningerne på niveau med sammenlignelige lønninger på det private arbejdsmarked, anført, at 1958 bør vælges som udgangspunkt for en belysning af tjenestemændenes lønudvikling, således som det også er gjort i formandskabets redegørelse af november 1964. F. T. F. har i denne forbindelse anført, at lønstigninger med april 1961 som udgangspunkt ført frem til 1965 eller 1966 indeholder et lønfejlsløb for tiden før 1. april 1961. Til nærmere belysning heraf er der peget på, at tjenestemandslønningerne pr. 1. april 1961 lå knap 19 pct. over de pr. 1. april 1958 fastsatte lønninger, medens stigningen i gennemsnitlig ugeførtjeneste for faglærte og ikke-faglærte arbejdere i samme tidsrum androg 23 pct. Når der til sammen-

ligning er anvendt stigningen i den gennemsnitlige ugeførtjeneste i stedet for den gennemsnitlige timeförtjeneste, skyldes det, at sammenligningsgrundlaget herved bliver identisk med hensyn til virkningerne af arbejdstidsforkortelser.

Tabel 24, der er udarbejdet på grundlag af oplysninger fra Sygehusforeningen i Danmark, indeholder en oversigt over udviklingen i lønsatser m. v. for sygehjælpere, sygeplejeassistenter, autoriserede laboranter samt underordnede sygehuslæger siden 1961.

For sygehjælpere skete der pr. 1. april 1963 en ændring i lønskalaen bl. a. derved, at slutlønnen opnåedes efter 7 års ansættelse mod tidligere efter 9 år. For sygeplejeassistenter er der pr. 1. april 1963 sket en udvidelse af lønskalaen fra 7 til 8 løntrin, medens der pr. 1. april

1965 skete en reduktion til 6 løntrin, hvorefter slutlønnen opnåedes efter 12 års ansættelse mod tidligere 16 år. For autoriserede laboranter har lønskalaen været uændret fra 1961 til 1965, men fra 1966 blev alle løntrin 3-årige, således at den tidligere opdeling af ansatte i de første 3 år på 2 løntrin ophørte.

For underordnede sygehuslæger betød indpasningen i den fællesakademiske lønramme pr. 1. oktober 1963 i visse tilfælde en nedgang i bruttoløn eksklusive vagttillæg, men sådanne nedgange søgtes opvejet ved særlige personlige tillæg. Endvidere må den nye ordning for aflønning af vagter, som indførtes med virkning fra 1. juni 1963, tages i betragtning ved vurderingen af lønsatsudviklingen. Nyordningen betød en væsentlig forbedring i aflønningen for vagter, men det er i øvrigt ikke muligt på grundlag af det

Tabel 24. Indtægtsudviklingen for visse funktionærgrupper med ansættelse hos medlemmer af Sygehusforeningen for Danmark, belyst ved udviklingen i lønsatser i henhold til de indgåede overenskomster. (Indeks: 1.4.1961 = 100)

	Sygehjælpere ¹	Sygeplejeassistenter ²	Autoriserede laboranter ³	Underordnede sygehuslæger ⁴
1.4.1961	100	100	100	100
1.4.1963	101	108	108	108
1.4.1965	131	143	137	128
1.4.1966	143	162	153	136

1. Bruttoløn, eksklusive stedtillæg, vagttillæg m. v. for sygehjælpere med 6 års anciennitet.
2. Bruttoløn, eksklusive stedtillæg, vagttillæg m. v. for en assistent med 6 års anciennitet (3. løntrin).
3. Bruttoløn, eksklusive særligt tillæg, for en laborant med 6 års anciennitet i 2. lønklasse.
4. Bruttoløn, eksklusive vagttillæg. Lønningerne pr. 1/4 1961 og 1/4 1963 er beregnet for en 2. reservelæge med 4 års anciennitet og lønningerne pr. 1/4 1965 og 1/4 1966 for en underordnet sygehuslæge med 6 års anciennitet. Aflønningsprincipperne for underordnede sygehuslæger blev væsentligt ændret ved den overenskomst, der trådte i kraft pr. 1/10 1963, hvor lægerne gik over til den fællesakademiske lønskala. Da der i kraft af samme overenskomst pr. 1/6 1963 indførtes en væsentlig forbedring i aflønningen for vagter, må sammenligninger med tiden før 1963 ske med et vist forbehold.

foreliggende materiale at vurdere betydningen af denne forbedring.

For alle de nævnte fire grupper gælder det, at der pr. 1. april 1961 skete en forbedring i bruttolønnen på 15-16 pct.

De foran givne oplysninger om indtægtsudviklingen for forskellige funktionær- og tjenestemandsgupper m. v. som følge af ændrede lønsatser kan suppleres med følgende gennem undervisningsministeriet indhentede oplysninger om udviklingen i lønsatserne for lærerpersonalet ved det kommunale skolevæsen uden for København kommune. På grund af fortsatte gennemgribende ændringer i ansættelsesforhold (tjenstemandsansættelse/overenskomstansættelse), regler for lønberegning m. v. har det ikke været muligt at give en tilsvarende belysning for gymnasieskolens lærerpersonale eller andre lærergrupper. Af tilsvarende grunde dækker oplysningerne for lærerne ved det kommunale skolevæsen kun tiden efter den 1. april 1961, i hvilken periode opdelingen i lønklasser og -trin m. v., anciennitetsregler samt reglerne for løntimeberegning (det forhold, at undervisning på visse klassetrin og i visse fag medfører tilregning af et større antal løntimer end det faktiske timetal) har ligget fast. Det skal nævnes, at der pr. 1. april 1961, ligesom det var tilfældet for andre grupper, skete en væsentlig forbedring af løn- og ansættelsesvilkårene, bl. a. derved at det pligtige timetal reduceredes fra 36 til 32 timer pr. uge.

Ligesom det er tilfældet for statstjenestemænd med grundløn over 11.900 kr., har bevægelserne i lønsatserne været omtrent parallelle for de forskellige

stillingsgrupper inden for det kommunale skolevæsen. Pr. 1. oktober 1965 lå lønsatserne, inklusive den pr. 1. april 1962 indførte særlige ferieydelse, fra 44 til 46 pct. over satserne pr. 1. oktober 1961. Dette svarer til en gennemsnitsstigning på omkring 10 pct. pr. år. En ajourføring af tallene frem til oktober 1966 vil vise en tilsvarende stigning, således at den samlede satsforhøjelse fra 1961 til 1966 andrager omkring 55 pct.

Man har fra undervisningsministeriet tillige modtaget oplysninger om lærerpersonalets fordeling på lønklasser og -trin henholdsvis i 1961 og 1965. Disse oplysninger viser en forskydning i retning af en højere gennemsnitlig indplacering. Indregning af den konstaterede oprykning bevirker en forøgelse af de på grundlag af bevægelserne i lønsatserne beregnede stigningsprocenter med ca. 5 procentenheder.

Den ændrede fordeling af lærerpersonalet på stillinger og lønklasser må bl. a. ses i forbindelse med de stedfundne ændringer i skolestrukturen. Koncentrationen af undervisningen på større skoleenheder har således medført en nedgang i antallet af førstelærere og enelærere i 3. lønklasse og en forøgelse af antallet af skoleinspektører og viceskoleinspektører i henholdsvis 6. og 5. lønklasse. Fællesrådet for Danske Tjenestemandsg- og Funktionærorganisationer har samtidig peget på, at indplaceringen af lærerpersonalet på lønklasser og -trin efter lønreformen i 1958 endnu ikke var tilendebragt i 1961, og at dette må være en væsentlig årsag til den anførte stigning på ca. 5 procentenheder.

IV. Indkomstudviklingen belyst ved nationalindkomststatistikken

1. Et samlet overblik over indkomstudviklingen kan fås på grundlag af nationalindkomststatistikens opgørelse af de enkelte hovederhvervs bidrag til den samlede nationalindkomst (bruttofaktorindkomst) og af sammensætningen heraf på henholdsvis løn og restindkomst. Forinden der gives en belysning heraf for årene 1950-1965, skal det fremhæves, at de oplysninger, der fremgår af nationalindkomststatistikken, alle er afledt af andet statistisk materiale. Når dette fra erhverv til erhverv ret stærkt varierende materiale skal sammenfattes til nogle få hovedtal for erhvervene og det offentlige, kommer der nødvendigvis mange skøn ind i beregningerne, som derfor er behæftet med en ret betydelig usikkerhed. En del af tallene er desuden foreløbige, idet kildematerialet først kommer frem med betydelig forsinkelse.

2. I tabel 25 er for perioden siden 1950 anført gennemsnitlige årlige stigningsprocenter for bruttofaktorindkomsten i en række hovederhverv. Oversigten, der dækker i alt 85 pct. af den samlede bruttofaktorindkomst, viser forskellene i vækstrater imellem erhvervene. Endvidere er vist udviklingen i den samlede bruttofaktorindkomst og i dens to bestanddele, lønsum og restindkomst. I perioden 1950-1965 ses de *samlede lønindkomster* at være steget noget stærkere

end de *samlede restindkomster*, nemlig med 246 pct. mod 182 pct.

Med stærkere stigning i lønsummen end i restindkomsterne er lønkvoten, d. v. s. lønindkomsterne i forhold til den samlede bruttofaktorindkomst, følgelig forøget, jfr. næstsidste linie i tabel 26.

Stigningen i lønkvoten kan betragtes som det samlede resultat af ændringer i lønkvoten inden for de enkelte erhverv og af forskydninger i den relative betydning af erhverv med forskellig lønkvote.

3. *Lønkvoten inden for de enkelte erhverv* har bevæget sig ret uensartet, set over en lidt længere periode, jfr. tabel 26. De tydeligste ændringer er sket inden for handelen, hvor lønkvoten er steget, og inden for landbruget, hvor den er gået mærkbart ned.

Disse tal kan imidlertid ikke tages som udtryk for, at aflønningen pr. lønmodtager har udviklet sig særlig gunstigt i handelen og ugunstigt inden for landbruget. Tallene for landbruget afspejler derimod bl. a. det forhold, at mekaniseringen har været særlig udpræget inden for dette erhverv. Forsyningen med realkapital pr. lønmodtager er med andre ord steget særlig stærkt på dette område; beskæftigelsen er endda absolut set gået tilbage.

Et samlet udtryk for lønkvoten, der registrerer ændringer i de enkelte er-

Tabel 25. Procentvis stigning i en række hovederhvervs bruttofaktoriindkomst

	Procentvis stigning pr. år					Samlet stigning fra 1950-1965 i procent	Procentvis andel af bruttofaktoriindkomst 1965 (67,2 mlrd. kr.)
	1950-58	1958-60	1960-62	1962-63	1963-65		
Landbrug	1,9	3,7	3,3	3,4	6,3	56	9,4
Industri	5,8	13,9	12,2	2,9	12,7	235	20,5
Håndværk samt bygge- og anlægsvirksomhed.	6,3	11,8	14,7	3,6	16,5	276	18,4
Engros- og detailhandel	4,8	10,4	10,6	4,3	8,5	167	13,7
Pengeinstitutter, forsikringsvirksomheder m. v.	7,1	10,4	13,1	10,7	13,1	284	2,8
Indenrigstransport m. v.	7,0	9,1	11,4	8,7	10,2	235	5,4
Liberale erhverv	9,2	9,4	12,6	6,1	8,9	285	2,3
Offentlige ydelser	9,9	6,8	22,7	7,0	16,6	430	12,4
Diverse øvrige grupper .							15,1
Samtlige erhverv	5,8	9,2	11,9	5,4	12,2	211	100,0
heraf: lønninger	6,5	8,9	14,4	6,5	12,6	246	49,9
restindkomst ..	5,2	9,5	9,7	4,3	11,7	182	50,1

hvervs lønkvote, men derimod ikke virkningen af en ændret relativ betydning af de enkelte erhverv, fremkommer ved de af Danmarks Statistik foretagne standardberegninger. Disse illustrerer med andre ord den udvikling i den samlede lønkvote, som ville have fundet sted, hvis erhvervsfordelingen i 1955 havde været fastholdt. Standardberegningen viser nærmest en konstant lønkvote over en lidt længere periode, jfr. sidste linie i tabel 26. Samtidig illustrerer den imidlertid en tendens til ret ensartet variation på kort sigt mellem lønkvoterne i de enkelte erhverv: I perioder med stærk produktionsstigning vil der være en tendens til, at restindkomsterne stiger stærkere end lønsummen, bl. a. fordi de faste anlæg udnyttes bedre. Dette bidrager til

at forklare faldet i lønkvoten i slutningen af 1950'erne. Omvendt vil en afmatning af efterspørgselsstigningen umiddelbart føre til en stigende lønkvote, jfr. udviklingen gennem den seneste tid.

4. Som nævnt påvirkes den samlede lønkvote imidlertid også af *ændringer i produktionens sammensætning mellem erhverv med en forskellig lønkvote*. Igenem de senere år har der været en tendens til, at produktionen er vokset stærkest på områder, hvor en relativt stor andel af bruttofaktoriindkomsten medgår til aflønning af arbejdskraften, f. eks. den offentlige sektor og de liberale erhverv samt bygge- og anlægsvirksomhed m. v. Derimod har der været en relativ tilbagegang i landbruget, hvor lønkvoten

Tabel 26. Lønkvoten inden for en række hovederhverv, 1950-1965

	1950	1958	1960	1962	1963	1965
Landbrug	27	25	22	22	20	19
Industri	57	60	59	60	62	61
Håndværk samt bygge- og anlægs- virksomhed	51	48	48	49	49	48
Engros- og detailhandel	30	36	36	37	40	41
Pengeinstitutter m. v.	49	52	52	53	52	52
Indenrigstransport m. v.	51	52	52	51	50	48
Liberale erhverv	60	65	64	64	64	64
Offentlige ydelser	82	85	84	86	87	87
Summarisk lønkvote for samtlige erhverv	44,8	47,2	46,9	49,0	49,5	49,9
Samlet lønkvote ifølge standardberegning (1955-vægte) .	46,0	46,6	45,9	46,5	46,9	46,4

er lav. Noget tilsvarende – omend mindre udpræget – gælder for handelens vedkommende. Denne forskydning, der i sig selv medfører en forøgelse af den samlede lønkvote, har især gjort sig gældende i perioder, hvor aktivitetsniveauet har været højt og skrankerne for en strukturtilpasning dermed mindre; dette gælder udpræget for hovedparten af perioden siden 1960. Et talmæssigt udtryk for virkningen fås ved at sammenholde den samlede lønkvote ifølge den direkte beregning og standardberegningen; lønkvoten ifølge standardberegningen viser en stadig lavere stigning, eller i perioder endog et fald, sammenlignet med den samlede lønkvote; forskellen er størst i 1960'erne.

5. Som omtalt i afsnit I rejser en nærmere fortolkning af de her anførte tal en række problemer. Udviklingen i lønindkomsterne kan sammenstilles med ud-

viklingen i beskæftigelsen, hvorimod restindkomsterne vanskeligt kan knyttes til antallet af selvstændige, bl. a. fordi den enkelte selvstændige ikke fuldt ud ejer sin egen virksomhed og derfor ikke modtager hele restindkomsten som sin indtægt. En bedømmelse af udviklingen i indkomsten pr. selvstændig kan desuden ikke ske, uden at man tager hensyn til virkningen af ændringer i virksomhedernes gennemsnitlige størrelse. Endelig må det erindres, at restindkomsterne til dels har karakter af aflønning for de selvstændiges egen arbejdsindsats.

Når man søger at belyse udviklingen i aflønningen af de produktive ressourcer, vil det principielt være rigtigt at betragte den lige nævnte del af restindkomsterne på linie med de egentlige lønindkomster, hvorved bruttofaktorindkomsten deles op i en del, som er arbejdsindkomster, og en del, der er kapitalaflønning(brutto). Ved en sådan be-

regning, der kan foretages ved at tillægge de selvstændige en beregnet arbejds løn, svarende til, hvad tilsvarende lønmodtagere faktisk har modtaget, får man samtidig korrigeret for den stigning i lønkvoten, som hidrører fra, at en øget andel af befolkningen er blevet lønmodtagere. Den således beregnede »udvidede« lønkvote har stort set været konstant gennem årene, hvad der er udtryk for, at de samlede aflønninger af arbejdskraften er steget i samme takt som den samlede aflønning af realkapitalen.

Dette betyder ikke, at aflønningssatsen for arbejdskraft, reallønnen, kun er steget i samme takt som aflønningssatsen for realkapitalen, profitraten. Tværtimod er den konstante fordeling på indkomster udtryk for, at aflønningssatserne er

steget væsentlig stærkere for arbejdskraft end for realkapitalen. Den mængdemæssige indsats af arbejdskraft er i de senere år forøget med knap 1 pct. årligt, medens forsyningen med realkapitalen er steget væsentlig mere. En direkte opgørelse af realkapitalen på forskellige tidspunkter til belysning heraf kan næppe foretages på tilfredsstillende måde. De væksten i realkapitalen hidrører fra investeringerne, kan man imidlertid med udgangspunkt i investeringsudviklingen danne sig et skøn over væksten i forsyningen med realkapital. Sådanne skøn peger i retning af, at den årlige mængdemæssige stigning i forsyningen med realkapital i gennemsnit for de senere år har været af en størrelsesorden på omkring 4 pct.





Pris kr. 8.50 incl. oms.

F1 27-7

NORLUNDES BOGTRYKKERI, KØBENHAVN