

DET ØKONOMISKE RÅD
FORMANDSKABET

INDKOMSTSTATISTIK

1968

DET ADMINISTRATIVE
BIBLIOTEK



850002426858

STATENS TRYKNINGSKONTOR

KØBENHAVN 1968

Arbejds- og socialministeriernes
bibliotek

Siden oprettelsen af Det økonomiske Råd i efteråret 1962 har formandskabet i henhold til § 3 i lov nr. 302 af 5. september 1962 om økonomisk samordning offentliggjort følgende redegørelser:

1. Redegørelse til regeringen vedrørende det realøkonomiske grundlag for de kommende måneders økonomisk-politiske afgørelser. 18. december 1962. *Stencileret.*
2. Hovedtendenser i indkomstudviklingen for de vigtigste samfundsgrupper 1955-1962. Redegørelse afgivet til statsministeren 25. februar 1963. *Trykt.* 2,50 kr.
3. Redegørelse til regeringen vedrørende den økonomiske situation. 16. september 1963. *Stencileret.*
4. Strukturproblemer i dansk landbrug. En redegørelse til regeringen med særligt henblik på udformningen af en langsigtet landbrugspolitik. Maj 1964. *Trykt.* 4 kr.
5. Indkomstramme og indkomststatistik. En redegørelse til regeringen med særligt henblik på udformningen af en indkomstpolitik i den aktuelle situation. November 1964. *Trykt.* 4 kr.
6. Bygge- og boligpolitikken og dens sammenhæng med den økonomiske politik i øvrigt. Redegørelse afgivet til regeringen. Juni 1965. *Trykt.* 4,50 kr.
7. Den økonomiske udvikling i 1965. En redegørelse til regeringen med særligt henblik på indkomstudviklingen og mulighederne for at føre indkomstpolitik. Oktober 1965. *Fotografisk trykt.* 5 kr.
8. Bidrag til belysning af formueudviklingen i Danmark i de senere år. August 1966. *Trykt.* 8,50 kr.
9. Konjunktursituation, indkomstpolitik og indkomststatistik. Redegørelser afgivet til regeringen september og december 1966. *Trykt.* 8,50 kr.
10. Konjunktursituationen i efteråret 1967. Redegørelse afgivet til regeringen september 1967. *Trykt.* 8 kr.
11. Den personlige indkomstfordeling og indkomstudjævningen over de offentlige finanser. November 1967. *Trykt.* 8,50 kr.
12. Dansk økonomi i efteråret 1968. (Herunder en særlig landbrugsredegørelse). September 1968. *Fotografisk trykt.* 9 kr.
13. Indkomststatistik 1968. December 1968. *Trykt.* 9 kr.

De trykte redegørelser kan fås i boghandelen, de stencilerede ved henvendelse til Det økonomiske Råds sekretariat, Nørre Voldgade 68, 1358 København K. Distribution til boghandelen gennem Danske Boghandleres Kommissionsanstalt.

Indkomststatistik
1968

Til regeringen

I medfølgende redegørelse, der har været behandlet på Det økonomiske Råds møde den 29. november 1968, har formandskabet samlet og bearbejdet den væsentligste del af det statistiske materiale, der foreligger til belysning af indkomstudviklingen for de forskellige befolkningsgrupper. Til redegørelsen skal der knyttes følgende bemærkninger:

For de *selvstændige* viser materialet, at der fra 1966 til 1967 har været betydelige forskelle i indtægtsudviklingen ikke blot mellem landbrug og byerhverv, men også inden for byerhvervene.

Inden for *byerhvervene* har bruttointjtjeningen været faldende for visse industrigrupper (jern- og metalindustri, fodtøjs- og beklædningsindustri, træ- og møbelindustri, sten-, ler- og glasindustri), enkelte håndværksfag, visse brancher i engroshandelen (særlig automobilbranchen) samt for et bredt udsnit af detailhandelen. Faldene ligger i de fleste tilfælde på omkring en halv snes procent, i enkelte tilfælde på tyve procent og derover. På andre områder, nemlig for bankerne, dele af industrien – særlig næringsmiddelindustrien – de større bygge- og anlægsmåer og de fleste engroshandelsbrancher er der tale om stigninger af tilsvarende størrelse. For industrien tæller områderne med stigninger stærkere end områderne med fald, således at der for den samlede industri kan registreres en fremgang i bruttointjtjening på 9 procent, hvilket omtrent svarer til stigningen i omsætningen.

Som fremhævet i redegørelsen er en række af indkomstopgørelserne for de selvstændige imidlertid endnu kun foreløbige, således at det er uvist, i hvor høj grad tallene afspejler den generelle udvikling i de pågældende erhverv. Inden for industrien forekommer det sandsynligt, at tallene overvurderer stigningen i indtjeningen fra 1966 til 1967, medens det for detailhandelen må antages, at faldet i indtjeningen er overvurderet i tallene.

Landbrugets samlede indkomster har været stagnerende siden 1964/65, men da antallet af landbrugsejendomme har været faldende, har der dog været en vis stigning i gennemsnitsindkomsten pr. ejendom. Når henses til de stedfundne udvidelser af kapitalapparatet, de øgede kapitalværdier i øvrigt samt stigningen i renteniveauet og lønniveauet, dækker tallene imidlertid over en tiltagende underafledning af landmændenes egen arbejdskraft- og kapitalindsats.

Forskellene i indkomstudviklingen for selvstændige samt selskaber i de forskellige erhverv hænger bl.a. sammen med forskelle i erhvervenes ekspansionsmuligheder som følge af, at indkomststigning og befolkningstilvækst ikke fører til samme afsætningsforøgelse for alle erhverv, og med forskelle i produktivitsudviklingen og i konkurrencevilkår i ind- og udlandet. Statistikken illustrerer herved de betydelige tilpasningsproblemer, både selvstændige og lønmodtagere stilles overfor som følge af, at visse brancher og erhverv, visse virksomhedstyper m.v. under de stadig skiftende efterspørgsels- og produktionsforhold får mindre gunstige eksistensvilkår.

Konkurrencevilkårenes betydning fremgår bl.a. af, at jern- og metalindustrien samt fodtøjs- og beklædningsindustrien, der begge er udpræget konkurrenceudsatte områder, som nævnt har haft faldende bruttoindtjening i de senere år. Når den foreløbige regnskabsstatistik for industrien viser en stigning i bruttoindtjeningen på 9 pct. fra 1966 til 1967 for de undersøgte virksomheder tilsammen, skyldes det især en gunstig indkomstudvikling inden for næringsmiddelindustrien, som er mindre udsat for international konkurrence.

Betydningen af forskelle i konkurrencesituationen illustreres for de rent hjemmemarkedsorienterede erhverv bl.a. af forskellen mellem indtægtsudviklingen i hhv. bygge- og anlægssektoren og detailhandelssektoren.

Af redegørelsen for *lønudviklingen* fremgår det, at der fra 1960 til 1967 er sket en fordobling af lønniveauet for arbejdere i industri og håndværk. Den procentvise lønstigning har i denne periode været lidt større for laverelønnede end for højere-lønnede. Dette må imidlertid ses på baggrund af, at faglærtets timefortjeneste i 1960 lå særlig højt i forhold til ikke-faglærtets. Der kan således ikke iagttages nogen klar tendens til indsnævring af de relative lønforskelle. For kvindelige arbejdere har der dog som i tidligere perioder været tale om væsentlig større stigninger end for mandlige arbejdere.

For funktionærer og tjenestemænd foreligger der kun egentlig lønstatistik for tiden efter 1965, respektive 1966. Lønstigningerne har i denne periode andraget 8-10 pct. pr. år, hvilket stort set svarer til stigningerne i årsindkomsterne for arbejdere. Bedømt ud fra udviklingen i de fastsatte lønsatser har funktionærer og tjenestemænd også set over en længere periode haft en lønstigning på linie med arbejdernes.

Både for arbejdere og for funktionærer og tjenestemænd gives der i det til redegørelsen hørende tabelbilag en udførlig belysning af lønstrukturen i 1967 og dermed en belysning af de geografiske og faglige lønforskelle. Lønniveauet i hovedstaden ligger for arbejdere og funktionærer gennemgående 10-20 pct. over niveauet i provinsen; for bygningshåndværkere er der dog tale om lønforskelle på op til 30-40 pct.

I redegørelsen har man søgt at *sammenfatte* oplysningerne om indkomstudviklingen for hhv. lønmodtagere og selvstændige på grundlag af oplysninger fra nationalregnskabsstatistikken. De tal, der kan beregnes for den samlede nationalindkomst, er, når de opgøres brutto – d. v. s. uden fradrag for de beløb, der medgår til reparation og vedligeholdelse samt afskrivninger – godt og vel fordoblet i perioden 1960-1967, medens stigningen er lidt mindre, når tallene opgøres netto, d. v. s. efter fradrag af de nævnte poster. I samme periode er de samlede lønindkomster vokset med op imod 120 pct., således at lønindkomsternes andel af nationalindkomsten – *lønkvoten* – er forøget.

De væsentligste faktorer bag denne udvikling har været forskydningen i retning af færre selvstændige og flere lønmodtagere, forskydninger i produktionens sammensætning over imod områder, hvor en relativt stor andel af de ved produktionen skabte indkomster medgår til aflønning af arbejdskraften (den offentlige sektor og serviceerhverv m. v.) samt endelig, at lønkvoten inden for de enkelte erhverv kun har vist mindre ændringer i den betragtede periode. Da der har været en betydelig større tilvækst i kapitalapparatet end i arbejdsstyrken, er der dog indtruffet en forskydning i aflønningsforholdene for henholdsvis kapital- og arbejdsindsats. De foretagne beregninger viser således en væsentlig svagere stigning i aflønningen »pr. kapitalenhed« end »pr. arbejdsenhed«. Udtrykt i procent af de anslåede kapitalværdier tyder beregningerne på faldende rentabilitet gennem halvtredserne, en opgang fra 1958 til 1960 og derefter igen en faldende tendens i forrentningsprocenten.

Det må dog fremhæves, at der knytter sig en række vanskeligheder til beregninger af denne art og til fortolkningen af beregningsresultaterne. Særlig skal bemærkes, at der ikke er taget hensyn til de ændringer i den økonomiske fordeling, som opstår gennem kapitalgevinster og kapitaltab.

I redegørelsen har man endelig foretaget en sammenligning mellem de nominelle indkomststigninger og stigningerne i disponibel realindkomst, d. v. s. i indkomst efter skat og korrigeret for stigningen i forbrugerpriserne. Disse beregninger dækker perioden 1962-1967. Arbejdere har i denne periode haft en gennemsnitlig lønstigning på ca. 54 procent, hvoraf der efter korrektion for skatte- og afgiftsstigninger og prisstigninger i øvrigt bliver omkring en halv snes procent tilbage i disponibel realindkomststigning. For befolkningen som helhed kan den gennemsnitlige stigning i den disponible realindkomst anslås til ca. 8 pct. Forskellen skyldes bl. a., at grupper med højere indkomster – som følge af progressionen i beskatningen – ved samme procentvise pengeindkomststigning som for arbejdere har opnået en lavere procentvis stigning i den disponible realindkomst. Såvel i 1967 som i 1968 er der for de fleste befolkningsgrupper sket et fald i den disponible realindkomst.

Ud over drøftelsen af det indkomststatistiske materiale fandt der på rådsmødet en drøftelse sted af udsigterne for den danske økonomi i 1969.

På grundlag af en bedømmelse af den internationale konjunkturudvikling er det formandskabets opfattelse, at den hidtidige meget stærke stigningstakt i vor industrieksport næppe kan forventes opretholdt i 1969. På baggrund af det høje niveau, industrieksporten er nået op på, må der imidlertid selv med en vis afsvækkelse af den fremtidige stigningstakt for denne eksport forudses en opgang i de erhvervsmæssige investeringer, specielt for så vidt angår erhvervsbyggeriet, der har vist et stærkt fald i 1968. Samtidig forekommer det sandsynligt, at der i 1969 vil ske en vis forøgelse af boligbyggeriet. Denne bedømmelse var der i det store og hele tilslutning til på rådsmødet.

Ved uændret konjunkturpåvirkning fra de offentlige finanser må de her nævnte tendenser antages at blive ledsaget af en moderat opgang i det private forbrug. Alt i alt skulle der således være udsigt til en noget stærkere forøgelse af den samlede efterspørgsel og produktion i 1969 end i 1968 og dermed til et lidt lavere ledighedsniveau. En sådan udvikling, hvorunder der skulle være mulighed for en produktionsstigning på omkring fire procent og en nedbringelse af ledigheden med godt én procent, vil, så vidt det i øjeblikket kan bedømmes, være forenelig med et nogenlunde uændret betalingsbalanceunderskud.

Mulighederne for på lidt længere sigt at opnå en yderligere forøgelse af produktion og beskæftigelse og en samtidig forbedring af betalingsbalancen afhænger som tidligere fremhævet af, om stigningen i det danske omkostningsniveau kan bringes ned under stigningen i udlandet.

København, den 6. december 1968.

Carl Iversen
Formand

N. V. Skak-Nielsen

J. Vibe-Pedersen

DET ØKONOMISKE RÅD
FORMANDSKABET

INDKOMSTSTATISTIK

1968

STATENS TRYKNINGSKONTOR
KØBENHAVN 1968

I. Indledning

Siden formandskabet i efteråret 1966 udarbejdede en redegørelse for indkomst-udviklingen for de forskellige samfundsgrupper, er der sket en væsentlig udbygning af indkomststatistikken. Dels er nye områder inddraget under statistikken, hvilket gælder med hensyn til lønstatistik for statsansatte samt regnskabsstatistik for engros- og detailhandel, dels er den eksisterende statistik blevet udbygget gennem tilvejebringelse af mere indgående regnskabsmæssige oplysninger, hvilket især gælder industrien. Samtidig dækker den af Dansk Arbejdsgiverforening etablerede funktionær-lønstatistik nu årene 1965, 1966 og 1967. Medens en belysning af lønudviklingen hidtil først og fremmest har måttet ske på basis af lønstatistikken for arbejdere samt udviklingen i lønsatser, men ikke faktisk indtjening for funktionærer og tjenestemænd, er det nu muligt at belyse udviklingen i indtjeningsforholdene for et stort antal grupper ved hjælp af en egentlig indtægtsstatistik. Den stedfundne udbygning af statistikken gør det endvidere muligt at give en mere omfattende belysning end tidligere af lønstrukturen, d.v.s. af relationerne mellem lønningerne for forskellige grupper af lønmodtagere.

Af områder, der endnu ikke har kunnet inddrages under indkomststatistikken, skal nævnes de liberale erhverv, de mindre håndværksvirksomheder, en række servicefag samt transporterhvervene. Det må i denne forbindelse fremhæves, at en forøgelse af indkomststatistikens dækningsgrad nødvendigvis er en meget tidkrævende proces, både fordi statistikken inden for de enkelte områder må tilpasses efter særlige brancheforhold og anvendte regnskabsprincipper, og fordi udvidelser af indkomststatistikken i mange tilfælde indebærer, at der må indhentes primærstatistiske oplysninger hos virksomheder og organisationer m.v., der ikke tidligere regelmæssigt har afgivet statistiske oplysninger om erhvervsøkonomiske forhold. En udvidelse af indkomststatistikken i årene fremover er imidlertid planlagt eller forudset for visse grupper af selvstændige i transport- og serviceerhvervene, ligesom regnskabsstatistikken for bygge- og anlægsmålsfirmaer vil blive søgt udvidet til også at omfatte de mindre virksomheder i branchen. På lønstatistikens område er der iværksat en gradvis udbygning, således at der i løbet af få år vil blive tilvejebragt lønstatistik også for alle kommunalt ansatte. Det skal samtidig nævnes, at ophævelsen af skattefradragsreglen sammen med de ændringer i skattelovgivningen, der gennemføres ved kildeskattens indførelse,

herunder overgangen til selvstændig indkomstansættelse for hustruindkomster, og de tekniske ændringer i forbindelse med anvendelsen af databehandling ved skatteopkrævningen, vil medføre en væsentlig forbedring af mulighederne for at uddrage relevante indkomststatistiske oplysninger af skatteansættelserne.

Et særligt problem ved belysningen af indkomstudviklingen for de selvstændige er, at der i mange tilfælde er tale om såkaldt kombinerede virksomheder d. v. s. firmaer eller koncerner med aktivitet inden for flere produktionsområder eller inden for både produktion, engros- og detailhandel eventuelt i flere forskellige brancher og på en flerhed af bedrifter, hvor regnskabsresultaterne kun vanskeligt kan deles op på de forskellige bedrifter og/eller aktiviteter. Tilvejebringelse af et regnskabsmateriale, der kan anvendes til indkomststatistiske formål, forudsætter for sådanne virksomheder detaljerede oplysninger om hver enkelt virksomheds eller koncerns opbygning og struktur samt en tidkrævende revision af de indhentede oplysninger og de anvendte tællingsenheder. Selv om de heraf følgende problemer er ved at være løst, kan en regnskabsstatistik for de kombinerede virksomheder af de her nævnte grunde ikke udarbejdes så hurtigt som en statistik, der alene baseres på de ikke-kombinerede virksomheder.

Den indtil nu offentliggjorte regnskabsstatistik omfatter derfor kun den sidstnævnte type af virksomheder og er således af foreløbig karakter. I hvor høj grad indtægtsudviklingen i de pågældende virksomheder er repræsentativ også for udviklingen i de – strukturelt afvigende – kombinerede virksomheder, vil først kunne bedømmes, når der foreligger endelige opgørelser for de forskellige sektorer.

I det følgende vil der i afsnit II blive redegjort for udviklingen i erhvervenes indtjeningsforhold, i afsnit III for lønudviklingen og udviklingen i lønstrukturen. I afsnit IV sammenfattes oplysningerne om bevægelserne i henholdsvis lønindkomster og restindkomster ved hjælp af oplysningerne i nationalregnskabsstatistikken. Herudover vil der i afsnit V blive givet en belysning af udviklingen i den personlige indkomstfordeling på grundlag af oplysningerne i skattestatistikken, ligesom der vil blive gjort rede for beregninger over forholdet mellem stigninger i hhv. bruttoindkomst og disponibel realindkomst (d. v. s. bruttoindkomststigningen korrigeret for stigning i skatter og afgifter samt for prisstigning) for indkomster af forskellig størrelse.

Tallene belyser som hovedregel indkomstudviklingen fra 1960 til 1967. Det foreliggende talmateriale har dog ikke i alle tilfælde gjort det muligt at belyse udviklingen i hele perioden.

Da der er tale om et temmelig omfattende materiale, har man søgt at skille de mere detaljerede oversigter ud i et særligt tabelbilag. I selve redegørelsen vil der derfor kun blive givet sammendrag af de foreliggende indkomststatistiske oplysninger.

II. Udviklingen i erhvervenes indtjeningsforhold

I. Industrien

Udviklingen i industriens indtjeningsforhold vil for årene 1960-1966 blive belyst på grundlag af den industrielle produktionsstatistik og nationalregnskabsstatistikken. For 1966 og 1967 belyses udviklingen på grundlag af Danmarks Statistiks foreløbige regnskabsstatistik for industrien. Endvidere vil der blive givet en supplerende belysning på basis af regnskabsmateriale fra Finansieringsinstituttet for Industri og Håndværk.

Tabel 1 giver en oversigt over udviklingen i industriens samlede værditilvækst, lønudgift og restsum 1960-1966. Værditilvæksten fremkommer som differencen mellem den samlede produktionsværdi og værdien af anvendte råstoffer og halvfabrikata, brændsel, kraft m. v. modtaget fra andre erhverv. Værditilvæksten omfatter således principielt aflønningen til de produktionsfaktorer, der arbejder inden for industrien, nemlig lønudgifter til arbejdere og funktionærer og bruttoaflønning til kapitalen i form af forrentning, afskrivning og overskud. Af værditilvæksten er dog ikke udskilt visse udgifter til udefra indkøbte ydelser, nemlig forsikring, reklame samt reparation og vedligeholdelse. Udgifterne hertil er derfor også indeholdt i restsummerne, der tillige omfatter arbejdsgiverbidrag til social sikring og visse andre former for indirekte personaleomkostninger. De sidstnævnte udgiftsposter, der snarere burde hen-

Tabel 1. Hovedtal til belysning af industriens indtjeningsforhold 1960-1966.

	Værditilvækst	Lønudgift	Restsum
	mill. kr.		
1960	8.881	4.951	3.930
1961	9.766	5.543	4.223
1962	11.148	6.276	4.872
1963	11.485	6.694	4.791
1964	13.083	7.475	5.608
1965	14.401	8.430	5.971
1966 ¹	15.635	9.155	6.480

1. Anslået på basis af nationalregnskabsstatistikken.

Tabel 2. Relative forskydninger i industriens værditilvækst, lønudgift og restsum
1960-1966.

	Stigning pr. år				Samlet stigning 1960-1966
	1960-1962	1962-1963	1963-1965	1965-1966	
	pct.				pct.
Værditilvækst	12,0	3,0	12,0	8,6	76
Lønudgift	12,6	6,7	12,2	8,6	85
Restsum	11,4	-1,7	11,6	8,5	65

regnes til lønudgifter er bl. a. i kraft af ATP-ordningen voksende, men udgør dog endnu kun en mindre del af de i tabellens sidste kolonne viste restbeløb, og forholdet spiller derfor ikke nogen større rolle ved en belysning af udviklingen i industriens bruttoindtjening.

Værditilvæksten er i den betragtede periode steget med 76 pct., lønudgiften med 85 pct. og restsummen med 65 pct. De procentvise stigninger inden for delperioder er belyst i tabel 2. Bortset fra 1962-63 har de forskellige dele af den samlede produktionsfaktorafledning bevæget sig nogenlunde parallelt i de enkelte perioder. Under konjunkturopbremsningen i 1963 skete der en stærkere afsvækkelse af stigningstakten i værditilvæksten end i lønudgiften, hvilket medførte et fald i restsummen. For perioden 1960-1966 under ét viser restsummen en væsentlig svagere stigning end lønsummen. Samtidig har der i denne periode været en stærk vækst i industriens kapitalapparat.

Den foreløbige regnskabsstatistik for industrien 1966 og 1967 er udarbejdet på grundlag af indberetninger fra 1500 ikke-kombinerede industrivirksomheder, fra hvilke der på opgørelsestidspunktet forelå sammenlignelige oplysninger for såvel 1966 som 1967. Da opgørelsen således ikke er baseret på et repræsentativt udsnit, er det uvist, i hvor høj grad tallene afspejler udviklingen inden for den samlede industri. Det er f. eks. muligt, at de virksomheder, der tidligst afgiver indberetninger om deres regnskabsresultater til Danmarks Statistik, er de bedst organiserede, hvilket kan bevirke, at de har bedre regnskabsresultater end industrivirksomhederne som helhed. Det skal i denne forbindelse nævnes, at de 1500 virksomheder, der beskæftiger godt en fjerdedel af det samlede antal arbejdere, der er ansat i industrien, og har godt 30 pct. af industriens samlede omsætning, har haft større omsætningsfremgang fra 1966 til 1967 end den samlede industri, nemlig godt 8 pct. mod godt 4 pct. Særlig inden for hovedbranchegrupperne nærings- og nydelsesmiddelindustri og jern- og metalindustri har omsætningsfremgangen været større for de virksomheder, der indgår i den foreløbige opgørelse, end for de pågældende hovedbranchegrupper under ét.

Tabel 3. Regnskabsoplysninger for 1500 industrifirmaer for årene 1966 og 1967.

	1966	1967	Stigning 1966-1967
	mill. kr.		pct.
Værditilvækst	4380	4799	9,6
Lønudgift	2592	2794	7,8
Restsum	1788	2005	12,1
Heraf:			
Andre driftsudgifter .	857	990	15,5
Bruttoindtjening	931	1015	9,0

Tabel 3 giver et sammendrag af regnskabsoplysningerne for de 1500 virksomheder. Det skal bemærkes, at indirekte personaleudgifter og arbejdsgiverbidrag til social sikring i denne tabel i modsætning til tabel 1 og 2 er indregnet i lønudgiften, og at restsummen derfor er et »renere« indkomstbegreb end i disse tabeller. Tilrettelæggelsen af en egentlig regnskabsstatistik har endvidere gjort det muligt at foretage opgørelser af en række andre driftsudgifter end lønudgiften, såsom reparation og vedligeholdelse, administrations-, salgs- og reklameomkostninger samt transportudgifter m.v. Når disse udgifter, der tilsammen beløber sig til omkring halvdelen af restindkomsten, fradrages i denne, fremkommer et bruttoindtjeningsbeløb, som viser, hvad der er til rådighed til afskrivning og forrentning af kapitalen, betaling af selskabs-skatte m.v. samt arbejdsvederlag til indehavere af enkeltmandsvirksomheder. Eventuelle huslejudgifter skal ligeledes dækkes af bruttoindtjeningsbeløbet. Som ovenfor nævnt har industriens kapitalapparat været stærkt voksende, hvorfor der medgår stigende beløb til afskrivning og forrentning.

Det ses af tabel 3, at den procentvise stigning i værditilvæksten for de undersøgte virksomheder fra 1966 til 1967, i modsætning til hvad der gælder for den samlede industri for de tidligere år, har været noget større end stigningen i den samlede lønudgift incl. indirekte personaleomkostninger nemlig 9,6 pct. mod 7,8 pct. Restsumbeløbet viser følgelig en forholdsmæssigt endnu stærkere stigning: 12,1 pct. Da der imidlertid har været en særlig stærk stigning i posten andre driftsudgifter (15,5 pct.), viser bruttoindtjeningen kun en stigning på 9 pct.

Tabel 4 viser bruttoindtjeningen i mill. kr. og den procentvise stigning 1966-67 i værditilvækst, lønudgift m.v., restsum og bruttoindtjening for de 1500 virksomheder opdelt på hovedindustrigrupper. Til belysning af hvor stor en del af de enkelte industrigrupper, der omfattes af den foreløbige regnskabsstatistik, er endvidere anført den andel af industrigruppernes samlede arbejdsdeltal i 1966, der var beskæftiget hos de virksomheder, som indgår i opgørelsen.

Tabel 4. Indtægtsudviklingen inden for industriens hovedgrupper 1966-1967.

	Andel af industri-gruppens samlede arbejdsantal	Bruttoindtjening		Stigning 1966-1967			
		1966	1967	Værditilvækst	Løn, gager samt indirekte personaleudg.	Restsum	Bruttoindtjening
	pct.	mill. kr.		pct.			
Næringsmiddelindustri	23	235,0	292,8	11,2	5,1	17,0	24,6
Tekstilindustri	14	17,9	20,3	6,4	8,7	2,3	13,4
Fodtøjs- og beklædnings- industri	14	25,5	22,7	6,5	9,7	0,5	-11,0
Træ- og møbelindustri	17	35,2	34,6	5,9	6,9	4,3	-0,7
Papir- og grafisk industri	43	114,0	132,4	10,2	8,4	10,5	16,1
Kemisk industri	45	177,1	196,9	13,6	6,7	19,6	11,2
Sten-, ler- og glasindustri	8	20,3	16,5	5,9	13,5	-3,6	-18,7
Jern- og metalindustri	25	226,0	205,7	7,5	9,4	4,2	-9,0
Transportmiddelindustri	40	16,0	33,0	9,6	6,0	28,0	106,0
Anden industri	32	63,6	59,6	6,1	10,6	-1,0	6,3
I alt, jvf. tabel 3	26	930,6	1014,5	9,6	7,8	12,1	9,0

Det ses af denne tabel, at den relativt gunstige indtægtsudvikling fra 1966 til 1967, som tabel 3 viser for de undersøgte virksomheder under ét, dækker over betydelige forskelle i udviklingen for de enkelte hovedgrupper. Fodtøjs- og beklædningsindustrien, træ- og møbelindustrien, sten-, ler- og glasindustrien samt jern- og metalindustrien har haft forholdsvis begrænsede stigninger i værditilvæksten og delvis ret kraftige fald i bruttoindtjeningen. Forøgelsen af bruttoindtjeningen for de undersøgte virksomheder tilsammen er først og fremmest en følge af en gunstig indtægtsudvikling for virksomhederne inden for næringsmiddelindustri m. v., papir- og grafisk industri og den kemiske industri. Inden for transportmiddelindustrien er der sket en fordobling af de undersøgte virksomheders bruttoindtjening. Dette bidrager imidlertid kun lidt til den samlede stigning, idet bruttoindtjeningen inden for transportmiddelindustrien, både absolut og set i relation til omsætning, værditilvækst eller lønudgift, udgør et meget beskedent beløb. Af lignende grunde har den procentvis ret store stigning i tekstilindustriens bruttoindtjening kun bidraget forholdsvis lidt til den samlede stigning på 9 pct. i de undersøgte virksomheders bruttoindtægt. Specielt med hensyn til transportmiddelindustrien skal endvidere bemærkes, at i brancher med store og svingende lagre og en tilsvarende stor og varierende bestand af igangværende arbejder vil det enkelte års indtjening i væsentlig grad være påvirket af tidspunktet for færdiggørelsen af større ordrer og værdiansættelsen for lagerbeholdninger og ikke afsluttede arbejder.

Det skal tilføjes, at de udviklingstendenser, den foreløbige regnskabsstatistik viser fra 1966 til 1967, for bl. a. fødtøjs- og beklædningsindustri, papir- og grafisk industri, kemisk industri samt jern- og metalindustri betegner en fortsættelse eller forstærkelse af de tendenser, som kan udledes af produktionsstatistikken for de tidligere år. For næringsmiddelindustrien viser regnskabsstatistikken derimod en væsentlig gunstigere og for træ- og møbelindustrien samt sten-, ler- og glasindustrien en væsentlig mindre gunstig udvikling end i de tidligere år.

Taget under ét er det som ovenfor omtalt sandsynligt, at den foreløbige regnskabsstatistik i nogen grad overvurderer stigningen i industriens indtjening fra 1966 til 1967.

Til supplerung af den her givne belysning skal omtales et regnskabsmateriale fra Finansieringsinstituttet for Industri og Håndværk, der for årene 1964 til 1967 sammenstiller regnskabsresultater for i alt 570 af de virksomheder, der har fået bevilget lån af instituttet. De pågældende virksomheder havde i 1967 tilsammen en omsætning svarende til 14,7 pct. af den samlede industris omsætning af egne varer. Omsætningsfremgangen fra 1966 til 1967 androg 10,2 pct. mod 4,2 pct. for hele industrien og 8,2 pct. for de foran omtalte 1500 virksomheder. Også for det her betragtede udsnit er det således tvivlsomt, i hvor høj grad det viste forløb kan tages som udtryk for den generelle udvikling i industriens indtjeningsforhold m. v. Bl. a. må det tages i betragtning, at de pågældende virksomheder i de første år af den belyste periode har haft en relativt stor andel af de samlede industriinvesteringer, hvilket, set over en længere periode, normalt vil modsvares af en særlig stærk stigning i bruttoindtjeningen.

Tabel 5. Regnskabsresultater for 570 industrivirksomheder ifølge Finansieringsinstituttet for Industri og Håndværk.

	1964	1965	1966	1967	Stigning i forhold til foregående år		
					1965	1966	1967
	— mill. kr. —				— pct. —		
Bruttofortjeneste	1082	1266	1334	1520	17,0	5,4	13,9
Rest efter fradrag af indirekte produktionsomkostninger, administrations- og salgsomkostninger	398	439	412	484	10,4	-6,2	17,4
Overskud til forrentning ¹	250	269	238	313	7,4	-11,5	31,4
	— pct. —						
Overskud i pct. af bogførte aktiver	9,1	8,4	6,7	8,1			

1. Fremkommer ved i det anførte restbeløb at fradrage skattemæssige afskrivninger på faste anlæg samt tilregnet løn til indehavere af personlige virksomheder.

Tabel 5 giver et sammendrag af det nævnte regnskabsmateriale, medens der i tabelbilaget er givet en mere specificeret oversigt over materialet. Tallene er af finansieringsinstituttet korrigeret for variationer i lagerreserver m.v. samt investeringsfondshenlæggelser og forskudsafskrivninger, og de viste beløb udtrykker således de faktiske regnskabsresultater før eventuelle ændringer i sådanne reserver.

Fra 1965 til 1966 viser tabellen en væsentlig afsvækkelse af stigningen i beløbet for bruttofortjenesten og en nedgang i de to andre udtryk for indtjeningen. Denne udvikling kan bl.a. have sammenhæng med indkøringsvanskeligheder m.v. i forbindelse med de i 1964/65 foretagne, relativt betydelige investeringer, jfr. herom ovenfor. I 1967 har indtjeningsniveauet i de pågældende virksomheder under ét påny vist betydelig fremgang. Målt i pct. af aktivernes bogførte værdi lå det beløb, der efter fradrag af skattemæssige afskrivninger var til rådighed til forrentning, imidlertid en procentenhed lavere i 1967 end i 1964. Af den specificerede oversigt over det omhandlede regnskabsmateriale i tabelbilaget fremgår bl.a., at virksomhederne inden for jern- og metalindustri og fodtøjs- og beklædningsindustri har haft den svageste indtægtsudvikling, medens det er virksomheder i tekstilindustri og kemisk industri m.m., der har haft størst fremgang. Tallene for kemisk industri er imidlertid stærkt påvirkede af tallene for en enkelt stor virksomhed.

2. Bygge- og anlægsvirksomhed

I tabel 6 og 7 er der givet en oversigt over de af Danmarks Statistik offentliggjorte regnskabsresultater for bygge- og anlægsfirmaer. Statistikken, der blev etableret i efteråret 1966, dækker årene efter 1964, og omfatter alle de firmaer inden for bygge- og anlægsgene, der beskæftiger 20 arbejdere eller derover. I det her meddelte sammendrag har man for at kunne belyse udviklingen kun medtaget oplysninger for de firmaer, der dækkes af statistikken i mindst to på hinanden følgende år. For 1966 og 1967 drejer det sig om 828 firmaer, der tilsammen beskæftigede tæt ved halvdelen af det samlede antal bygge- og anlægsarbejdere. Under rådets drøftelser blev der af Håndværksrådets repræsentant givet udtryk for, at de mindre håndværksvirksomheder har haft en væsentlig svagere indtægtsudvikling, end det fremgår af den her viste statistik. Som nævnt i indledningen vil regnskabsstatistikken for bygge- og anlægsfirmaer blive søgt udvidet til også at omfatte de mindre firmaer.

Tabellerne viser ret store udsving fra år til år i firmaernes bruttoindtjening d. v. s. omsætningen med fradrag af materialeforbrug, lønninger og andre personaleudgifter, kontorholds- og salgsudgifter, udgifter til reparation og vedligeholdelse m.v., men uden fradrag af husleje, renter, afskrivninger og skatter.

Af de 7 brancher, der indgår i statistikken, er entreprenørbranchen den største med omkring 60 pct. såvel af de undersøgte firmaers samlede omsætning som af den

Tabel 6. Regnskabsstatistik for firmaer inden for bygge- og anlægsvirksomhed, der dækkes af statistikken i to på hinanden følgende år.

	Stigning i forhold til foregående år		
	1965	1966	1967
	pct.		
Omsætning ¹	16,7	10,2	17,0
Vareforbrug	16,8	9,3	18,6
Bruttoavance (omsætning ÷ vareforbrug)	16,6	11,1	15,4
Lønninger og andre personaleudgifter ..	19,7	11,4	17,0
Andre driftsudgifter ²	20,5	10,0	13,3
Bruttoindtjening (bruttoavance ÷ løn- ninger og andre driftsudgifter)	3,9	10,3	10,3

1. Excl. merværdiafgift og andre omsætningsafgifter i det omfang disse har været indbetalt direkte til staten af de pågældende virksomheder.
2. Excl. husleje, renter og afskrivninger, skatter og afgifter.

samlede bruttoindtjening. Når statistikken kun viser en svag fremgang (knap 4 pct.) i bygge- og anlægsvirksomhedens bruttoindtjening fra 1964 til 1965, skyldes dette i første række, at entreprenørernes bruttoindtjening faldt fra 1964 til 1965. Denne nedgang kan måske bl.a. ses som et resultat af det midlertidige tilbageslag i igangsættelserne af nye bygge- og anlægsarbejder, der fandt sted i andet halvår 1965 efter indførelsen af obligationsrationeringen og aftalerne om udlånsbegrænsning i banker og sparekasser. Aktivitetsbegrænsningen spores ganske vist ikke stærkt i tallene for udviklingen i entreprenørbranchens omsætning i denne periode, men det ses dog, at stigningen i omsætningen fra 1964 til 1965 var mindre end for bygge- og anlægsvirksomheden tilsammen, hvorimod den procentvise stigning i lønudgifterne svarede til den gennemsnitlige stigning for samtlige firmaer, der dækkes af undersøgelsen.

For de øvrige fag, hvis virksomhed vedrører de senere dele af byggeprocessen, viser nedgangen i påbegyndelserne i andet halvår 1965 sig i form af afsvækket omsætningsstigning og delvis meget kraftige nedgange i bruttoindtjeningen i 1966, hvorimod entreprenørerne havde stærk fremgang i bruttoindtjeningen, således at det samlede resultat for de firmaer, der har afgivet oplysninger til statistikken i både 1965 og 1966, blev en fremgang i bruttoindtjeningen fra 1965 til 1966 på godt 10 pct. En ganske tilsvarende stigning fandt sted fra 1966 til 1967, men var her mere jævnt fordelt på de forskellige fag, idet dog blikkenslagerne danner en undtagelse med tilbagegang i indtjeningen i alle årene.

Tallene illustrerer således, at variationer i omsætningens størrelse giver sig for-

Tabel 7. Regnskabsstatistik for firmaer inden for bygge- og anlægsvirksomhed, der dækkes af statistikken i to på hinanden følgende år. Udviklingen i omsætning, lønudgift og bruttoindtjening 1964-1967 inden for de enkelte fag.

	Stigning i forhold til foregående år								
	1965			1966			1967		
	Omsætning ¹	Lønudgift m. v.	Bruttoindtjening	Omsætning ¹	Lønudgift m. v.	Bruttoindtjening	Omsætning ¹	Lønudgift m. v.	Bruttoindtjening
	pct.								
Entreprenører	15,2	19,4	-1,4	13,9	12,6	29,6	18,6	17,8	9,6
Murermestre	20,4	19,4	7,3	2,9	6,1	-7,0	19,0	19,5	15,0
Tømrermestre	26,4	28,8	24,1	14,0	17,0	16,9	14,2	15,4	1,6
Bygningsnedkere	12,7	25,6	8,2	3,0	3,9	-38,8	7,4	11,0	30,6
Malermestre	8,4	7,7	7,7	11,4	13,1	9,0	11,6	13,3	23,1
Blikkenslagere	13,6	21,5	-0,8	5,0	14,2	-19,7	12,1	14,0	-3,3
El-installatører	15,1	18,0	15,3	1,8	10,6	-31,9	11,4	13,0	21,6
Tilsammen, jvf. tabel 6	16,7	19,7	3,9	10,2	11,4	10,3	17,0	17,0	10,3

1. Se anmærkning til tabel 6.

stærket udslag i bruttoindtjeningen, der fremkommer som et forskelsbeløb mellem omsætning og driftsudgifter. I nogle tilfælde er udsvingene i bruttoindtjeningen dog så store, at de tydeligvis også må have sammenhæng med tidsmæssige forskydninger i selve den regnskabsmæssige registrering af indtægter og udgifter. I denne forbindelse skal særlig nævnes, at der kan opstå betydelige variationer i omsætningen og størrelsen af den registrerede indtjening i forbindelse med den værdiansættelse, der finder sted af det igangværende, uafsluttede arbejde ved regnskabsårets slutning. Det drejer sig hyppigt om meget store beløb, hvis ansættelse kan variere fra firma til firma og fra ét opgørelsestidspunkt til det næste. De heraf affødte udsving i den registrerede bruttoindtjening bliver imidlertid af mindre betydning, når man ser på regnskabsresultaterne for en længere periode. Såvel dette forhold som konjunkturvariationerne i de selvstændiges indkomster understreger, at man ved sammenligning af udviklingen i hhv. lønninger og restindkomster må se på udviklingen over længere tidsrum.

Det skal tilføjes, at bruttoindtjeningen målt i procent af omsætningen for alle fag under ét har været faldende fra godt 10 pct. i 1964 til godt 9 pct. i 1965 og 1966 og 8,6 pct. i 1967. Med undtagelse af malermestre, hvis bruttoindtjening uforandret har udgjort 12-13 pct. af omsætningen, gør denne tendens sig gældende for samtlige fag, mest udpræget for blikkenslagere m.v. Udviklingen kan muligvis være udtryk for en ændring af kalkulationssædvaner m.v., således at der måske ikke længere i

samme grad som tidligere kalkuleres med faste procenttillæg til omkostningerne. Det må dog tages i betragtning, at faste kalkulationsregler formentlig er mere udbredte blandt små end blandt store firmaer, og at regnskabsstatistikken som ovenfor nævnt alene omfatter firmaer, der beskæftiger mindst 20 arbejdere.

3. Landbrug, gartneri og fiskeri

Landbrug

I tabel 8 er vist udviklingen i landbrugets samlede bruttofaktorindkomst og restindkomst i driftsårene 1960/61-1967/68. Beløbene for bruttofaktorindkomsten er opgjort af Danmarks Statistik, medens restindkomsterne, der ikke opgøres på driftsårsbasis, er anslåede ud fra forholdet mellem bruttofaktorindkomst og restindkomst ifølge opgørelserne for kalenderår. Lønudgiften, der udgør forskellen mellem de to beløb, har i alle årene andraget mellem 1100 og 1200 mill. kr. I selve landbruget har de samlede lønudgifter igennem de senere år været faldende. Foruden det egentlige landbrug omfatter opgørelsen i tabel 8 imidlertid også forædlingsvirksomheden i mejerierne og en del af slagteriernes virksomhed, idet produktionsværdien for mejeriprodukter opgøres ab mejeri og for okse- og kalvekød samt flæsk opgøres inklusive slagteomkostninger.¹

Tabel 8. Landbrugets bruttofaktorindkomst og restsum i driftsårene 1960/61-1967/68.¹

	Bruttofaktorindkomst		Restsum	
	mldr. kr.	kr. pr. ejendom (afrundet)	mldr. kr.	kr. pr. ejendom (afrundet)
1960/61	5,1	26.000	4,0	20.400
1961/62	5,0	25.700	3,9	20.100
1962/63	5,6	29.800	4,4	23.400
1963/64	6,0	33.300	4,8	26.600
1964/65	6,5	37.100	4,3	30.300
1965/66	6,3	37.200	5,1	30.100
1966/67	6,4	39.300	5,2	31.900
1967/68	6,4	41.100	5,2	33.400

1. I tallene er medregnet værdien af den del af landbrugsordningerne, der virker direkte indkomstforøgende i forhold til den enkelte producent.

1. Derimod medregnes værdien af forarbejdning på slagterierne til konserver, frysevarer m. v. ikke i tallene. For 1966 indgår der i beløbet for bruttofaktorindkomsten et beløb for mejerier og slagterier på ca. 690 mill. kr. Lønudgiftens andel heraf andrager godt 450 mill. kr. og restindkomsten knap 240 mill. kr.

Tabel 9 giver på grundlag af Det landøkonomiske Driftsbureaus regnskabsstatistik en mere specificeret oversigt over udviklingen i landbrugets indtjeningsforhold i driftsårene 1960/61-1966/67, og dette materiale er i tabellen suppleret med skønnede tal for 1967/68. Tallene i tabellerne 8 og 9 er ikke direkte sammenlignelige. Dette skyldes bl. a. det forhold, at tabel 9 alene vedrører det egentlige landbrug. Herudover er det af betydning, at de af Driftsbureauets statistik omfattede brug drives mere intensivt end brugene som helhed.

Som nævnt er tallene for 1967/68 i tabel 9 anslåede af formandskabet. Skønnene bygger dels på opgørelsen af bruttofaktoriindkomsten i 1967/68, dels på regnskabsresultaterne i 1967/68 for jydsk og sjællandske brug, men tallene må dog alene betragtes som udtryk for en tendens.

Trods de forskellige foranstaltninger til forbedring af landbrugets indkomster har den samlede bruttofaktoriindkomst og restindkomst i landbruget, som det ses af tabel 8, været stagnerende siden 1964/65. Som følge af den stedfundne nedgang i antal landbrugsejendomme har der dog været en vis fortsat stigning i den gennemsnitlige bruttofaktoriindkomst og restindkomst pr. ejendom.¹ Denne tendens fremgår også af oversigten i tabel 9, men er her især for bruttofaktoriindkomstens vedkommende noget svagere i årene efter 1963/64 end ifølge tabel 8. Foruden forskelle i opgørelsesgrundlaget skyldes dette bl. a., at stigningen i den gennemsnitlige brugsstørrelse ikke fuldt ud kommer til udtryk ved den foretagne beregning ud fra regnskabsstatistikens tal.

Som følge af øgede ejendomsskatter og vedligeholdelsesudgifter modsvares stigningen i de anførte restindkomstbeløb ikke af tilsvarende stigninger i det beløb, der bliver tilbage til forrentning, afskrivning og aflønning af familiens arbejdsindsats. Samtidig viser tabel 9 en stærk vækst i det beløb, der skulle til for dels at give familiearbejdskraften en aflønning på linie med lønnen til fremmed medhjælp, dels at muliggøre forrentning og afskrivning af den investerede kapital ved en rentesats, der i beregningerne er sat til 6 pct. Der fremkommer derfor som vist i tabellen en i de senere år stadig stigende forskel mellem den faktisk opnåede og den således tilregnede brutto-aflønning til arbejdskraft og kapital i landbruget, hvilket afspejler den stigende under-aflønning af brugernes og deres familiers arbejdskraft- og kapitalindsats.

I tabellens to sidste linier er der beregnet et andet udtryk herfor, idet det er vist, hvor stor en arbejdsfortjeneste, familien har opnået, hvis det forudsættes, at kapitalen skal forrentes med 6 pct., og at der skal foretages afskrivninger på bygninger, maskiner og inventar efter de af Det landøkonomiske Driftsbureau anvendte afskrivnings-satser. Den således beregnede arbejdskraftaflønning har i de senere år udgjort en

1. Da reduktionen af antallet af landbrugsejendomme overvejende er sket ved nedlæggelse af mindre ejendomme, er den gennemsnitlige stigning for de tilbageværende ejendomme mindre end det fremgår af tabellen.

Tabel 9. Regnskabsstatistik for landbruget 1960/61-1966/67¹ samt skøn for 1967/68.

	1960/61	1961/62	1962/63	1963/64	1964/65	1965/66	1966/67	1967/68
	kr. pr. ejendom							
Bruttofaktorindkomst	31.691	30.799	34.855	42.657	43.823	43.583	44.593	45.700
Løn til fremmed medhjælp	6.531	6.489	6.298	6.464	6.448	6.615	6.270	5.900
Selvstændiges restindkomst	25.160	24.310	28.557	36.193	37.375	36.968	38.323	39.800
Ejendomsskatter og vedligeholdelse	5.365	5.460	5.433	5.802	6.317	6.653	7.448	7.600
Rest til forrentning, afskrivning m.v.	19.795	18.850	23.124	30.391	31.058	30.315	30.875	32.200
Beregnet nødvendig rest til bruttoafløbning af kapital og aflønning af familiearbejdskraften på linie med fremmed medhjælp ²	22.311	24.684	26.715	28.766	31.246	34.304	39.938	43.700
Forskel	-2.516	-5.834	-3.591	1.625	- 188	-3.989	-9.063	-11.500
Familiens arbejdsfortjeneste	9.861	8.509	11.976	18.428	18.255	16.613	15.998	16.700
Familiens arbejdsfortjeneste i pct. af tilregnet løn	79,7	58,8	76,6	109,7	99,0	80,6	63,8	59,4
	pct.							

1. Udarbejdet på grundlag af Landøkonomisk Driftsbureau's regnskabsstatistik.

2. Kapitalafløbningen er beregnet ud fra »investeret kapital, jvf. teksten, og med anvendelse af en rente på 6 pct p. a.

stadig faldende procent af den løn, der ville svare til aflønningen af den fremmede medhjælp. Det skal til beregningerne bemærkes, at tallene i et vist omfang er påvirket af ejendomsprisstigningerne, idet den investerede kapital er opgjort som gennemsnittet af de sidste 20 års handelsværdier. Ifølge en af Danmarks Statistisk foretagnes undersøgelse svarer det på denne måde beregnede beløb ganske godt til den kapital, de enkelte landmænd i gennemsnit har investeret i deres ejendom. Som omtalt i formandskabets redegørelse af september 1968¹ har ejendomspriserne imidlertid gennem en lang årrække ligget så højt i forhold til den løbende indtjening, at der ikke inden for denne har været plads til en normal aflønning af såvel brugernes kapitalindsats som deres arbejdskraftindsats. I forhold til en beregning baseret på aktuelle handelsværdier er ejendomsprisstigningernes indvirkning på tallene dog væsentligt afsvækket. Samtidig undervurderer tallene for så vidt tendensen i retning af stigende underaflønning, som der i beregningerne er anvendt en fast rente på 6 pct., medens renteniveauet har været stigende gennem perioden.

Gartneri

Til belysning af indtjeningsudviklingen inden for gartnerierhvervet anføres oversigten i tabel 10, der er hentet fra årsberetningen 1967 fra Gartnernes Regnskabsforening. Foreningen udarbejder regnskaber for en række større gartnerier og frugtplantager. De anførte tal er gennemsnit for et varierende antal virksomheder. Eksempelvis er tallene for 1967 baseret på regnskaber for knap 700 virksomheder med en omsætning på 128 mill. kr.

Indtjeningsforholdene i gartnerierhvervet har ifølge den nævnte regnskabsstatistik været præget af forholdsvis kraftige udsving med tilbagegange i 1963 og 1964 i forhold til 1962, en ret betydelig fremgang i de to følgende år og igen en nedgang i 1967. Indtjeningsniveauet lå herefter i 1967 ca. 20 pct. over niveauet i 1962.

Tabel 10. Regnskabstal for gartnerier og frugtplantager 1962-1967.

Gennemsnit pr. ejendom	1962	1963	1964	1965	1966	1967
	1000 kr.					
Omsætning	122,3	129,7	138,3	166,3	178,5	187,1
Beregnet driftsoverskud	15,9	13,5	14,3	21,1	20,1	9,6
Beregnet driftslederløn og vederlag for eget arbejde . . .	17,7	17,7	18,0	22,8	25,6	30,7
Tilsammen	33,6	31,2	32,3	43,9	45,7	40,3

1. Dansk økonomi i efteråret 1968, side 93.

*Tabel 11. Belysning af indtægtsudviklingen
i fiskerierhvervet 1961-1966.*

	Fangst mill. kg	Gennemsnitlig ejerindtægt, brutto pr. bedrift	
		kr.	Procentvis stigning i forhold til foregående år
1961	623	44.851	
1962	772	53.083	18
1963	834	53.745	1
1964	856	64.686	20
1965	822	79.109	22
1966	829	73.995	-8
I alt 1961-66			65

Fiskeri

På initiativ af fiskerikommissionen af 27. juni 1961 har fiskeriministeriet siden 1961 udarbejdet en regnskabsstatistik for danske erhvervsfiskere efter lignende retningslinier som dem, der ligger til grund for udarbejdelsen af Det landøkonomiske Driftsbureaus regnskabsstatistik. Der indhentes årligt regnskaber fra ca. 5 pct. af landets 8.000 fiskeribedrifter, fordelt på et stort antal fiskepladser landet over. På basis af dette regnskabsmateriale er der i tabel 11 givet en oversigt over bevægelsen i selvstændige fiskeres bruttoindtægt 1961-1966. Oversigten har endnu ikke kunnet føres frem til 1967.

Bruttoindtægten er beregnet med udgangspunkt i bruttosalgssummen for fangsten. I denne salgssum er som driftsomkostninger fradraget landingsomkostninger (havnepenge, auktionssalær, afgift til salgsforening m. v.), mandskabets arbejds løn, udgifter til drivkraft, vedligeholdelse og erstatningsanskaffelse af redskaber, diverse andre udgifter samt endelig forsikring af mandskab, ejer og fartøj. Derimod er ejerens arbejds løn og udgifter til vedligeholdelse og afskrivning af fartøj og tilbehør ikke fradraget. Bruttoindtægten er således en restindkomst, der begrebsmæssigt stort set svarer til det for industri og landbrug m. v. anvendte indkomstbegreb.

De betydelige udsving i bruttoindtægten har i den første del af perioden både været betinget af svingninger i fangstudbyttet og af prisvariationer, senere derimod først og fremmest af prisudsving. Virkningerne for ejerindtægten af variationer i fangstens størrelse og salgsværdi modificeres i øvrigt af det specielle lønsystem inden for det søgående fiskeri, hvorefter der udbetales arbejds løn til skipper og mandskab i et bestemt forhold til fangstens salgsværdi med fradrag af visse udgiftsposter.

Til oversigten skal bemærkes, at de summariske gennemsnit dækker over betyde-

lige variationer mellem farvandsområder, fartøjer af forskellig størrelse, anvendte fangstredskaber m.v. Særlig skal bemærkes, at fiskeri på fjerntliggende pladser er karakteriseret ved, at såvel bruttoudbyttet som driftsomkostningerne ligger betydeligt højere, end tilfældet er for fiskeri i »centrale« farvandsafsnit.

4. Engroshandel

På grundlag af indberetninger for regnskabsårene 1966 og 1967 for virksomheder inden for engroshandelssektoren har Danmarks Statistik ved en foreløbig bearbejdelse af en del af materialet søgt at belyse udviklingen fra 1966 til 1967 i virksomhedernes omsætning, bruttoavance m.v. For 1966 omfatter den foreløbige bearbejdning 6.700 virksomheder af et samlet antal engroshandelsvirksomheder på ca. 8.200, nemlig samtlige ikke-kombinerede virksomheder i engroshandelen, jfr. indledningen, med en omsætning svarende til godt halvdelen af omsætningen i den samlede engroshandelssektor. For 1967 omfatter undersøgelsen ca. 3.400 virksomheder, nemlig det antal ikke-kombinerede virksomheder, for hvilke der ved midten af 1968 forelå fuldstændige indberetninger vedrørende både 1966 og 1967. Der er imidlertid ved undersøgelsen foretaget en opregning af 1967-tallene til beløb for samtlige 6.700 ikke-kombinerede virksomheder. Denne opregning er foretaget særskilt for hver enkelt af de i alt 85 brancher, hvori engroshandelssektoren er opdelt i statistikken.

Som nævnt i indledningen kan der ikke ud fra tallene for de ikke-kombinerede virksomheder drages slutninger med hensyn til indtægtsudviklingen for de strukturelt afvigende kombinerede virksomheder.

Det har foreløbig ikke været muligt at tilrettelægge regnskabsstatistikken for engroshandelen således, at den giver tilsvarende oplysninger som for de øvrige områder, der nu er dækket af regnskabsstatistikken. I løn- og gageudgifterne er således ikke medregnet indirekte personaleudgifter (forsikringer, ATP-arbejdsgiverbidrag m.v.), og statistikken giver ikke oplysninger om »andre driftsudgifter og omkost-

Tabel 12. Regnskabsstatistik for ikke-kombinerede engroshandelsvirksomheder 1966 og 1967.

	1966	1967	Stigning
	mill. kr.		pct.
Omsætning	17.951	18.679	4,1
Vareforbrug	15.453	15.951	3,2
Bruttoavance	2.498	2.728	9,1
Løn og gager	1.104	1.197	8,2
Restindtægt	1.394	1.531	9,9

ninger«, herunder reparations- og vedligeholdelsesudgifter, administrations-, kontorholds-, salgs- og reklameudgifter, transportudgifter m.v. Disse udgifter skal dækkes af restindtægten, som således er et videregående indkomstbegreb end de udtryk for bruttoindtjeningen, der anvendes i regnskabsstatistikken for industri, bygge- og anlægsvirksomhed og detailhandel.

Tabel 12 giver et sammendrag af regnskabsstatistikens resultater for alle engroshandelsbrancher under ét. Det ses, at de undersøgte brancher har haft en omsætningsstigning på godt 4 pct., en stigning i det samlede bruttoavancebeløb på godt 9 pct., i udgifterne til løn og gager på godt 8 pct. og i restindtægten på knap 10 pct.

Tabel 13 viser for 11 hovedbranchegrupper bruttoavance, løn- og gageudgift samt restindtægt i procent af omsætningen i hvert af årene 1966 og 1967. Totalt er der sket en forøgelse af bruttoavanceprocenten fra 14,0 til 14,6 pct. af omsætningen. Denne stigning i bruttoavanceprocenten modsvares dels af en forøgelse af lønudgifternes andel af omsætningen, dels af en forøgelse af restindkomstprocenten. Der

Tabel 13. Regnskabsstatistik for ikke-kombinerede engroshandelsvirksomheder 1966 og 1967. Udviklingen i bruttoavanceprocenter m.v.

	Bruttoavance		Løn- og gageudgifter		Restindtægt	
	1966	1967	1966	1967	1966	1967
	i pct. af omsætningen					
Kød, fisk, frugt og grønt, mejeriprodukter m.v.	10,0	11,8	3,6	4,0	6,4	7,8
Kolonial, drikkevarer, tobak, toiletartikler m.v.	10,8	11,2	4,5	4,7	6,3	6,5
Legetøj, bijouteri, papirvarer m.v. ...	17,9	16,8	8,3	8,7	9,6	8,1
Møbler, tæpper, tekstil og beklædning, fodtøj m.v.	19,6	20,7	8,6	8,9	11,0	11,8
Husgeråd, radio, guld- og sølvvarer, optik m.v.	21,9	20,3	9,6	10,0	12,3	10,3
Biler, cykler m.v.	16,4	13,8	6,3	6,2	10,1	7,6
Frø, korn, foder- og gødningsstoffer ..	8,6	9,5	3,6	3,6	5,0	5,9
Byggematerialer, el-installationsmateriel	17,3	17,6	8,1	8,4	9,2	9,2
Andre materialer og artikler til erhvervsmæssig brug	15,5	16,6	6,9	7,3	8,6	9,3
Maskiner og udstyr, butiks- og kontorinventar	23,4	26,2	12,1	11,8	11,3	14,4
Engroshandelsbrancher i øvrigt	8,5	8,5	3,7	4,3	4,8	4,2
Tilsammen	14,0	14,6	6,2	6,4	7,8	8,2

har imidlertid været ret betydelige forskelle i udviklingen for de forskellige branchegrupper. En række brancher har haft store stigninger i bruttoavanceprocenten. Dette gælder for engroshandelen med fødevarer (excl. kolonialgrossister m. v.); korn, foderstoffer, gødningsstoffer m. v.; maskiner og udstyr, butik- og kontorinventar samt andre materialer og artikler til erhvervsmæssig brug. To branchegrupper har haft et væsentligt fald i bruttoavanceprocenten fra 1966 til 1967, nemlig automobilbranchen og engroshandelen med husgeråd, radio, guld- og sølvvarer, optik m. v. I de øvrige brancher er der kun sket mindre forskydninger i bruttoavanceprocenten. For samtlige branchegrupper med undtagelse af restgruppen »engroshandelsbrancher i øvrigt« gælder endvidere, at der kun er sket små forskydninger i lønprocenten fra 1966 til 1967. Stigninger eller fald i bruttoavanceprocenten kommer derfor forstærket til udtryk i tallene for restindtægten i procent af omsætningen. Her har der været betydelige stigninger for de nævnte fødevarerbrancher og i handelen med maskiner og udstyr, kontor- og butiksinventar og en betydelig nedgang inden for automobilbranchen. I tabel 14 er vist, hvorledes de nævnte forskydninger i bruttoavanceprocenter m. v.

Tabel 14. Regnskabsstatistik for ikke-kombinerede engroshandelsvirksomheder 1966 og 1967.

	Stigning fra 1966 til 1967			
	Omsætning	Brutto- avance	Lønudgift	Restind- komst
	pct.			
Kød, fisk, frugt og grønt, mejeriprodukter m. v.	3,7	22,5	14,8	26,8
Kolonial, drikkevarer, tobak, toiletartikler m. v.	7,8	11,5	11,8	11,3
Legetøj, bijouteri, papirvarer m. v.	6,3	0,1	11,3	-9,6
Møbler, tæpper, tekstil og beklædning, fodtøj m. v.	4,0	9,8	7,6	11,5
Husgeråd, radio, guld- og sølvvarer, optik m. v.	9,6	1,8	14,4	- 8,1
Biler, cykler m. v.	-0,1	-15,9	-2,2	-24,4
Frø, korn, foder- og gødningsstoffer	6,4	17,5	3,9	27,5
Bygningsmaterialer, el-installationsmateriel	6,0	8,5	10,4	6,8
Andre materialer og artikler til erhvervs- mæssig brug	-0,4	6,8	6,2	7,4
Maskiner og udstyr, butik- og kontor- inventar	8,9	21,4	5,5	38,5
Engroshandelsbrancher i øvrigt	-8,7	-8,6	5,0	-19,2
Tilsammen, jvf. tabel 12	4,1	9,1	8,2	9,9

sammen med forskelle i omsætningens udvikling har påvirket udviklingen i totalbeløbene for bruttoavance, lønudgift og restindkomst i de forskellige brancher. Engroshandelen med maskiner, kontor- og butiksinventar m.v. har både i kraft af højere bruttoavanceprocent, en betydelig forøgelse af omsætningen og en mindre stigning i lønudgiften end svarende til gennemsnittet for de undersøgte virksomheder haft en stigning i restindkomstbeløbet på op imod 40 pct. Inden for grovvarerhandelen (korn, foderstoffer, gødning m.v.) har der gjort sig en omtrent tilsvarende udvikling gældende, og endvidere har fødevareregrossisterne trods mindre omsætningsfremgang og en procentvis væsentlig større stigning i lønudgifterne haft en stigning i restindkomst på linie med grovvarerhandelen (27 pct.). Inden for automobilbranchen har kombinationen af faldende bruttoavanceprocent og stigende omsætning bevirket et stort fald i restindkomsten, og i »engroshandelsbrancher i øvrigt« har fald i omsætningen ved uændret bruttoavanceprocent fremkaldt en lignende udvikling.

Der skal med hensyn til samtlige de for engroshandelen gengivne regnskabsoplysninger erindres om, at ikke mindst tal for udviklingen fra ét år til det følgende kan være påvirket af ret tilfældige udsving bl.a. i forbindelse med forskydninger i værdiansættelsen for lagerbeholdningerne. I de brancher, hvor der forekommer særlig store udsving – i op- eller nedadgående retning – i indtjeningen fra 1966 til 1967, kan det tænkes, at indtjeningen har ligget på et særligt lavt eller højt niveau i 1966.

5. Detailhandel

Den af Danmarks Statistik etablerede regnskabsstatistik for detailhandelen bygger på oplysninger fra et udsnit af detailhandelsvirksomheder, udvalgt således at resultaterne af tællingen kan siges at være repræsentative med hensyn til udviklingen for den samlede detailhandel og for dennes enkelte brancher, for forskellige butikstyper, butiksstørrelser etc. Den foreløbige opgørelse, der er udarbejdet for 1966 og 1967 indicerer dog alene udviklingen for de ikke-kombinerede virksomheder inden for hovedbranchegrupper. Opgørelsen er baseret på en bearbejdelse af de besvarelser, der medio juni 1968 forelå for sådanne virksomheder – ialt ca. 4.400, hvilket svarer til godt halvdelen af det antal virksomheder inden for detailhandelssektoren, der har fået tilsendt spørgeskema. Tallene kan som omtalt nedenfor næppe antages at være repræsentative for de kombinerede detailhandelsvirksomheder (kædeforretninger, stormagasiner, supermarkeder m.v.), for hvilke en regnskabsstatistik ikke kan udarbejdes så hurtigt som for de ikke-kombinerede virksomheder. Der må endvidere tages et vist forbehold med hensyn til, hvor repræsentative de foreløbige tal er for den øvrige del af detailhandelen, idet det ikke er sikkert, at regnskabsresultater fra de virksomheder, der har besvaret spørgeskemaerne først, helt vil svare til regnskabsresultaterne for de øvrige virksomheder.

Tabel 15. Regnskabsstatistik for ikke-kombinerede detailhandelsvirksomheder
1966 og 1967.

	Stigning fra 1966 til 1967				
	Omsætning	Brutto- avance	Løn og gager	Andre drifts- udgifter	Restindtægt
	pct.				
Slakteri-, mejeri- og gartneriprodukter m.v. ¹	4,9	8,3	14,6	10,3	2,1
Kolonial, konfekturer, drikkevarer og tobak	6,5	-11,6	13,5	10,2	-28,2
Tekstil, beklædning, fodtøj og lædervarer	0,8	3,8	13,5	6,8	- 7,2
Bøger, papirvarer, galanterivarer, legetøj	6,2	7,3	13,0	14,3	0,0
Guld- og sølvvarer, ure, optik og foto- artikler	0,8	9,7	10,3	6,5	11,1
Indbo, husgeråd og sportsartikler	5,2	7,3	15,1	13,4	- 5,4
Transportmidler m.v.	3,9	4,3	16,1	12,5	-19,5
Anden detailhandel ²	4,8	10,0	18,2	15,4	1,5
Detailhandel i alt	4,8	1,8	14,4	10,6	-12,3

1. Bagerforretninger omfattes ikke af opgørelsen.
2. Excl. servicestationer.

Til belysning af, hvor stor en del de ikke-kombinerede virksomheder udgør af hele detailhandelssektoren, skal nævnes, at den samlede detailomsætning i disse virksomheder ved opregning ud fra udsnitstællingens oplysninger af Danmarks Statistik er beregnet til 17,4 milliarder kr. i 1966. For de kombinerede virksomheder kan omsætningen på basis af det foreliggende, ikke endeligt bearbejdede indberetningsmateriale fra disse virksomheder anslås til 9,2 milliarder kr. i 1966.

Det fremgår af tabel 15, at den undersøgte del af detailhandelssektoren ifølge den foreløbige opgørelse har haft en nedgang i restindtægten på godt 12 pct. fra 1966 til 1967. Denne nedgang fremkommer ved, at stigningen i omsætningen og i bruttoavancen har været væsentlig mindre end stigningen i lønninger og andre driftsudgifter jfr. tabellen.

Faldet i restindtægt må ses i sammenhæng med afdæmpningen af forbrugsstigningen fra midten af 1967, der også må antages at have påvirket indtægtsudviklingen i den øvrige del af detailhandelen, for hvilken der endnu ikke foreligger regnskabsstatistiske oplysninger. De ikke-kombinerede detailhandelsvirksomheder må imidlertid antages at være udsat for et særlig stærkt indkomstpres som følge af tab af markedsandel til de nævnte øvrige butikstyper m.v.

Af oversigten i tabel 15 fremgår, at det er kolonialdetailhandelen, tobaksforretninger m. v. samt automobilhandelen, der har haft den største indkomstnedgang, men at også de øvrige branchegrupper med undtagelse af guld- og sølvvareforretninger, ur- og optikbranchen samt fotobranschen har haft enten stagnerende eller faldende restindkomster.

Stigningen i restindkomst inden for detailhandelen med guld- og sølvvarer, ure og optik samt fotoartikler er fremkommet på trods af, at denne branchegruppe har haft en omtrent stagnerende omsætning, og skyldes foruden en forøgelse af bruttoavanceprocenten, jfr. nedenfor, at lønudgifterne samt andre driftsudgifter og omkostninger er steget mindre end i de øvrige brancher. Bag denne udvikling ligger formentlig en forskydning i retning af, at der bliver færre butikker med lønnet medhjælp. Det skal i denne forbindelse nævnes, at de her nævnte forretninger er den branchegruppe blandt de i den foreløbige tælling indgående virksomheder, der har den laveste gennemsnitsomsætning pr. butik.

I tekstil- og beklædningsbranchen samt lædervarebranchen, der ligesom de lige nævnte branchegrupper har haft en stagnerende omsætning, har omkostningsstigningerne ligeledes været noget mindre end for det undersøgte udsnit af detailhandelen under ét, men det samlede resultat af udviklingen i omsætning og omkostninger har her været en nedgang i restindkomsten på godt 7 pct.

I tabelbilaget er fra Statistiske Efterretninger gengivet en oversigt over bruttoavance, løn- og gageudgift samt restindtægt målt i procent af omsætningen i 1966 og 1967. Det fremgår heraf, at bruttoavanceprocenten er reduceret i kolonialdetailhandelen samt detailhandelen med konfektur- og drikkevarer, tobak m. v., men forøget i de øvrige branchegrupper. Når der fremkommer et fald i bruttoavanceprocenten for samtlige brancher under ét – fra 21,5 pct. i 1966 til 20,9 pct. i 1967 – skyldes det den nævnte nedgang i kolonialdetailhandelen m. v.

Den procent, løn- og gageudgiften udgør af omsætningen, er, som det også fremgår af det ovenfor anførte, steget i alle branchegrupper. Restindtægtsprocenten er forøget i guld- og sølvvarebranchen og handelen med ure, optik og foto m. v., men faldet i de øvrige branchegrupper. Faldet har været særlig stort i kolonialdetailhandelen og de hermed beslægtede brancher.

6. Banker og forsikringselskaber

Banker

Tilsynet med Banker og Sparekasser udarbejder årlig beretninger om bankers og sparekassers virksomhed. På grundlag af disse beretninger og supplerende oplysninger fra tilsynet belyses i det følgende nogle hovedtræk af udviklingen i bankernes indtjening i de senere år; mere detaljerede oplysninger herom findes i tabelbilaget.

Tabel 16. Bankernes driftsregnskaber i 1964 og 1967.

	1964	1967	Stigning 1964-1967
	— mill. kr. —		pct.
Driftsindtægter ¹	1735	2803	62
Renteudgifter	770	1272	65
Lønudgifter m.m.	330	584	77
Andre omkostninger ²	146	286	96
Bruttooverskud	489	661	35
Nettooverskud	305	526	72

1. Excl. kursgevinster og kurstab på obligationer og aktier.

2. Excl. afskrivninger og skatter.

Bankernes driftsindtægter er ifølge tabel 16 steget med godt én milliard kroner eller ca. 62 pct. fra 1964 til 1967. Denne indtægtsstigning skyldes i første række den kraftige udvidelse af bankernes virksomhed, som har fundet sted i perioden; de samlede bankbalancer er således, korrigeret for ændrede opgørelsesregler, vokset med ca. 50 pct.¹ Indtægtsstigningen har herudover baggrund i stigningen i renteniveauet, idet den gennemsnitlige rente (incl. provision) af udlån er steget fra 8,59 pct. p. a. i 1964 til 9,64 pct. p. a. i 1967.

Over for stigningen på 62 pct. i driftsindtægterne fra 1964 til 1967 står en stigning i renteudgifterne på 65 pct., i lønudgifterne på 77 pct. og i andre omkostninger² på op mod 100 pct.

Den største del af stigningen i renteudgifterne skyldes væksten i indlånene. Endvidere er der sket en forhøjelse af den gennemsnitlige indlånsrente fra 4,19 pct. p. a. i 1964 til 4,74 pct. p. a. i 1967. Stigningen i udgifterne til lønninger og pensioner må ses på baggrund af, at bankfunktionærernes lønninger er steget med omkring 45 pct. fra 1964 til 1967.

Bankernes bruttooverskud findes som forskellen mellem på den ene side driftsindtægterne og på den anden side summen af renteudgifter, lønudgifter m. v. og andre omkostninger. Nettooverskuddet fremkommer ved, at bruttooverskuddet reguleres for kursgevinster og kurstab på beholdningerne af obligationer og aktier og reduceres med afskrivninger på bygninger og inventar samt med nettoafskrivninger vedrørende udestående fordringer.

Som følge af, at kursreguleringen af fondsbeholdningen varierer stærkt fra år til

1. Derimod er antallet af selvstændige banker gået ned fra 153 i 1964 til 121 i 1967.

2. Andre omkostninger omfatter husleje o. l., kontorholdsudgifter m. v., men derimod hverken skatter og afgifter eller afskrivninger på bygninger og inventar.

år, kan en sammenligning af to års driftsregnskaber vise en meget forskellig udvikling i henholdsvis brutto- og nettooverskud. Dette er tilfældet for årene 1964 og 1967, hvor bruttooverskuddet i kraft af den ovenfor beskrevne udvikling i driftsindtægter og driftsudgifter kun er steget med 35 pct., medens nettooverskuddet er steget med 72 pct. Denne stærkere stigning i nettooverskuddet kan stort set henføres til, at nettokurstabet i 1964 var meget stort (155 mill. kr.), medens det i 1967 kun androg 20 mill. kr.¹

Medens kursreguleringerne således bevirker, at nettooverskuddet svinger kraftigere end bruttooverskuddet, er der en tendens til, at afskrivninger og henlæggelser vedrørende udestående fordringer er størst i de indtægtsmæssigt gode år, således at disse poster dæmper svingningerne i nettooverskuddet.

Som supplement til det i det foregående anførte om udviklingen i bankernes indtjening gengives i tabel 17 et sammendrag af banktilsynets rentabilitetsberegning for samtlige danske banker. Rentemarginalen er i tabellen beregnet som forskellen mellem på den ene side summen af rente- og provisionsindtægter m.v. og på den anden side renteudgifter. Dette beløb udtrykkes herefter i procent af den arbejdende kapital, jvf. note 1 til tabellen.

Tabellen viser stigning i såvel rentemarginal som omkostninger, hvorimod der ikke er sket nogen større ændring i bruttooverskuddet målt i forhold til den arbejdende kapital. Stigningen i omkostningerne skyldes først og fremmest stigningen i

Tabel 17. Rentabilitetsberegning for bankerne.

Pct. af arbejdende kapital ¹⁾	1964	1965	1966	1967
Rentemarginal	5,22	5,31	5,50	5,73
Omkostninger ²⁾	3,91	3,95	4,25	4,39
Bruttooverskud	1,31	1,36	1,25	1,34
Afskrivninger	0,16	0,26	0,34	0,43
Nettokursgevinst	-0,88	-0,32	0,01	-0,08
Nettooverskud	0,27	0,78	0,92	0,83

1. Den arbejdende kapital er summen af arbejdende egenkapital, jvf. note 2, og det månedlige saldogennemsnit af indlån fra publikum.
2. Herunder 5 pct. forrentning af arbejdende egenkapital, der defineres som aktiekapital og reserver med fradrag af den del heraf, som ikke er rentegivende, f. eks. indestående i egne ejendomme.

1. Nettokursreguleringen for hvert af årene 1960-1967 fremgår af bilagstabel 2.

Tabel 18. Bankernes overskud og dets anvendelse.

Pct. af egenkapital	1960	1964	1965	1966	1967
Nettooverskud	15,0	12,3	14,3	16,3	15,9
heraf anvendt til:					
Udbytte til aktio-					
nærerne	3,6	3,7	4,1	4,4	4,3
Forøgelse af reser-					
ver	6,8	1,8	5,4	6,3	5,7
Skatter	3,3	5,9	3,7	4,4	4,8

personaleomkostningerne, medens den under omkostningerne beregnede forrentning af arbejdende egenkapital har været relativt faldende.

Som følge af de foran nævnte, kraftige udsving i kursreguleringernes størrelse varierer nettooverskuddet betydeligt fra år til år.

Nettooverskuddet anvendes til udbetaling af udbytte til aktionærene, til forøgelse af reserver og opskrivning af aktiekapitalen samt til betaling af skatter. I tabel 18 er det for hvert af årene 1960 og 1964-1967 angivet, hvorledes der på denne måde er disponeret over årets overskud, alt målt i forhold til bankernes egenkapital, d. v. s. summen af aktiekapital og reserver.

Det ses, at medens der er en jævnt stigende linie i de udbetalte udbytter, afspejler fluktuationerne i overskuddet sig i forøgelsen af reserverne. Forøgelsen af reserverne er således forholdsvis lille i 1964. Medens der ikke er nogen klar tendens til, at nettooverskuddet i forhold til egenkapitalen er større end omkring 1960, udgør de udbetalte udbytter nu klart en højere andel af egenkapitalen. Dette må ses på baggrund af, at aktiekapitalen er steget betydelig stærkere end den samlede egenkapital. Fra 1960 til 1967 steg bankernes aktiekapital således med 139 pct. mod en stigning på 112 pct. i den samlede egenkapital.

Udvidelsen af aktiekapitalen er overvejende sket ved nytægning til parikurs eller lidt derover; i perioden 1964-1967 nytgedes der således en aktiekapital på 551 mill. kr. (hvoraf overkursen udgjorde 34 mill. kr.), medens fondsemissionerne (udstedelsen af friaktier) beløb sig til 37 mill. kr.

Forsikringsselskaber

På grundlag af Forsikringsrådets beretninger og Forsikringskommissionens betænkning har man udarbejdet den i tabel 3 i tabelbilaget viste oversigt over forsikringsselskabernes driftsresultater i årene 1960-66. Tabel 19 viser et sammendrag af disse oplysninger.

Forsikringsselskabernes overskud hidrører for størstedelens vedkommende fra renteindtægt m. v. af deres investeringsvirksomhed. Disse indtægter kan opdeles i hhv.

Tabel 19. Bevægelserne i forsikringselskabernes overskud 1960-1966.

	1960	1961	1962	1963	1964	1965	1966
	mill. kr.						
<i>Skadesforsikring</i>							
Driftsmæssigt overskud	19,7	24,1	13,9	20,7	22,4	34,6	27,7
Renteindtægt af egenkapital . . .	41,8	46,3	50,2	55,6	59,5	66,0	73,8
Samlet overskud	61,5	70,4	64,1	76,3	81,9	100,6	101,5
	pct.						
Driftsmæssigt overskud i pct. af præmieindtægten	2,3	2,6	1,3	1,8	1,8	2,4	1,7
Driftsmæssigt overskud i pct. af egenkapitalen	2,7	3,1	1,7	2,4	2,4	3,5	2,6
Samlet overskud i pct. af egen- kapitalen	8,4	9,2	8,0	8,7	8,8	10,2	9,5
	mill. kr.						
<i>Livsforsikring</i>							
Driftsmæssigt overskud	0,9	2,1	3,6	4,5	6,0	5,8	6,5
Renteindtægt af egenkapital . . .	10,3	11,3	11,7	12,3	13,1	16,3	20,0
Samlet overskud	11,2	13,4	15,3	16,8	19,1	22,1	26,5
	pct.						
Driftsmæssigt overskud i pct. af præmieindtægten	0,5	1,1	1,8	2,3	2,8	2,5	2,6
Driftsmæssigt overskud i pct. af egenkapitalen	0,4	0,9	1,5	1,8	2,4	1,9	1,8
Samlet overskud i pct. af egen- kapitalen	5,1	5,6	6,4	6,9	7,5	7,3	7,5

rente af de af forsikringsvirksomheden nødvendiggjorte tekniske reserver¹ og rente af selskabernes egenkapital. Tilregnes der egenkapitalen en rente svarende til den gennemsnitlige rente af den samlede kapital, og fradrages dette rentebeløb i det samlede overskud, fås overskuddet af den egentlige drift. Tager man i stedet udgangspunkt i præmieindtægterne, kan det driftsmæssige overskud beregnes som forskellen mellem præmieindtægter, reguleret for ændringer i de tekniske reserver, og renter af disse reserver på den ene side og udbetalte forsikringsydelser og selskabernes omkostninger på den anden side. Blandt selskabernes omkostninger er her også medregnet selskabsskatter, idet det foreliggende materiale ikke gør det muligt at udskille selskabsskatter fra omkostninger.

Tabel 19 viser for hver af de to hovedgrupper af forsikringsvirksomhed, skadesforsikring og livsforsikring, det driftsmæssige overskud, renteindtægt m.v. af egen-

1. Disse reserver må betragtes som gæld til forsikringstagerne.

kapitalen og det samlede overskud i mill. kr. i hvert af årene 1960-66.¹ Det driftsmæssige overskud er endvidere vist dels i pct. af præmieindtægterne, dels i pct. af egenkapitalen. Den sidste af disse procenter viser det ekstra afkast selskabernes egenkapital opnår ved at danne sikkerhedsmæssigt grundlag for forsikringsvirksomheden. Endelig er i oversigten vist det samlede overskud i pct. af egenkapitalen.

Det skal bemærkes, at overskudstallene for livsforsikringsselskaber er exclusive de betydelige henlæggelser til bonusfunds.

Skadesforsikringsselskabernes driftsmæssige overskud har såvel målt i kr. som i pct. af egenkapitalen svinget en del fra år til år, medens det i pct. af præmieindtægten har vist vigende tendens. For perioden 1960-1966 som helhed voksede overskuddet af driften beløbsmæssigt med 40 pct.; målt i pct. af egenkapitalen var det stort set det samme i 1960 og 1966, nemlig hhv. 2,7 pct. og 2,6 pct. Det samlede overskud i pct. af egenkapitalen var derimod ca. et procentpoint højere i 1966 end i 1960, nemlig 9,5 pct. mod 8,4 pct. Denne forskel mellem udviklingen i samlet overskud og driftsmæssigt overskud skyldes væsentligst stigningen i det almindelige renteniveau, der, efterhånden som der sker udskiftning i fondsbeholdningen, og efterhånden som egenkapitalen vokser, vil sætte sig igennem som et større renteafkast af aktivmassen og dermed en stigende renteindtægt for egenkapitalen.

Egenkapitalen er i den betragtede periode ikke vokset i samme omfang som forsikringsvirksomheden målt ved præmieindtægten.

For *livsforsikringsselskaberne* gælder det, at det driftsmæssige overskud i den første del af perioden 1960-1966 viste en overordentlig kraftig stigning for derefter at stagnere. Da der samtidig er foretaget en ret kraftig udvidelse af egenkapitalen, har forsikringsvirksomhedens bidrag til den samlede forrentning af egenkapitalen fra 1965 vist faldende tendens, men ligger dog stadig væsentlig højere end i begyndelsen af den betragtede periode. Samtidig har rentestigningen medført en forøgelse af det almindelige renteafkast af egenkapitalen med ca. et procentpoint, således at det samlede overskud i pct. af egenkapitalen fra 1960 til 1966 er steget fra 5,1 pct. til 7,5 pct.

1. I tallene for skadesforsikring indgår ikke tal for de gensidige brandforsikringsselskaber for fast ejendom. Tallene for livsforsikring omfatter ikke Statsanstalten for Livsforsikring.

III. Indkomstudviklingen for forskellige grupper af lønmodtagere

1. Indledning

Som indledning til belysningen af lønmodtagernes indkomstudvikling skal gives en kort oversigt over antallet af lønmodtagere på hovedgrupper ifølge den af Danmarks Statistik i efteråret 1967 gennemførte beskæftigelsesundersøgelse.

Ifølge undersøgelsen var på opgørelsestidspunktet i alt 2,34 millioner beskæftiget i erhvervene. Heraf var 1,83 millioner beskæftiget som lønmodtagere, medens godt 500.000 var selvstændige erhvervsdrivende.¹

Fordelingen af det samlede antal lønmodtagere på hovedgrupper fremgår af nedenstående oversigt:

	Antal lønmodtagere	
	i alt	heraf kvinder
Butiks- og handelspersonale ..	155.600	77.700
Kontorfunktionærer	240.700	157.000
Andre funktionærer	392.100	148.900
Funktionærer i alt	788.400	383.600
Faglærte arbejdere	320.200	15.100
Ikke-faglærte arbejdere	682.000	262.700
Husassistenter	40.600	40.600
Lønmodtagere i alt	1.831.200	702.000

En sammenligning af resultaterne af beskæftigelsesundersøgelsen 1967 med resultaterne af folketællingen 1960 viser, at så godt som hele den tilvækst, der har været i antallet af lønmodtagere i det nævnte tidsrum, er sket i funktionærgrupperne. Antallet af funktionærer er fra 1960 til 1967 øget med godt 40 pct., medens antallet af lønmodtagere i øvrigt har været omtrent stagnerende.

Funktionærgrupperne omfatter i oversigten både funktionærer og tjenestemænd. Skønsmæssigt er ca. en fjerdedel af kontorfunktionærgruppen og op imod to trediedele af gruppen andre funktionærer ansat i den offentlige sektor. Af de øvrige grupper i tabellen er kun en ringe del beskæftiget hos det offentlige.

1. Heri indbefattet godt 100.000 medhjælpende hustruer.

I det følgende vil udviklingen i arbejderlønningserne blive belyst på grundlag af Arbejdsgiverforeningens lønstatistik for arbejdere i industri m. v., medens stigningen i funktionærlønningserne vil blive belyst dels ud fra Arbejdsgiverforeningens funktionærlønstatistik, dels på grundlag af den af Danmarks Statistik foretagne undersøgelse af lønudviklingen for statsansatte.

Det skal nævnes, at opstilling af sammenlignelige oversigter over indkomstudviklingen for forskellige grupper af lønmodtagere volder visse vanskeligheder. Dette gælder især sammenligningen mellem arbejdere på den ene side og funktionærer og tjenestemænd på den anden side. Én af vanskelighederne her er, hvorledes man ved lønsammenligningerne får taget hensyn til lønvirkningerne af arbejdstidsforkortelser. Navnlig spiller det imidlertid en rolle, at udviklingen i gennemsnitslønningserne for funktionærer og tjenestemænd på grund af anciennitets-lønssystemerne påvirkes stærkt af forskydninger i arbejdsstyrkens aldersfordeling. Dette kan bevirke, at stigningen i gennemsnitslønnen f.eks. pr. tjenestemand kan vise store afvigelser fra gennemsnitsstigningen for de enkelte personer og grupper, der indgår i en sådan statistik. Ligeledes kan bevægelser i de gennemsnitligt udbetalte lønninger være stærkt påvirkede af forskydninger i ansættelsesforholdenes karakter, f.eks. overgang fra tjenestemand- til overenskomstansættelse. De nævnte vanskeligheder kan undgås ved, at man belyser lønudviklingen ud fra bevægelserne i selve lønsatserne. En sådan belysning er på den anden side ikke tilstrækkelig, da man ikke herved får de lønstigninger med, som skyldes advancement m. v. (herunder automatisk oprykning til højere lønklasse eller -trin), ydelse af særlige tillæg etc.¹ I denne forbindelse må det ved sammenligning af lønudviklingen for funktionærer og tjenestemænd med lønudviklingen for arbejdere tages i betragtning, at stigning i den gennemsnitlige timefortjeneste bl. a. er et resultat af øgede akkordpræstationer og andre produktivitetsstigninger.

De nævnte problemer i forbindelse med udarbejdelse af sammenlignelige oversigter over lønudviklingen gør det nødvendigt at give temmelig detaljerede oplysninger. For arbejdernes vedkommende er der i det følgende givet oplysninger om både timefortjenester og årslønninger. For funktionærer og tjenestemænd gives oplysninger om både lønsatser og udbetalte lønninger, og det har for disse grupper været nødvendigt at arbejde med en ret vidtgående opdeling på undergrupper, idet vanskelighederne ved at give en præcis belysning af lønudviklingen, bliver større, jo større grupper der arbejdes med i statistikken. De særlig detaljerede oversigter bringes i tabelbilaget.

1. Hertil kommer, at en belysning af lønudviklingen ikke kan baseres på lønsatser i tilfælde, hvor der sker ændringer i antallet af lønklasser og -trin, ændringer i alderstillæggenes størrelse m. v.

Tabel 20. Udviklingen i gennemsnitlig timefortjeneste 1960-1967 ifølge Dansk Arbejdsgiverforenings lønstatistik.

	Gennemsnitlig timefortjeneste eksklusive tillæg		Fortjeneste i alt eksklusive overtidstillæg	
	kr.	Indeks (1960=100)	kr.	Indeks (1960=100)
1960	5,53	100	6,08	100
1961	6,15	111	6,82	112
1962	6,78	123	7,52	124
1963	7,33	133	8,12	134
1964	7,91	143	8,82	145
1965	8,85	160	9,86	162
1966	9,94	180	11,06	182
1967	10,85	196	12,10	199

2. Lonudviklingen for arbejdere i industri og håndværk m. v.

Udviklingen i lønniveauet på det industrielle arbejdsmarked fra 1960 til 1967 er vist i tabel 20. Det fremgår heraf, at der i denne periode er sket en fordobling af time-lønnen, svarende til en gennemsnitlig årlig stigning på ca. 10 pct.

Som det fremgår af tabellen, jfr. også tabel 21, har lønstigningstakten varieret gennem perioden. I tre af årene – 1961, 1965 og 1966 – har stigningen været på 12-13 pct.; i de øvrige år har den andraget mellem 8 og 9 pct. Fra 1967 til 1968 må stigningen antages at blive tæt op mod 10 pct.

Det ses endvidere af tabel 21 og af sammendraget heraf i tabel 22, at stigningerne har været noget større for kvindelige end for mandlige arbejdere. Blandt de mandlige arbejdere er der tale om lidt større stigninger for ikke-faglærte end for faglærte, hvilket imidlertid må ses på baggrund af, at den gennemsnitlige timefortjeneste for faglærte arbejdere i april kvartal 1960 lå særlig højt i forhold til lønnen for de ikke-faglærte.

Til nærmere belysning af udviklingen i lønstrukturen gives der i tabel 23 en oversigt over forholdet mellem gennemsnitslønningerne for forskellige grupper af arbejdere i april kvartal i hvert af årene 1961, 1963, 1965 og 1967. I tabellen er lønningerne for de forskellige grupper udtrykt i procent af den gennemsnitlige timefortjeneste for ikke-faglærte i provinsen, og grupperne er placeret efter lønhøjde, begyndende med de lavest lønnede. Man genfinder i tabellen tendensen til en forhøjelse af de relative lønninger for kvindelige arbejdere. Blandt mandlige arbejdere kan der derimod ikke, når der tages udgangspunkte i 1961-tallene, iagttages nogen tendens til formindskelse af de relative lønforskelle.

Tabel 21. Procentvis stigning i arbejds løn (fortjeneste i alt eksklusive overtidstillæg) for henholdsvis faglærte, ikke-faglærte og kvinder. Hovedstad og provins.

	Procentvis fordeling af det af statistikken omfattede antal arbejdere ¹	Procentvis stigning fra april kvartal til april kvartal							
		1960-61	1961-62	1962-63	1963-64	1964-65	1965-66	1966-67	1967-68 ²
<i>Hovedstaden</i>									
faglærte	12,8	11	10	8	8	10	12	9	9
ikke-faglærte	16,8	13	10	7	7	13	13	10	9
kvinder	7,5	14	10	12	9	12	16	9	9
<i>Provinsen</i>									
faglærte	17,9	12	9	8	8	12	11	8	8
ikke-faglærte	33,6	15	7	8	7	12	12	9	9
kvinder	11,4	14	8	13	9	12	13	9	11
<i>Samtlige</i>	100,0	12	9	8	8	12	13	9	9

1. Ultimo april kvartal 1967.

2. Januar kvartal 1967 til januar kvartal 1968.

For at muliggøre sammenligninger af arbejderlønninger med andre lønmodtagerindkomster har man i tabelbilaget anført *årsindkomster* for en række faggrupper af arbejdere. Årsindkomsterne for de enkelte grupper er fundet ved at multiplicere den samlede timefortjeneste (incl. alle tillæg) med antallet af timer i et normalarbejdsår tillagt et antal overtimer beregnet ud fra oplysninger om det gennemsnitlige antal udførte overtimer i gruppen. Der er ved beregningen af antallet af timer i et normalarbejdsår regnet med beskæftigelse i den normale arbejdstid på alle årets hverdage bortset fra 18 feriedage. Der er således ikke taget hensyn til eventuel arbejdsløshed og fravær på grund af sygdom. Hensyntagen til disse forhold og tillige til arbejdsløshedsunderstøttelse og til sygedagpenge m.v. ville bevirke, at de beregnede årsindkomster bliver lidt lavere end vist i tabellerne.

Tabel 22. Procentvis stigning i gennemsnitlig timefortjeneste fra april kvartal 1960 til april kvartal 1967.

	Faglærte mænd	Ikke-faglærte mænd	Kvinder
Hovedstaden	91	102	118
Provinsen	93	96	112
Hele landet	90	96	112

Tabel 23. Gennemsnitlig timefortjeneste for hovedgrupper af arbejdere i industri og håndværk i årene 1961, 1963, 1965 og 1967 i procent af timefortjenesten for ikke-faglærte arbejdere i provinsen.¹

	1961	1963	1965	1967
Normallønnede kvindelige arbejdere på tidløn i provinsen	70	71	72	74
Kvinder i provinsen	73	77	78	80
Kvinder i hovedstaden	82	87	88	92
Ikke-faglærte i provinsen	100	100	100	100
Ikke-faglærte i hovedstaden	114	116	117	120
Faglærte i provinsen	118	121	122	120
Faglærte i hovedstaden	140	145	142	143
Minimallønnede faglærte på akkord i hovedstaden	152	159	155	157

1. Jvf. bilagstabel 5.

I bilagstabel 6 er årsindkomsterne i 1967 for en række faggrupper angivet i pct. af årsindkomsten for en helårsbeskæftiget ikke-faglært arbejder i provinsen. Stigningen i årsindkomsterne i årene 1965-1967 er vist i bilagstabel 7.

Bilagstabel 6 kan sammenholdes med bilagstabellerne 8 og 11, hvor årsindkomsterne for privatansatte funktionærer og statsansatte for en række stillingsbetegnelser er angivet på samme måde. Tilsvarende kan bilagstabel 7 vedrørende udviklingen i årslønninger for arbejdere sammenholdes med oplysningerne i bilagstabellerne 9 og 11.

For nærmere at belyse forskellen mellem lønniveauet i *hovedstaden* og i *provinsen* har man i bilagstabel 13 foretaget en beregning af, hvor meget årsindkomsterne for arbejdere og funktionærer i hovedstadsområdet ligger over årsindkomsterne for tilsvarende grupper i provinsen. Lønniveauet i hovedstaden er typisk 10-20 pct. højere end i provinsen. For arbejdere i byggefagene er merlønnen i hovedstaden dog en del højere, nemlig 25-40 pct.

3. Lønudviklingen for privatansatte funktionærer

Dansk Arbejdsgiverforening har siden 1965 en gang om året indsamlet lønstatistiske oplysninger for funktionærer beskæftiget hos foreningens medlemmer. Statistikken omfatter ca. 100.000 funktionærer. På grundlag af beskæftigelsesundersøgelsen 1967 kan det anslås, at dette tal svarer til op mod en fjerdedel af de privatansatte funktionærer.

Som mål for lønniveauet i en gruppe har man i stedet for den gennemsnitlige løn,

Tabel 24. Funktionærlønninger 1965-67. Hele landet.¹

	Udbetalt løn ^a			Procentvis lønstigning	
	1965	1966	1967	1965-66	1966-67
	kr. pr. måned			pct.	
<i>Mænd:</i>					
nedre kvartil	2028	2160	2318	10,4	7,3
median	2500	2683	2875	10,0	7,2
øvre kvartil	3155	3388	3610	9,8	6,6
<i>Kvinder:</i>					
nedre kvartil	1300	1400	1563	11,2	11,6
median	1520	1650	1805	11,6	9,4
øvre kvartil	1772	1911	2060	10,3	7,8
<i>Tilsammen:</i>					
nedre kvartil	1704	1800	1940	10,9	7,8
median	2215	2345	2527	11,3	7,8
øvre kvartil	2892	3067	3293	9,8	7,4

1. Fra og med 1966 indgår funktionærer beskæftiget hos medlemmer af Butiks- og Kontorfunktionærernes Arbejdsgiverforening i Dansk Arbejdsgiverforenings lønstatistik. De anførte tal for udbetalte lønninger inkluderer for årene 1966 og 1967 denne funktionærgruppe. Ved beregning af stigningsprocenterne fra 1965 til 1966 er der derimod set bort fra denne gruppe.
2. De i nov. 1965, okt. 1966 og okt. 1967 udbetalte månedslønninger, tillagt 1/12 af de i det nærmest forudgående regnskabsår eller helårsperiode udbetalte gratialer, bonus m. v.

angivet lønnen for den funktionær, der står i midten, når de af statistikken omfattede funktionærer ordnes efter lønhøjde, begyndende med den lavestlønnede og sluttende med den højestlønnede. Den således fundne løn benævnes medianlønnen (d.v.s. lønnen for den »midterste«). Den første halvdel af gruppen vil have en løn, der er lavere end medianlønnen, den anden halvdel en løn, der er højere. I modsætning til gennemsnitslønnen påvirkes medianlønnen ikke af yderværdiernes højde.

Som et mål for lønspredningen angives lønnen for den »midterste« funktionær i henholdsvis den højestlønnede og den lavestlønnede halvdel. Disse lønninger benævnes henholdsvis øvre og nedre kvartil. Den højestlønnede fjerdedel af gruppen vil have en højere løn end den øvre kvartil, den lavestlønnede fjerdedel vil have en lavere løn end den nedre kvartil. Halvdelen af gruppen har en løn, der ligger mellem øvre og nedre kvartil.

Funktionærlønstatistikens hovedresultater for årene 1965-67 er angivet i tabel 24.

Funktionærlønningerne steg i gennemsnit fra 1965 til 1966 med ca. 11 pct. Fra 1966 til 1967 var den gennemsnitlige lønstigning noget svagere. Medianlønnen steg således kun med ca. 8 pct.

Tabel 25. Procentvis årlig stigning i lønnen for udvalgte funktionærgrupper.

	Stigning pr. år		
	1965-66	1966-67	1965-67
	pct.		
<i>Mænd:</i>			
Kontorelev	7,5	12,3	9,9
Kontorassistent	8,9	8,6	8,8
Teknisk assistent, driftsass.	8,7	6,8	7,8
Formand	8,9	7,0	8,0
Værkfører, mester	8,8	5,9	7,4
Ingeniør	9,5	7,7	8,6
<i>Kvinder:</i>			
Kontorelev	12,2	9,6	10,9
Ekspedient	10,2	8,6	9,4
Kontorassistent	10,3	10,1	10,2
Forretningsbestyrer	7,8	8,5	8,2
Sekretær	8,5	9,6	9,1

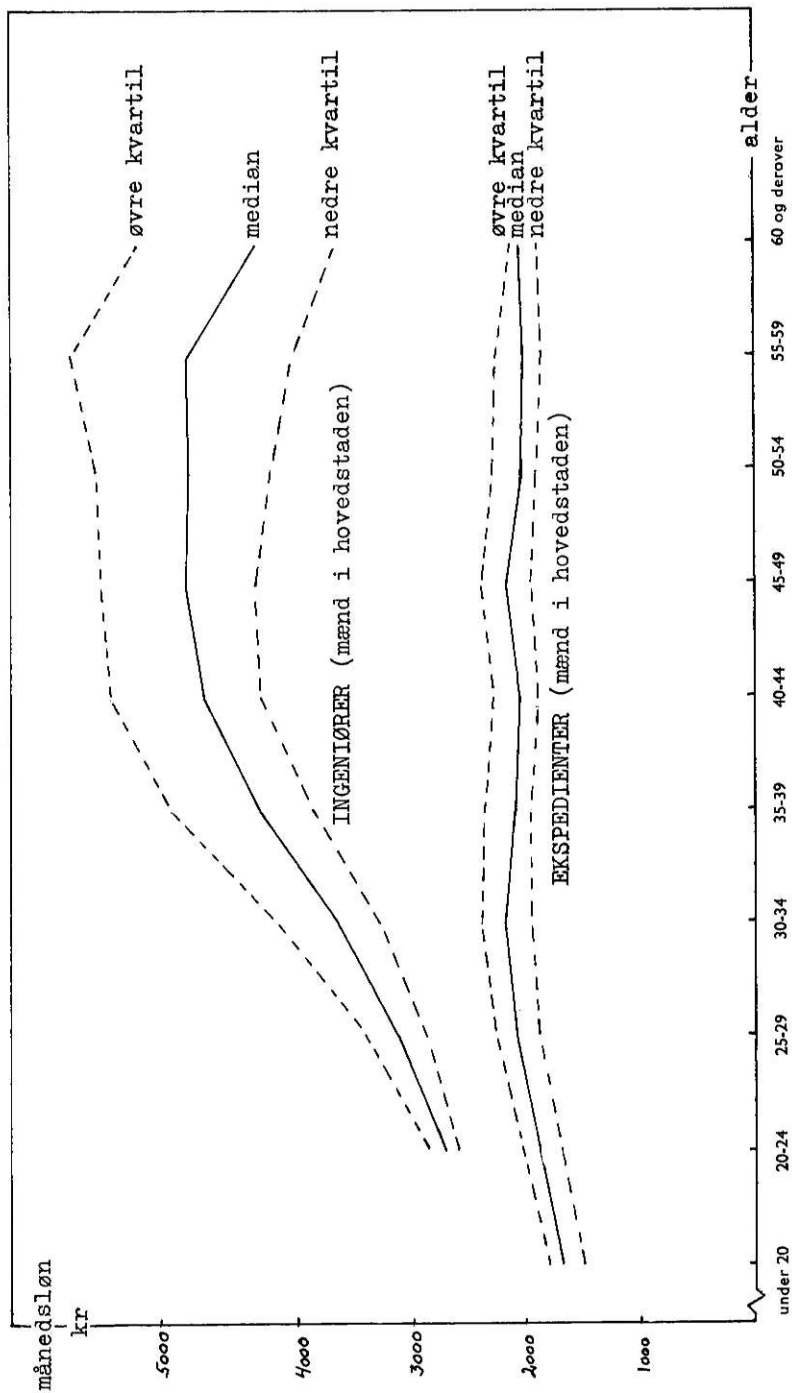
For de 3 år, statistikken omfatter, kan der iagttages en vis tendens til indsnævring af lønforskellene, idet den øvre kvartil er steget mindre end medianen og den nedre kvartil.

I en specificeret oversigt i tabelbilaget (tabel 9) er den gennemsnitlige årlige stigning i medianlønningerne fra 1965 til 1967 anført for en række stillingsbetegnelser. Selvom billedet her er mere nuanceret, kan der dog også her ses en tendens til, at lavtlønnede grupper, f.eks. elever, har haft en større stigning end gennemsnittet, jfr. også omstående tabel 25.

Da anførte tal for månedslønninger dækker over meget betydelige lønforskellemellem de enkelte stillingsgrupper i funktionærstatistikken. I en specificeret bilagstabel (tabel 8) er angivet medianlønningerne for en række større funktionærgrupper. For at lette sammenligningen med andre lønstatistiske oplysninger er månedslønningerne opregnet til årsløn. Årslønnen er angivet dels i kr. og dels i pct. af årsindkomsten for en helårsbeskæftiget ikke-faglært arbejder i provinsen. I den side 45 anførte tabel 26 gengives årsindkomsterne for nogle enkelte større funktionærgrupper.

Til forskel fra lønningerne på det industrielle arbejdsmarked viser lønningerne for funktionærer en betydelig variation med alderen. Aldersvariationen i lønniveau og lønspredning er vist for et par udvalgte typiske funktionærgrupper i figur 1. Det ses her, at lønnens variation med alderen er ret udpræget for den højtlønnede gruppe, ingeniører, medens der for den lavtlønnede, ekspedienter, kun er tale om små for-

Figur 1. Lønnens og lønspredningens variation med alderen for ingeniører og ekspedienter



Tabel 26. Årslønnen i 1967 for udvalgte funktionærgrupper.

	Løn i kr.		Lønnen i pct. af årslønnen for en helårsbeskæftiget ikke-faglært arbejder i provinsen	
	Hovedstaden	Provinsen	Hovedstaden	Provinsen
<i>Mænd:</i>				
Kontorelev	8.400	7.500	34	30
Kontorassistent.....	28.100	25.300	114	103
Teknisk assistent, driftsass...	32.800	30.200	133	122
Formand	35.400	32.700	143	132
Værkfører, mester	38.800	35.500	157	144
Ingeniør	47.900	42.300	194	171
<i>Kvinder:</i>				
Kontorelev	8.400	7.300	34	30
Ekspedient	20.300	17.900	82	73
Kontorassistent.....	22.300	19.700	91	80
Forretningsbestyrer	24.100	25.000	98	101
Sekretær	28.900	25.900	117	105

skelle i lønniveau for de forskellige aldersklasser. Også lønspredningen er større og viser kraftigere aldersvariation for ingeniører end for ekspedienter.

Forskellen mellem lønniveauet i hovedstaden og i provinsen er ligeledes belyst i tabelbilaget. Bilagstabel 13 viser forholdet mellem årslønnen i hovedstaden og i provinsen i 1967 for udvalgte privatansatte arbejder- og funktionærgrupper. For de fleste grupper er lønnen 10-20 pct. højere i hovedstaden end i provinsen.

4. Lønudviklingen for statsansatte

Den af Danmarks Statistik etablerede lønstatistik for statsansatte giver for årene 1966 og 1967 oplysninger om lønninger, honorarer og særlige tillæg for personer med hovedbeskæftigelse i staten. I den samlede løn indgår alle lønbeløb fra den styrelse, i hvilken den ansatte er hovedbeskæftiget, hvorimod indkomster fra andre styrelser samt ved bibeskæftigelse uden for staten ikke er med.

Statistikken er baseret på oplysninger fra et udsnit på ca. 10 pct. af de statsansatte. Kun personer ansat i ministerier, institutioner, styrelser, statsvirksomheder etc., hvis personaleudgifter fuldt ud dækkes af statskassen, er omfattet af tællingen. Således er personer ansat i folkekirken, folkeskolen, kommunerne og ved sygehusene (bortset fra de statslige hospitaler) ikke med.

Tabel 27. Udviklingen i samlet løn¹ og løn i hovedstilling² fra 1966 til 1967 for statsansatte.

	Procentvis stigning	
	Samlet løn	Løn i hovedstilling
<i>Tjenestemænd:</i>		
Stigning i udbetalt løn pr. tjenestemand	6,5	6,6
Gennemsnitlig stigning for de personer, der var med i tællingerne i begge år ³	8,3	8,6
<i>Overenskomstansatte:</i>		
Stigning i udbetalt løn pr. overenskomstansat	9,7	9,2
Gennemsnitlig stigning for de personer, der var med i tællingerne i begge år ⁴	9,6	9,5

1. Ved samlet løn forstås det lønbeløb, der indberettes til skattemyndighederne af den styrelse, hvori den ansatte har sin hovedbeskæftigelse.
2. Ved løn i hovedstilling forstås for tjenestemænd den normerede løn incl. dyrtids-, overenskomst- og stedtillæg og feriegodtgørelse samt evt. personlige pensionsgivende tillæg; for overenskomstansatte forstås den aftalte løn for normal arbejdstid incl. dyrtidstillæg samt feriegodtgørelse.
Forskellen mellem løn i hovedstilling og samlet løn udgøres af bestillingstillæg, honorarer, kvalifikationstillæg, betaling for overarbejde, merarbejde m. v. samt godtgørelse for tjenstlige udgifter og andre tillæg.
3. Omfatter kun statsansatte, der ved udgangen af 1967 var tjenestemænd, og som også var med i tællingen i 1966, og som ved udgangen af 1966 var ansat i samme eller lavere lønningsklasse eller som aspiranter.
4. Omfatter kun overenskomstansatte, der var med i tællingerne i begge år, og som ved udgangen af 1966 var ansat med samme eller lavere anciennitet end ved udgangen af 1967.

Hovedresultaterne vedrørende lønudviklingen fra 1966 til 1967 for tjenestemænd, funktionærer og arbejdere i staten ses i tabel 27.

Der har været en stigning på 6,5 pct. i den samlede løn *pr. tjenestemand* og en stigning på 6,6 pct. i den gennemsnitlige løn i hovedstillingen. Disse tal er påvirket af tilgang til og afgang fra gruppen. For de tjenestemænd, der var med i tællingen i 1967, og som tillige var med i 1966 (i samme eller lavere lønningsklasse eller som

Tabel 28. Sammenligning af udviklingen fra 1966 til 1967 i lønsatser og lønninger for tjenestemænd.

	Procentvis stigning fra 1966 til 1967				
	Lønsats ¹	Løn i hovedstilling ²		Samlet løn ²	
		(a)	(b)	(a)	(b)
Tjenestemænd i alt.	6,5	7,7	8,6	7,4	8,3
heraf:					
3. lønningsklasse..	(6,5)	7,9	8,4	7,6	8,1
7. lønningsklasse..	6,5	7,4	8,3	7,1	8,0
11. lønningsklasse..	6,5	6,3	6,6	7,7	8,3
15. lønningsklasse..	6,5	8,0	9,4	8,1	9,1
19. lønningsklasse..	6,5	8,1	9,9	11,9	12,4
24. lønningsklasse..	6,5	7,5	8,4	7,1	7,4
27. lønningsklasse..	6,5	6,6	7,1	6,1	6,4

1. Lønsatsberegningen er baseret på FTF's indeks for tjenestemandsløn (grundløn + alderstillæg 11.900 og derover). Indekset vedrører bruttoløn eksklusiv stedtillæg; da stedtillægget ikke er forhøjet siden 1. april 1962, vil et indeks for bruttoløn *inklusive* største stedtillæg (1356 kr. årlig) minimalt være steget 6,1 pct. fra 1966 til 1967. Satsstigningen for tjenestemænd med grundløn + alderstillæg under 11.900 kr. har andraget 7,17 pct. Blandt de grupper, som omfattes af specifikationen i nærværende oversigt, har kun tjenestemænd på 1.-6. løntrin i 3. lønklasse en grundløn plus alderstillæg under 11.900 kr.
2. Gruppe (a) omfatter tjenestemænd i samme lønningsklasse og på samme løntrin ved udgangen af begge år. Gruppe (b) omfatter samtlige i de pågældende lønningsklasser ved udgangen af 1967, der også var med i tællingen i 1966, og som ved udgangen af 1966 var ansat i samme eller lavere lønningsklasse eller som aspiranter.

aspiranter), er den samlede løn i gennemsnit steget med 8,3 pct., mens lønnen i hovedstillingen er steget 8,6 pct.

Den samlede løn *pr. overenskomstansat* er steget 9,7 pct., mens lønnen i hovedstillingen *pr. overenskomstansat* er steget 9,2 pct. For de overenskomstansatte, der var med i tællingen i 1967, og som tillige var med i 1966-tællingen med samme eller lavere anciennitet, er den samlede løn i gennemsnit steget med 9,6 pct., mens lønnen i hovedstillingen er steget 9,5 pct.

For tjenestemænd er der i tabel 28 foretaget en sammenligning af udviklingen fra 1966 til 1967 i lønsatser og i lønninger. Stigningen i lønsatserne fra 1966 til 1967 andrager 6,5 pct. for alle tjenestemandsansatte undtagen tjenestemænd med grundløn + alderstillæg under 11.900 kr., der i kraft af de særlige lavtlønstillæg, der har været ydet siden 1963, har haft en stærkere stigning. Den udbetalte løn i hovedstillingen er

Tabel 29. Sammenligning af udviklingen fra 1966 til 1967 i lønsatser og lønninger for overenskomstsansatte.

	Lønsats ¹	Procentvis stigning fra 1966 til 1967			
		Løn i hovedstilling ²		Samlet løn ²	
		(a)	(b)	(a)	(b)
Akademikere i alt.....	6,4	8,3	9,8	9,7	10,5
heraf:					
Civil- og akademiingeniører	9,1	10,3	10,3	12,1
Jurister	6,4	7,8	10,0	11,3	12,1
Gymnasielærere	6,4	8,2	10,1	6,2	10,2
Andre funktionærer i alt	6,8	8,3	7,0	8,3
heraf:					
DSB-funktionærer	9,5	9,5	9,8	9,8
Handels- og kontorfunktionærer ...	6,5	7,7	9,0	7,4	9,0
Arbejdere i alt.....	...	11,0	11,0	10,3	10,3
Overenskomstsansatte i alt	9,2	9,5	9,1	9,6

1. Den procentvise stigning i lønsatsen for akademikere i alt, jurister og gymnasielærere vedrører kandidater med anciennitet indtil 10 år. For akademikere med større anciennitet er satsstigningen indtil trekvart procent lavere. Civilingeniørers satsstigning har udgjort 5-8 pct.. De laverelønnede HK-funktionærer har haft større satsstigninger end de anførte 6,5 pct.
2. Gruppe (a) omfatter overenskomstsansatte, der var medlem af samme faglige organisation med *samme* anciennitet ved udgangen af begge år. Gruppe (b) omfatter overenskomstsansatte, der var medlem af samme faglige organisation ved udgangen af begge år, og som ved udgangen af 1967 havde *samme eller højere* anciennitet end ved udgangen af 1966.

for de tjenestemænd, der ved udgangen af begge år var ansat i samme lønningsklasse og på samme løntrin, steget 7,7 pct., mens den samlede løn for disse tjenestemænd er steget 7,4 pct. Når der fremkommer en forskel mellem satsstigning og løn i hovedstilling, skyldes det, at oprykningen til det løntrin, hvorpå tjenestemændene befandt sig på tællingstidspunktet ved udgangen af 1966, for en del af de af statistikken omfattede er sket i løbet af 1966.

Som det fremgår af tabel 28, afviger udviklingen i samlet løn og i løn i hovedstillingen for de ansatte i de enkelte lønningsklasser ikke meget fra gennemsnittet; dog har de ansatte i 19. lønningsklasse en noget større stigning, mens de ansatte i 27. lønningsklasse har en noget lavere stigning.

Udviklingen i lønsatserne for tjenestemænd fra 1961 til 1968 er vist i tabel 18 i tabelbilaget. Lønsatserne viser i dette tidsrum en stigning på 104 pct. for lavere lønnede tjenestemænd og 84 pct. for højere lønnede tjenestemænd.

For hovedgrupper af overenskomstsansatte er i tabel 29 vist udviklingen fra 1966

Tabel 30. Fordelingen af den samlede løn på løn i hovedstillingen og andet i 1967.

	Løn i hovedstilling ¹	Andet ¹	I alt
	pct.		
Tjenestemænd	85,9	14,1	100,0
heraf:			
3. lønningsklasse	90,3	9,7	100,0
11. lønningsklasse	78,8	21,2	100,0
19. lønningsklasse	74,1	25,9	100,0
27. lønningsklasse	77,6	22,4	100,0
Overenskomstansatte	90,6	9,4	100,0
heraf:			
Civil- og akademiingeniører ..	79,2	20,8	100,0
Jurister	81,4	18,6	100,0
Gymnasielærere	59,7	40,3 ²	100,0
Handels- og kontorfunkt.	97,0	3,0	100,0
DSB-funktionærer	98,7	1,3	100,0
Arbejdsmænd og specialarb. ..	95,0	5,0	100,0
Smede og maskinarbejdere ...	93,1	6,9	100,0
Samtlige ansatte	86,9	13,1	100,0

1. Vedrørende afgrænsningen af begrebet løn i hovedstillingen og forskellen mellem denne og den samlede løn, se note 2 til tabel 27.

2. Heraf betaling for overarbejde m. v. 36,5 pct.

til 1967 i samlet løn og løn i hovedstillingen. De anførte tal vedrører kun personer, der var med i tællingen i begge år, og de er således ikke påvirket af til- og afgang. Blandt funktionærerne har akademikerne haft en noget større stigning end andre funktionærer. Således steg den samlede løn for akademikere med 10,5 pct., mens andre funktionærer havde en gennemsnitlig lønstigning på 8,3 pct. For de statsansatte arbejdere var den gennemsnitlige stigning i den samlede løn 10,3 pct.

For enkelte af hovedgrupperne er tillige angivet stigningen i lønsatsen ifølge overenskomsterne. For akademikere aflønnet efter den akademiske lønramme har satsstigningen været 6,4 pct. For denne gruppe er den udbetalte løn i hovedstillingen for ansatte, der havde samme anciennitet ved udgangen af begge år, steget med 8,3 pct. For handels- og kontorfunktionærer udgjorde satsstigningen 6,5 pct., mens lønnen i hovedstilling for personer med samme anciennitet steg 7,7 pct. Forskellen mellem satsstigning og konstateret stigning i løn i hovedstillingen skyldes tilsvarende forhold som nævnt for tjenestemændenes vedkommende.

Fordelingen af den samlede løn i 1967 på løn i hovedstillingen og andet (bestil-

lingstillæg, honorarer, overarbejdsbetaling m. v.) er for forskellige grupper af tjenestemænd og overenskomstansatte angivet i tabel 30. For samtlige statsansatte under ét udgjorde lønnen i hovedstillingen ca. 87 pct. af den samlede løn og procenten for de nævnte særlige tillæg således ca. 13 pct. Disse tillæg spiller især en rolle for højere lønnede tjenestemænd og funktionærer.

I tabelbilaget findes detaljerede oplysninger om den samlede løn for en lang række stillingsbetegnelser og faggrupper. De ansatte er i disse tabeller opdelt i grupper efter deres ansættelsesområde, f.eks. undervisning og forskning, etaterne, hospitaler m. v., administration og kontor, forsvarets militære personel o. s. v. De faglærte og ufaglærte arbejdere er samlet i grupper for sig selv for at muliggøre sammenligning med tilsvarende privatansatte arbejdere.

I bilagstabel 11 er angivet lønnen i 1967 i 1000 kr. samt lønnen i procent af årslønnen for en helårsbeskæftiget ikke-faglært arbejder i provinsen. Denne tabel kan sammenlignes med bilagstabel 6 og 8, hvor lønnen er angivet på samme måde for privatansatte arbejdere og funktionærer.

I bilagstabel 11 ses tillige den gennemsnitlige stigning i samlet løn fra 1966 til 1967 for de statsansatte fordelt efter stillingsbetegnelser. Ved beregning af disse tal har man sammenlignet lønnen i de to år for den samme persongruppe, idet kun de statsansatte, der var med i tællingerne i begge år, indgår i beregningerne. Ved kun at betragte lønstigningen inden for en stillingsgruppe kan man selvsagt ikke få de lønforbedringer med, der opnås ved avancement til en højere stillingsgruppe. Denne svaghed findes også ved de anførte lønstigninger for privatansatte funktionærer.

IV. Udviklingen i de samlede indkomster og deres fordeling belyst ud fra nationalregnskabsstatistikken

De ved produktionen i videre forstand, det vil sige ikke blot ved varem fremstilling handel og transport, men også ved de offentlige ydelser (sundhedsvæsenets indsats, undervisningsvirksomhed m. v.) skabte indkomster – primærindkomsterne eller bruttofaktorindkomsten – voksede gennem perioden 1960-67 tilsammen med 101 pct. svarende til 10-11 pct. i gennemsnit pr. år.

Størstedelen af denne stigning er af nominel karakter. Den reale stigning i produktionen har således kun udgjort ca. 34 pct. og beregnet pr. indbygger reduceres realstigningen til ca. 27 pct., svarende til i gennemsnit $3\frac{1}{2}$ pct. pr. år.

Tabel 31 viser (i mill. kr.) udviklingen i bruttofaktorindkomsten og i de enkelte undergrupper, hvori faktorindkomsten kan opdeles. Når udgifterne til reparation og vedligeholdelse samt til den reinvestering (= beregnet afskrivning), som er nødvendig for at holde produktionsapparatet intakt, fradrages i bruttofaktorindkomsten, når man frem til et beløb for nettofaktorindkomsten (= nettoproduktionen). Udskiller man heraf endvidere lønudgifterne, et beregnet vederlag for de selvstændige erhvervsdrivendes personlige arbejdsindsats samt arbejdsgivernes bidrag til den sociale sikring, bliver tilbage et beløb til driftsherrevinst, risikodækning og kapitalforrentning. Som for arbejdsindkomsternes vedkommende medgår en del af denne indkomst til betaling af skatter.

Som følge af den stærke udbygning af produktionsapparatet, som har fundet sted gennem den sidste halve snes år inden for såvel privat som offentlig virksomhed, viser beløbene for reparation og vedligeholdelse samt afskrivning (reinvestering) en noget større stigning end de samlede bruttoindkomster. Reparation og vedligeholdelse er således i løbet af perioden steget med 128 pct., medens stigningen for beregnede afskrivninger har været 116 pct. Nettofaktorindkomsten er som følge heraf steget lidt mindre end bruttofaktorindkomsten, nemlig med godt 97 pct. gennem den betragtede periode 1960-67.

For lønindkomsternes vedkommende har stigningen i det samme tidsrum andraget 118 pct., altså noget mere end den samlede indkomstmasse.

Stigningen i det beregnede vederlag til de selvstændige erhvervsdrivende for disses egen arbejdsindsats har andraget 83 pct. Ved opgørelsen af vederlaget er de selvstændige erhvervsdrivende tillagt en løn svarende til gennemsnittet for lønmodtagerne. Når lønsummen viser en stærkere stigning gennem perioden end det beregnede ar-

Tabel 31. Udviklingen i bruttofaktorindkomsten og de enkelte undergrupper heraf.

	Bruttofaktor- indkomst	Reparation og vedligeholdelse	Beregne- de afskrivninger	Nettofaktor- indkomst	Lønindkomst	Arbejdsgivet- bidrag ¹	Beregnet arbejdsvederlag ¹	Arbejdsind- komst i alt	Restindkomst ² i off. og privat virksomhed
	mill. kr.								
1960	40.523	3.332	3.145	34.046	19.021	155	6.076	25.097	8.794
1961	45.375	3.759	3.554	38.062	21.913	181	6.633	28.546	9.335
1962	50.768	4.299	3.962	42.507	24.873	195	7.321	32.194	10.118
1963	53.476	4.480	4.446	44.550	26.359	198	7.655	34.014	10.338
1964	61.071	5.167	4.905	50.999	29.727	407	8.293	38.020	12.572
1965	68.116	5.860	5.579	56.677	34.224	528	9.369	43.593	12.556
1966	74.736	6.740	6.208	61.788	38.010	536	10.200*	48.210*	13.042*
1967	81.610	7.600*	6.800*	67.210*	41.610*	600*	11.000*	52.610*	14.000*

1. Beløbene er beregnet ved at multiplicere antallet af selvstændige erhvervsdrivende med gennemsnitsløn pr. beskæftiget lønmodtager. For medhjælpende hustruer er beregnet halv løn.

2. Ejendomsskatter og vægtafgifter på motor køretøjer, som tildels hviler på erhvervsaktiver, er ikke fratrukket. Beløbene indeholder – foruden driftsherregevinst – forrentning af såvel egenkapital som fremmedkapital.

* Foreløbige tal.

bejdsvederlag skyldes det, at antallet af lønmodtagere er forøget, medens antallet af selvstændige fra år til år er formindsket. Hovedårsagen til det fortsatte fald i antal selvstændige er afvandringen fra landbruget.

Den andel af de samlede indkomster, der bliver tilbage til kapitalforrentning m.m. er i løbet af perioden 1960-67 steget væsentlig mindre end de øvrige undergrupper. Stigningen andrager 59 pct. Særlig i årene efter 1964 har der været en lavere stigning i denne del af indkomsterne end i de øvrige dele.

Den procentvise fordeling af den samlede bruttofaktorindkomst er for de enkelte år vist i tabel 32.

Lønningernes andel af bruttofaktorindkomsten, *lønkvoten*, har bortset fra 1964 været stigende gennem hele perioden. Stigningen i lønkvoten kan ses som det samlede resultat af ændringer i lønkvoten inden for det enkelte erhverv – herunder ændringer som følge af, at der bliver færre selvstændige og flere lønmodtagere – og af ændringer i produktionens sammensætning mellem erhverv med en forskellig lønkvote. Igennem de senere år har der været en tendens til, at produktionen er vokset stærkest på områder, hvor en relativt stor andel af bruttofaktorindkomsten medgår til aflønning af arbejdskraften, f.eks. den offentlige sektor og de liberale erhverv samt bygge- og anlægsvirksomhed m.v., medens der har været en relativ tilbagegang i landbruget, hvor lønkvoten er lav. Beregninger, som Danmarks Statistik foretager over, hvorledes lønkvoten ville have udviklet sig, hvis der ses bort fra sådanne forskydninger i produktionens sammensætning, viser, at stigningen i lønkvoten overvejende kan ses som resultat af de nævnte forskydninger.

Sammenlægges lønandelen med den – gennem årene svagt faldende – andel, der repræsenterer dækning for de selvstændige erhvervsdrivendes personlige arbejdsindsats, fås arbejdsindkomstens andel af bruttofaktorindkomsten (kolonne 8). Også denne andel har været stigende gennem perioden fra 61,9 pct. i 1960 til 64,5 pct. i 1967. Sættes arbejdsindkomsten i forhold til samlet *nettofaktorindkomst*, finder man (kolonne 10), at arbejdsindkomsterne i 1960 udgjorde knap tre fjerdedele (73,7 pct.) og i 1967 var steget til knap fire femtedele (78,2 pct.) af samlet nettofaktorindkomst. Samtidig reduceredes restindkomstens andel fra en fjerdedel til en femtedel.

I det indkomststatistiske materiale, der blev fremlagt af formandskabet i efteråret 1966, blev det i tilknytning til omtalen af lønkvoteberegningerne anført, at en konstant lønkvote ikke er ensbetydende med, at aflønningssatsen for arbejdskraft kun er steget i samme takt som aflønningssatsen for realkapitalen. Da den mængdemæssige indsats af arbejdskraft i de senere år kun er forøget med ca. 1 pct. årligt, medens forsyningen med realkapital er steget væsentlig mere, er en konstant fordeling på indkomstarter tværtimod udtryk for, at aflønningssatserne er steget væsentlig stærkere for arbejdskraften end for realkapitalen.

Tabel 32. Procentvis fordeling af bruttofaktorindkomsten på undergrupper.

	Bruttofaktorindkomst	Reparation og vedligeholdelse	Beregnete afskrivninger	Nettofaktortindkomst	Lønindkomst	Arbejdsgiverbidrag	Beregnet arbejdsvederlag	Arbejdsindkomst i alt	Restindkomst i off. og privat virksomhed	Andel af nettofaktorindkomst ¹	
										Arbejdsindkomst i alt	Restindkomst
1960	100	8,2	7,8	84,0	46,9	0,4	15,0	61,9	21,7	73,7	25,8
1961	100	8,3	7,8	83,9	48,3	0,4	14,6	62,9	20,6	75,0	24,6
1962	100	8,5	7,8	83,7	49,0	0,4	14,4	63,4	19,9	75,7	23,8
1963	100	8,4	8,3	83,3	49,3	0,4	14,3	63,6	19,3	76,4	23,2
1964	100	8,5	8,0	83,5	48,7	0,7	13,6	62,3	20,6	74,6	24,7
1965	100	8,6	8,2	83,2	50,2	0,8	13,8	64,0	18,4	76,9	22,1
1966	100	9,0	8,3	82,7	50,9	0,7	13,6	64,5	17,5	78,0	21,2
1967*	100	9,3	8,3	82,4	51,0	0,7	13,5	64,5	17,2	78,2	20,9

— pct.

1. Nettofaktorindkomsten er summen af arbejdsindkomst i alt, restindkomst og arbejdsgiverbidrag til social sikring.

* Foreløbige tal.

Beregninger foretaget i Danmarks Statistik og stillet til rådighed for formandskabet belyser udviklingen med hensyn til indsats af arbejdskraft og indsats af kapital, jfr. følgende oversigt, der dækker perioden 1955-65.

	Indsats af arbejdskraft	Indsats af realkapital ¹
1955	100	100
1956	99	103
1957	100	107
1958	100	111
1959	104	115
1960	107	121
1961	110	127
1962	112	134
1963	113	141
1964	114	148
1965	115	157

1. Omfatter foruden bygninger, maskiner, transportmidler m. v. også landbrugsjord, men ikke andre grundarealer.

Tallene viser fra 1955 til 1965 en stigning i det samlede antal beskæftigede (incl. selvstændige erhvervsdrivende) på ialt 15 pct., medens kapitalapparatet i samme periode iflg. beregningerne er øget med 57 pct. regnet i faste priser. Fra 1960 til 1965 var stigningen henholdsvis 8 pct. og 30 pct. Selv om beregningerne er behæftet med en betydelig usikkerhed, tyder de på en stærk forskydning i forholdet mellem indsatsen af arbejdskraft og realkapital.

Foruden at se på aflønningen pr. fysisk enhed af kapitalindsatsen er det af interesse at se på udviklingen i kapitalafkastet i kroner målt i forhold til kapitalindsatsen, ligeledes i kroner, eller med andre ord at undersøge, hvorledes rentabiliteten har udviklet sig i den nævnte periode.

Det må dog ved vurderingen af resultaterne af beregninger af denne art erindres, at stigninger i kapitalapparatets værdi fremkommer som følge både af udvidelser af realkapitalen og af prisstigninger på jord og realkapital, medens der i indkomstopgørelserne, ikke er taget hensyn til de ved prisstigningerne opståede kapitalgevinster. Dette forhold må tages i betragtning ved fortolkningen af de i tabel 33 anførte tal for rentabilitetsudviklingen, der ligeledes bygger på beregninger foretaget af Danmarks Statistik.

De foretagne rentabilitetsberegninger er først gennemført på grundlag af de sam-

lede tal, omfattende hele samfundet, altså også den offentlige sektor. Dernæst er det undersøgt, i hvilken grad beregningsresultatet er påvirket af, at den offentlige sektor gennem de senere år er vokset meget kraftigt. Med henblik herpå er såvel af kapitalværdierne som af restindkomsten udskilt bl.a. undervisningsområdet, sundhedsvæsenet og retsvæsenet. Endelig er landbrugssektoren trukket ud af de samlede tal, således at man får et udtryk for, om udviklingen i totaltallene har været afgørende præget af tilbagegangen i landbrugets indtjeningsforhold.

Tabellen viser i alle tre tilfælde faldende rentabilitet gennem halvtredserne, nogen opgang fra 1958 til 1960 som følge af bedre udnyttelse af produktionsapparatet, moderate lønstigninger og forbedringen af bytteforholdet overfor udlandet, men herefter påny et fald i forrentningsprocenten. Ved udskillelse af offentlige ydelser respektive landbrugssektoren sker der en vis forhøjelse af niveauet for forrentningsprocenten, hvorimod forløbet igennem årene i alt væsentligt er det samme.

Bevægelserne i kapitalapparatets totale forrentningsprocent fremkommer som det samlede resultat af bevægelserne i rentabiliteten inden for de enkelte sektorer. Fra område til område har der i den betragtede periode utvivlsomt været tale om ret betydelige forskelle, og det ville blandt andet være af betydelig interesse at kunne belyse rentabilitetsudviklingen indenfor på den ene side »konkurrencesektoren« og på den anden side »hjemmemarkedssektoren«. En belysning heraf ud fra nationalregnskabsstatistikken er imidlertid ikke mulig.

I forbindelse med undersøgelsen af udviklingen i konkurrenceevnen blev det forsøgt, hovedsagelig på grundlag af den industrielle produktionsstatistik, at belyse indtjeningsudviklingen for henholdsvis »hjemmemarkedssektor« og »konkurrencesektor«. Disse beregninger syntes at vise en ret klar tendens i retning af svagere indtjeningsudvikling for virksomheder inden for »konkurrencesektoren«.

Inden for hvert enkelt erhvervs- og brancheområde kan udviklingen i rentabiliteten kun konstateres gennem en nærmere analyse baseret på regnskabsmateriale, der gør det muligt at fastlægge såvel kapitalværdierne som overskuddet. Sådant materiale foreligger endnu kun i meget begrænset omfang; for landbrugets vedkommende gennem de af Landøkonomisk Driftsbureau foretagne opgørelser og for industriens vedkommende for så vidt angår virksomheder, der har fået lån gennem Finansieringsinstituttet for Industri og Håndværk A/S. Endvidere foreligger der rentabilitetsopgørelser for pengeinstitutter og forsikringsselskaber. Dette materiale er omtalt foran under afsnit II.

Den foran givne oversigt over indkomstudviklingen kan – dog uden at føre frem til rentabilitetsberegninger – suppleres med en oversigt over udviklingen i de samlede private indkomster. I disse indgår foruden primærindkomster også overførselsindkomster, d.v.s. de indkomster såsom folke- og invalidepension m.m., som tilgår

Tabel 33. Udviklingen i forrentningsprocenten.¹

	Værdi af jord, bygninger og maskiner samt lagre og besættinger	Nettofaktorindkomst	Lønudgift, beregnet læn for selvstændige samt ejendomsskat	Nettoresindkomst	Forrentningsprocent, total	Forrentningsprocent excl. offentlige ydelser	Forrentningsprocent excl. landbrug
1949	48.860	16.382	12.236	4.146	8,3	8,4	9,4
1950	55.910	18.870	13.539	5.331	9,5	9,7	10,8
1951	64.825	19.992	14.933	5.059	7,8	7,9	8,4
1952	72.620	21.265	15.989	5.276	7,3	7,4	7,7
1953	73.805	22.625	16.908	5.717	7,7	7,9	8,7
1954	77.690	23.510	18.016	5.494	7,1	7,2	8,2
1955	82.645	24.233	18.692	5.541	6,7	6,8	7,8
1956	89.100	25.827	19.888	5.939	6,7	6,8	7,7
1957	94.970	27.447	21.129	6.318	6,7	6,8	7,8
1958	99.490	28.480	22.107	6.373	6,4	6,6	7,4
1959	104.755	31.563	24.044	7.519	7,2	7,4	8,5
1960	113.375	34.046	25.879	8.167	7,2	7,4	8,7
1961	127.260	38.062	29.419	8.643	6,8	7,0	8,3
1962	141.690	42.507	33.130	9.377	6,6	6,8	8,0
1963	158.255	44.550	35.021	9.529	6,0	6,2	6,7
1964	177.590	50.999	39.066	11.933	6,7	7,0	7,4
1965	205.505	56.677	44.644	12.033	5,9	6,1	6,6
1966*	228.200	61.788	49.510	12.278	5,4	5,6	6,4

1. Opgørelsen af nettoindkomsten afviger fra den i tabel 31 foretagne derved, at ejendomsskatter er fratrukket, men derimod ikke arbejdsgeberbidrag til social sikring. Ved fratrag også af de nævnte arbejdsgeberbidrag reduceres forrentningsprocenten for årene op til 1963 med ca. 0,1 pct., herefter med ca. 0,2 pct.

* Foreløbige tal.

borgerne fra det offentlige (stat, kommuner og diverse fonde) uden at være betaling for en arbejdsindsats.

I tabel 34 er på grundlag af nationalregnskabsstatistikken givet en oversigt over de samlede private (netto)indtægter og deres fordeling på indkomstkategorier: Kapitalindkomst, arbejdsindkomst og overførselsindkomst. Tabellen har ikke kunnet føres længere frem end til 1966.

Det fremgår af tabellen, at de samlede nettoindtægter fra 1960 til 1966 er steget med 83 pct. svarende til knap 11 pct. fra år til år. Fra 1962 til 1963 var stigningen væsentlig mindre (5,4 pct.), men i det følgende år noget højere. For overførselsindkomsterne og for lønsum i den offentlige sektor gælder det, at beløbene er vokset betydeligt mere, end tilfældet har været for de andre grupper. Medens det offentlige lønudgift har været stærkt voksende allerede fra periodens begyndelse, gælder det for overførselsindkomsternes vedkommende, at stigningen har været særlig stærk i 1965 og 1966. Overførselsindkomsternes stærke vækst er det samlede resultat af større ydelser til den enkelte og et øget antal pensionister m.v. For stigningen i det offentlige samlede lønudgift har forøgelsen af antallet af offentligt ansatte spillet en væsentlig rolle.

Kapitalindkomsterne, hvori selskabernes indtjening indgår fuldt ud, uanset hvordan overskuddet er fordelt på udbytte og konsolidering, viser fra 1960 til 1963 en væsentlig svagere stigning end de øvrige indkomstkategorier. Efter en ret kraftig opgang fra 1963 til 1964 har de samlede kapitalindkomster været stagnerende.

Det skal endelig nævnes, at der er en principiel forskel imellem en fordeling som den her foretagne af de samlede private indkomster på *indkomstkategorier* og en fordeling på *persongrupper*, såsom arbejdere og funktionærer, personer ude af erhverv og selvstændige erhvervsdrivende. De personlige indkomster er af stærkt blandet karakter, og dette gælder i endnu højere grad for husstandsindkomsterne. Ligesom selvstændige erhvervsdrivende i et vist (mindre) omfang oppebærer en lønindtægt, nemlig i de tilfælde, hvor de ved siden af deres hovederhverv udfører lønnet arbejde, får arbejdere og funktionærer en andel af kapitalindkomsten dels som beboere af eget hus (idet værdien af boligbenyttelsen indgår i denne indkomstkategori), dels i form af renteindtægter (via indskud i banker og sparekasser, obligationer m.v.). Endvidere modtager arbejdere og funktionærer en vis del af overførselsindkomsterne.

Endelig kan det anføres, at en del af kapitalindkomsterne ikke »når frem« som indkomst for enkeltpersoner. En fra selskab til selskab og fra år til år varierende, men i gennemsnit dog ret væsentlig del af selskabernes overskud medgår dels til betaling af skat, dels til konsolidering (opsparing i selskaberne). I det omfang konsolideringen giver anledning til en stigning i aktiekurserne, når denne del af indtjeningen dog alligevel frem til aktionærerne, ikke som løbende indkomst men som formuestigning.

Tabel 34. Udviklingen i de private indkomster fra 1960-1966.

	1960	1961	1962	1963	1964	1965	1966
	mill. kr.						
1. Kapitalindkomst, privat ¹	8.760	9.200	9.920	10.090	12.360	12.260	12.630
2. Beregnet arbejdsvederlag for selvstændige erhvervsdrivende	6.076	6.633	7.321	7.655	8.293	9.369	10.200
3. Løn til ansatte i private virksomheder	14.564	16.387	18.315	19.325	21.719	24.598	27.001
4. Arbejdsindkomst i den private sektor, i alt (2+3)	20.640	23.020	25.636	26.980	30.012	33.967	37.201
5. Lønsum for ansatte i offentlig sektor	4.457	5.526	6.558	7.034	8.008	9.626	11.009
6. Overførselsindkomst	3.009	3.412	3.933	4.396	4.762	5.800	6.864
7. Privat indkomst, i alt	36.866	41.158	46.047	48.500	55.142	61.653	67.704
8. Direkte personlige skatter m.v.	6.382	6.834	7.995	8.927	10.017	11.962	14.356
	Indeks (1960 = 100)						
1. Kapitalindkomst	100	105,0	113,2	115,2	141,1	140,0	144,2
2. Beregnet arbejdsvederlag	100	109,2	120,5	126,0	136,5	154,2	167,9
3. Løn i private virksomheder	100	112,5	125,8	132,7	149,1	168,9	185,4
4. Arbejdsindkomst i privat virksomhed	100	111,5	124,2	130,7	145,4	164,6	180,2
5. Løn i offentlig sektor	100	124,0	147,1	157,8	179,6	216,0	247,0
6. Overførselsindkomst	100	113,4	130,7	146,1	158,3	192,8	228,1
7. Privat indkomst, i alt	100	111,6	124,9	131,6	149,6	167,2	183,6
8. Direkte personlige skatter m.v.	100	107,1	125,3	140,0	157,0	187,4	225,0

1. Beløbene svarer til de i tabel 31 anførte restindkomstbeløb med følgende ændringer:

- Den offentlige sektors andel af restindkomsten er udskilt. Fordelingen af beregnede afskrivninger (= reinvestering) på offentlig og privat sektor er anslået af Det økonomiske Råds sekretariat.
- Nettorenteindtægter (af finansielle aktiver) fra det offentlige og fra udlandet er tillagt.

V. Udviklingen i den personlige indkomstfordeling samt beregninger over forholdet mellem pengeindkomststigning og stigning i disponibel realindkomst

1. Den personlige indkomstfordeling

Til supplerung af den foran givne belysning af udviklingen i lønninger og restindkomster skal der i det følgende gives en belysning af udviklingen i den personlige indkomstfordeling d. v. s. fordelingen på persongrupper af de samlede indkomster, uden hensyn til indkomststart (lønninger, nettoindkomst af selvstændig erhvervsvirksomhed, renter og udbytter, pensionsindtægter m. v.), men med den påvirkning af indkomstfordelingen, som følger af skatteudskrivningen og udbetaling af overførselsindkomster (især folke- og invalidepension) fra det offentlige. Nærværende afsnit er således en videreførelse af den beskrivelse, der blev givet i formandskabets redegørelse af 1967 vedrørende den personlige indkomstfordeling.¹

Tabel 35 viser fordelingen af de skatteansatte indkomster, idet antallet af skatteansatte personer er delt op i ti lige store grupper, begyndende med den tiendedel, som har de laveste indkomster og sluttende med den, som har de højeste, hvorefter det for hver gruppe er angivet, hvor stor en andel, den har haft af det samlede ansatte indkomstbeløb for alle indkomstansættelser under ét. Hvis der i løbet af den periode, der betragtes, sker en stigning i de beregnede indkomstandele for de lavere grupper og en reduktion for de højere og højeste grupper, kan dette tages som udtryk for, at indkomstfordelingen er blevet mere ligelig.

Det ses, at udviklingen gennem de senere år betegner en videreførelse af den tendens til en vis fortsat indkomstudjævning, der har præget alle årene siden den anden verdenskrig. De tre nederste indtægtsgrupper, der tilsammen udgør 30 pct. af samtlige indkomstansættelser, havde i 1955 til sammen 9,2 pct. af den samlede ansatte indkomst, i 1965 10,1 pct. og i 1966 10,3 pct. Tilsvarende havde de tre grupper med de højeste indtægter i 1955 tilsammen 56,7 pct., i 1965 55,5 pct. og i 1966 55,0 pct. af de ansatte indkomster.

Et andet udtryk for denne udjævning kan fås, hvis man beregner, hvor stor en

1. Den personlige indkomstfordeling og indkomstudjævningen over de offentlige finanser. November 1967.

Tabel 35. Belysning af udviklingen i den personlige indkomstfordeling 1955-1966.

	Hertil svarende procent af samlet indkomstmasse (ansat indkomst)				
	1955	1961	1964	1965	1966
1. tiendedel	1,4	1,5	1,5	1,6	1,7
2. tiendedel	3,1	3,5	3,5	3,6	3,7
3. tiendedel	4,7	4,5	4,6	4,7	4,9
4. tiendedel	5,9	6,0	6,1	6,2	6,4
5. tiendedel	7,5	7,6	7,8	7,8	7,7
6. tiendedel	9,4	9,4	9,5	9,4	9,5
7. tiendedel	11,3	10,7	11,0	11,2	11,1
8. tiendedel	13,1	13,3	13,5	13,1	13,2
9. tiendedel	16,2	16,0	16,0	16,0	16,0
10. tiendedel	27,4	27,5	26,5	26,4	25,8
	100,0	100,0	100,0	100,0	100,0

Kilde: Tallene for årene indtil 1964 gengivet efter Kjeld Bjerke: Forskydninger i den personlige indkomstfordeling 1939 til 1964, Socialt Tidsskrift 1965. Tallene for 1965 og 1966 er beregnet på grundlag af Statistiske Efterretninger 1967, nr. 16 og 1968, nr. 28.

procentdel af det ansatte indkomstbeløb, der skulle flyttes fra personer med indkomst over gennemsnittet til personer med indkomst under gennemsnittet for samtlige indkomstansættelser, såfremt man ville opnå en fuldstændig udjævning af indkomstforskellene. Til en sådan fuldstændig udligning af indkomstfordelingen i rent teknisk forstand ville der i 1955 kræves en overførsel af indkomster til et beløb, der svarede til i alt knap 28 pct. af den samlede indkomstmasse. For 1965 og 1966 var de tilsvarende tal henholdsvis 26,7 og 26,1 pct.

2. Beregninger over forholdet mellem pengeindkomststigning og stigning i disponibel realindkomst 1962-1967

Til belysning af påvirkningen af indkomstfordelingen gennem beskatningen er der foretaget en ajourføring af en del af de indkomstskatteberegninger, der var indeholdt i den ovenfor nævnte redegørelse vedrørende den personlige indkomstfordeling. Beregningerne, der omfatter årene 1962-1967, tager udgangspunkt i årsindkomsterne for helårsbeskæftigede faglærte og ikke-faglærte arbejdere som opgjort af Dansk Arbejdsgiverforening ved anvendelse af gennemsnitslønnen for samtlige faglærte, henholdsvis ikke-faglærte i hele landet. Reduceres denne bruttoindkomst med ind-

komstskat til stat og kommune¹ samt folkepensionsbidrag, således som de kan beregnes ved det skatteberegningsprogram, der er omtalt i indkomstfordelingsredegørelsen, fremkommer den disponible indkomst, og korrigeres der yderligere for de skete prisstigninger, herunder stigninger i de indirekte afgifter, fås et udtryk for stigningen i den disponible realindkomst.

Beregningerne giver de i tabel 36 viste resultater.

I den betragtede periode er bruttoindkomsten forøget med 54 pct. for faglærte og 56,5 pct. for ikke-faglærte. Da den procentvise stigning i indkomstskatterne har været større end den procentvise lønstigning, er stigningen i den disponible indkomst noget lavere, nemlig henholdsvis 49 og 51,4 pct. Sammenholdes disse tal med stigningen i forbrugerprisindekset, ses det, at den disponible realindkomst er forøget med henholdsvis 10 og knap 12 pct. Stigningen er lidt større, hvis man alene betragter årene 1962-1966, idet der fra 1966 til 1967 som følge af skatte- og afgiftsforhøjelser, prisstigning og den i 1966 gennemførte arbejdstidsforkortelse skete et fald i den disponible realløn. Fra 1967 til 1968 må man af lignende årsager regne med, at der er sket en yderligere nedgang i den disponible realindkomst, således at denne nu er et par procent lavere end i 1966.

For befolkningen som helhed kan de disponible realindkomster skønnes at være steget med gennemsnitligt godt 8 pct. i perioden 1962-67 (godt 9 pct. i perioden 1962-66), og de anførte stigningsprocenter for faglærte og ikke-faglærte arbejdere har således ligget noget over dette gennemsnit. Nettonationalindkomsten pr. indbygger er fra 1962 til 1967 steget med ca. 13 pct. Forskellen mellem denne stigning og stigningen i den disponible realindkomst på ca. 8 pct. pr. indbygger skyldes, at en øget andel af den samlede produktion er anvendt til offentligt konsum og offentlig anlægsvirksomhed, d.v.s. til offentlige ydelser i form af uddannelse, sundhedsvæsen, vej-anlæg etc.

Ud over den i tabel 36 viste beregning er der foretaget tilsvarende beregninger for indkomstmodtagere, der forudsættes at have haft samme procentvise stigning i bruttoindkomsten fra år til år som faglærte arbejdere, men med et indkomstniveau i 1962 på henholdsvis halvdelen af, halvanden gange, 2, 2½ og 3 gange en faglært arbejders årsløn. Resultaterne af disse beregninger fremgår af oversigten i tabel 37.

Det må fremhæves, at tabel 36 og 37 ikke bygger på faktisk konstaterede forløb, men har karakter af regneeksempler, der illustrerer visse type-forløb. Ved opstillingen af beregningerne har det ikke været muligt at tage hensyn til forskelle i udnyttelsen af forsikringsfradrag, fradrag for anden skattebegünstiget opsparing, forskelle med hensyn til over- eller underskud på parcelhuse, fritidshuse m.v., idet disse poster på

1. Beregningerne vedrører forsørgere uden børn og uden hustruindkomst. Beløbet for kommuneskatter og kirkelige afgifter er beregnet som gennemsnit for hele landet, jfr. indkomstfordelingsredegørelsen, bilag 3.

Tabel 36. Udviklingen i bruttoindkomst, disponibel indkomst og disponibel realindkomst for faglærte og ikke-faglærte arbejdere 1962-1967.

	Bruttoindkomst			Disponibel indkomst			Disponibel realindkomst		
	kr.	Indeks	ikke-faglærte kr.	faglærte kr.	Indeks	ikke-faglærte kr.	Indeks	faglærte Indeks	ikke-faglærte Indeks
1962	20.200	100,0	16.800	17.232	100,0	14.670	100,0	100,0	100,0
1963	21.800	107,9	18.000	18.529	107,5	15.603	106,4	101,3	100,3
1964	23.900	118,3	19.700	20.333	117,9	17.108	116,7	107,7	106,6
1965	26.400	130,7	22.100	22.223	128,9	19.052	129,9	110,2	111,0
1966	29.000	143,6	24.300	24.123	139,9	20.642	140,8	111,7	112,4
1967	31.100	153,9	26.300	25.682	149,0	22.196	151,4	110,0	111,7

Tabel 37. Stigning i disponibel realindkomst fra 1962 til 1967 på forskellige indkomstniveauer under forudsætning af samme årlige, procentvise stigning i bruttoindkomst som faglærte arbejdere.

Indkomstniveau 1962 I forhold til faglært arbejders års løn	Forudsat niveau 1967		Stigning i bruttoindkomst pet.	Stigning i disponibel realindkomst pet.
	kr.	kr.		
½	10.100	15.550	54	11,6
1	20.200	31.100	54	10,0
1½	30.300	46.650	54	4,5
2	40.400	62.200	54	3,7
2½	50.500	77.750	54	2,9
3	60.600	93.300	54	2,1

selvangivelsen afhænger af stærkt individuelle forhold. Dette begrænser i nogen grad værdien af beregningerne, men der er dog grund til at nævne, at de heraf følgende modifikationer til beregningsresultaterne først og fremmest vedrører forholdet mellem bruttoindkomst og skat i det enkelte år, medens de ikke i samme grad vil kunne forrykke forholdet mellem den procentvise stigning fra år til år i henholdsvis bruttoindkomst, skat og disponibel indkomst på forskellige indkomstniveauer.

Det fremgår af tabel 37, at der som følge af progressionen i beskatningen har været en udtalt tendens til, at den til en given procentvis stigning i bruttoindkomsten svarende stigning i den disponible realindkomst aftager, jo højere indkomsten er. De ret udbredte tendenser til ensartede procentvise indkomstforhøjelser, der har gjort sig gældende for en række indkomstgrupper i den undersøgte periode, har derfor med den eksisterende progression i beskatningen medført en reduktion af forskellene i de disponible realindkomster.¹

Ved de tilsvarende beregninger i redegørelsen fra 1967, der dækkede perioden fra 1954 til 1964² kunne der ikke for årene op til 1962 konstateres lignende forskelle mellem de procentvise stigninger for henholdsvis bruttoindkomst og disponibel indkomst på de forskellige indkomstrin. Den tendens til en forøget indkomstudjævning over beskatningen, som kunne spores for årene 1963 og 1964, er ifølge de ajourførte beregninger blevet forstærket i de seneste år.

1. Det kan tilføjes, at en beregning vedrørende udviklingen i folkepensionen for et ægtepar i hovedstaden, der begge modtager folkepension og ikke har andre indtægter end denne, viser en stigning i årsindkomsten (brutto) på ca. 75 pct. fra 1962 til 1967. Den hertil svarende stigning i den disponible realindkomst andrager godt 25 pct. eller væsentlig mere end i de øvrige gennemregnede eksempler på indkomstforløb. Dette skyldes dels en noget stærkere stigning i selve pensionsbeløbene, dels de særlige beskatningsregler for folkepensionister m. fl., der medfører, at folkepensionister er fritaget for indkomstbeskatning til staten, såfremt de – som forudsat i det her opstillede eksempel – ikke har anden indkomst end folkepensionen.

2. Jfr. særlig tabel 7 og bemærkningerne hertil side 30 og 31 i den nævnte redegørelse.

Tabelbilag



Oversigt over bilagstabeller

Til afsnit II: *Udviklingen i erhvervenes indtjeningsforhold*

1. Regnskabsoplysninger fra Finansieringsinstituttet for Industri og Håndværk
2. Hovedtal til belysning af bankernes indtjening 1960-1967
3. Hovedtal til belysning af forsikringssekskabernes indtjening 1960-1967
4. Hovedtal til belysning af ikke-kombinerede detailhandelsvirksomheders indtjening 1966 og 1967

Til afsnit III: *Indkomstudviklingen for forskellige grupper af lønmodtagere*

5. Gennemsnitlig timefortjeneste for hovedgrupper af arbejdere i industri og håndværk i årene 1961, 1963, 1965 og 1967.
6. Årslønninger i 1967 for faggrupper af arbejdere i industri og håndværk
7. Årlig stigning 1965-1967 i gennemsnitlig årsløn for faggrupper af arbejdere i industri og håndværk
8. Årslønninger i 1967 for privatansatte funktionærer
9. Gennemsnitlig årlig stigning 1965-1967 i medianlønnen for privatansatte funktionærer
10. Lønnens variation med alderen for udvalgte funktionærgrupper 1967
11. Årslønninger i 1967 og lønstigning fra 1966 til 1967 for statsansatte fordelt efter arbejdsområde og stillingsbetegnelse
12. Lønstrukturen i 1967
13. Forholdet mellem årsløn i hovedstaden og i provinsen 1967 for udvalgte arbejder- og funktionærgrupper
14. Lønudviklingen 1960-1967 for ingeniører og visse tekniske funktionærgrupper
15. Udviklingen i årslønninger 1960-1967 for arbejdere og civilingeniører
16. Udviklingen i årslønninger for skibsfartens sejlene personel 1963-1967
17. Procentvis årlig stigning i pengeløn til landbrugets faste medhjælp. 1961-1968
18. Indtægtsudviklingen for statstjenestemænd, folkeskolelærere og visse funktionærgrupper belyst ved udviklingen i lønsatser. 1961-1968

Bilagstabel 1a. Regnskabsoplysninger fra Finansieringsinstituttet for Industri og Håndværk.

	Procentvis andel af industri-gruppens samlede omsætning i 1967	Bruttoavance						
		Mill. kr.				Procentvis stigning i forhold til foregående år		
		1964	1965	1966	1967	1965	1966	1967
Næringsmiddelindustri								
m. m. ¹	8,3	97,4	112,1	118,4	132,8	15,1	5,6	12,2
Tekstilindustri	11,9	36,5	46,1	53,6	65,2	26,3	16,3	21,6
Fodtøjs- og beklædnings-								
industri	15,0	50,6	52,7	57,7	60,8	4,2	9,5	5,4
Træ- og møbelindustri ..	33,3	109,0	139,1	147,1	170,2	27,6	5,8	15,7
Papir- og grafisk industri.	9,2	53,1	60,8	71,6	80,3	14,5	17,8	12,2
Kemisk industri m. m. ² ...	11,7	156,6	184,4	195,7	267,6	17,8	6,1	36,7
Sten-, ler- og glasindustri.	24,3	107,4	124,9	134,6	157,6	16,3	7,8	17,1
Jern- og metalindustri ...	19,5	420,7	486,9	486,1	510,6	15,7	-0,2	4,8
Anden industri ³	6,7	50,7	58,2	68,5	76,0	14,8	17,7	10,9
I alt	14,7	1081,7	1265,5	1333,8	1519,7	17,0	5,4	13,9

Bilagstabel 1b. Regnskabsoplysninger fra Finansieringsinstituttet for Industri og Håndværk.

	Overskud før renter og skatter, men efter afskrivninger og driftslederløn							
	mill. kr.				i pct. af bogført kapital			
	1964	1965	1966	1967	1964	1965	1966	1967
Næringsmiddelindustri								
m. m. ¹	19,2	25,1	25,4	30,3	8,0	10,0	9,4	10,6
Tekstilindustri	8,2	9,3	9,1	14,2	9,1	8,0	6,6	9,5
Fodtøjs- og beklædnings-								
industri	12,0	10,6	12,6	12,1	9,2	7,3	8,2	7,7
Træ- og møbelindustri ..	22,1	25,7	23,7	30,1	7,7	6,7	5,5	6,6
Papir- og grafisk industri.	11,5	11,3	16,3	18,5	9,1	7,2	9,3	9,1
Kemisk industri m. m. ² ..	33,0	36,3	35,0	84,4	10,9	10,6	8,9	17,1
Sten-, ler- og glasindustri.	25,5	25,0	23,9	33,2	8,8	7,3	6,1	7,3
Jern- og metalindustri ...	107,0	112,7	76,8	74,3	9,2	8,7	5,4	5,2
Anden industri ³	11,7	12,0	14,5	15,7	9,7	7,6	8,0	7,7
I alt	250,4	269,0	238,1	312,8	9,1	8,4	6,7	8,1

1. Tallene er præget af enkelte store virksomheder med forholdsvis svag ekspansion.
2. Tallene er præget af en enkelt stor virksomhed i stærk udvikling.
3. Incl. transportmiddelindustri

Bilagstabel 2. Hovedtal til belysning af bankernes indtjening 1960-1967.

	1960	1961	1962	1963	1964	1965	1966	1967
	mill. kr.							
Driftsindtægter ¹	984	1188	1400	1540	1735	2068	2397	2803
Renteudgifter	399	508	620	683	770	959	1104	1272
Lønninger og pensioner	201	227	271	306	330	412	508	584
Andre omkostninger ²	91	98	117	144	146	198	239	286
Bruttooverskud	293	355	392	407	489	499	546	661
Kursgevinster og kurstab, netto	- 26	- 75	13	123	-155	- 66	4	- 20
Nettooverskud	235	249	348	463	305	380	482	526
Forøgelse af reserver	106	93	161	231	45	143	187	189
Skatter	52	67	83	113	145	97	130	158
Udbytte til aktionærer	56	66	74	84	92	110	129	143
Aktiekapital, ultimo	630	713	798	915	994	1115	1315	1503
Egenkapital, ultimo	1651	1824	2067	2413	2530	2781	3130	3492

1. Excl. kursgevinster og kurstab på obligationer og aktier.

2. Husleje o.l., kontorholdsudgifter m.v., men ikke afskrivninger på bygninger og inventar.

Bilagstabel 3 a. Hovedtal til belysning af skadesforsikringselskabernes indtjening 1960-1966.

	1960	1961	1962	1963	1964	1965	1966
	mill. kr.						
Præmieindtægter ¹	841.5	918.2	1033.4	1131.2	1273.2	1424.2	1586.8
Beregnet renteindtægt af tekniske reserver m.v. ²	30.3	36.2	41.4	46.8	54.1	65.4	75.4
Indtægter i alt	871.8	954.4	1074.8	1178.0	1327.3	1489.6	1662.2
Skadeudgifter ¹	548.1	598.8	699.1	779.6	885.7	987.6	1123.4
Driftsudgifter (herunder provisioner) samt skatter ..	304.0	331.5	361.8	377.7	419.2	467.4	511.1
Udgifter i alt	852.1	930.3	1060.9	1157.3	1304.9	1455.0	1634.5
Driftsmæssigt overskud	19.7	24.1	13.9	20.7	22.4	34.6	27.7
Beregnet renteindtægt af egenkapitalen ²	41.8	46.3	50.2	55.6	59.5	66.0	73.8
Samlet overskud	61.5	70.4	64.1	76.3	81.9	100.6	101.5
Egenkapital	736.1	768.0	800.6	877.8	935.0	986.3	1067.9
	pct.						
Driftsmæssigt overskud i pct. af præmieindtægten ..	2,3	2,6	1,3	1,8	1,8	2,4	1,7
Driftsmæssigt overskud i pct. af egenkapitalen	2,7	3,1	1,7	2,4	2,4	3,5	2,6
Samlet overskud i pct. af egenkapitalen	8,4	9,2	8,0	8,7	8,8	10,2	9,5

1. Reserverreguleret.

2. De samlede renteindtægter (netto) er fordelt forholdsomt mellem egenkapital og tekniske reserver. Kapitalforvaltningsomkostninger svarende til 9 pct. af renteindtægten er fratrukket i rentebeløbene.

Bilagstabel 3b. Hovedtal til belysning af livsforsikringselskabernes indtjening 1960-1966.

	1960	1961	1962	1963	1964	1965	1966
	mill. kr.						
Præmieindtægter efter fradrag af tilvækst i præmie- reserven	173.4	183.6	195.9	200.0	211.2	232.4	248.1
Beregnet renteindtægt af tekniske reserver ²	166.2	181.2	201.6	222.9	249.1	282.7	325.1
I alt driftsindtægter	339.6	364.8	397.5	422.9	460.3	515.1	573.2
Forsikringsudgifter ¹	198.9	204.2	216.6	227.3	237.5	259.7	273.7
Driftsudgifter (herunder provisioner) samt skatter ..	83.9	95.5	106.9	106.0	117.1	126.6	146.5
I alt udgifter	282.8	299.7	323.5	333.3	354.6	386.3	420.2
Driftsmæssigt overskud I	56.8	65.1	74.0	89.6	105.7	128.8	153.0
Henlæggelser til bonusfond	55.9	63.0	70.4	85.1	99.7	123.0	146.5
Driftsmæssigt overskud II	0.9	2.1	3.6	4.5	6.0	5.8	6.5
Beregnet renteindtægt af egenkapitalen ²	10.3	11.3	11.7	12.3	13.1	16.3	20.0
Samlet overskud	11.2	13.4	15.3	16.8	19.1	22.1	26.5
Egenkapital	220.3	237.9	238.9	244.5	254.8	302.4	353.4
	pct.						
Driftsmæssigt overskud II i pct. af præmieindtægten	2,3	2,6	1,3	1,8	1,8	2,4	1,7
Driftsmæssigt overskud II i pct. af egenkapitalen ...	2,7	3,1	1,7	2,4	2,4	3,5	2,6
Samlet overskud i pct. af egenkapital	8,4	9,2	8,0	8,7	8,8	10,2	9,5

1. Reservereguleret.

2. De samlede renteindtægter (netto) er fordelt forholdsmæssigt mellem egenkapital og tekniske reserver. Kapitalforvaltningsomkostninger svarende til 9 pct. af renteindtægten er fratrukket renteindtægten af egenkapitalen.

*Bilagstabel 4.
Hovedtal til belysning af ikke-kombinerede detailhandelsvirksomheders indtjening i
1966 og 1967.*

	Bruttoavance		Løn- og gageudgift		Restindkomst	
	1966	1967	1966	1967	1966	1967
	i pct. af omsætningen					
Slakteri-, mejeri- og gartneriprodukter m.v.	22,4	23,2	7,7	8,4	9,3	9,1
Kolonial, konfektur- og drikkevarer, tobak m.v.	15,7	13,0	3,3	3,5	9,2	6,2
Tekstil, beklædning, lædervarer m.v.	27,9	28,6	9,7	11,0	10,1	9,2
Bøger, papirvarer, galanterivarer og legetøj m.v.	26,0	26,3	7,9	8,5	12,1	11,4
Guld- og sølvvarer, ure og optik, foto m.v.	36,5	39,7	10,9	11,9	16,9	18,6
Indbo, bolig, husgeråd, sportsartikler m.v.	28,7	29,2	9,5	10,4	10,1	9,1
Transportmidler m.v.	18,4	18,7	7,8	8,7	5,6	4,5
Anden detailhandel	28,8	30,2	8,5	9,5	12,9	12,4
Detailhandel i alt	21,5	20,9	6,7	7,3	9,4	7,9

*Bilagstabel 5. Gennemsnitlig timefortjeneste for hovedgrupper
af arbejdere i industri og håndværk i årene 1961, 1963, 1965 og 1967 (april kvartal).*

	1961	1963	1965	1967
	øre			
Faglærte i hovedstaden	809	969	1143	1410
Ikke-faglærte i hovedstaden	656	779	943	1184
Kvinder i hovedstaden	472	580	708	908
Faglærte i provinsen	678	811	979	1179
Ikke-faglærte i provinsen	576	669	804	983
Kvinder i provinsen	422	513	628	784
Faglærte i alt	737	880	1049	1274
Ikke-faglærte i alt	605	708	850	1049
Mandlige arbejdere i alt	655	774	926	1135
Kvindelige arbejdere i alt	446	544	661	831
Minimallønnede faglærte på akkord i hovedstaden	878	1066	1246	1548
Normallønnede ikke-faglærte på tidløn i provinsen	548	627	744	911
Normallønnede kvindelige arbejdere på tidløn i provinsen	401	475	577	723

Kilder: Oplysninger om de 3 nederste grupper bygger på materiale fra Dansk Arbejdsgiverforening, de øvrige tal findes i »Statistikken« udgivet af Dansk Arbejdsgiverforening.

Bilagstabel 6. Årslønninger¹ for faggrupper af arbejdere
i industri og håndværk, 1967.

	Årslønnen i 1000 kr.	Årslønnen i 1967 i pct. af årslønnen for en helårs- beskæftiget ikke-fagkert arbejder i provinsen
<i>Faglærte mænd:</i>		
Skotøjsarbejdere i provinsen	23.1	93
Møbelsnedkere i provinsen	25.8	105
Bygningsnedkere i provinsen	27.2	110
Elektrikere i provinsen	28.3	115
Skotøjsarbejdere i hovedstaden	28.5	116
Smede og maskinarbejdere i provinsen ...	28.6	116
Tømrere i provinsen	29.1	118
Murere i provinsen	30.2	122
Slagtere i provinsen	30.4	123
Møbelsnedkere i hovedstaden	31.4	127
Smede og maskinarbejdere i hovedstaden .	33.0	134
Malere i hovedstaden	33.2	134
Typografer i provinsen	33.4	135
Slagtere i hovedstaden	33.7	137
Elektrikere i hovedstaden	36.2	147
Bygningsnedkere i hovedstaden	36.5	148
Typografer i hovedstaden	38.6	156
Tømrere i hovedstaden	40.0	162
Murere i hovedstaden	40.5	164
<i>Ikke-faglærte mænd:</i>		
Lager- og pakhusarbejdere i provinsen	22.7	92
Træindustriarbejdere i provinsen	23.0	93
Tekstilarbejdere i provinsen	24.0	97
Sukkerindustriarbejdere i provinsen	24.3	98
Papirarbejdere i provinsen	24.3	99
Jern- og metalarbejdere i provinsen	24.5	99
Murerarbejdsmænd i provinsen	24.9	101
Chauffører i provinsen	25.0	101
Chauffører i hovedstaden	25.4	103
Gas- og elværksarbejdere i provinsen	25.4	103
Jord- og betonarbejdere i provinsen	25.5	103
Lager- og pakhusarbejdere i hovedstaden .	27.1	110
Jern- og metalarbejdere i hovedstaden ...	27.5	111
Bryggeriarbejdere i hovedstaden	30.1	122
Gas- og elværksarbejdere i hovedstaden ...	31.3	127
Jord- og betonarbejdere i hovedstaden	34.6	140
Trykkeriarbejdere i hovedstaden	35.4	143
Murerarbejdsmænd i hovedstaden	36.6	148

Bilagstabel 6 (fortsat)

	Årslønnen i 1000 kr.	Årslønnen i 1967 i pct. af årslønnen for en helårs- beskæftiget ikke-faglært arbejder i provinsen
<i>Kvinder:</i>		
Rengøringsarbejdere i provinsen	16.1	65
Tekstilarbejdere i provinsen	18.2	74
Konservesarbejdere i provinsen	18.2	74
Jern- og metalarbejdere i provinsen	18.6	75
Cigararbejdere ufglærte i provinsen	18.6	75
Rengøringsarbejdere i hovedstaden	19.1	77
Bogbinderiarbejdere i provinsen	19.2	78
Syersker i provinsen	19.4	79
Tekstilarbejdere i hovedstaden	20.1	81
Jern- og metalarbejdere i hovedstaden	21.1	86
Syersker i hovedstaden	22.1	89
Bogbinderiarbejdere i hovedstaden	22.9	93
Bryggeriarbejdere i hovedstaden	26.0	105

1. Årslønnen er fundet ved at multiplicere den gennemsnitlige timefortjeneste (incl. samtlige tillæg) med antallet af timer i et normalarbejdsår tillagt et antal overtimer beregnet ud fra oplysninger om det gennemsnitlige antal udførte overtimer i faggruppen. De angivne lønninger viser således lønnen for en helårsbeskæftiget arbejder, idet der ikke er taget hensyn til normalt gennemsnitligt arbejdsfravær.

Bilagstabel 7. Årlig stigning 1965-67 i gennemsnitlig årsløn for faggrupper af arbejdere i industri og håndværk.

Faglærte mænd:

Under 8 pct. pr. år:

Skotøjsarbejdere i provinsen	6,2	Tømrere i provinsen	7,1
Bygningssnedkere i provinsen	6,8	Skotøjsarbejdere i hovedstaden	7,6
Murere i provinsen	6,8	Slagtere i provinsen	7,8
Møbelsnedkere i provinsen	6,9		

8-10 pct. pr. år:

Typografer i hovedstaden	8,0	Typografer i provinsen	9,1
Smede og maskinarbejdere i provinsen .	8,1	Bygningssnedkere i hovedstaden	9,1
Elektrikere i provinsen	8,1	Malere i hovedstaden	9,3
Malere i provinsen	8,3	Møbelsnedkere i hovedstaden	9,4
Smede og maskinarbejd. i hovedstaden	8,9	Elektrikere i hovedstaden	9,4
		Slagtere i hovedstaden	9,8

Bilagstabel 7 (fortsat)

Over 10 pct. pr. år:

Tømrere i hovedstaden	10,3	Murere i hovedstaden	11,0
---------------------------------	------	--------------------------------	------

Ikke-faglærte mænd:

Under 8 pct. pr. år:

Lager- og pakhusarbejdere i provinsen .	7,1
---	-----

8-10 pct. pr. år:

Sukkerindustriarbejdere i provinsen . . .	8,1	Trykkeriarbejdere i hovedstaden	8,9
Papirarbejdere i provinsen	8,1	Tekstilarbejdere i provinsen	9,0
Jern- og metalarbejdere i provinsen	8,4	Murerarbejdsmænd i provinsen	9,0
Træindustriarbejdere i provinsen	8,7	Jord- og betonarbejdere i provinsen . . .	9,1
Jern- og metalarbejdere i hovedstaden .	8,8	Chauffører i provinsen	9,3
Chauffører i hovedstaden	8,9		

Over 10 pct. pr. år:

Lager- og pakhusarb. i hovedstaden . . .	10,2	Bryggeriarbejdere i hovedstaden	11,9
Gas- og elværksarbejdere i provinsen . .	10,3	Havnearbejdere i provinsen	12,2
Jord- og betonarbejdere i hovedstaden .	10,5	Gas- og elværksarbejdere i hovedstaden	12,5
Murerarbejdsmænd i hovedstaden	11,5		

Kvinder:

Under 8 pct. pr. år:

Ingen

8-10 pct. pr. år:

Cigararbejdere i provinsen	8,3	Syersker i provinsen	9,8
Konserverarbejdere i provinsen	8,5	Jern- og metalarbejdere i provinsen	9,9
Rengøringsarbejdere i provinsen	9,5		

Over 10 pct. pr. år:

Tekstilarbejdere i provinsen	10,1	Tekstilarbejdere i hovedstaden	10,5
Bogbinderiarbejdere i hovedstaden	10,1	Syersker i hovedstaden	11,5
Bogbinderiarbejdere i provinsen	10,3	Bryggeriarbejdere i hovedstaden	11,7
Jern- og metalarbejdere i hovedstaden .	10,3	Rengøringsarbejdere i hovedstaden . . .	11,7

Bilagstabel 8. Årslønninger i 1967¹ for privatansatte funktionærer.

	Løn i 1000 kr.	Lønnen i 1967 i pct. af årslønnen for en helårs- beskæftiget ikke-faglært arbejder i provinsen
MÆND:		
<i>Kontor</i>		
Kontorelev i provinsen	7.5	30
Kontorelev i hovedstaden	8.4	34
Kontorassistent i provinsen	25.3	103
Hulkortoperatør i provinsen	27.5	111
Kontorassistent i hovedstaden	28.1	114
Hulkortoperatør i hovedstaden	28.4	115
EDB-programmør i provinsen	30.2	122
Bogholder i provinsen	32.9	133
EDB-programmør i hovedstaden	33.6	136
Overassistent i provinsen	34.7	141
Disponent i provinsen	34.8	141
Overassistent i hovedstaden	35.1	142
Bogholder i hovedstaden	36.0	146
Disponent i hovedstaden	40.3	163
Fuldmægtig i provinsen	40.4	164
Fuldmægtig i hovedstaden	42.5	172
Prokurist i provinsen	46.1	187
Afdelingschef i provinsen	48.1	195
Salgschef i provinsen	50.7	205
Kontorchef i provinsen	53.2	216
Afdelingschef i hovedstaden	54.0	219
Prokurist i hovedstaden	57.4	233
Salgschef i hovedstaden	57.5	233
Kontorchef i hovedstaden	57.7	234
Ikke-administrerende direktør i provinsen	78.6	318
Underdirektør i provinsen	79.5	322
Ikke-administrerende direktør i hovedstaden	90.0	364
Underdirektør i hovedstaden	100,0	405
<i>Produktion</i>		
Tegner i provinsen	29.5	120
Teknisk assistent i provinsen	30.2	122
Forvalter i provinsen	30.5	124
Tegner i hovedstaden	32.4	131
Formand i provinsen	32.7	132
Teknisk assistent i hovedstaden	32.8	133

1. Månedslønnen i okt. 1967, tillagt $\frac{1}{12}$ af de i det nærmest forudgående regnskabsår eller helårsperiode udbetalte gratialer, bonus m.v., multipliceret med 12.

Bilagstabel 8 (fortsat)

	Løn i 1000 kr.	Lønnen i 1967 i pct. af årslønnen for en helårs- beskæftiget ikke-faglært arbejder i provinsen
Forvalter i hovedstaden	33.0	134
Underværkfører i provinsen	34.0	138
Formand i hovedstaden	35.4	143
Værkfører, mester i provinsen	35.5	144
Underværkfører i hovedstaden	37.1	150
Maskinmester i provinsen	38.5	156
Værkfører, mester i hovedstaden	38.8	157
Maskinmester i hovedstaden	41.9	170
Ingeniør i provinsen	42.3	171
Ingeniør i hovedstaden	47.9	194
Driftsleder i provinsen	48.5	196
Driftsleder i hovedstaden	54.5	221
Afdelingsingeniør i provinsen	60.1	243
Afdelingsingeniør i hovedstaden	68.7	278
<i>Forretning, lager</i>		
Ekspedient i provinsen	21.7	88
Lagerekspedient i provinsen	22.5	91
Ekspedient i hovedstaden	24.1	98
Lagerekspedient i hovedstaden	24.5	99
Afdelingsleder i provinsen	33.4	135
Afdelingsleder i hovedstaden	37.8	153
<i>I øvrigt</i>		
Repræsentant i provinsen	34.0	138
Repræsentant i hovedstaden	36.8	149
Inspektør i provinsen	38.2	155
Inspektør i hovedstaden	38.4	156
Journalist i provinsen	39.6	160
Journalist i hovedstaden	53.8	218
KVINDER:		
<i>Kontor</i>		
Kontorelev i provinsen	7.3	30
Kontorelev i hovedstaden	8.4	34
Hulledame i provinsen	18.5	75
Kontorassistent i provinsen	19.7	80
Telefonpasser i provinsen	19.8	80
Hulledame i hovedstaden	21.6	87
Telefonpasser i hovedstaden	22.1	89
Kontorassistent i hovedstaden	22.3	91
Kasserer i provinsen	22.4	91

Bilagstabel 8 (fortsat)

	Løn i 1000 kr.	Lønnen i 1967 i pct. af årslønnen for en helårs- beskæftiget ikke-faglært arbejder i provinsen
Korrespondent i provinsen	24.0	97
Bogholder i provinsen	25.4	103
Sekretær i provinsen	25.9	105
Kasserer i hovedstaden	26.3	106
Korrespondent i hovedstaden	26.4	107
Bogholder i hovedstaden	27.5	112
Sekretær i hovedstaden	28.9	117
<i>Produktion</i>		
Tegner i provinsen	20.7	84
Direktrice i provinsen	22.4	91
Tegner i hovedstaden	23.8	96
Direktrice i hovedstaden	24.7	100
<i>Forretning, lager</i>		
Butikslærling i hovedstaden	6.5	26
Butikslærling i provinsen	6.6	27
Ekspedient i provinsen	17.9	73
Ekspedient i hovedstaden	20.3	82
Forretningsbestyrer i hovedstaden	24.1	98
Forretningsbestyrer i provinsen	25.0	101
<i>I øvrigt</i>		
Journalist i provinsen	30.4	123
Journalist i hovedstaden	45.4	184

*Bilagstabel 9. Gennemsnitlig årlig stigning 1965-1967 i medianlønnen¹ for
privatansatte funktionærer.*

Mænd:

Under 8 pct. pr. år:

Prokurist i provinsen	2,6	Lagerekspedient i provinsen	7,1
Ikke-administrerende direktør i prov.	3,8	Repræsentant i hovedstaden	7,2
Ekspedient i provinsen	4,5	Ekspedient i hovedstaden	7,4
Disponent i provinsen	5,8	Fuldmægtig i provinsen	7,5
EDB-programmør i provinsen	6,0	Værkfører, mester i provinsen	7,5
Ikke-administrerende direktør i hovedst.	6,1	Prokurist i hovedstaden	7,6
Disponent i hovedstaden	6,2	Repræsentant i provinsen	7,7
Afdelingsingeniør i hovedstaden	6,6	Kontorassistent i provinsen	7,7
Afdelingsleder i provinsen	6,6	Fuldmægtig i hovedstaden	7,8
Lagerekspedient i hovedstaden	6,7	Kontorchef i hovedstaden	7,8
Afdelingsleder i hovedstaden	6,9	Driftsleder i provinsen	7,9
Hulkortoperatør i provinsen	7,0	Maskinmester i provinsen	7,9
Underdirektør i provinsen	7,0	Overassistent i hovedstaden	7,9
Formand i hovedstaden	7,1		

8-10 pct. pr. år:

Journalist i provinsen	8,0	Formand i provinsen	8,7
Underværkfører i hovedstaden	8,0	Ingeniør i hovedstaden	8,7
Teknisk assistent i hovedstaden	8,0	Tegner i hovedstaden	8,7
EDB-programmør i hovedstaden	8,0	Bogholder i provinsen	8,9
Kontorchef i provinsen	8,1	Hulkortoperatør i hovedstaden	8,9
Forvalter i hovedstaden	8,2	Tegner i provinsen	8,9
Salgschef i hovedstaden	8,2	Inspektør i provinsen	9,1
Værkfører, mester i hovedstaden	8,2	Driftsleder i hovedstaden	9,5
Teknisk assistent i provinsen	8,3	Kontorassistent i hovedstaden	9,6
Afdelingschef i provinsen	8,4	Maskinmester i hovedstaden	9,7
Overassistent i provinsen	8,4	Afdelingschef i hovedstaden	9,8
Ingeniør i provinsen	8,5	Underværkfører i provinsen	9,8
Bogholder i hovedstaden	8,6		

Over 10 pct. årlig:

Journalist i hovedstaden	10,3	Salgschef i provinsen	11,0
Inspektør i hovedstaden	10,8	Underdirektør i hovedstaden	11,2
Kontorelev i provinsen	11,0	Kontorelev i hovedstaden	12,2

1. Ved medianlønnen for en gruppe forstås lønnen for den midterste funktionær i gruppen, når gruppen er ordnet i rækkefølge, begyndende med den lavestlønnede og sluttende med den højestlønnede.

Bilagstabel 9 (fortsat)

Kvinder:

Under 8 pct. pr. år:

Journalist i provinsen	2,9	Journalist i hovedstaden	6,5
Kasserer i provinsen	5,0	Sekretær i provinsen	7,3
Direktrice i provinsen	6,3		

8-10 pct. pr. år:

Bogholder i provinsen	8,0	Direktrice i hovedstaden	8,9
Butikslærling i hovedstaden	8,0	Korrespondent i hovedstaden	9,0
Forretningsbestyrer i hovedstaden	8,0	Bogholder i hovedstaden	9,6
Hulledame i provinsen	8,0	Butikslærling i provinsen	9,7
Kasserer i hovedstaden	8,4	Sekretær i hovedstaden	9,8
Telefonpasser i provinsen	8,6	Korrespondent i provinsen	9,9

Over 10 pct. pr. år:

Kontorassistent i provinsen	10,3	Tegner i provinsen	11,6
Kontorassistent i hovedstaden	10,4	Kontorelev i provinsen	13,2
Telefonpasser i hovedstaden	10,6	Kontorelev i hovedstaden	13,3
Hulledame i hovedstaden	11,1	Ekspedient i hovedstaden	14,2
Ekspedient i provinsen	11,2	Forretningsbestyrer i provinsen	14,4
Tegner i hovedstaden	11,2		

Bilagstabel 10. Lønnens variation med alderen for udvalgte funktionergrupper, 1967.

Antal	Mediansalønnen i forskellige aldersgrupper i forhold til medianlønnen for 40-44-årige											Ialt
	under 20 år	20-24 år	25-29 år	30-34 år	35-39 år	40-44 år	45-49 år	50-54 år	55-59 år	60 år og derover		
Mænd:												
Afdelingsleder i hovedstaden	549	70	78	88	90	100	103	94	91	78	90	90
i provinsen	607	73	87	94	95	100	96	101	97	87	93	93
Ekspedient i hovedstaden	854	92	102	107	102	100	107	100	98	97	97	97
i provinsen	1919	80	96	102	103	100	100	100	95	94	88	88
Forvalter, lagerforvalter												
i hovedstaden	928		89	93	101	100	106	105	97	97	100	100
i provinsen	1038	74	92	95	97	100	101	101	99	96	97	97
Fuldmægtig i hovedstaden	970		82	90	95	100	99	96	97	103	95	95
i provinsen	385		90	94	97	100	108	109	105	99	100	100
Ingeniør i hovedstaden	3205	56	64	75	90	100	103	102	102	90	82	82
i provinsen	2561	60	70	83	93	100	103	102	94	95	84	84
Journalist i hovedstaden	319	55	68	77	83	100	111	110	105	98	88	88
i provinsen	162	61	79	89	101	100	98				87	87
Kontorassistent i hovedstaden	3692	67	75	90	97	98	97	96	93	87	90	90
i provinsen	3267	64	75	93	100	101	100	100	97	98	91	92
Repræsentant i hovedstaden	1876	66	77	90	95	100	109	106	105	99	93	93
i provinsen	1626	67	83	92	100	100	100	99	104	97	94	94
Teknisk assistent i hovedstaden	1097	74	86	93	98	100	100	101	100	86	92	92
i provinsen	1090	70	87	96	102	100	102	98	105	99	92	92
Underdirektør i hovedstaden	218				93	100	101	98	94	94	98	98
i provinsen	170				97	100	116	109	108	126	107	107
Værkfører, -mester i hovedstaden	1695	84	89	95	95	100	99	101	102	99	97	97
i provinsen	2690	83	87	95	96	100	101	101	102	101	99	99
Kvinder:												
Ekspedient i hovedstaden	1146	77	83	93	94	100	102	101	104	104	92	92
i provinsen	2707	67	82	92	99	101	99	103	107	108	84	84
Forretningsbestyrer i hovedstaden	378	90	96	98	98	100	102	100	99	98	98	98
Kontorassistent i hovedstaden	5445	75	85	94	99	100	100	100	98	98	93	93
i provinsen	4876	74	81	91	97	100	102	102	100	100	85	85
Sekretær i hovedstaden	463	74	85	91	94	100	103	100	106	103	89	89
i provinsen	186	65	75	78	80	100	84		95		79	79

Bilagstabel 11. Årslønninger i 1967¹ og lønstigning 1966-67² for statsansatte fordelt efter arbejdsområde og stillingsbetegnelse.

	Samlet løn ³ i 1967 i 1000 kr.	Lønnen i 1967 i pct. af årslønnen for en helårs- beskæftiget ikke-faglært arbejder i provinsen	Procentvis stigning 1966-67
<i>Hospitaller m. v.</i>			
Omsorgselever	13.1	53	19,0
Plejersker	26.2	106	8,8
Plejeassistenter	29.6	120	6,8
Sygeplejeassistenter	30.1	122	6,2
Afdelingssygeplejersker	34.1	138	7,1
Reservelæger	69.5	281	11,9
Overlæger	84.2	341	6,3
<i>Undervisning og forskning</i>			
Laboranter	26.9	109	12,2
Laboratorieassistenter	29.5	119	8,2
Lærere i 17. løn.kl.	40.6	164	9,9
Videnskabelige assistenter	51.3	208	8,2
Amanuenser	59.9	243	13,7
Afdelingsledere	70.3	285	8,7
Adjunkter (overenskomstansatte)	77.4	313	10,4
Lektorer	85.5	346	5,8
Professorer i 27. løn.kl.	92.0	372	7,3
Rektorer i 27. løn.kl.	97.1	393	6,2
<i>Administration og kontor</i>			
Kontorlæringer	10.4	42	18,5
Kontorassistenter	24.2	98	10,5
Kontorfunktionærer	27.4	111	7,2
Overassistenter	35.7	145	7,5
Sekretærer	45.2	183	12,0
Fuldmægtige	54.6	221	10,4
Ekspeditionssekretærer – tjenestemænd i 24. løn.kl.	58.7	238	8,4
Kontorchefer	71.3	289	6,7
Ekspeditionssekretærer – overenskomstansatte	79.8	323	13,0

1. Gennemsnittet for samtlige, der ved udgangen af 1967 havde den pågældende stillingsbetegnelse.
2. Den gennemsnitlige stigning for de personer, der ved udgangen af 1967 havde den pågældende stillingsbetegnelse, og som tillige var omfattet af tællingen i 1966, for tjenestemændenes vedkommende i samme lønningsklasse, for de overenskomstansatte som medlemmer af samme faglige organisation, for de regulativ- og kontraktansatte i samme ansættelsesgruppe.
3. Ved samlet løn forstås det lønbeløb, der indberettes til skattemyndighederne af den styrelse, hvori den ansatte har sin hovedbeskæftigelse.

Bilagstabel 11 (fortsat)

	Samlet løn i 1967 i 1000 kr.	Lønnen i 1967 i pct. af årslønnen for en helårs- beskæftiget ikke-faglært arbejder i provinsen	Procentvis stigning 1966-67
<i>Forsvaret (militært personel)</i>			
Overkonstabler, flyveroverkonst., korporaler og sergenter	29-31	117-124	9-11
Seniorsergenter	34.9	141	6,7
Overfenriker	40.5	164	8,5
Premier-, sø- og flyverløjtnanter	42.2	171	9,1
Kaptajner, kaptajnløjtnanter	47.0	190	9,4
Majorer, orlogskaptajner	61.8	250	8,4
Oberstløjtnanter, kommandørkaptajner	78.0	316	6,9
Oberster, kommandører	93.6	379	5,7
<i>Politiet og domstolene</i>			
Politibetjente	33.0	134	9,0
Overpolitibetjente	36.8	149	7,0
Kriminaloverbetjente	38.1	154	6,7
Politiassistenter	40.1	162	7,2
Kriminalassistenter	41.6	168	6,9
Politikommissærer	60.7	246	11,4
Politiassessorer	67.4	273	8,2
Dommere	78,6	318	4,7
<i>Toldvæsenet</i>			
Toldbetjente	31.6	128	7,8
Toldassistenter	31.7	128	9,5
Overtoldassistenter	41.3	167	8,9
Toldkontrollører	49.1	199	8,0
Toldforvaltere	54.6	221	4,7
<i>Postvæsenet</i>			
Landpostbude	26.8	109	7,2
Postbude	27.7	112	7,3
Overpostbude	28.3	115	6,4
Postmestre i 18. løn.kl.	41.6	168	6,7
Postmestre i 25. løn.kl.	56.7	230	6,7

Bilagstabel 11 (fortsat)

	Samlet løn i 1967 i 1000 kr.	Lønnen i 1967 i pct. af årslønnen for en helårs- beskæftiget ikke-faglært arbejder i provinsen	Procentvis stigning 1966-67
<i>Statsbanerne</i>			
Rutebilchauffører, matroser, banebetjente og remisearb.	28-29	115	ca. 9
Togbetjente	29.3	119	8,9
Trafikassistenter	29.5	119	13,2
Togførere	32.7	132	9,4
Overtrafikassistenter	35.7	145	13,3
Lokomotivførere	36.1	146	10,1
Trafikkontrollører	42.4	172	11,5
Trafikinspektører	54.8	222	14,2
<i>Radio og TV</i>			
TV-teknikere	42.6	172	10,9
Radioteknikere	45.3	183	14,7
Programsekretærer	57.4	232	6,1
Programredaktører	74.5	302	10,2
<i>Ingeniører</i>			
Ingeniører uden nærmere angivelse	53,1	215	5,9
heraf: overenskomstansatte	56.1	227	..
tjenestemænd	46.5	188	..
Civilingeniører	75.0	304	12,1
heraf: 4. år	62.6	253	..
17. år	94.8	384	..
<i>Faglærte arbejdere</i>			
Tømrere	31.0	126	10,3
Smede og maskinarbejdere	31.1	126	9,5
Banehåndværkere	31.4	127	9,4
Elektrikere	31.9	129	8,3
Mekanikere	32,2	130	7,9
Snedkere	32.6	132	6,5
Ekstrahåndværkere	33.2	134	12,0
<i>Ikke-faglærte arbejdere</i>			
Medhjælpere	23.8	96	11,8
Arbejds mænd	27.0	109	10,4
Ekstraarbejdere	27.0	109	9,3
Banearbejdere	28.1	114	8,9

Bilagstabel 12. Lønstrukturen i 1967.

I nedenstående oversigt er arbejdere i industri og håndværk, privatansatte funktionærer samt statsansatte fordelt efter størrelsen af årslønnen i 1967.

Årslønnen for de enkelte hovedgrupper er defineret som i bilagstabellerne 6, 8 og 11.

Kun for de privatansatte arbejdere og funktionærer, hvor lønniveauet i hovedstaden er mere end 20 pct. højere end for den tilsvarende gruppe i provinsen (jvf. bilagstabel 13), er begge geografiske grupper anført. Af de øvrige fag- og stillingsbetegnelser anføres kun de i hovedstaden ansatte.

For statsansatte omfatter tallene såvel mænd som kvinder. For de privatansatte vedrører tallene alene mænd, såfremt andet ikke fremgår af stillingsbetegnelsen.

Der anvendes følgende forkortelser:

- (s) = statsansat
 (p) = privatansat
 hv. = hovedstaden
 pr. = provinsen

Mere end 3 gange årslønnen for en helårsbeskæftiget ikke-faglært arbejder i provinsen

Underdirektører i hv. (p)	405	Ekspeditionssekretærer (ov.ansatte) (s) ..	323
Rektorer i 27. løn.kl.	392	Underdirektører i pr. (p)	322
Oberster, kommandører	379	Dommere	318
Professorer i 27. løn.kl.	372	Oberstløjtnanter, kommandørkaptajner ..	316
Ikke-adm. direktører i hv. (p)	364	Adjunkter (ov.ansatte)	313
Lektorer	346	Programredaktører (s)	302
Overlæger	341		

2-3 gange årslønnen for en helårsbeskæftiget ikke-faglært arbejder i provinsen

Kontorchefer (s)	289	Prokurister i hv. (p)	233
Afdelingsledere (s)	285	Programsekretærer (s)	232
Reservelæger	281	Postmestre i 25. løn.kl.	230
Afdelingsingeniører i hv. (p)	278	Trafikinspektører	222
Politiassessorer	273	Toldforvaltere	221
Majorer, orlogskaptajner	250	Fuldmægtige (s)	221
Politikommisærer	246	Driftsledere i hv. (p)	221
Amanuenser	243	Afdelingschefer i hv. (p)	219
Ekspeditionssekretærer (tj.mænd i 24. løn.kl.)	238	Journalister i hv.	218
Kontorchefer i hv. (p)	234	Ingeniører (s)	215
Salgschefer i hv. (p)	233	Videnskabelige assistenter (s)	208

1½-2 gange årslønnen for en helårsbeskæftiget ikke-faglært arbejder i provinsen

Toldkontrollører	199	Premier-, sø- og flyverløjtnanter	171
Ingeniører i hv. (p)	194	Maskinmestre i hv. (p)	170
Kaptajner, kaptajnløjtnanter	190	Kriminalassistenter	168
Prokurister i pr. (p)	187	Postmestre i 18. løn.kl.	168
Kvindelige journalister i hv.	184	Overtoldassistenter	167
Sekretærer (s)	183	Lærere i 17. løn.kl.	164
Radioteknikere	183	Overfenriker	164
Fuldmægtige i hv. (p)	172	Murere i hv. (p)	164
Trafikkontrollører	172	Disponenter i hv. (p)	163
TV-teknikere (s)	172	Politiassistenter	162

Bilagstabel 12 (fortsat)

Tømrere i hv. (p)	162	Inspektører i hv. (p)	156
Journalister i pr.	160	Kriminaloverbetjente	154
Værkførere, mestre i hv. (p)	157	Afdelingsledere i hv. (p)	153
Typografer i hv. (p)	157	Underværkførere i hv. (p)	150

1½-1½ gange årslønnen for en helårsbeskæftiget ikke-faglært arbejder i provinsen

Repræsentanter i hv. (p)	149	Ekstrahåndværkere (s)	134
Overpolitibetjente	149	Smede og maskinarbejdere i hv. (p)	134
Bygningssnedkere i hv. (p)	148	Forvaltere i hv. (p)	134
Murerarbejdsmænd i hv. (p)	148	Kriminalassistenter	134
Elektrikere i hv. (p)	147	Tekniske assistenter i hv. (p)	133
Lokomotivførere	146	Togførere	132
Bogholdere i hv. (p)	146	Snedkere (s)	132
Overassistenter (s)	145	Tegnere i hv. (p)	131
Overtrafikassistenter	145	Mekanikere (s)	130
Trykkeriarbejdere i hv. (p)	143	Elektrikere (s)	129
Formænd i hv. (p)	143	Toldassistenter	128
Overassistenter i hv. (p)	142	Toldbetjente	128
Seniorsergenter	141	Banehåndværkere (s)	127
Jord- og betonarbejdere i hv. (p)	140	Møbelsnedkere i hv. (p)	127
Afdelingssygeplejersker	138	Gas- og elværksarbejdere i hv. (p)	127
Slagtere i hv. (p)	137	Tømrere (s)	126
EDB-programmører i hv. (p)	136	Smede og maskinarbejdere (s)	126
Malere i hv. (p)	134		

1-1½ gange årslønnen for en helårsbeskæftiget ikke-faglært arbejder i provinsen

Kvindelige journalister i pr.	123	Postbude	112
Murere i pr. (p)	122	Kvindelige bogholdere i hv. (p)	112
Bryggeriarbejdere i hv. (p)	122	Kontorfunktionærer (s)	111
Sygeplejeassistenter	122	Jern- og metalarbejdere i hv. (p)	111
Plejeassistenter	120	Lager- og pakhusarbejdere i hv. (p)	110
Trafikassistenter	119	Bygningssnedkere i pr. (p)	110
Togbetjente	119	Arbejdsmænd (s)	109
Laboratorieassistenter (s)	119	Ekstraarbejdere (s)	109
Overportører (s)	118	Laboranter (s)	109
Tømrere i pr. (p)	118	Landpostbude	109
Kvindelige sekretærer i hv. (p)	117	Kvindelige korrespondenter i hv. (p)	107
Skotøjsarbejdere i hv. (p)	116	Plejer(sker) (s)	106
Rutebilchauffører, matroser, banebetjente og remisearbejdere (s)	115	Kvindelige kasserere i hv. (p)	106
Hulkortoperatører i hv. (p)	115	Møbelsnedkere i pr. (p)	105
Elektrikere i pr. (p)	115	Kvindelige bryggeriarbejdere i hv. (p)	105
Overpostbude	115	Jord- og betonarbejdere i pr. (p)	103
Kontorassistenter i hv. (p)	114	Gas- og elværksarbejdere i pr. (p)	103
Portører (s)	113	Chauffører i hv. (p)	103
		Direktricer i hv. (p)	100

Bilagstabel 12 (fortsat)

½-1 gange årslønnen for en helårsbeskæftiget ikke-faglært arbejder i provinsen

Lagerekspedienter i hv. (p)	99	Syersker i hv. (p).....	89
Papirarbejdere i pr. (p)	99	Hulledamer i hv. (p).....	87
Sukkerindustriarbejdere i pr. (p)	98	Kvindelige jern- og metalarbejdere i hv. (p)	86
Kontorassistenter (s)	98	Kvindelige ekspedienter i hv. (p)	82
Ekspedienter i hv. (p).....	98	Kvindelige tekstilarbejdere i hv. (p).....	81
Kvindelige tegnere i hv. (p).....	96	Kvindelige rengøringsarbejdere i hv. (p) .	77
Medhjælpere (s)	96	Kvindelige ikke-faglærte cigararbejdere i	
Skotøjsarbejdere i pr. (p).....	93	pr. (p)	75
Kvindelige bogbinderiarbejdere i hv. (p) .	93	Kvindelige konserverarbejdere i pr. (p)...	74
Kvindelige kontorassistenter i hv. (p)	91	Omsorgselever (s)	53
Kvindelige telefonpassere i hv. (p)	89		

Mindre end ½ gange årslønnen for en helårsbeskæftiget ikke-faglært arbejder i provinsen

Kontorlærlinge (s)	42	Kvindelige kontorelever i hv. (p)	34
Kontorelever i hv. (p)	34	Kvindelige butikslærlinge i hv. (p)	26

Bilagstabel 13. Forholdet mellem årsløn i hovedstaden og i provinsen 1967 for udvalgte arbejder- og funktionærgrupper.

30 pct. og derover mere i hovedstaden end i provinsen

Murerarbejdsmænd	47	Bygningssnedkere	34
Tømrere	38	Murere	34
Jord- og betonarbejdere.....	36		

20-30 pct. mere i hovedstaden end i provinsen

Elektrikere	28	Malere	24
Mandlige underdirektører	26	Gas- og elværksarbejdere	23
Mandlige prokurister	25	Mandlige møbelsnedkere	22
Mandlige skotøjsarbejdere	24		

10-20 pct. mere i hovedstaden end i provinsen

Mandlige lager- og pakhusarbejdere	19	Kvindelige kontorassistenter.....	13
Kvindelige bogbindere.....	19	Mandlige jern- og metalarbejdere	12
Kvindelige rengøringsarbejdere	19	Mandlige afdelingschefer	12
Hulledamer	17	Mandlige driftsledere	12
Kvindelige kasserere.....	17	Mandlige kontorelever	12
Mandlige disponenter	16	Kvindelige sekretærer.....	12
Smede og maskinarbejdere	16	Kvindelige telefonpassere	12
Mandlige direktører (ikke-adm.)	15	Mandlige slagtere	11
Kvindelige tegnere	15	Kvindelige tekstilarbejdere	11
Mandlige typografer.....	15	Mandlige ekspedienter.....	11
Syersker	14	Mandlige kontorassistenter.....	11
Kvindelige jern- og metalarbejdere	14	Mandlige EDB-programmører	11
Mandlige afdelingsingeniører	14	Mandlige bogholdere	10
Kvindelige ekspedienter	13	Mandlige tegnere	10
Mandlige afdelingsledere	13	Direktricer	10
Mandlige ingeniører	13	Kvindelige korrespondenter	10
Mandlige salgschefer	13		

0-10 pct. mere i hovedstaden end i provinsen

Mandlige lagerekspedienter.....	9	Mandlige repræsentanter	8
Maskinmestre	9	Kvindelige bogholdere.....	8
Mandlige tekniske assistenter	9	Mandlige fuldmægtige	5
Mandlige underværkførere	9	Mandlige hulkortoperatører	3
Mandlige værkførere og mestre	9	Mandlige chauffører	2
Mandlige forvaltere	8	Mandlige overassistenter	1
Mandlige kontorchefer	8	Mandlige inspektører	0

Mindre i hovedstaden end i provinsen

Kvindelige butikselever	-2	Kvindelige forretningsbestyrere	-4
-------------------------------	----	---------------------------------------	----

Bilagstabel 14. Lønudviklingen for ingeniører og visse tekniske funktionærgrupper 1960-1967.

	Maskin- mestre	Tekniske tegnere	Bygningskonstruktører		Teknikum- ingeniører	Civilingeniører ¹	
			off. ans.	privat ans.	privat ans.	off. ans.	privat ans.
procentvis stigning pr. år							
1960-61	} 10,7	9,1
1961-62	11,5	11,3		
1962-63	5,9	5,1	10,7	6,5	9,2		
1963-64	7,1	4,6	8,1	9,4	7,0	} 16,3	10,5
1964-65	13,5	12,2	10,7	17,7	10,3		
1965-66	12,9	15,4	12,1	16,6	10,6		
1966-67	7,8	7,8	8,0	7,4	7,7	} 8,8	7,9
gennemsnitlig årsløn i kr.							
1962	28.690	25.155	29.475	26.927	38.960	45.999 ²	51.494 ²
1965	36.929	31.024	39.021	36.910	50.134	62.247	62.917
1967	44.932	38.614	47.257	46.234	59.692	73.714	73.224

1. Se fodnote 2. til bilagstabel 15.

2. 1963-tal.

Bilagstabel 15. Udviklingen i årsindkomster for arbejdere og civilingeniører. 1960-1967.

	Procensvis stigning			Årsløn i 1967 i 1000 kr.
	1960-63	1963-67	1960-67	
Ufaglærte arbejdere i provinsen ¹	32	45	91	24,7
Faglærte arbejdere i hovedstaden ¹	31	44	89	34,5
Civilingeniører – privat ansatte ²	30	42	85	73,2
Civilingeniører – offentligt ansatte ²	36	60	118	73,7

1. Dansk Arbejdsgiverforenings lønstatistik for arbejdere i industri og håndværk.

Timefortjenesterne incl. samtlige tillæg omregnet til årsfortjeneste ved helårsbeskæftigelse.

2. Materiale fra Akademikernes Samarbejdsudvalg.

Gennemsnitstallene er beregnet med faste 1965-vægte for kandidataldersfordelingen, således at ændringer i denne fordeling ikke påvirker tallene. Indkomsterne omfatter kontant- og naturalløn i hovedstillingen incl. eget pensionsbidrag, tillæg og honorarer af enhver art knyttet til hovedstillingen (overarbejdsbetaling m.v.).

Tallene omfatter de første 30 kandidatårgange, i 1960 dog kun de første 25 årgange.

Akademikernes Samarbejdsudvalg har anført, at det ved en vurdering af indkomstudviklingen må tages i betragtning, at de i stat og kommuner ansatte omfatter såvel tjenestemænd som overenskomstansatte, og at de overenskomstansatte forud for 1965 havde en problemstilling m.h.t. lønmæssigt efterslæb, der nøje svarede til tjenestemændenes. Desuden må det ved sammenligning af lønniveauet for offentligt ansatte og privatansatte civilingeniører tages i betragtning, at aldersgennemsnittet er højere for de offentligt ansatte.

Bilagstabel 16. Udviklingen i årslønninger¹ for skibsfartens sejlene personel 1963-67.

	Løn i 1000 kr.			Procentvis stigning	
	1963	1966	1967	1963-66	1966-67
Overstyrmand	38.1	50.2	...	32	...
Radiotelegrafist	22.9	32.6	...	42	...
2. maskinmester	28.9	38.2	42.1	32	10
Kok	20.1	26.0	28.1	30	8
Bådsmand	20.7	27.3	28.7	32	5
Matros	19.1	24.9	26.3	30	6
Dæksdreng	5.7	7.1	7.9	24	11

1. De anførte gennemsnitsindtægter omfatter grundhyre, anciennitets-, dyrtids-, afsavns- og rationaliseringstillæg og andre tillæg samt overtidsbetaling resp. overtidskompensation, vagtpenge og skiftetillæg. For officerernes vedkommende er rederiernes pensionsbidrag medregnet. Derimod er ikke medtaget ferieindtægter, kontante fridagsgodtgørelser og weekend-godtgørelser. Disse poster udgør ret betydelige beløb. Heller ikke værdien af kost og logi samt udbetalte kostpenge er medregnet i tallene.

Kilde: Skibsfartsberetningen 1967.

Bilagstabel 17. Procentvis årlig stigning i pengeløn til landbrugets faste medhjælp 1961-1968. Helårsfæstemål 1. nov.-31. okt.

	Fodermestre	Forkarle	Karle
	pct.		
Fra 1960/61 til 1961/62	22,0	18,5	18,6
Fra 1961/62 til 1962/63	15,0	17,2	15,5
Fra 1962/63 til 1963/64	9,0	9,8	12,7
Fra 1963/64 til 1964/65	15,0	18,2	13,2
Fra 1964/65 til 1965/66	14,6	11,6	12,7
Fra 1965/66 til 1966/67	10,2	10,1	10,9
Fra 1966/67 til 1967/68	5,5	3,1	5,8

Kilde: Statistiske Efterretninger 1962 nr. 9, 1964 nr. 3 og 1968 nr. 18.

Bilagstabel 18. Indtægtsudviklingen for statstjenestemænd, folkeskolelærere og visse funktionærgrupper, belyst ved udviklingen i lønsatser 1961-1968. Indeks 1961 = 100.¹

	Statstjenestemænd		Bankfunktionærer		Syge- hjælpere	Syge- plejeas- sistenten	Autori- serede labo- ranter	Under- ordnede sygehus- læger	Folke- skole- lærere
	A	B	A	B					
1961	100	100	100	100	100	100	100	100	100
1962	104	104	107	107
1963	113	109	114	114	101	108	108	108	...
1964	121	116	120	117
1965	149	138	151	144	131	143	137	128	145
1966	171	157	166	156	143	162	153	136	159
1967	181	165	176	165	158	171	163	151	169
1968	204	184	187	175	177	191	182	163	...

1. For statstjenestemænd og sygehusfunktionærer er indeksene beregnet ud fra lønsatserne pr. 1. april i de pågældende år, for bankfunktionærer ud fra satserne pr. 1. juli og for folkeskolelærere pr. 1. oktober.

Noter til bilagstabel 18.

*Indtægtsudviklingen for tjenestemænd og visse funktionærgrupper
belyst ved udviklingen i lønsatser.¹*

Tjenestemænd

De to indeks er fremkommet ved omregning af FTF's to generelle indeks for udviklingen i tjenestemandslønningerne til basisår 1961. Indeks A vedrører tjenestemænd, hvis grundløn plus alderstillæg er under 11.900 kr. årlig, indeks B tjenestemænd hvis grundløn plus alderstillæg udgør 11.900 kr. og derover. Den stærkere stigning for tjenestemænd i den første gruppe skyldes den i 1963 gennemførte særlige lavtlønsordning for denne gruppe af tjenestemænd.

Indeksene vedrører udviklingen i bruttoløn excl. stedtillæg, men incl. den særlige feriegodtgørelse på 1 pct., fra april 1966 1½ pct. De tager således på den ene side ikke hensyn til, at stedtillægssatserne er forblevet uændret siden 1. april 1962, og på den anden side heller ikke til, at tjenestemændenes pensionsbidrag pr. 1. april 1967 blev nedsat fra 4 til 3½ pct.

Bankfunktionærer

De to indeks, der er baseret på oplysninger fra Danske Bankers Forhandlingsorganisation, illustrerer lønudviklingen for henholdsvis det yngre, lavtlønnede personale (indeks A: 24-årig i II lønningsklasse) og det forfremmede personale (indeks B: 37-årig fuldmægtig i en provinsbank).

1. Vedrørende valget af 1961 som basisår og FTF's kommentarer hertil, se formandskabets redegørelse „Konjunktursituation, indkomspolitik og indkomststatistik”, p. 76-78.

Sygehusfunktionærer

De fire indeks for sygehusfunktionærer, der er udarbejdet på grundlag af oplysninger fra Sygehusforeningen i Danmark, belyser udviklingen i de overenskomstmæssige lønsatser. For sygehjælpere, sygeplejeassistenter og autoriserede laboranter viser indeksene udviklingen i bruttoløn, eksklusiv stedtillæg og vagttillæg m. v. for funktionærer med 6. års anciennitet. Indekset vedrørende underordnede sygehuslæger er for 1. april 1961 og 1963 beregnet for en 2. reservelæge med 4 års anciennitet, derefter for en underordnet sygehuslæge med 6 års anciennitet. Aflovningsprincipperne for underordnede sygehuslæger blev væsentligt ændret ved den overenskomst, der trådte i kraft pr. 1. okt. 1963, hvor lægerne gik over til den fælles-akademiske lønskala. Da der i kraft af samme overenskomst og ved overenskomsten pr. 1. april 1967 indførtes en væsentlig forbedring i aflønningen for vagter, må sammenligninger især med tiden for 1963 ske med et vist forbehold, idet indekset er baseret på bruttoløn excl. vagttillæg m. v.

Folkeskolelærere

Indekset belyser udviklingen i nettobegyndelseslønnen i 2. og 3. lønningsklasse (lærere, ved hhv. købstad- og landsbyordnede kommuneskoler uden for København) pr. 1. oktober i de pågældende år. Lønsatsudviklingen for de øvrige stillingsgrupper er praktisk taget den samme som den her viste.

Der kan i øvrigt henvises til kommentarerne i formandskabets tidligere redegørelse: Konjunktursituation, indkomspolitik og indkomststatistik, side 79.

Pris kr. 9,00

Fi 27-11

NORLUNDES BOGTRYKKERI, KØBENHAVN

Arbejds- og socialministeriernes
bibliotek

1161
68