

## KAPITEL IV

### INTEGRATION AF INDVANDRERE OG EFTERKOMMERE

#### IV.1 Indledning

##### **Integrationen af indvandrere på arbejdsmarkedet**

En stor del af de indvandrere, der kommer til Danmark, bliver boende i en længere periode af deres liv og stifter familie. Det er derfor vigtigt, at både indvandrerne og deres efterkommere bliver integreret i det danske samfund. Integrationen skal sikre, at indvandrere og efterkommere kan deltage i samfundslivet og bidrage til udviklingen af det danske samfund. Samtidig skal integrationen sikre, at indvandrere og efterkommere opnår en levestandard, som er sammenlignelig med danskeres.

##### **Indvandreres erhvervsfrekvens er betydeligt lavere**

Arbejdsmarkedstilknytningen er helt central i forhold til indvandrere og efterkommeres integration i det danske samfund. Erhvervsfrekvensen for indvandrere og efterkommere er imidlertid lavere end for danskere for stort set alle aldersgrupper, jf. figur IV.1.<sup>1</sup> Især indvandrere fra ikke-vestlige lande har en lav erhvervsfrekvens. Denne gruppe har således en erhvervsfrekvens, der er ca. 30 pct. point lavere end danskeres erhvervsfrekvens i alle aldersgrupper.

##### **Relativt mange unge fra ikke-vestlige lande**

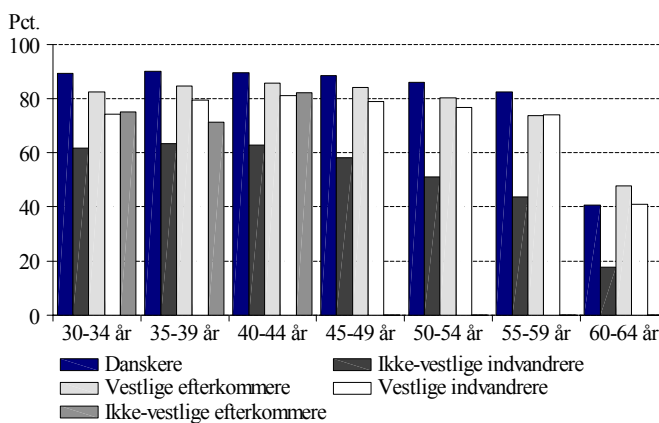
Indvandrere og efterkommere udgør knap 9 pct. af befolkningen ifølge den statistiske definition, der er anvendt, jf. boks IV.1. Aldersfordelingen for indvandrere og efterkommere adskiller sig mærkbart fra aldersfordelingen for etniske danskere, jf. tabel IV.1. Indvandrere og efterkommere fra de vestlige lande er især koncentreret i den arbejdsdygtige aldersgruppe mellem 30-64 år, mens der er færre i aldersgruppen under 20 år og over 65 år. Blandt indvandrere

Kapitlet er færdigredigeret den 12. november 2007.

1) Vestlige indvandrere i aldersgruppen 60-64 år har som den eneste gruppe en højere erhvervsfrekvens end etniske danskere i samme aldersgruppe, bl.a. fordi kun et mindretal er berettiget til efterløn.

og efterkommere fra de ikke-vestlige lande er der derimod relativt mange børn og unge, hvilket i særlig grad gælder for gruppen fra Mellemøsten og Afrika. Børn mellem 0-15 år udgør ca. 28 pct., hvor den for etniske danskere udgør knap 20 pct. Den landegruppering, der er anvendt i en del af analyserne, indeholder en underopdeling af de ikke-vestlige lande, som det fremgår af boks IV.1.

*Figur IV.1 Erhvervsfrekvenser fordelt på oprindelse, 2006*



Anm.: Erhvervsfrekvenser for ikke-vestlige efterkommere over 45 år indgår ikke i figuren, da de omfatter relativt få personer.

Kilde: Danmarks Statistik, Statistikbanken.

Tabel IV.1 Indvandrere og efterkommere fordelt på landegrupper, 1. januar 2007

	0-5 år	6-15 år	16-19 år	20-29 år	30-64 år	≥ 65 år	I alt
	Pct.						-- Antal --
Vestlige lande	3,2	4,8	2,7	19,7	54,5	15,2	150.061
Ikke vestlige lande	10,0	18,3	6,8	17,4	43,4	4,0	327.337
Heraf:							
Østeuropa, ekskl. EU	7,3	14,5	6,2	19,5	46,2	6,4	55.841
Asien og Latinamerika	7,8	15,0	6,1	19,6	47,1	4,4	109.368
Tyrkiet	8,8	20,7	8,2	18,2	40,8	3,3	56.067
Mellemøsten og Afrika	14,3	22,6	7,1	13,7	39,8	2,5	104.719
I alt, indvandrere og efterkommere	7,8	14,1	5,5	18,2	46,9	7,5	477.398
Danskere	7,2	12,7	4,7	9,6	49,5	16,3	4.910.827

Kilde: Danmarks Statistik, Statistikbanken.

**Uddannelse og hurtigt i job er vigtigt**

Der er to forhold, der kan bidrage til at integrere indvandrere og deres efterkommere på arbejdsmarkedet. Det ene er, at unge indvandrere og efterkommere sikres en erhvervskompetencegivende uddannelse. Det andet er, at nytilkomne indvandrere hurtigt finder et job.

**Uddannelse til unge er vigtigt**

Det største privatøkonomiske og samfundsøkonomiske afkast af uddannelse fås, hvis den gives til børn og unge. De mange børn og unge blandt indvandrere og efterkommere gør det vigtigt, at de får gode faglige kvalifikationer i grundskolen, der sætter dem i stand til at gennemføre en erhvervskompetencegivende uddannelse. I afsnit IV.2 ses derfor nærmere på, hvordan indvandrere og efterkommere klarer sig i grundskolen og i ungdomsuddannelserne samt på de videregående uddannelser.

Opdelingen i dansk oprindelse, indvandrer og efterkommer anvendes i dette kapitel som en statistisk definition, som sikrer, at alle personer kan placeres i en og kun en kategori.

En person er af dansk oprindelse, hvis:

- Mindst en af forældrene er både dansk statsborger og født i Danmark

En person, der ikke er af dansk oprindelse, kategoriseres som:

- Indvandrer, hvis personen er født i udlandet
- Efterkommer, hvis personen er født i Danmark

*Tabel A Gruppering af indvandrere og efterkommere*

<b>Grupper</b>	<b>Lande</b>
Vestlige lande	Island, Norge, Sverige, Finland, Østrig, Belgien, Frankrig, Tyskland, Grækenland, Irland, Italien, Luxemburg, Holland, Portugal, Spanien, Storbritannien, Cypern, Malta, Schweiz, Bulgarien, Tjekkiet, Estland, Ungarn, Letland, Litauen, Polen, Rumænien, Slovakiet, Slovenien, USA, Canada, Australien, New Zealand, Japan
Ikke-vestlige lande:	
Østeuropa uden for EU	Eksjugoslavien (ekskl. Slovenien), Albanien, Moldova, Rusland, Ukraine, Hviderusland
Asien og Latinamerika	Asien (inkl. Iran) og Latinamerika
Tyrkiet	Tyrkiet
Mellemøsten og Afrika	Libanon, Israel, Syrien, Irak, Jordan, Saudi-Arabien, Kuwait, Forenede Arabiske Emirater, Bahrain, Qatar, Oman, Yemen, Afrika

**Svært for familiesammenførte og flygtninge at finde job**

Erhvervsfrekvensen blandt indvandrere og efterkommere fra ikke-vestlige lande er markant lavere end blandt etniske danskere. Mange indvandrere blandt denne gruppe er kommet til Danmark som familiesammenførte med begrænsede kvalifikationer. Det er svært for denne gruppe at finde beskæftigelse. I afsnit IV.3 ses derfor nærmere på, hvor længe der går, før familiesammenførte indvandrere får deres første job, og hvilke brancher de ansættes i.

**Hvad bør der gøres?**

I afsnit IV.4 afsluttes med anbefalinger til, hvordan integrationen af indvandrere og efterkommere kan forbedres.

## **IV.2 Uddannelse og kvalifikationer for indvandrere og efterkommere i Danmark**

**Gode kvalifikationer vigtig**

Uddannelse er en meget væsentlig vej til integration for unge, og en række undersøgelser viser, at uddannelse er central for integrationen på arbejdsmarkedet, jf. Tænketanken (2004). Det er derfor vigtigt, at indvandrere og efterkommere klarer sig godt i det danske uddannelsessystem, og at de får en erhvervskompetencegivende uddannelse.

**Uddannelsesniveau undersøges**

I dette afsnit ses nærmere på indvandreres og efterkommeres uddannelsesniveau, og der gives en vurdering af den fremtidige udvikling i uddannelsesniveaut for denne gruppe sammenlignet med danskeres uddannelsesniveau. Det undersøges også, hvordan indvandrere og efterkommere klarer sig i grundskolen, og hvilken betydning resultaterne fra grundskolen har for, hvordan de klarer sig i ungdomsuddannelserne og på de videregående uddannelser.

**Efterkommere har et lavere uddannelsesniveau end danskere**

Efterkommere i aldersgruppen 30-34 år har et lavere uddannelsesniveau end danskere, jf. tabel IV.2. Der er således 31 pct. af efterkommere, hvis højeste uddannelse er grundskolen, mens den tilsvarende andel er 18 pct. for danskere. Desuden er der 6 pct. flere efterkommere, der har en gymnasial uddannelse som højeste uddannelse i forhold til danskere. Blandt danskere er der 73 pct., der har en erhvervskompetencegivende uddannelse i form af enten en

erhvervsuddannelse eller en videregående uddannelse, hvilket kun gælder for 49 pct. af efterkommerne.

**Oplysninger om indvandrernes uddannelse er usikre**

Indvandrernes uddannelsesniveau er også lavere end danskernes. Der er således kun ca. 35 pct., der har en erhvervs-kompetencegivende uddannelse. Oplysningerne om indvandrernes uddannelsesniveau er dog mere usikre, fordi de bl.a. bygger på en spørgeskemaundersøgelse med en svarprocent på 50, og fordi der er usikkerhed i forbindelse med oversættelse af udenlandske uddannelser til danske klassifikationer.

**Omkring 40 pct. har uddannelse fra hjemlandet**

Der er ca. 40 pct. af både vestlige og ikke-vestlige indvandrere i aldersgruppen 25-64 år, der har en medbragt uddannelse som højeste fuldførte uddannelse, jf. Integrationsministeriets indvandrerdatabase. Indvandrere fra ikke-vestlige lande har især medbragt forholdsvis korte uddannelser, mens indvandrere fra vestlige lande har medbragt uddannelser, der er fordelt mere jævnt på alle uddannelsesniveauer.

*Tabel IV.2 Højeste fuldførte uddannelse for danskere, indvandrere og efterkommerne i alderen 30-34 år pr. 1. januar 2006*

	Danskere	Efterkommere	Indvandrere
	----- Pct. -----		
Grundskolen	18	31	25
Gymnasial uddannelse	7	13	10
Erhvervsuddannelse	39	23	19
Videregående uddannelse	34	26	16
Uoplyst	1	7	28

Anm.: Oplysninger om indvandreres uddannelse er behæftet med større usikkerhed end oplysningerne om danskere og efterkommere, da de delvis bygger på spørgeskemaoplysninger om medbragt uddannelse. Usikkerheden skyldes bl.a., at svarprocenten kun er ca. 50 pct., og at det er vanskeligt at omsætte udenlandske uddannelser til danske klassifikationer.

Kilde: Danmark Statistik, Statistikbanken.

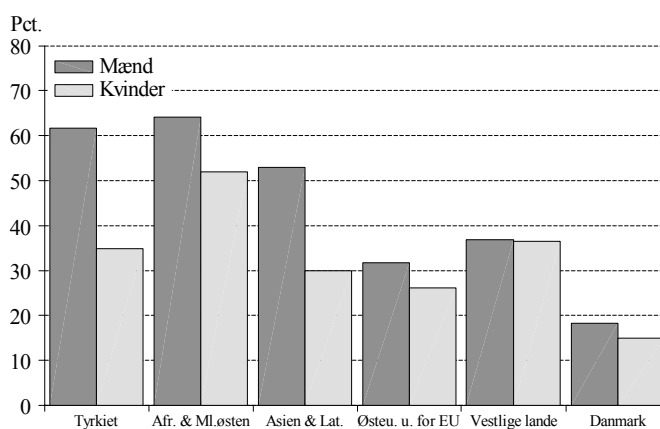
## Uddannelse i Danmark

<b>Regeringens mål</b>	Regeringens mål er, at mindst 85 pct. af alle unge skal gennemføre en ungdomsuddannelse i 2010 og mindst 95 pct. i 2015, jf. Regeringen (2007). Samtidig skal mindst 50 pct. af en ungdomsårgang gennemføre en videregående uddannelse i 2015.
<b>Opbygningen af uddannelses-systemet</b>	Efter afslutningen af grundskolen kan unge vælge at starte på en ungdomsuddannelse. Ungdomsuddannelser er opdelt i de gymnasiale uddannelser, der er studieforberevende, og erhvervsuddannelserne, der er erhvervskompetencegivende. De gymnasiale uddannelser omfatter det almene gymnasium og de erhvervsgymnasiale uddannelser. Det almene gymnasium omfatter almen studentereksamen (stx) og højere forberedelseseksamen (hf). De erhvervsgymnasiale uddannelser omfatter det tekniske gymnasium (htx) og handelsgymnasiet (hhx). Alle typer af gymnasiale eksaminer er adgangsgivende til de videregående uddannelser, der omfatter korte, mellemlange og lange videregående uddannelser. <sup>2</sup> Erhvervsuddannelserne omfatter de erhvervsfaglige uddannelser samt social- og sundhedsuddannelserne.
<b>Et øjebliksbillede af uddannelses-niveauet</b>	Et billede af, hvilket uddannelsesniveau den nuværende generation opnår, kan illustreres ved at beregne andelen af 16 til 39-årige, som afslutter en uddannelse i 2005. Hvis generationerne i fremtiden opfører sig ligesom de, der afslutter en uddannelse i 2005, vil andelen illustrere, hvordan uddannelsesniveauet vil se ud i fremtiden.
<b>Mange indvandrere og efterkommere får kun en grundskole-uddannelse</b>	Der er 18 pct. af de danske mænd og 15 pct. af de danske kvinder, som ikke afslutter en ungdomsuddannelse, jf. figur IV.2. Samlet set er der således en højere andel uden en ungdomsuddannelse end regeringens målsætning for 2010 og 2015. Andelen af indvandrere og efterkommere, som ikke gennemfører en ungdomsuddannelse, er dog langt større. Værst ser det ud for mænd fra Tyrkiet, Afrika og Mellemøsten, Asien og Latinamerika samt kvinder fra

2) Der kan dog til den enkelte videregående uddannelse stilles krav om suppleringskurser før påbegyndelsen afhængigt af ansøgerens adgangsgivende eksamen.

Afrika og Mellemøsten. Her er der over 50 pct., som ikke gennemfører en ungdomsuddannelse.

Figur IV.2 Andelen af unge uden uddannelse, 2005



Anm.: Andelenes beregnes ved at summere over overgangsfrekvenserne for den specifikke uddannelse for hvert alderstrin mellem 16 og 39 år i det givne kalenderår. Overgangsfrekvensen for et givet alderstrin beregnes ved at opgøre procentandelen, som gennemfører den pågældende uddannelse for det givne alderstrin.

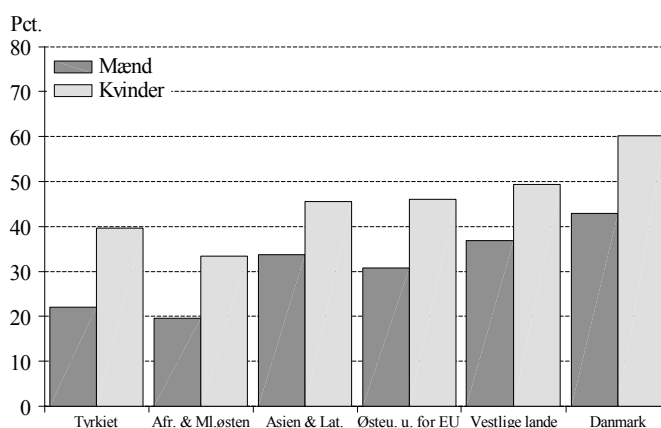
Kilde: Egne beregninger på baggrund af registerdata.

### Flere kvinder end mænd gennemfører en gymnasial uddannelse

Andelen af indvandrere og efterkommere, der gennemfører en gymnasial uddannelse, varierer betydeligt mellem oprindelsesland og køn, jf. figur IV.3. En større andel kvinder tager en gymnasial uddannelse i forhold til mændene, hvilket gælder for alle oprindelseslande. Indvandrere og efterkommere af begge køn har i langt mindre udstrækning en gymnasial uddannelse end danskere af samme køn. En gymnasial uddannelse giver mulighed for at påbegynde en videregående uddannelse, men nogle studenter vælger i stedet at påbegynde en erhvervsuddannelse.



Figur IV.3 Andelen af unge der gennemfører en gymnasial uddannelse, 2005



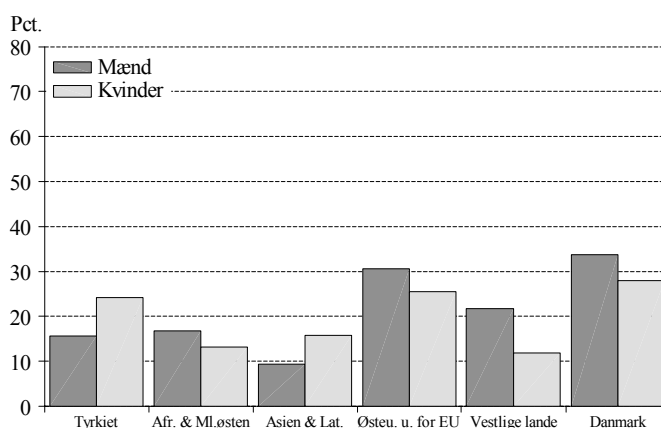
Anm.: Andelenes beregnes ved at summere over overgangsfrekvenserne for den specifikke uddannelse for hvert alderstrin mellem 16 og 39 år i det givne kalenderår. Overgangsfrekvensen for et givet alderstrin beregnes ved at opgøre procentandelen, som gennemfører den pågældende uddannelse for det givne alderstrin.

Kilde: Egne beregninger på baggrund af registerdata.

### Flest danske mænd på erhvervsuddannelserne

Kvinder med oprindelse i Tyrkiet samt mænd og kvinder med oprindelse i Østeuropa uden for EU er de grupper blandt efterkommere og indvandrere, der i størst grad gennemfører en erhvervsuddannelse, jf. figur IV.4. Der er dog en lavere andel af de nævnte grupper, som gennemfører en erhvervsuddannelse sammenlignet med danskere.

Figur IV.4 Andelen af unge der gennemfører en erhvervsuddannelse, 2005



Anm.: Andelenes beregnes ved at summere over overgangsfrekvenserne for den specifikke uddannelse for hvert alderstrin mellem 16 og 39 år i det givne kalenderår. Overgangsfrekvensen for et givet alderstrin beregnes ved at opgøre procentandelen, som gennemfører den pågældende uddannelse for det givne alderstrin.

Kilde: Egne beregninger på baggrund af registerdata.

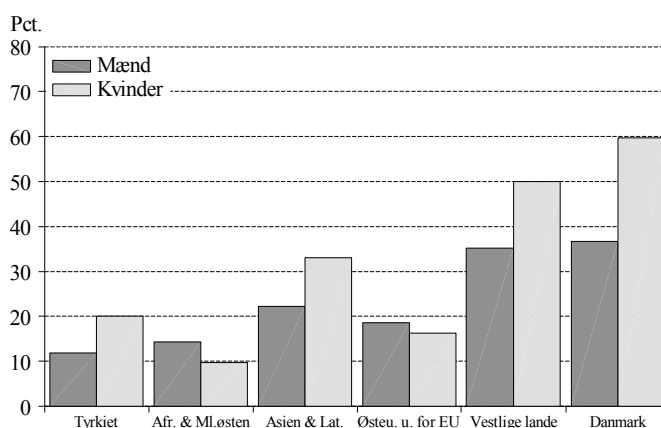
### Flest danske kvinder på de videregående uddannelser

Kvinder med dansk oprindelse har en langt højere frekvens for gennemførelse af videregående uddannelser end kvinder med oprindelse i andre lande, jf. figur IV.5. 60 pct. af de danske kvinder får en videregående uddannelse. Den mest markante forskel er i forhold til kvinder fra Mellemøsten og Afrika, hvor kun ca. 10 pct. gennemfører en videregående uddannelse. Kønsforskellene mellem mænd og kvinder er mindre for personer fra Asien og Latinamerika samt Østeuropa uden for EU, end for de øvrige grupper. Endnu en gang ligger uddannelsesfrekvensen for mænd med tyrkisk, mellemøstlig og afrikansk oprindelse meget lavt.

### Kun danske kvinder opfylder regeringsmålsætning

Indvandrere og efterkommere ligger væsentligt under regeringens mål om, at 50 pct. af en ungdomsårgang skal gennemføre en videregående uddannelse. Det samme er tilfældet for de danske mænd.

Figur IV.5 Andelen, der gennemfører en videregående uddannelse, 2005



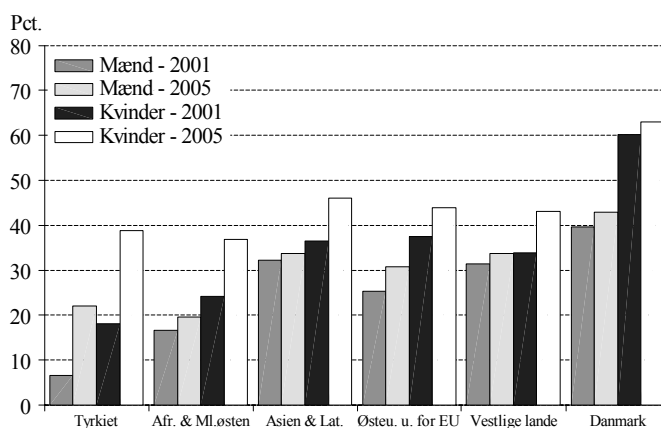
Anm.: Andelenes beregnes ved at summere over overgangsfrekvenserne for den specifikke uddannelse for hvert alderstrin mellem 16 og 39 år i det givne kalenderår. Overgangsfrekvensen for et givet alderstrin beregnes ved at opgøre procentandelen, som gennemfører den pågældende uddannelse for det givne alderstrin.

Kilde: Egne beregninger på baggrund af registerdata.

**Tegn på stigende uddannelsesfrekvenser for de gymnasiale uddannelser**

Uddannelsesfrekvenserne er opgjort i 2005, så de afspejler befolkningens sammensætning det pågældende år, samt hvorledes uddannelsessystemet har været indrettet for de pågældende personer. Uddannelsesfrekvenserne for de gymnasiale uddannelser er imidlertid steget betydeligt fra 2001 til 2005 for kvinder og mænd fra Tyrkiet og for kvinder fra Afrika, Mellemøsten, Asien og Latinamerika, jf. figur IV.6. For danskere er stigningen fra 2001 til 2005 derimod beskeden. Den stigende andel, der tager en gymnasial uddannelse, betyder, at der fremover formentlig vil være flere, som tager en videregående uddannelse end vist i figur IV.5, da der vil være flere personer, der opfylder uddannelseskravene for at starte på en videregående uddannelse.

Figur IV.6 Ændring fra 2001 til 2005 i andelen, der gennemfører en gymnasial uddannelse



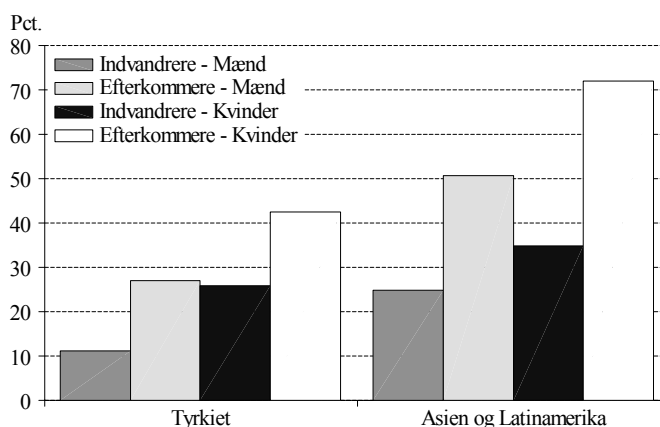
Anm.: Andelenes beregnes ved at summere over overgangsfrekvenserne for den specifikke uddannelse for hvert alderstrin mellem 16 og 24 år i det givne kalenderår. Overgangsfrekvensen for et givet alderstrin beregnes ved at opgøre procentandelen, som gennemfører den pågældende uddannelse for det givne alderstrin.

Kilde: Egne beregninger på baggrund af registerdata.

**Flere efterkommere end indvandrere tager en gymnasial uddannelse**

Den højere uddannelsesfrekvens i 2005 i forhold til 2001 skyldes bl.a., at der er flere efterkommere i forhold til indvandrere i den givne aldersgruppe i 2005 end i 2001, og flere efterkommere end indvandrere tager en gymnasial uddannelse. For både mænd og kvinder er der 16 pct.point flere efterkommere end indvandrere fra Tyrkiet, der tager en gymnasial uddannelse i 2005, jf. figur IV.7. For Asien og Latinamerika er der 26 pct.point flere mandlige efterkommere end indvandrere, der tager en gymnasial uddannelse, mens forskellen for kvinder fra denne landegruppe er hele 37 pct.point. Andelen af efterkommere fra Asien og Latinamerika, der tager en gymnasial uddannelse, er højere for både mænd og kvinder end det tilsvarende tal for danskere.

Figur IV.7 Andelen af asiater og tyrkere med en gymnasial uddannelse fordelt på efterkommere og indvandrere, 2005



Anm.: Andelenes beregnes ved at summere over overgangsfrekvenserne for den specifikke uddannelse for hvert alderstrin mellem 16 og 24 år i det givne kalenderår. Overgangsfrekvensen for et givet alderstrin beregnes ved at opgøre procentandelen, som gennemfører den pågældende uddannelse for det givne alderstrin.

Kilde: Egne beregninger på baggrund af registerdata.

**Det går fremad, men der er stadig langt til målet**

Regeringens mål om, at mindst 95 pct. af alle unge skal gennemføre en ungdomsuddannelse og mindst 50 pct. skal gennemføre en videregående uddannelse i 2015, er ikke opfyldt endnu. Der er dog en stigende andel, der gennemfører en ungdomsuddannelse. Det gælder især for kvinder. Andelen, som gennemfører en gymnasial uddannelse, er dog stadig meget lav for indvandrere, især for mænd.

**Grundskolen**

**Fagligt udbytte af grundskolen**

Grundskolen er det første trin i uddannelsessystemet, så kvalifikationer herfra har stor betydning for det videre uddannelsesforløb. Det er derfor interessant at analysere, hvad elevernes faglige udbytte er af undervisningen i grundskolen ved undervisningspligtens ophør, og hvilke faktorer der har betydning herfor. Elevernes faglige udbytte af undervisningen kan bl.a. måles ved de opnåede karakterer ved folkeskolens afgangsprøve.

**Mange indvandrere med lave karakterer går ikke til afgangsprøven**

Ved afgang fra grundskolen gives både standpunktskarakterer og prøvekarakter. Prøvekarakterer gives ved folkeskolens afgangsprøve, og det er i den betragtede periode ikke obligatorisk at afslutte med afgangsprøven.<sup>3</sup> Nogle elever valgte ikke at afslutte med en afgangsprøve, jf. tabel IV.3. Dette var i højere grad tilfældet for indvandrere og til dels også for efterkommere end for danskere. Knap 10 pct. af indvandrerne gik ikke til eksamen i skriftlig matematik og dansk. For danskere og efterkommere var tallet hhv. 3 pct. og 5 pct. Elever, som ikke gik til afgangsprøven, havde ofte meget lave standpunktskarakterer i det pågældende fag, og for indvandrere og efterkommere var standpunktskaraktererne ofte under 6. I det følgende indgår kun prøvekarakterer for de elever, som gik til afgangsprøven, da prøvekaraktererne antages at være givet ud fra ensartede vurderinger, fordi der er ekstern censur.<sup>4</sup>

- 3) Det er blevet obligatorisk at tage afgangsprøven fra 2007.
- 4) Det medfører, at resultaterne kan have en tendens til at blive for positive for indvandrere, fordi der blandt indvandrere er flere med forventet dårlige prøvekarakterer, der ikke indgår i analysen.

Tabel IV.3 *Andel, som ikke går op til afgangsprøven i grundskolen, samt gennemsnittet af standpunktskarakterer for de, som ikke går op, 2002-2006*

	Danskere	Efterkommere	Indvandrere
	----- Pct. -----		
Skriftlig dansk	2	4	9
Skriftlig matematik	3	5	8
	----- Gennemsnit -----		
Skriftlig dansk	6,7	5,9	5,5
Skriftlig matematik	6,2	5,4	5,4

Kilde: Egne beregninger på baggrund af registerdata.

### **Kvinder klarer sig bedre end mænd**

En sammenligning af karakterer for danskere, efterkommere og indvandrere viser, at der er stor forskel på deres karaktergennemsnit ved folkeskolens afgangsprøve, jf. tabel IV.4. Gennemsnittet for danskere er væsentligt højere end gennemsnittet for efterkommere og indvandrere. Efterkommere og indvandrere har omtrent samme gennemsnit, dog lidt lavere for efterkommere end indvandrere. Denne forskel er dog påvirket af landesammensætningen af efterkommere og indvandrere. Det er først og fremmest indvandrere og efterkommere fra Tyrkiet, Afrika og Mellemøsten, som får lave karaktergennemsnit. Kvinder har højere gennemsnit end mænd, uanset hvilken gruppe af oprindelseslande der betragtes.

Tabel IV.4 Gennemsnit af prøvekarakterer ved folkeskolens afgangsprøve fordelt på oprindelse, 2002-2006

	Kvinder	Mænd
	--- Gennemsnit ---	
Danskere	8,2	7,8
Indvandrere	7,5	7,2
Efterkommere	7,4	7,1
<b>Indvandrere og efterkommere</b>		
Vestlige lande	8,1	7,8
Østeuropa uden for EU	7,6	7,3
Asien og Latinamerika	7,6	7,4
Afrika og Mellemøsten	7,1	6,8
Tyrkiet	7,1	6,7
Land ikke angivet	7,6	7,0

Kilde: Egne beregninger på baggrund af registerdata.

**Svage matematikresultater for indvandrere og efterkommere**

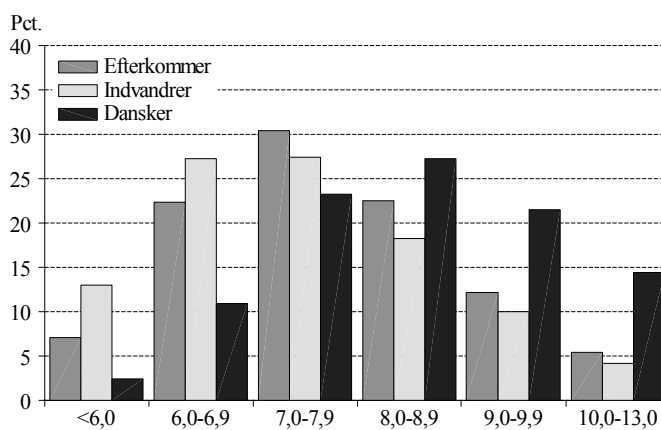
Fagkundskaber i matematik og dansk er væsentlige for at fortsætte i det videre uddannelsessystem og nødvendige for at fungere i mange jobfunktioner på arbejdsmarkedet. Her er der ligeledes stor forskel på karaktererne for danskere, efterkommere og indvandrere ved folkeskolens afgangsprøve. Danskere får højere karakterer end efterkommere og indvandrere i både skriftlig matematik og dansk, jf. figur IV.8 og IV.9. Indvandrere og efterkommere opnår stort set lige lave karakterer i skriftlig matematik, mens efterkommere opnår højere karakterer i skriftlig dansk end indvandrere.

**Svagere matematikresultater kan skyldes sprogproblemer**

Det er bemærkelsesværdigt, at forskellen mellem befolkningsgruppernes karakterer i matematik er væsentligt større end i dansk. Dette kan skyldes, at sværhedsgraden i faget matematik forøges for indvandrere og efterkommere, fordi matematikundervisningen foregår på dansk. Indvandrere og efterkommere rammes således "dobbelt" i andre fag end dansk på grund af deres manglende danskundskaber.

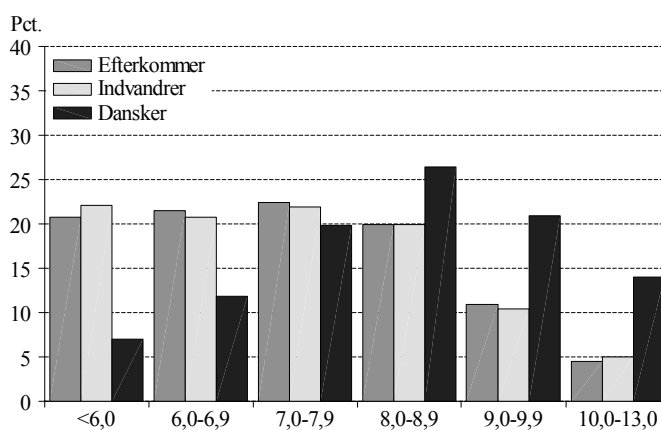


Figur IV.8 Skriftlig dansk, prøvekarakterer ved folkeskolens afgangsprøve fordelt på oprindelse, 2002-2006



Kilde: Egne beregninger på baggrund af registerdata.

Figur IV.9 Skriftlig matematik, prøvekarakterer ved folkeskolens afgangsprøve fordelt på oprindelse, 2002-2006

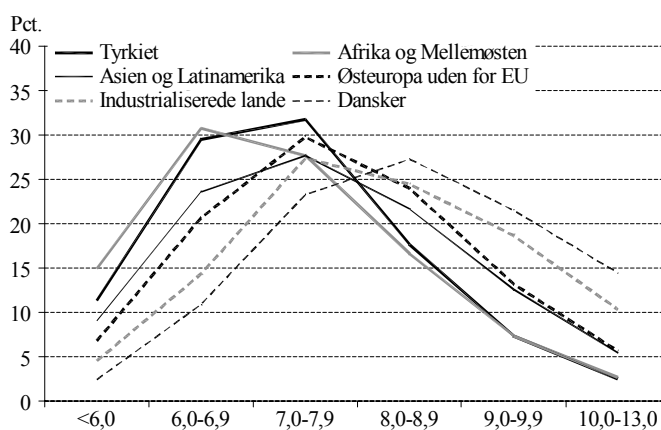


Kilde: Egne beregninger på baggrund af registerdata.

**Indvandrere fra Tyrkiet, Afrika og Mellemøsten opnår de laveste karakterer**

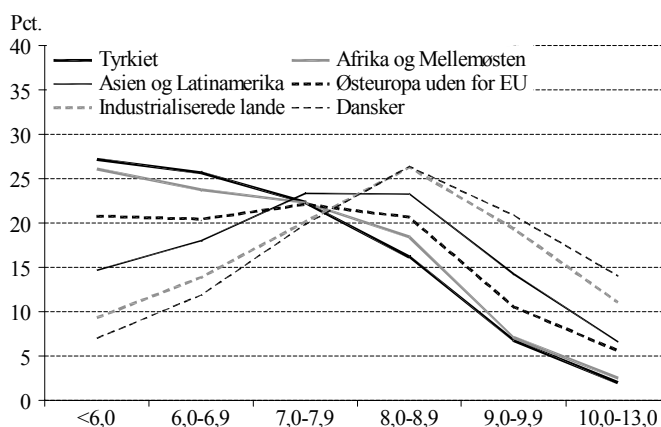
Betragtes indvandrere og efterkommere opdelt på oprindelsesområder, er det personer fra Tyrkiet, Afrika og Mellemøsten, som opnår de laveste gennemsnitlige karakterer ved folkeskolens afgangsprøve, når denne rapport's opdeling på landegrupper anvendes. Resultatet gælder både for skriftlig matematik og skriftlig dansk, jf. figur IV.10 og IV.11. Indvandrere og efterkommere fra vestlige lande opnår karakterer, der kun er lidt lavere end danskeres. Indvandrere og efterkommere fra Østeuropa uden for EU opnår forholdsvis lave karakterer i skriftlig matematik, men relativt høje karakterer i skriftlig dansk.

Figur IV.10 Skriftlig dansk, prøvekarakterer ved folkeskolens afgangsprøve fordelt efter oprindelsesland, 2002-2006



Kilde: Egne beregninger på baggrund af registerdata.

Figur IV.11 Skriftlig matematik, prøvekarakterer ved folkeskolens afgangsprøve fordelt efter oprindelsesland, 2002-2006



Kilde: Egne beregninger på baggrund af registerdata.

### Empirisk analyse

I det følgende søges forskellene mellem eksamensresultaterne for de forskellige befolkningsgrupper forklaret ved hjælp af en statistisk model. Den er baseret på en række baggrundsforhold, som forventes at påvirke de resultater, der opnås i skolen. Der anvendes en lineær regression til at forklare sammenhængen mellem karaktererne og disse forhold.

### Fire kategorier af variabler er inddraget i analyserne

De baggrundsforhold, der er inddraget i den empiriske analyse, kan deles i fire kategorier: En kategori udgøres af personens egne karakteristika, som inkluderer køn, alder og bopæl. En anden kategori af karakteristika er personens familiebaggrund, hvilket omfatter forældrenes uddannelse, forældrenes indkomst, om forældrene lever sammen, antallet af søskende, og om personen er ældst i søskendeflokken. En tredje kategori består af variabler, der vedrører den etniske baggrund, som oprindelsesland og antallet af år i Danmark. Endelig inddrages skolekarakteristika, som vedrører type af skole, udgifter pr. elev i kommunen, andelen af indvandrere og efterkommere og antallet af elever.

### Forældrenes uddannelse har ...

Den familiemæssige baggrund har normalt tendens til at påvirke uddannelsesvalget gennem påvirkningen af den

<b>... ligesom sociale normer, regler og forpligtelser betyder</b>	unges opvækstvilkår. Der forventes generelt en tendens til, at både forældrenes uddannelsesniveau og familiens indkomstniveau påvirker barnets opnåede resultater, jf. Det Økonomiske Råd (2003). Der er generelt størst sammenhæng mellem moderens og børnenes uddannelse, hvilket er et resultat, der også findes i undersøgelser for etniske minoriteter, jf. Smith og Jacobsen (2003).
<b>Indvandrings-tidspunkt har også betydning</b>	De opnåede resultater i uddannelsessystemet kan endvidere påvirkes af de sociale relationer i familien, dvs. normer, regler og forpligtelser i forhold til de øvrige medlemmer af familien. Et aspekt af disse relationer er køns- og aldersfordeling samt størrelsen af den unges søskendeflok.
<b>Ikke-vestlige indvandrere og efterkommere får lavere karakterer</b>	Endelig har det betydning, hvor længe indvandrere har opholdt sig i landet, idet det påvirker kendskabet til både sprog og normer. Som udgangspunkt må det således forventes, at efterkommere har et bedre udgangspunkt end indvandrere, fordi de har været her hele livet. Tilsvarende må det forventes, at jo yngre indvandrerens var på indvandringstidspunktet, jo bedre er vedkommendes sproglige baggrund for at klare sig i uddannelsessystemet.
<b>Langt ophold i Danmark forøger karaktererne</b>	Hovedresultatet af analysen er, at ikke-vestlige indvandrere og efterkommere får lavere karakterer end danskere i både skriftlig dansk og matematik, efter at der er korrigeret for baggrundsforhold, jf. tabel IV.5.
<b>Langt ophold i Danmark forøger karaktererne</b>	Efterkommere fra ikke-vestlige lande opnår karakterer, som er 0,3-0,4 karakterpoint lavere end danskere, når der er korrigeret for baggrundsforhold. For indvandrere fra ikke-vestlige lande er reduktionen i karaktererne større, jo kortere tid de har været i landet. Hvis de har opholdt sig over 10 år i Danmark, er reduktionen i karaktererne i samme størrelsesorden som de ikke-vestlige efterkommeres. Det er først og fremmest indvandrere fra Tyrkiet, Afrika og Mellemøsten samt Østeuropa uden for EU, der opnår væsentligt lavere karakterer end danskere, når der er korrigeret for baggrundsforhold.

Tabel IV.5 Betydning af oprindelsesbaggrund for prøvekarakterer ved folkeskolens afgangsprøve, forskel i karakterer, 2002-2006

	Skriftlig dansk		Skriftlig matematik	
	Kvinder	Mænd	Kvinder	Mænd
<b>Efterkommere</b>				
Vestlige	-0,04	0,08	0,06	0,06
Ikke-vestlige	-0,41*	-0,35*	-0,31*	-0,38*
<b>Indvandrede for 10 eller flere år siden</b>				
Vestlige	-0,24*	-0,26*	-0,05	-0,06
Ikke-vestlige	-0,37*	-0,34*	-0,27*	-0,37*
<b>Indvandrede for mellem 5 og 10 år siden</b>				
Vestlige	-0,14	-0,36*	0,15	-0,10
Ikke-vestlige	-0,73*	-0,63*	-0,33*	-0,48*
<b>Indvandrede for under 5 år siden</b>				
Vestlige	-0,69*	-0,40*	0,31*	0,56*
Ikke-vestlige	-1,21*	-1,02*	0,02	-0,14*

Anm.: Estimerne er korrigeret for alder, køn, bopæl, antal søskende, ældst af søskende, moderens og faderens uddannelse, indkomst, jobstatus, om forældrene stadig er sammen, om skolen er en efterskole, antal elever i skolen, andel af ikke-vestlige efterkommere og indvandrere i 9. klasserne på skolen og folkeskoleudgifter pr. elev i kommunen. Referencepersonen er en dansker på 17 år, der bor i København eller på Frederiksberg, som har afsluttet 9. klasse i 2002 på en ikke-efterskole med under 10 pct. af ikke-vestlige indvandrere og efterkommere i 9. klasserne på skolen, hvis forældre er ufaglærte, et job, og en disponibel ækvivaleret husstandsindkomst på 100.000 kr. \* angiver, om estimerne er signifikante på et 5 pct. niveau.

Kilde: Egne beregninger på baggrund af registerdata.

**Opholdstid betyder mest i dansk**

Hvis de ikke-vestlige indvandrere har opholdt sig i Danmark i mindre end 10 år, har det at være indvandrer en større negativ betydning på dansk karaktererne end på matematikkaraktererne.

**Efterkommere fra vestlige lande opnår lige så høje karakterer som danskere**

Efterkommere fra vestlige lande opnår lige så høje karakterer som danskere i både skriftlig dansk og matematik, når der er korrigeret for baggrundsforhold. For indvandrere fra vestlige lande er dette kun tilfældet i skriftlig matematik, mens dansk karakteren er lavere for gruppen af indvandrere, og der er en tendens til, at reduktionen i karakteren er større, jo kortere opholdet i Danmark har været. Omvendt er det bemærkelsesværdigt, at indvandrere fra vestlige lande, der

har opholdt sig i mindre end fem år i Danmark, klarer sig bedre end danskere i skriftlig matematik, når der er korrigeret for baggrundsforhold.

**Karakterforskel skyldes mere end sociale og familiemæssige forhold**

De lavere karakterer for indvandrere og efterkommere skyldes altså ikke alene, at de har andre sociale og familiemæssige forhold end danske elever, da indvandrere og efterkommere stadig får signifikant lavere karakterer, efter at der er taget højde for deres baggrundskarakteristika.

**Høj andel af elever fra ikke-vestlige lande ...**

Det er endvidere undersøgt, om andelen af ikke-vestlige indvandrere og efterkommere i skolens 9. klasser påvirker resultaterne for såvel danske elever i skolen som ikke-vestlige indvandrere og efterkommere. Resultatet er, at det har stor betydning for karaktererne i skriftlig matematik for såvel danskere som efterkommere, jf. tabel IV.6.

**... har negativ effekt på danske elevers matematik-karakterer**

For danskere er der en begrænset negativ effekt, hvis andelen af indvandrere og efterkommere fra ikke-vestlige lande er mellem 10 pct. og 30 pct. Når andelen overstiger 30 pct., er der en negativ effekt på mere end et  $\frac{1}{4}$  karakterpoint for danske elever, når resultatet måles i forhold til et referencepunkt med en andel på under 10 pct. indvandrere og efterkommere fra ikke-vestlige lande.

**Det gælder også for indvandrere og efterkommere**

For efterkommere er der også negative effekter på karaktererne i skriftlig matematik. Betydningen af andelen af indvandrere og efterkommere er generelt lidt mindre end for danske elever. For kvindelige efterkommere er den negative effekt signifikant, når andelen overstiger 15 pct., mens karakterniveauet for mandlige efterkommere påvirkes signifikant negativt, når andelen når op på over 30 pct. For indvandrere fra ikke-vestlige lande er koncentrationens effekt på karakterniveauet kun signifikant for en enkelt gruppe.

Tabel IV.6 *Betydning af andelen af ikke-vestlige indvandrere og efterkommere i skolen for prøvekarakterer ved folkeskolens afgangsprøve, forskel i karakterer, 2002-2006*

	Danskere		Efterkommere fra ikke-vestlige lande		Indvandrere fra ikke-vestlige lande	
	Kvinder	Mænd	Kvinder	Mænd	Kvinder	Mænd
<b>Skriftlig dansk</b>						
10-15 pct.	-0,02	-0,01	-0,03	-0,04	0,03	0,07
15-30 pct.	0,01	0,02	-0,06	0,05	-0,03	0,02
30-50 pct.	0,00	-0,01	0,01	0,02	-0,03	0,05
50-100 pct.	-0,15*	-0,13*	-0,11	-0,03	0,08	0,10
<b>Skriftlig matematik</b>						
10-15 pct.	-0,10*	-0,06*	0,09	-0,13	0,03	0,10
15-30 pct.	-0,15*	-0,09*	-0,22*	-0,11	-0,11	-0,06
30-50 pct.	-0,30*	-0,24*	-0,16*	-0,18*	-0,21*	0,01
50-100 pct.	-0,47*	-0,53*	-0,20*	-0,29*	-0,09	0,07

Anm.: Estimerne er korrigeret for alder, køn, bopæl, antal søskende, ældst af søskende, moderens og faderens uddannelse, indkomst, jobstatus, om forældrene stadig er sammen, om skolen er en efterskole, antal elever i skolen, andel af ikke-vestlige efterkommere og indvandrere i 9. klasserne på skolen og folkeskoleudgifter pr. elev i kommunen. Referencepersonen er en dansker på 17 år, der bor i København eller på Frederiksberg, som har afsluttet 9. klasse i 2002 på en ikke-efterskole med under 10 pct. af ikke-vestlige indvandrere og efterkommere i 9. klasserne på skolen, hvis forældre er ufaglærte, har et job, og en disponibel ækvivaleret husstandsindkomst på 100.000 kr. For efterkommere og indvandrere har referencepersonen oprindelse fra Asien og Latinamerika. \* angiver, om estimerne er signifikante på et 5 pct. niveau.

Kilde: Egne beregninger på baggrund af registerdata.

**Stort set ingen betydning for dansk karakterer**

Det er bemærkelsesværdigt, at andelen af indvandrere og efterkommere fra ikke-vestlige lande kun har en begrænset betydning for karaktererne i skriftlig dansk. I skriftlig dansk har andelen kun en signifikant negativ betydning for danskere, når andelen er over 50 pct. Indvandrere og efterkommeres resultater i skriftlig dansk påvirkes tilsyneladende ikke af dette forhold.

**Skæv fordeling af indvandrere og efterkommere på skolerne**

Godt 80 pct. af alle skoler har 9. klasser med under 10 pct. efterkommere og indvandrere fra ikke-vestlige lande, og 3 pct. har over 50 pct., jf. tabel IV.7. Det er således i knap 20 pct. af skolerne, at koncentrationen af indvandrere og efterkommere fra ikke-vestlige lande isoleret set har en negativ påvirkning af matematikresultaterne, og i 3 pct. af skolerne, at danskkaraktererne isoleret set påvirkes negativt.

*Tabel IV.7 Fordelingen af skoler efter andelen af ikke-vestlige efterkommere og indvandrere i 9. klasse, 2002-2006*

	Andel af skoler	
	-----	Pct. -----
0 pct.		48
0-10 pct.		33
10-15 pct.		6
15-30 pct.		7
30-50 pct.		3
50-100 pct.		3

Kilde: Egne beregninger på baggrund af registerdata.

**Forskellen i karaktererne kan skyldes, at det sproglige niveau er for dårligt før skolestart**

Forskelle i det sproglige niveau i dansk ved skolestart er en mulig hovedforklaring på, at inddragelse af baggrundsforhold ikke er tilstrækkeligt til at forklare forskellen i de opnåede karakterresultater mellem danskere, efterkommere og indvandrere. Det må forventes, at en stor del af de indvandrere og efterkommere, som ikke taler dansk i hjemmet, kun behersker sproget delvist. En sprogtest kan give den nødvendige viden til at tildele ekstra sprogundervisning. Fremover har kommunerne pligt til at tilbyde sprogvurdering. En række kommuner har dog praktiseret dette gennem længere tid. Det gælder bl.a. Albertslund, jf. boks IV.2.



Albertslund Kommune fik relativt tidligt mange udlændinge og dermed en betydelig andel af to-sprogede elever i folkeskolen. Kommunen blev på nogle områder en pionerkommune inden for arbejdet med at integrere to-sprogede elever i folkeskolen og indlæring af dansk, hvor mødet mellem danskere og udlændinge i skoler og daginstitutioner blev anset for en vigtig brik i integrationsprocessen. Andelen af tosprogede elever i kommunen er godt 30 pct. i 2007.

Test af sproglige færdigheder i folkeskolen og aktiv fordeling af tosprogede elever på daginstitutioner og folkeskoler i kommunen blev påbegyndt i midten af 1980'erne. Kommunens begrundelse for at fokusere på de sproglige færdigheder er, at det er en forudsætning for den videre uddannelsesindsats, at børnene er i stand til at forstå det danske sprog.

Testresultaterne vedrørende sproglige færdigheder er blevet anvendt til at forbedre og målrette undervisningen i dansk til elever med sproglige problemer. Metoden til at fordele børn i kommunens institutioner og screeningen af elever har ændret sig over årene, men her beskrives den nuværende indsats.

#### **Fordeling af elever**

Næsten alle børn i den relevante alder går i daginstitution i Albertslund, og visitationsreglerne er udformet, så der kommer en jævn fordeling af tosprogede børn i de enkelte institutioner, jf. Aaberg (2005). Derved sikres, at børnene ikke opdeles på "danske" og "etniske" institutioner.

Børnene fordeles i børnehaveklasserne efter deres skoledistrikt og efter deres kundskaber i dansk. Kommunens opdeling i skoledistrikterne indebærer en prioritering af, at der skal være en blandet elevgruppe på skolerne. Desuden fordeles eleverne efter deres sprogkundskaber, og børn med behov for en grundlæggende sprogtræning placeres på skoler med relativt ressourcestærke børn. Det medfører, at nogle børn ikke placeres på deres distriktsskole.

#### **Sproglig screening af børn i daginstitutioner og skoler**

Alle børn sprog-screenes første gang ved fireårsalderen. Formålet er at finde børn med behov for sprogstimulering og udarbejde en handleplan for sprogstimulering.<sup>a</sup> Alle børn, der havde behov for ekstra sprogstimulering i fire-

a) Denne test gennemføres fremover i treårsalderen som følge af implementeringen af nationale sprogtest for alle treårige.

*Fortsættes*

årsalderen screenes igen i børnehaveklassen og 1. klasse.

I 3. og 6. klasse undersøges alle elevers læsefærdigheder. Læsetestene anvendes i hele landet, og det gør det principielt muligt at sammenligne børn i Albertslund med børn i andre kommuner.

De afsluttende test af børnenes færdigheder i grundskolen er de nationale test og prøver ved afslutningen af 9. klasse, hvor der både er intern og eksternt vurdering af prøveresultaterne.

#### **Indsats for at forbedre sproglige færdigheder**

Indsatsen for at forbedre sproget for børn med særligt behov herfor starter med sprogstimulering i børnehaven eller i førskolegruppen for de 3-6-årige.

I børnehaveklassen og 1. klasse undervises børnene med et ikke-alderssvarende dansk i mindre grupper i basisdansk, mens børn med mindre sproglige mangler får supplerende undervisning. Undervisningen i basisdansk udgør 10 timer om ugen i børnehaveklassen og 12 timer om ugen i 1. klasse.

#### **Resultater af sprogtest og prøver i skolen**

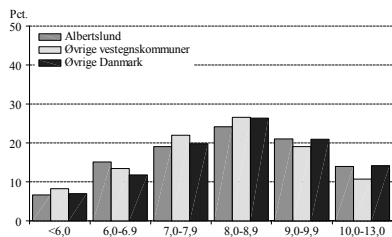
Det fremgår af undersøgelsen af de sproglige færdigheder for de børn, der havde mangler i deres sproglige færdigheder i fireårsalderen, at 60 pct. af de tosprogede elever i børnehaveklassen fortsat har behov for en ekstraordinær indsats for at forbedre deres sprog, og ca. 25 pct. har behov for basisdansk. Indsatsen følges op i børnehaveklassen og første klasse med screeninger, der viser, at henholdsvis 50 pct. og 25 pct. fortsat har sproglige færdigheder under det alderssvarende niveau.

Læseprøverne i 3. og 6. klasse måler elevernes forståelse af en tekst og deres læsefærdigheder, og resultaterne viser, at de tosprogede elever ikke har kvalifikationer svarende til landsnormen, mens eleverne med dansk oprindelse har resultater over landsnormen. Resultaterne i kommunen er forbedret i løbet af de seneste syv år, hvor disse test er gennemført.

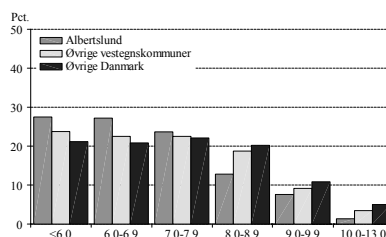
Karaktererne ved afgangsprøven i 9. klasse i 2002-06 viser, at danskere i Albertslund Kommune klarer sig bedre end danskere fra de øvrige vestegnskommuner i skriftlig matematik og omtrent lige så godt som danskere i resten af Danmark, jf. figur A. Indvandrere og efterkommere i Albertslund Kommune har derimod et lavere karaktergennemsnit end både indvandrere og efterkommere fra de øvrige vestegnskommuner og fra det øvrige Danmark.

Figur A. Skriftlig matematik, prøvekarakterer ved folkeskolens afgangsprøve, 2002-06

Danskere



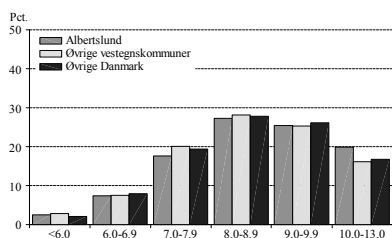
Indvandrere og efterkommere



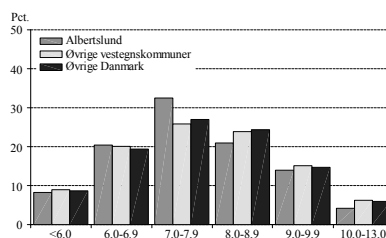
Der er omtrent en lige stor andel i Albertslund Kommune, de øvrige vestegnskommuner og det øvrige Danmark, der får en prøvekarakter i skriftlig dansk under 7, jf. figur B. Dette gælder både for danskere, indvandrere og efterkommere. For danskere er der flere i Albertslund Kommune, der får en skriftlig matematikkarakter mellem 10 og 13 end både de øvrige vestegnskommuner og det øvrige Danmark, og der er færre, der får en karakter mellem 7 og 8. For indvandrere og efterkommere er der flere, der får en karakter mellem 7 og 9, og færre, der får en karakter mellem 10 og 13, i forhold til de øvrige vestegnskommuner og Danmark.

Figur B. Skriftlig dansk, prøvekarakterer ved folkeskolens afgangsprøve, 2002-06

Danskere



Indvandrere og efterkommere



**Albertslund klarer sig ikke bedre**

Albertslund Kommune har et forbrug pr. skoleelev, der ligger over landsgennemsnittet og gennemsnittet for Vestegnen, om end der er kommuner i omegnen med tilsvarende udgifter. Det er dog ikke lykkedes for Albertslund Kommune at opnå resultater, der forbedrer indvandreres og efterkommeres karakterer i grundskolen i et sådant omfang, at de når samme niveau som gennemsnittet af landets kommuner, hvilket bl.a. kan skyldes Albertslunds højere andel af ikke-vestlige indvandrere og efterkommere. Resultatet omfatter 9. klasser i 2002-06, som ikke har været omfattet af den nuværende ordning.

**Resultater fra PISA-undersøgelsen**

**PISA en alternativ metode til test af kundskaber**

PISA (Programme for International Student Assessment) er en alternativ metode til vurdering af kompetencer hos unge ved afslutningen af den undervisningspligtige periode. Hensigten med PISA er at måle faglig kunnen i områderne læsning, matematik og naturfag, jf. Meiding mfl. (2004). Der er gennemført en undersøgelse for Danmark, hvor der er særligt fokus på indvandrere og efterkommere fra ikke-vestlige lande, jf. Egelund og Tranæs (2007). Det overordnede resultat er, at indvandrere fra ikke-vestlige lande helt generelt opnår lavere score end danske børn, hvad angår færdigheder i såvel læsning, matematik og naturfag. PISA-undersøgelsen finder ligeledes, at en del af forklaringen på de svagere resultater er, at forældrene til børn fra ikke-vestlige lande har et lavere uddannelsesniveau.

**Stor forskel blandt forskellige indvandrergrupper**

PISA-undersøgelsen finder – ligesom analysen ovenfor – at moderens uddannelsesbaggrund har mindre betydning for læsefærdigheden for indvandrere og efterkommere fra ikke-vestlige lande end for danskere. Herudover findes, at det talte sprog i hjemmet har stor betydning for læsefærdigheden blandt unge.

**En høj koncentration af ikke-vestlige indvandrere betyder svagere resultater**

En medvirkende forklaring på, at børn fra ikke-vestlige lande har svagere resultater, er ifølge PISA-undersøgelsen, at indvandrere befinder sig på etnisk koncentrerede skoler. PISA-undersøgelsens resultat er, at ikke-vestlige indvandre-re, der går på skoler, hvor den etniske koncentration er under 10 pct., klarer sig væsentlig bedre i læsning, end hvis

de går på skoler, hvor den etniske koncentration er over 10 pct. Dette gælder selv efter, at der er taget højde for forældrenes uddannelsesniveau og stilling. Herudover finder PISA-undersøgelsen, at danske elever klarer sig relativt dårligere i læsning, når de går på skoler, hvor den etniske koncentration er over 50 pct., end danske elever på skoler, hvor koncentrationen er lavere end 50 pct. Resultatet for danskere er i overensstemmelse med ovenstående analyse for skriftlig dansk karakter. Derimod kunne analysen ovenfor ikke påvise nogen negativ effekt af etnisk koncentration på ikke-vestlige indvandreres læsefærdigheder.

### **Opsummering af resultater om grundskolen**

- Indvandrere og efterkommere fra ikke-vestlige lande får signifikant lavere karakterer end danske elever ved 9. klasses afgangsprøver. En markant større andel af indvandrere og efterkommere opnår mindre end 6 ved afgangsprøverne, og færre får høje karakterer
- De inkluderede baggrundsvariable kan kun forklare en del af indvandreres og efterkommeres lavere karakterniveau
- For indvandrere har varigheden af opholdet i Danmark positiv indflydelse på karakteren i dansk
- En høj andel af indvandrere og efterkommere på skolen har negativ indflydelse på matematikkaraktererne for danske elever og efterkommere
- Andelen af indvandrere og efterkommere har stort set ikke betydning for dansk karaktererne. Dog påvirkes danske elevers karakter negativt, når andelen overstiger 50 pct.

### **Ungdomsuddannelse**

#### **Stort frafald for indvandrere og efterkommere**

Tidligere undersøgelser har peget på, at indvandrere og efterkommere fra ikke-vestlige lande har et meget stort frafald fra ungdomsuddannelserne, jf. Tænk tanken om udfordringen for integrationsindsatsen i Danmark (2004). Det betyder, at en stor andel af indvandrere og efterkommere har risiko for ikke at opnå en erhvervskompetencegivende uddannelse.

**Statistisk analyse af valg og gennemførelse af uddannelse**

Det er derfor et centralt emne for dette afsnit at undersøge, hvilke faktorer der er med til at bestemme de unges valg af ungdomsuddannelse og gennemførelsen af denne. Herunder analyseres det, i hvilket omfang de opnåede karakterer i skriftlig matematik og skriftlig dansk ved folkeskolens afgangsprøve kan bidrage til at forklare valget af og sandsynligheden for at gennemføre uddannelsen. Herudover inddrages personlige baggrundsforhold i forklaringen af resultaterne. Herudfra vurderes, om der er særlige forhold for indvandrere og efterkommere, der er medvirkende til at forklare denne gruppes sandsynlighed for at gennemføre en ungdomsuddannelse.

**Påbegyndelse af en ungdomsuddannelse**

Udgangspunktet for analyserne er, at hovedparten af de unge danskere, indvandrere og efterkommere påbegynder en uddannelse umiddelbart efter afslutningen af grundskolen. I 2002 startede  $\frac{1}{3}$  af mændene på en erhvervsuddannelse, ca. halvdelen startede på en gymnasial uddannelse, mens de resterende ca. 15 pct. ikke påbegyndte en ungdomsuddannelse. Denne fordeling gælder for såvel danske mænd som mandlige indvandrere og efterkommere. For kvindernes vedkommende startede knap 20 pct. af danske kvinder på en erhvervsuddannelse, mens det tilsvarende tal for kvindelige indvandrere og efterkommere var 25 pct. To ud af tre danske kvinder, som afsluttede grundskolen, startede på en gymnasial uddannelse, mens det var ca. 60 pct. af de kvindelige indvandrere og efterkommere, der startede en gymnasial uddannelse. Også blandt kvinderne var der således i alle tre befolkningsgrupper en restgruppe på ca. 15 pct., som ikke startede på nogen ungdomsuddannelse.

**Lavere karakterer fører ikke til lavere påbegyndelse af ungdomsuddannelse**

Det er således et bemærkelsesværdigt positivt resultat, at indvandreres og efterkommeres lavere karakterer ved folkeskolens afgangsprøver ikke umiddelbart fører til, at en større andel af denne gruppe opgiver at starte på en ungdomsuddannelse. Det er ligeledes positivt, at den andel af indvandrere og efterkommere, der starter på henholdsvis en erhvervsuddannelse og en gymnasial uddannelse, er af samme størrelsesorden som for danskere.

<b>Statistisk analyse af unges valg af ungdomsuddannelse</b>	I det følgende undersøges først de unges valg af uddannelse ved hjælp af en statistisk model. Analysen angiver, hvordan sandsynligheden for valg af en given uddannelse påvirkes af personlige og andre karakteristika, herunder karakterer ved folkeskolens afgangsprøver. Resultaterne måles i forhold til en referenceperson, jf. boks IV.3 for en mere detaljeret beskrivelse. Der er i analyserne taget højde for, at familiemæssige forhold som antallet af søskende, ældst af søskende, om forældrene er samboende, og fødested har betydning for påbegyndelse af en uddannelse.
<b>Karakterer afgørende for gymnasial uddannelse</b>	Det er et hovedresultat, at lavere karakterer i såvel skriftlig dansk som skriftlig matematik reducerer sandsynligheden for at starte på en gymnasial uddannelse. Dette gælder både mænd og kvinder, jf. tabel IV.8.
<b>Øget sandsynlighed for erhvervsuddannelse ved lave karakterer</b>	Derimod betyder lavere karakterer end 8-9 i såvel skriftlig dansk som skriftlig matematik, at sandsynligheden for at starte en erhvervsuddannelse er højere. Hvis f.eks. en mand har opnået 6-7 i skriftlig dansk, er sandsynligheden ca. 20 pct.point større for, at han har valgt en erhvervsuddannelse. <sup>5</sup>
<b>Forældrebaggrund har betydning</b>	Hvis faderen og moderen har lange videregående uddannelser, øger det sandsynligheden for at vælge en gymnasial uddannelse, mens det reducerer sandsynligheden for at vælge en erhvervsuddannelse.
<b>Indvandrere har forøget tilbøjelighed til at vælge en gymnasial uddannelse</b>	Det er bemærkelsesværdigt, at det har en signifikant positiv påvirkning af sandsynligheden for at vælge en gymnasial uddannelse at være indvandrer eller efterkommer for både mænd og kvinder. Tilsvarende er der en signifikant negativ påvirkning af sandsynligheden for at vælge erhvervsuddannelse for mandlige indvandrere og efterkommere, mens dette ikke er tilfældet for kvinder med denne oprindelse.

- 5) Analysen er ligeledes gennemført særskilt for indvandrere og efterkommere (resultater ikke rapporteret), og også i denne analyse findes den positive sammenhæng mellem karakterer ved folkeskolens afgangsprøve og påbegyndelse af en gymnasial uddannelse og den negative sammenhæng mellem karakterer og påbegyndelse af erhvervsuddannelse.

Kapitlets analyser af sandsynlighederne for at påbegynde og gennemføre uddannelser er udarbejdet på baggrund af registerdata, der bl.a. indeholder oplysninger om personers igangværende og højest fuldførte uddannelse.

Der tages udgangspunkt i to befolkningsgrupper, der følges igennem uddannelsessystemet. I analyserne i tabel IV.8, IV.10 og IV.11 følges de 16-17 årige, som færdiggør folkeskolens 9. eller 10. klasse i 2002, i tre år. I analyserne i tabel IV.14-IV.15 følges unge, der afslutter en gymnasial uddannelse i 1996, frem til 2005.

Den anvendte estimationsmetode er probit regression. Den afhængige variabel i denne regression antager værdien 1, hvis hændelsen er indtruffet, og 0, hvis den ikke er indtruffet. Hændelsen kan være, at personen påbegynder en ungdomsuddannelse. På baggrund af personlige karakteristika estimeres sandsynligheden for, at hændelsen er indtruffet for en person med givne karakteristika.

Tallene i de nævnte tabeller angiver effekten på den estimerede sandsynlighed af at ændre på et karakteristika ad gangen. Eksempelvis er den estimerede sandsynlighed for, at en mand har påbegyndt en erhvervsuddannelse, 34 pct., mens en indvandrer med samme karakteristika vil have en sandsynlighed på 26 pct. Dermed er effekten af at ændre på det ene karakteristikum "oprindelse" lig med -8 pct.point.



Tabel IV.8 Socioøkonomiske og etniske faktorerers betydning for den marginale sandsynlighed for at påbegynde en given ungdomsuddannelse

	Erhverv		Gymnasial	
	Mænd	Kvinder	Mænd	Kvinder
	----- Sandsynlighed -----			
Mor faglært	-0,01	-0,01*	0,03*	0,04*
Mor videregående	-0,11*	-0,09*	0,15*	0,13*
Mor uden for arbejdsstyrken	-0,01	-0,01	-0,02	-0,05*
Mor arbejdsløs	-0,04*	0,01*	0,00	-0,04*
Far faglært	0,00	-0,01*	0,02*	0,05*
Far videregående	-0,13*	-0,06*	0,18*	0,11*
Far uden for arbejdsstyrken	-0,02	0,01	-0,02	-0,05*
Far arbejdsløs	-0,01*	0,00*	-0,04*	-0,04
Dansk mangler	0,15*	0,03*	-0,32*	-0,14*
Dansk < 6	0,25*	0,14*	-0,42*	-0,44*
Dansk 6-7	0,20*	0,10*	-0,27*	-0,24*
Dansk 10-13	-0,17*	-0,09*	0,18*	0,12*
Matematik mangler	0,07*	0,13*	-0,22*	-0,33*
Matematik <6	0,19*	0,24*	-0,47*	-0,51*
Matematik 6-7	0,20*	0,13*	-0,32*	-0,23*
Matematik 10-13	-0,15*	-0,08*	0,18*	0,09*
Indvandrere	-0,08*	-0,05*	0,22*	0,17*
Efterkommere	-0,08*	-0,03*	0,24*	0,18*
Sandsynlighed <sup>a)</sup>	0,34	0,18	0,52	0,66
	----- Antal -----			
Observationer	23.064	23.500	23.064	23.500

a) Angiver sandsynligheden for at påbegynde en given ungdomsuddannelse for en gennemsnitsperson.

Anm.: Referencepersonen er en dansk person mellem 16-17 år, der ved folkeskolens afgangsprøve fik mellem 8-9 i skriftlig matematik og skriftlig dansk. Vedkommende er født i København eller på Frederiksberg som ældste barn, forældrene er samboende og ufaglærte. I estimationerne er der korrigeret for, at der mangler oplysninger for en mindre del af forældrene. \* angiver, at koefficienten er signifikant på et 5 pct.niveau.

Kilde: Egne beregninger på baggrund af registerdata.

**Indvandrere og efterkommere har lavere karakterer, når de starter ungdomsuddannelse**

Indvandrere og efterkommere, der påbegynder en gymnasial uddannelse, har i gennemsnit et lavere karakterniveau ved folkeskolens afgangsprøver end de danske unge, der starter på en gymnasial uddannelse. Dette skyldes en kombination af indvandreres og efterkommeres generelt lavere karakterer ved folkeskolens afgangsprøve og tendensen til, at indvandrere og efterkommere alt andet lige i højere grad vælger en gymnasial uddannelse. Indvandreres og efterkommeres generelt lavere karakterniveau ved folkeskolens afgangsprøver betyder også, at de indvandrere og efterkommere, der starter på en erhvervsuddannelse, har lavere gennemsnitlige karakterer fra folkeskolens afgangsprøve end de danskere, der starter på en erhvervsuddannelse.

**Karaktererne er markant lavere**

Gennemsnittet for prøvekarakterer for indvandrere og efterkommere er mellem 0,3-0,6 karakterpoint lavere ved påbegyndelse af en given ungdomsuddannelse, når resultaterne sammenlignes for et givet køn, jf. tabel IV.9. Ses der særskilt på prøvekaraktererne i fagene skriftlig dansk og skriftlig matematik, er forskellen mellem indvandrere og efterkommere på den ene side og danskere på den anden side markant større. Ved de gymnasiale uddannelser er forskellen på  $\frac{3}{4}$  karakterpoint, når henholdsvis kvinder og mænd sammenlignes indbyrdes. Eksempelvis er den gennemsnitlige karakter i skriftlig dansk for kvindelige indvandrere og efterkommere, der starter på en gymnasial uddannelse, på 8,1, mens den for danske kvinder er 8,8.

*Tabel IV.9 Karakterer fra folkeskolens afgangsprøve fordelt på uddannelsesstart*

	Gymnasial				Erhvervsuddannelse			
	Piger		Drenge		Piger		Drenge	
	Indv.	Dk	Indv.	Dk	Indv.	Dk	Indv.	Dk
Skriftlig dansk	8,1	8,8	7,6	8,4	6,7	7,5	6,3	6,9
Skriftlig matematik	7,5	8,3	8,1	8,9	5,5	6,5	6,1	7,2
Prøvekarakter <sup>a)</sup>	8,3	8,6	8,2	8,5	6,8	7,4	6,7	7,3

a) Gennemsnittet af samtlige karakterer.

Kilde: Egne beregninger på baggrund af registerdata.

**Gennemførelse af en ungdomsuddannelse**

I det følgende undersøges sandsynligheden for at gennemføre en ungdomsuddannelse, og om sandsynligheden for at falde fra er større for indvandrere og efterkommere, hvis der ligesom i de hidtidige analyser korrigeres for baggrundskarakteristika og opnåede karakterer. I denne forbindelse er det helt centralt, at indvandrere og efterkommere opnår lavere karakterer end etniske danskere ved folkeskolens afgangsprøve.

**Hvordan er det gået efter tre år?**

Forklaringer på sandsynligheden for at gennemføre en ungdomsuddannelse undersøges med samme type statistisk analyse, som blev anvendt ovenfor. Analysen gennemføres ved at betragte de unge tre år efter, at de startede på en ungdomsuddannelse i 2002. Dette årstal er valgt, fordi det er det første år, vi har oplysninger om karakterer i grundskolen. Databegrænsninger betyder således, at det er en ret kort tidsperiode, der undersøges. For de gymnasiale uddannelser er den korte tidsperiode et lidt mindre problem, da de fleste gennemfører en gymnasial uddannelse i løbet af tre år. En begrænsning ved analysen er dog, at vi ikke medtager de personer, der f.eks. dropper ud af gymnasiet et par år og derefter starter igen på en gymnasial uddannelse.

**De fleste er endnu ikke færdige med en erhvervsuddannelse**

Det er et større problem på erhvervsuddannelserne, da kun knap 2 pct. af de etniske danskere og knap 4 pct. af indvandrere og efterkommerne, der har påbegyndt en erhvervsuddannelse i 2002, har afsluttet den i 2005. Det skyldes, at de fleste erhvervsuddannelser er normeret til mere end tre år, og at rigtig mange vælger at påbegynde en ny uddannelse frem for den, de valgte i første omgang. Vi har derfor valgt at analysere, om de unge, der påbegyndte en erhvervsuddannelse, stadig er i gang i 2005. Det er et mål for, hvem der formodentlig fortsætter og antagelig gennemfører en uddannelse.

**Lavere sandsynlighed for at indvandrere fortsat er i gang**

Udgangspunktet for analysen er, at frafaldet er væsentligt større blandt indvandrere og efterkommere end blandt danskere i løbet af den treårige periode. Der er 47 pct. af indvandrerne, der stadig er i gang med en erhvervsuddannelse efter tre år, mens det gælder 68 pct. af danskerne. Frafaldet er således godt 20 pct.point større blandt indvandrere og efterkommere i løbet af de første tre år.

**Karaktererne vigtig for at afslutte gymnasiale uddannelser**

For de gymnasiale uddannelser har niveauet for de skriftlige karakterer fra folkeskolens afgangsprøver en væsentlig betydning for risikoen for ikke at have afsluttet. Et karakterniveau under 6 i enten dansk eller matematik reducerer sandsynligheden for at fuldføre med 17 pct. og 30 pct. for henholdsvis kvinder og mænd. Danskarakterer betyder mest for mænd, mens matematikkarakterer betyder lidt mere for kvinder, jf. tabel IV.10.<sup>6</sup>

**Mindre betydning af karakterer for at være i gang i erhvervsuddannelser**

For elever på erhvervsuddannelserne er sammenhængen mellem sandsynligheden for fortsat at være i gang efter tre år og karaktererne i dansk og matematik ved folkeskolens afgangsprøve væsentligt mindre udtalt. For kvindelige elever har karaktererne ingen signifikant effekt, mens den er signifikant positiv for mænd. Effekten på sandsynligheden er dog langt svagere end i tilfældet med gymnasiale uddannelser.

**Forældres uddannelse vigtigst for gymnasiale uddannelser**

Baggrundsforhold har også betydning for sandsynligheden for fortsat at være i gang. For de gymnasiale uddannelser har både faderens og moderens uddannelsesniveau en positiv effekt på sandsynligheden for at fuldføre. For erhvervsuddannelserne er resultaterne mere blandede. For drenge er der en positiv virkning af, at faderen er faglært, mens der for piger er en positiv virkning af, at faderen har en videregående uddannelse.

6) Analysen er ligeledes gennemført for gruppen af indvandrere og efterkommere alene. I disse resultater er effekten af karakterniveauet større for mandlige elever og mindre for kvindelige elever end ved den generelle analyse. For begge køn er der fortsat en kraftig samvariation mellem karakterer i skriftlig dansk og i skriftlig matematik ved folkeskolens afgangsprøver og sandsynligheden for fortsat at være i gang.

Tabel IV.10 Socioøkonomiske og etniske faktorerers betydning for den marginale sandsynlighed for at være i gang med en erhvervsuddannelse efter tre år og have gennemført en gymnasial uddannelse

	Erhverv		Gymnasial	
	Mænd	Kvinder	Mænd	Kvinder
	----- Sandsynlighed -----			
Mor faglært	0,03*	0,00	0,01	0,01
Mor videregående	-0,03	-0,05	0,03*	0,02*
Mor uden for arbejdsstyrken	-0,02	-0,03	-0,04*	-0,05*
Mor arbejdsløs	-0,08*	-0,05	-0,01	-0,02
Far faglært	0,06*	-0,02	0,03*	0,02*
Far videregående	-0,03	0,07*	0,06*	0,03*
Far uden for arbejdsstyrken	-0,07*	-0,02	-0,02*	-0,02*
Far arbejdsløs	-0,06	-0,03	0,01*	0,02*
Dansk mangler	0,04	-0,03	-0,08*	0,06*
Dansk < 6	0,05*	0,02	-0,30*	-0,17*
Dansk 6-7	0,06*	0,02	-0,10*	-0,06*
Dansk 10-13	-0,09*	-0,03	0,04*	0,03*
Matematik mangler	-0,14*	0,04	-0,08*	-0,10*
Matematik <6	-0,14*	-0,07*	-0,22*	-0,27*
Matematik 6-7	-0,06*	-0,02	-0,12*	-0,09
Matematik 10-13	0,06	-0,09	0,09*	0,05
Indvandrere	-0,09*	-0,05	-0,04*	0,02
Efterkommere	-0,11*	-0,08	0,02	0,03
Sandsynlighed <sup>a)</sup>	0,67	0,49	0,76	0,80
	----- Antal -----			
Observationer	7.758	4.227	11.915	15.416

a) Angiver sandsynligheden for at påbegynde en given ungdomsuddannelse for en gennemsnitsperson.

Anm.: Referencepersonen er en dansk person mellem 16-17 år, der ved folkeskolens afgangsprøve fik mellem 8-9 i skriftlig matematik og skriftlig dansk. Vedkommende er født i København eller på Frederiksberg som ældste barn, forældrene er samboende og ufaglærte. I estimationerne er korrigeret for, at der mangler oplysninger for en mindre del af forældrene. \* angiver, at variabelen er signifikant på 5 pct.niveau.

Kilde: Egne beregninger på baggrund af registerdata.

<b>Frafald forklares delvist af lavere karakterer</b>	Det betydeligt større frafald blandt indvandrere og efterkommere kan således i betydeligt omfang forklares ved indvandrere og efterkommeres lavere karakterniveau og betydningen af de øvrige baggrundsvariable. Især for mandlige indvandrere og efterkommere er der imidlertid en forøget sandsynlighed for frafald – især fra erhvervsuddannelserne – der ikke forklares af opnåede karakterer og de øvrige medtagne baggrundsforhold. For mandlige indvandrere er den forøgede sandsynlighed for frafald fra erhvervsuddannelserne på 9 pct., mens den er på 11 pct. for efterkommere. Mandlige indvandrere har også et forøget frafald fra de gymnasiale uddannelser på 4 pct. Der er ikke tilsvarende forøget frafald for kvindelige indvandrere eller efterkommere.
<b>Ikke kun et problem i grundskolen men også i ungdomsuddannelserne</b>	Det betyder, at selvom en betydelig del af indvandrernes og efterkommernes meget store ekstra frafald fra især erhvervsuddannelser kan forklares ved disse gruppers svagere udgangspunkt ved påbegyndelsen af uddannelsen, er der også særlige forhold ved ungdomsuddannelserne, som bidrager til de mandlige indvandrere og efterkommeres store frafald fra ungdomsuddannelserne.
<b>Analyser af restgruppen</b>	Der er gennemført en tilsvarende statistisk analyse af restgruppen, som ikke er i gang med en ungdomsuddannelse efter tre år. Denne gruppe indeholder 30 pct. af de unge indvandrere og efterkommere og omkring 20 pct. af de unge danskere, jf. tabel IV.11.
<b>Matematikkarakterer er afgørende for risiko for at komme i restgruppen</b>	Resultatet af analysen er, at lave matematikkarakterer er en god indikator for risikoen for at være i restgruppen. Dette gælder for både mænd og kvinder og indvandrere og efterkommere isoleret. Hvis matematikkarakteren er mindre end 6, er sandsynligheden for at være i restgruppen 24 pct. højere for kvinder, end hvis matematikkarakteren ligger mellem 8 og 9.

Tabel IV.11 Restgruppen: Socioøkonomiske og etniske faktorerers betydning for den marginale sandsynlighed for ikke at starte en ungdomsuddannelse eller være holdt op i 2005

	Mænd		Kvinder	
	Indvandre og efterkommere	Alle	Indvandre og efterkommere	Alle
	----- Sandsynlighed -----			
Mor faglært	0,00	-0,03	-0,02	-0,03*
Mor videregående	0,06	-0,03*	-0,09*	-0,04*
Mor uden for arbejdsstyrken	0,03	0,03*	0,01	0,04*
Mor arbejdsløs	-0,07	0,02	-0,02	0,04*
Far faglært	-0,08*	-0,05*	-0,02	-0,03*
Far videregående	0,01	-0,06	-0,04	-0,04*
Far uden for arbejdsstyrken	0,01	0,05	0,00	0,03*
Far arbejdsløs	-0,01	0,03	0,02	0,01
Dansk mangler	0,19*	0,10*	0,12	0,06*
Dansk < 6	0,19*	0,11*	0,13*	0,15*
Dansk 6-7	0,10*	0,05*	0,11*	0,07*
Dansk 10-13	-0,10	-0,02*	0,06	-0,02*
Matematik mangler	0,35*	0,19*	0,33*	0,21*
Matematik <6	0,35*	0,24*	0,37*	0,28*
Matematik 6-7	0,14*	0,11*	0,17*	0,12*
Matematik 10-13	0,03	-0,07*	0,00	-0,04*
Vestlige indvandrere, <5 år	-0,02	•	-0,01	•
Vestl. indvandrere, 5-10 år	0,05	•	0,21*	•
Vestl. indvandrere, >10 år	-0,05	•	-0,09	•
Ikke-vestl. indv., <5 år	-0,07	•	-0,01	•
Ikke-vestl. indv., 5-10 år	-0,01	•	-0,04	•
Ikke-vestl. indv., >10 år	-0,01	•	0,01	•
Ikke-vestlige efterkommere	-0,06	•	-0,01	•
Indvandrere	•	0,02	•	-0,05*
Efterkommer	•	-0,02	•	-0,05*
Sandsynlighed <sup>a)</sup>	0,31	0,19	0,28	0,20
	----- Antal -----			
Observationer	1.521	23.064	1.562	23.500

a) Angiver sandsynligheden for at påbegynde en given ungdomsuddannelse for en gennemsnitsperson.

Anm.: Referencepersonen er mellem 16-17 år, født i København og på Frederiksberg som ældste barn, hvis forældre er samboende og ufaglærte, der ved folkeskolens afgangsprøve fik mellem 8-9 i skriftlig matematik og skriftlig dansk. For indvandrere er referencepersonen en efterkommer af vestlige indvandrere. I estimationerne er korrigeret for, at der mangler oplysninger for en mindre del af forældrene. \* angiver, at variablen er signifikant på 5 pct.niveau.

Kilde: Egne beregninger på baggrund af registerdata.

<b>For indvandrere og efterkommere har danskkarakterer også betydning</b>	<p>Danskkarakterer har ikke helt så stor betydning for risikoen for at være i restgruppen. Effekten af lave danskkarakterer er signifikant for både mænd og kvinder og for indvandrere og efterkommere. En danskkarakter på mellem 6 og 7 forøger risikoen for at være i restgruppen med ca. 10 pct. for indvandrere og efterkommere.</p> <p>Der er en selvstændig negativ effekt på sandsynligheden for at tilhøre restgruppen af at være indvandrer eller efterkommer for kvinder, men ikke for mænd.</p>
<b>Statistisk analyse af karakterniveauet ved gymnasiale uddannelser</b>	<p>Som den sidste statistiske analyse af ungdomsuddannelserne undersøges det opnåede karaktergennemsnit ved de almene gymnasiale uddannelser. Som ved de foregående analyser undersøges det i en statistisk model, om de opnåede karakterer kan forklares ud fra baggrundsforhold og karakterer ved folkeskolens afgangsprøver.</p>
<b>Indvandrere og efterkommere opnår i gennemsnit lavere karakterer</b>	<p>For perioden fra 2000-05 var karaktergennemsnittet for både danske mænd og danske kvinder 8,2. Det er ca. en halv karakter over gennemsnittet for indvandrere og efterkommere, jf. tabel IV.12. Forskellen mellem de forskellige grupper varierer dog fra, at tyrkerne har et gennemsnit, der ligger 0,8 under, mens kvindelige indvandrere og efterkommere fra vestlige lande har samme gennemsnit som danskere.</p>
<b>Begrænsninger i den statistiske analyse</b>	<p>De tilgængelige data gør det vanskeligt at vurdere effekten af karaktererne ved folkeskolens afgangsprøver på karakterniveauet ved de gymnasiale uddannelser, fordi der ikke foreligger resultater fra folkeskolens afgangsprøver før 2002 og ikke karakterer fra gymnasiet efter 2005.</p>



Tabel IV.12 Karaktergennemsnit for de gymnasiale uddannelser bestået i 2000-2005

	Kvinder	Mænd
	---- Gennemsnit ----	
Danskere	8,2	8,2
Indvandrere	7,9	7,7
Efterkommere	7,7	7,6
<b>Indvandrere og efterkommere</b>		
Vestlige lande	8,2	8,0
Østeuropa uden for EU	7,9	7,8
Asien og Latinamerika	7,7	7,7
Afrika og Mellemøsten	7,7	7,6
Tyrkiet	7,4	7,4
Land ikke angivet	7,9	7,5

Kilde: Egne beregninger på baggrund af registerdata.

**Karakterer fra grundskolen har stor betydning**

Et hovedresultat af den statistiske analyse er, at karakterer fra folkeskolens afgangsprøver har markant betydning for de opnåede resultater i den gymnasiale uddannelse, jf. tabel IV.13. Hvis matematikkarakteren i folkeskolens afgangsprøve er mellem 6 og 7 i stedet for mellem 8 og 9, er det tilsvarende karaktergennemsnit ved den gymnasiale uddannelse 0,5 karakterpoint lavere for mænd og 0,6 karakterpoint lavere for kvinder. Dansk karakterer ved folkeskolens afgangsprøver har næsten lige så stor betydning. Hvis karakteren i skriftlig dansk ved folkeskolens afgangsprøver er mellem 6 og 7 i stedet for mellem 8 og 9, er det tilsvarende karaktergennemsnit i de gymnasiale uddannelser omkring 0,4 karakterpoint lavere for begge køn.

**Sammenhæng mellem resultat i grundskole og gymnasium**

Resultatet er således, at der er en stærk positiv korrelation mellem, hvor godt den enkelte klarer sig ved folkeskolens afgangsprøver, og de resultater der senere i uddannelsesforløbet opnås ved den gymnasiale eksamen.

**Baggrundsforhold  
har effekt på  
karakterresultat i  
gymnasium**

Personens baggrundsforhold har også betydning for karaktergennemsnittet ved den gymnasiale uddannelse. Således har det en signifikant positiv virkning på karaktergennemsnittet, hvis moderen og/eller faderen har en videregående uddannelse. Hvis begge forældre har en videregående uddannelse, har det tendens til at forøge gennemsnittet ved den gymnasiale uddannelse med omkring 0,4 karakterpoint i forhold til en person, hvor begge forældre har en ufaglært baggrund.

**En uforklaret  
negativ rest i  
karakterniveauet  
for kvindelige  
efterkommere**

For mænd er der ikke særlige effekter på karakterniveauet, der knytter sig til, om vedkommende er indvandrere eller efterkommer. For kvindelige efterkommere er der derimod en uforklaret negativ virkning på karakterniveauet på knap 0,3 karakterpoint. Det er ikke tilfældet for kvindelige indvandrere i undersøgelsen. Det er således ikke hele forskellen mellem karakterniveauet for efterkommere og danskere, der kan forklares ud fra de opnåede resultater ved folkeskolens afgangsprøver og personernes individuelle baggrundsforhold.

Tabel IV.13 Påvirkning af karaktergennemsnittet for de almene gymnasiale uddannelser, 2005

	Kvinder	Mænd
Mor faglært	-0,05	-0,07
Mor videregående	0,21*	0,16*
Mor uden for arbejdsstyrken	-0,01	-0,03
Mor arbejdsløs	0,03	0,13
Far faglært	0,02	0,04
Far videregående	0,24*	0,26*
Far uden for arbejdsstyrken	0,00	0,08
Far arbejdsløs	-0,07	-0,02
Dansk < 6	-0,24	-0,59
Dansk 6-7	-0,35*	-0,41*
Dansk 10-13	0,44*	0,50*
Matematik <6	-0,89*	-0,52
Matematik 6-7	-0,58*	-0,49*
Matematik 10-13	0,60*	0,61*
Indvandrere	-0,16	0,09
Efterkommere	-0,27*	0,05
	----- Antal -----	
Observationer	6.166	3.530

Anm.: Estimerne er korrigeret for alder, type af gymnasial uddannelse, bopæl, antal søskende, ældst af søskende, manglende oplysninger om moderen og faderen, om moderen og faderen er sammen, antal elever i skolen og andelen af ikke-vestlige indvandrere og efterkommere pr. årgang. Referencepersonen er en dansker på 19 år, der er bosat i København eller på Frederiksberg, der er blevet student fra et alment gymnasium med under 5 pct. ikke-vestlige indvandrere og efterkommere pr. årgang, hvis forældre er ufaglært, har et job og en indkomst på 100.000 kr. I analysen indgår kun de personer, der har afsluttet folkeskolens afgangsprøve i skriftlig dansk og matematik i 2002 eller 2003. Dette er 47 pct. ud af alle, der afslutter en almen gymnasial uddannelse i 2005. \* angiver, om estimerne er signifikante på et 5 pct. niveau.

Kilde: Egne beregninger på baggrund af registerdata.

### Opsummering af resultater om ungdomsuddannelser

- Såvel blandt indvandrere og efterkommere som blandt danskere starter 85 pct. af de unge, der forlader grundskolen, på en ungdomsuddannelse

- Indvandrere og efterkommere har – alt andet lige – en større tilbøjelighed til at vælge gymnasiale uddannelser, når der er korrigeret for karakterer i folkeskolens afgangsprøver og en række andre baggrundsforhold
- Indvandrere og efterkommere, der starter på en gymnasial uddannelse, har et lavere karaktergennemsnit end de danskere, der starter. Det samme er tilfældet på erhvervsuddannelserne
- Frafaldet fra ungdomsuddannelserne er 20 pct. point større blandt indvandrere og efterkommere end blandt danskere, når det måles tre år efter afslutning af grundskolen
- Det større frafald blandt indvandrere og efterkommere forklares delvist af gruppens lavere karakterniveau og øvrige baggrundsforhold, der er medtaget i analysen. For mandlige indvandrere og efterkommere er der imidlertid en 10 pct.'s forhøjet frafaldsrisiko fra erhvervsuddannelserne i forhold til danskere, når der er korrigeret for karakterer i folkeskolens afgangsprøver og en række andre baggrundsforhold. Det tilsvarende tal for de gymnasiale uddannelser er 4 pct.
- Restgruppen af unge, der ikke er i gang med eller har afsluttet en ungdomsuddannelse efter tre år, indeholder 30 pct. af de unge indvandrere og efterkommere og 20 pct. af de unge danskere
- Lave karakterer herunder især lave matematik-karakterer forøger risikoen for at være i restgruppen markant
- Kvindelige indvandrere og efterkommere har en formindsket risiko for at være i restgruppen, når der er korrigeret for karakterer og øvrige medtagne baggrundsforhold
- Indvandrere og efterkommere opnår lavere eksamensresultater ved de gymnasiale uddannelser end danskere
- For kvindelige efterkommere er der en negativ effekt på de gymnasiale eksamensresultater i forhold til danskere, som ikke kan forklares af karakterer fra folkeskolens afgangsprøver og øvrige medtagne baggrundsforhold

## Videregående uddannelser

### **Nødvendigt at følge unge i en del år når de videregående uddannelser analyseres**

En gymnasial uddannelse giver mulighed for at starte på en videregående uddannelse. I det følgende vil vi se nærmere på indvandrere og efterkommeres vej gennem de videregående uddannelser. Til analyserne af de videregående uddannelser er der taget udgangspunkt i de personer, der afsluttede en gymnasial uddannelse i 1996.<sup>7</sup> Det er nødvendigt at følge personerne i en del år, da der er forsinkelser i uddannelsessystemet som følge af sabbat, omvalg og omvalg. Antallet af indvandrere, der påbegyndte en videregående uddannelse i 1996 og har afsluttet den i 2005, er forholdsvis begrænset. De korte, mellemlange og lange videregående uddannelser er derfor lagt sammen til en kategori, hvilket gælder for både de unges og forældrenes uddannelse.

### **Studentereksamen giver alle mulighed for at påbegynde en videregående uddannelse**

Det er muligt for alle med en adgangsgivende eksamen at påbegynde en videregående uddannelse. Adgangsbegrænsningen til de videregående uddannelser betyder dog, at personer, der har bestået en adgangsgivende eksamen, ikke frit kan vælge, hvilken videregående uddannelse vedkommende ønsker at påbegynde. Det kan lægge en begrænsning i søgningen, at der ikke er frit optag, fordi studenter med et lavt karaktergennemsnit kan finde det mere attraktivt at søge/finde et job frem for at påbegynde en uddannelse.

### **Overgangen fra gymnasiet til en videregående uddannelse**

Som i de hidtidige analyser anvendes en statistisk model til at analysere, hvilke faktorer der påvirker sandsynligheden for at starte på en videregående uddannelse efter studentereksamen. Efterfølgende analyseres – ligeledes ved en statistisk model – sandsynligheden for at gennemføre den.

### **Påbegyndelse af videregående uddannelse**

Som i de tidligere analyser tages der udgangspunkt i en referenceperson. Referencepersonen bestod i 1996 studentereksamen med et eksamensgennemsnit på mellem 8 og 9, og forældrene er ufaglærte. Andelen af både kvinder og mænd, der påbegynder en videregående uddannelse efter studentereksamen, var ca. 85 pct. for både indvandrere,

7) Vi analyserer kun den almen gymnasiale uddannelse, da der først findes oplysninger om karaktererne for hhx og htx fra 1999.

efterkommere og danskere, jf. tabel IV.14 for mænd og tabel IV.15 for kvinder.<sup>8</sup>

**Karakterer i gymnasium har betydning for påbegyndelse og fuldførelse af studium**

Et af hovedresultaterne i den statistiske analyse er, at sandsynligheden for at påbegynde og gennemføre uddannelsen er lavere, hvis eksamensgennemsnittet i gymnasiet er under 8. Hvis eksamensgennemsnittet er på over 10, er sandsynligheden 33 pct.point højere for, at mandlige indvandrere og efterkommere gennemfører en videregående uddannelse.<sup>9</sup>

**Forældrebaggrund betyder kun lidt**

Forældrebaggrunden i form af forældrenes uddannelse og arbejdsmarkedstilknøytning har kun en begrænset indflydelse på sandsynlighederne for at påbegynde og fuldføre en videregående uddannelse.

**Karakterer forklarer påbegyndelse men ikke fuldførelse**

Betragtes sandsynligheden for at påbegynde et videregående studium, ses det, at indvandrere og efterkommere ikke har noget efterslæb, når der er taget højde for den adgangsgivende karakter og baggrundsvariable. For fuldførelsen er der derimod en signifikant negativ påvirkning af sandsynligheden for indvandrere og kvindelige efterkommere.

- 8) Antallet af indvandrere og efterkommere, der tog studentereksamen i 1996, er forholdsvis begrænset, da stigningen i indvandringen først begyndte at tage til i midten af 1980'erne fra et relativt lavt niveau. På nuværende tidspunkt og i fremtiden vil der være en del flere, end det har været muligt at medtage i denne analyse.
- 9) Det skal bemærkes, at der er få indvandrere og efterkommere bag disse resultater, 237 mænd og 267 kvinder, jf. tabel IV.14 og tabel IV.15.

Tabel IV.14 Socioøkonomiske og etniske faktoreres betydning for den marginale sandsynlighed for en videregående uddannelse, mænd

	Påbegyndt		Fuldført	
	Indvandrere og efterkommere	Alle	Indvandrere og efterkommere	Alle
	----- Sandsynlighed -----			
Mor faglært	0,06	0,00	-0,12	-0,01
Mor videregående	0,02	0,04*	-0,14	-0,01
Mor uden for arbejdss.	0,04	0,01	0,07	-0,02
Mor arbejdsløs	0,06	0,03*	-0,08	-0,01
Far faglært	0,07	-0,01	0,03	0,02
Far videregående	0,10*	0,04*	0,13	0,00
Far uden for arbejdss.	-0,03	-0,03*	-0,13	-0,01
Far arbejdsløs	0,00	-0,02	0,18	-0,07
Eksamens gns. 6-7	-0,14*	-0,17*	-0,22*	-0,10*
Eksamens gns. 10-13	•	0,09*	0,33*	0,05*
Ikke-vestlige indv.	-0,21	•	0,10	•
Vestlige indvandrere	-0,06	•	-0,10	•
Ikke-vestlige efterk.	0,05	•	-0,05	•
Indv., 5-10 års ophold	0,08	•	-0,16	•
Indv., > 10 års ophold	0,08	•	-0,06	•
Indvandrere	•	0,03	•	-0,16*
Efterkommere	•	0,06*	•	-0,08
Sandsynlighed <sup>a)</sup>	0,86	0,85	0,54	0,74
	----- Antal -----			
Observationer	296	8.765	237	6.043

a) Angiver sandsynligheden for at påbegynde en given ungdomsuddannelse for en gennemsnitsperson.

Anm.: Referencepersonen er en mand, der i 1996 bestod studentereksamenen og fik mellem 8-9 i gennemsnit. Personen født i København eller på Frederiksberg som ældste barn af forældre, der er samboende og ufaglærte. For indvandrere er referencepersonen en efterkommer af vestlige indvandrere, der har boet Danmark i mere end 10 år. I estimationerne er korrigeret for, at der mangler oplysninger for en mindre del af forældrene. \* angiver, at variabelen er signifikant på 5 pct.niveau.

Kilde: Egne beregninger på baggrund af registerdata.

Tabel IV.15 Socioøkonomiske og etniske faktorerers betydning for den marginale sandsynlighed for en videregående uddannelse, kvinder

	Påbegyndt		Fuldført	
	Indvandrere og efterkommere	Alle	Indvandrere og efterkommere	Alle
	----- Sandsynlighed -----			
Mor faglært	0,00	0,01*	0,13	0,02*
Mor videregående	0,02	0,06*	-0,01	0,01
Mor uden for arbejdss.	-0,11	-0,02	-0,10	-0,02
Mor arbejdsløs	0,02	-0,01	-0,01	-0,02
Far faglært	-0,02	-0,01	-0,12	0,02*
Far videregående	0,00	0,04*	0,08	0,00
Far uden for arbejdss.	0,02	-0,01	0,06	0,00
Far arbejdsløs	0,11*	-0,03	0,10	-0,03
Eksamens gns. 6-7	-0,15*	-0,16*	-0,13	-0,02*
Eksamens gns. 10-13	•	0,10*	-0,03	-0,01
Ikke-vestlige indv.	-0,17	•	-0,16	•
Vestlige indvandrere	0,08	•	0,08	•
Ikke-vestlige efterk.	-0,05	•	-0,08	•
Indv., 5-10 års ophold	0,10	•	0,04	•
Indv., > 10 års ophold	0,03	•	0,01	•
Indvandrere	•	0,01	•	-0,08*
Efterkommere	•	-0,01	•	-0,11*
Sandsynlighed <sup>a)</sup>	0,80	0,84	0,67	0,82
	----- Antal -----			
Observationer	364	13.963	267	9.402

a) Angiver sandsynligheden for at påbegynde en given ungdomsuddannelse for en gennemsnitsperson.

Anm.: Referencepersonen er en mand, der i 1996 bestod studentereksamenen og fik mellem 8-9 i gennemsnit. Personer født i København eller på Frederiksberg som ældste barn af forældre, der er samboende og ufaglærte. For indvandrere er referencepersonen en efterkommer af vestlige indvandrere. I estimationerne er korrigeret for, at der mangler oplysninger for en mindre del af forældrene. \* angiver, at variablen er signifikant på 5 pct.niveau.

Kilde: Egne beregninger på baggrund af registerdata.



**Ægteskab øger  
risikoen for at  
udenlandske mænd  
dropper  
uddannelsen**

Indgåelse af ægteskab har en markant indvirkning på risikoen for at droppe ud af en uddannelse for unge mænd, jf. Nielsen mfl. (2007). En undersøgelse af betydningen af indførelsen af 24-årsreglen viser således, at indgåelse af ægteskab øger risikoen for at opgive en uddannelse. Forfatternes vurdering er, at den langsigtede virkning af indførelsen af reglen er, at en betydelig del af forskellen mellem sammenlignelige danskere og udenlandske mænds fuldførelse af uddannelse vil blive elimineret. Sandsynligheden for at opgive en uddannelse ved indgåelse af ægteskab påvirkes kun for kvinder mellem 18-19 år, tyrkere og kvinder på de videregående uddannelser.

**Opsummering af resultater om videregående uddannelse**

- Indvandrere og efterkommere har samme sandsynlighed som danskere for at påbegynde en uddannelse
- Indvandrere og efterkommere har dog en lavere sandsynlighed for at gennemføre uddannelsen

**Overordnet opsamling**

**Indvandrere og  
efterkommere vil  
også i fremtiden  
have et lavere  
uddannelsesniveau**

Indvandreres uddannelsesniveau er lavere end danskeres, hvilket er medvirkende til, at de har sværere ved at finde fodfæste på arbejdsmarkedet. Det ser ud til, at indvandrere og efterkommere også i fremtiden vil have et lavere uddannelsesniveau end danskere, da unge indvandrere og efterkommere i mindre omfang gennemfører en uddannelse. Undervisningen i grundskolen skal udvikle de grundlæggende kundskaber, der er nødvendige for det videre uddannelsesforløb, men indvandrere og efterkommere opnår allerede på dette uddannelsesniveau lavere karakterer end danskere. En markant større andel af indvandrere og efterkommere opnår mindre end 6 ved afgangsprøverne. Analyserne i dette kapitel peger på, at de svagere resultater i grundskolen kun delvist forklares ud fra personlige og familiemæssige forhold.

**Stor etnisk koncentration indebærer lavere karakterer**

Der er betydelig forskel på andelen af ikke-vestlige indvandrere på den enkelte skole. Analyserne i kapitlet tyder på, at en høj koncentration af ikke-vestlige indvandrere i den enkelte grundskole indebærer et lavere fagligt udbytte i form af lavere eksamens karakterer først og fremmest i skriftlig matematik.

**Indvandrere og efterkommere har et større frafald i ungdomsuddannelserne**

Andelen af danskere og indvandrere samt efterkommere, der starter på en ungdomsuddannelse, er stort set lige store. Forældrebaggrunden og de skriftlige karakterer ved folkeskolens afgangsprøver er afgørende for, hvilken ungdomsuddannelsesretning både danskere og indvandrere vælger. Der er dog en tendens til, at indvandrere og efterkommere – alt andet lige – i højere grad vælger de gymnasiale uddannelser. Frafaldet fra ungdomsuddannelserne er væsentligt større blandt indvandrere og efterkommere end blandt danskere. Det gælder både på erhvervsuddannelserne og de gymnasiale uddannelser. En medvirkende årsag er, at deres karakterer fra grundskolen er lavere. Særligt for mandlige indvandrere og efterkommere er der dog et væsentligt forøget frafald, som ikke kan forklares ud fra karakterer ved folkeskolens afgangsprøver og de i analyserne medtagne baggrundsforhold.

**Lavere fuldførelse af videregående uddannelse for indvandrere og efterkommere**

Indvandrere og efterkommere har ikke noget efterslæb i påbegyndelsen af en videregående uddannelse, når der er taget højde for den adgangsgivende karakter og de i analysen medtagne baggrundsforhold. Derimod er der for såvel indvandrere som efterkommere en signifikant negativ påvirkning af sandsynligheden for at gennemføre uddannelsen, når der er taget højde for den adgangsgivende karakter og baggrundsforhold.

### **IV.3 Familiesammenførte på det danske arbejdsmarked**

**Indvandrere oftere uden for beskæftigelse ...**

En høj beskæftigelsesgrad blandt personer i den erhvervsaktive alder er en højt prioriteret målsætning. Indvandrere og efterkommere er generelt i mindre grad i beskæftigelse end etniske danskere. Dette gælder især indvandrere fra ikke-vestlige lande. Mandlige og kvindelige indvandrere fra

ikke-vestlige lande har en beskæftigelsesfrekvens på godt 55 pct. og 40 pct. mod henholdsvis 80 pct. og 75 pct. for hhv. danske mænd og kvinder, jf. figur IV.12.

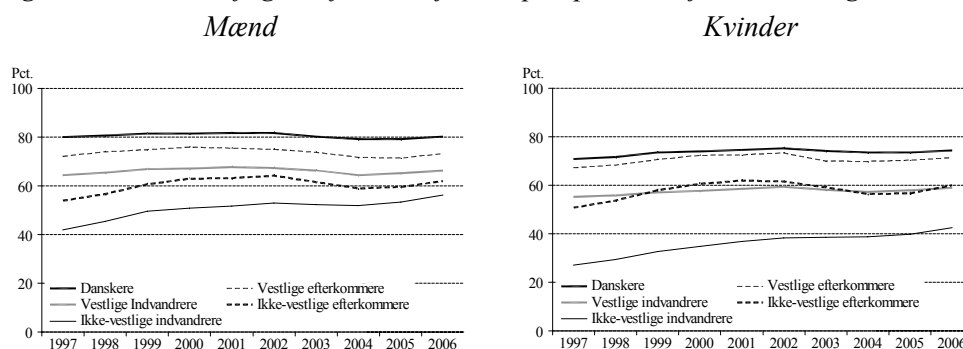
**... dog ikke i samme grad som tidligere**

Beskæftigelsesfrekvensen for ikke-vestlige indvandrere er dog steget med 15 pct.point fra 1997 til 2006. I samme periode har beskæftigelsesfrekvensen været stort set konstant for danskere. En del af forklaringen på stigningen i beskæftigelsesfrekvensen for ikke-vestlige indvandrere er den positive konjunkturudvikling samt en mindre indvandring til Danmark. Det lavere indvandringsniveau betyder, at de ikke-vestlige indvandrere de seneste par år i gennemsnit har været her længere end i slutningen af 1990'erne, og beskæftigelsesfrekvensen er stigende med opholdstiden, jf. Husted mfl. (2001).

**Flere på arbejdsmarkedet**

Stigningen i beskæftigelsen falder sammen med en stærk tilgang til arbejdsmarkedet, idet erhvervsfrekvensen for ikke-vestlige indvandrere er steget, om end ikke helt så meget som beskæftigelsesfrekvensen, jf. figur IV.13. Dette kan delvist forklares netop af en gennemsnitlig længere opholdstid i Danmark.

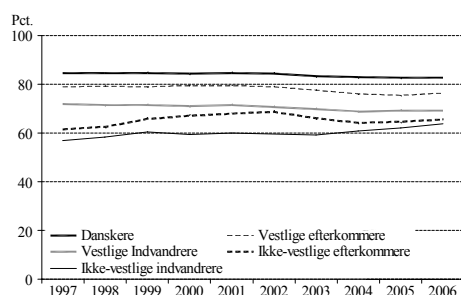
Figur IV.12 Beskæftigelsesfrekvens fordelt på oprindelse for 16-64-årige



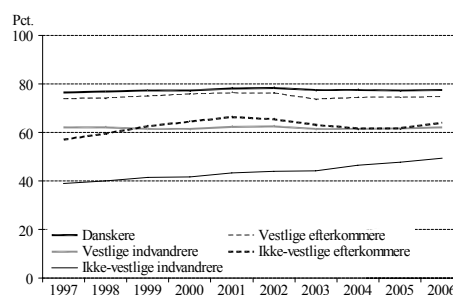
Kilde: Danmarks Statistik, Statistikbanken.

Figur IV.13 Erhvervsfrekvens fordelt på herkomst for 16-64-årige

Mænd



Kvinder



Kilde: Danmarks Statistik, Statistikbanken.

### Afsnittets disposition

Formålet med dette afsnit er at belyse integrationen af indvandrere på arbejdsmarkedet. Først beskrives reglerne for integration af indvandrere i det danske samfund. Dernæst undersøges, hvor lang tid der går, fra indvandrere kommer til landet, til de får deres første job, og hvilken type job de opnår. I analyserne fokuseres på familiesammenførte.

### Foranstaltninger for integration

#### Kommunerne har ansvaret for integrationen

Kommunerne har haft ansvar for integrationen af indvandrere siden 1999, hvor den første integrationslov blev vedtaget.<sup>10</sup> Alle nyankomne indvandrere over 18 år fra lande uden for EU og Norden har siden 1999 været omfattet af et introduktionsprogram, jf. boks IV.4. Udformningen af programmet er blevet ændret flere gange, senest i 2004.

10) Før 1999 varetog Dansk Flygtningehjælp integrationen af nye indvandrere.

**Introduktionsprogram:** Kommunerne har ansvaret for integrationen af indvandrere, der er omfattet af integrationsloven, dvs. flygtninge og familiesammenførte indvandrere over 18 år fra lande uden for Norden og EU. Kernen i integrationsindsatsen efter integrationsloven er integrationsprogrammet. Sigtet med programmet er, at indvandrere så hurtigt som muligt skal blive selvforsørgende.

Introduktionsprogrammet omfatter danskuddannelse, som skal tilbydes til alle indvandrere over 18 år fra lande uden for Norden og EU. Derudover skal kommunen tilbyde indvandrere, der modtager introduktionsydelse, tilbud om vejledning og opkvalificering, virksomhedspraktik og ansættelse med løntilskud. Kommunen har dog også mulighed for at give indvandrere, der ikke modtager introduktionsydelse, tilbud om virksomhedspraktik og ansættelse med løntilskud.

Introduktionsprogrammet har en varighed på op til tre år og et omfang på 37 timer om ugen. Omfanget og indholdet af introduktionsprogrammet for den enkelte indvandrer fastlægges i individuelle kontrakter, der udarbejdes af kommunen. Indvandreres udeblivelse fra programmet uden en rimelig grund kan betyde en nedsættelse eller ophør af introduktionsydelsen samt dårligere muligheder for at få varig opholdstilladelse. Introduktionsprogrammet skal påbegyndes senest en måned efter, at kommunen har overtaget ansvaret for indvandrerens.

**Danskuddannelse:** Alle indvandrere, der er tilmeldt folkeregisteret, har ret til en danskuddannelse, der varer i op til tre år. Danskuddannelsen har et normeret omfang svarende til 1,2 års heltidsuddannelse. Undervisningen er gratis for personer, der er omfattet af integrationsloven, mens kommunen kan opkræve betaling for undervisningen for indvandrere, der er selvforsørgende, og som ikke er omfattet af integrationsloven. Manglende deltagelse i danskkurser kan få indflydelse på muligheden for at opnå dansk indfødsret efter ni år i Danmark.

Kilde: Ministeriet for Flygtninge, Indvandrere og Integration (2004).

### **Introduktionsprogrammet**

Programmet skal sikre, at nyankomne indvandrere integreres i det danske samfund, samt sigte mod, at indvandrere bliver selvforsørgende. Det omfatter danskuddannelse, tilbud om vejledning og opkvalificering, virksomhedspraktik og ansættelse med løntilskud. Danskuddannelse skal tilbydes til alle familiesammenførte, mens tilbud om vejledning og opkvalificering, virksomhedspraktik og ansættelse med løntilskud kun skal tilbydes indvandrere, der modtager

introduktionsydelse. Kommunen har dog mulighed for at tilbyde virksomhedspraktik og ansættelse med løntilskud til andre. Det er obligatorisk at deltage i introduktionsprogrammet, og indholdet er fastlagt i individuelle kontrakter.

**Rammerne er aftalt med parterne på arbejdsmarkedet**

Rammerne for introduktion og ansættelse i virksomhederne med løntilskud er aftalt mellem arbejdsmarkedets parter, de kommunale parter og staten, og de er centrale i den såkaldte trappemodel, jf. boks IV.5.

**Lavere kontanthjælp til indvandrere efter 2002**

Indtil 2002 var indvandrere fra lande uden for EU og Norden omfattet af de samme regler for offentlige indkomstoverførsler som andre. Det blev ændret fra juli 2002, hvor en kvalifikationsperiode på syv år blev indført for alle. En person skal have opholdt sig mindst syv år i Danmark ud af de seneste otte år, før vedkommende har optjent ret til samme kontanthjælpsydelse som andre borgere. Personer, der er indvandret efter 2002, og som er berettiget til at modtage en indkomstoverførsel, får enten introduktionsydelse eller starthjælp. Introduktionsydelse og starthjælp har samme niveau og er en del lavere end kontanthjælp.<sup>11</sup> Disse ydelser gives dog ikke til familiesammenførte, der skal forsørges af ægtefællen. Kommunen kan dog tildele den familiesammenførte en ydelse til forsørgelse, hvis ægtefællen modtager introduktionsydelse, jf. Hansen (2005). Niveauet for ydelsen og aktiveringsindsatsen er den samme for personer på introduktionsydelse.

11) Eksempelvis modtager en enlig over 25 år på introduktionsydelse eller starthjælp 5.773 kr. pr. måned, mens en tilsvarende kontanthjælpsmodtager modtager 8.959 kr. pr. måned (2007-niveau).

Trappemodellen er en firepartsaftale fra 2002 mellem regeringen, arbejdsmarkedets parter og de kommunale parter, der danner rammen for indvandreres integration på arbejdsmarkedet. Hensigten er at kombinere introduktion/virksomhedspraktik med ansættelse med løntilskud og ansættelse på særlige løn- og ansættelsesvilkår.

Modellen er beregnet på at sluse grupper med svage kvalifikationer ind på arbejdsmarkedet uden at fortrænge ordinær arbejdskraft. Der indgår fire trin i trappemodellen:

- Aktiv start: Vejledning og opkvalificering, f.eks. kompetenceafklaring, job-søgning og basal danskundervisning
- Virksomhedspraktik: Den enkelte opkvalificeres på en virksomhed, således at virksomheden og den enkelte har mulighed for at se hinanden an. Den enkelte bibeholder det offentlige forsørgelsesgrundlag
- Introduktion til ordinær ansættelse: Ansættelse med løntilskud eller ansættelse på særlige løn- og ansættelsesvilkår
- Ordinært arbejde: Job på ordinære vilkår

Der kan på de enkelte trin tilbydes sproglig og faglig opkvalificering, støtte til en mentor og kompetenceafklaring afhængigt af den enkeltes kvalifikationer. De overenskomstberettigede parter anviser løn- og ansættelsesvilkår.

Kilde: Ministeriet for Flygtninge, Indvandrere og Integration (2004).

### **Indsats for "ældre" indvandrere**

Der er en gruppe indvandrere, som modtager kontanthjælp, nemlig de, som er kommet til landet før 2002. For at styrke bl.a. denne gruppes tilknytning til det ordinære arbejdsmarked er der iværksat en tidsbegrænset indsats, der gælder i perioden 1. juli 2006 til 1. juli 2008. Den indebærer, at kontanthjælpsmodtagere, der ikke har været i beskæftigelse eller aktivering i mindst et år, skal have behandlet deres sag på ny. Kommunen skal tage stilling til, om den ledige er i stand til at komme i job eller uddannelse, samt vurdere, om det er nødvendigt med jobtræning, virksomhedspraktik, revalidering eller andet. Indsatsen indebærer, at alle kontanthjælpsmodtagere løbende skal have aktive tilbud.

**Flere incitamerter til at søge job**

Kontanthjælpssystemet er i de seneste år blevet ændret, så kontanthjælpen efter seks måneder nedsættes, og der lægges et loft over, hvor meget man sammenlagt kan få i kontanthjælp, boligsikring og særlig hjælp. Desuden skal ægtefæller, hvor begge får kontanthjælp på voksensats, efter to år med hjælp hver opfylde et beskæftigelseskrav på mindst 300 timer over en to års periode, ellers fratages kontanthjælpen for en af ægtefællerne. Dette gælder dog ikke for personer i matchgruppe fem. Incitamenterne til at være i job er derved blevet skærpet.

**Relativt få modtager danskuddannelse**

Omfanget af familiesammenførte fra lande uden for Norden og EU, som modtager en danskuddannelse, er relativt lavt, jf. tabel IV.16. For de nytilkomne indvandrere i 2003 er der knap 30 pct., som deltager i danskundervisning eller samfundsforståelse i løbet af de første tre år i Danmark, og for nytilkomne indvandrere i de foregående tre år er andelen på godt 40 pct. Efter at introduktionsprogrammet blev indført i 1999, steg omfanget af danskuddannelse dog væsentligt fra ca. 2 pct. i 1998 til 45 pct. i 2001. De familiesammenførte, der ankom til Danmark i 2003, påbegynder i gennemsnit uddannelsen i dansk et halvt år efter, at de er indvandret til landet.

Tabel IV.16 *Omfanget af danskuddannelse i de første tre år i Danmark for familiesammenførte uden for Norden og EU fordelt på indvandringsår*

	1997	1998	1999	2000	2001	2002	2003
	----- Pct. -----						
Andel af de indvandrede	0,6	2,1	32,7	41,2	45,3	40,2	29,4
Fordelt på:							
Danskundervisning	100,0	98,9	95,8	94,5	94,4	93,4	90,5
Samfundsforståelse	0,0	1,1	4,2	5,5	5,6	6,6	9,5
	----- Uger efter indvandring -----						
Tidspunkt	130	107	36	25	25	23	25

Anm.: I opgørelsen er kun medtaget danskuddannelse, hvis den finder sted inden beskæftigelse.

Kilde: Egne beregninger på baggrund af registerdata.



**Godt 20 pct. deltager i aktivering**

Kommunen har også mulighed for at tilbyde aktivering til familiesammenførte. For nyankomne indvandrere i 2003 deltog godt 20 pct. i aktivering inden for de første tre år i Danmark, jf. tabel IV.17. Denne andel har dog været på ca. 30 pct. for de, der indvandrede i 2001. Det er typisk korte vejlednings- og afklaringsforløb, virksomhedspraktik og særlig tilrettelagte projekter, som de nyankomne i 2003 først deltog i.

**Virkninger af integrationsloven**

En analyse for perioden 1999-2003 af effekten af integrationsloven konkluderer, at implementeringen af loven samlet set hverken har haft en positiv eller negativ betydning for nyankomne indvandreres chance for at blive selvforsøgende, jf. Clausen mfl. (2006).

*Tabel IV.17 Deltagelse i aktivering i de første tre år i Danmark for familiesammenførte uden for Norden og EU fordelt på indvandringsår*

	1997	1998	1999	2000	2001	2002	2003
	----- Pct. -----						
Andel af de indvandrede	12,1	19,7	26,0	32,3	36,0	31,8	21,2
Fordelt på:							
Korte vejl.- og afklaringsforløb	3,3	6,5	16,4	27,2	25,0	24,2	20,3
Særligt tilrettelagte projekter	11,1	24,1	37,7	26,5	25,1	23,6	21,8
Særligt tilrettelagt uddannelse	10,8	17,5	21,1	16,4	15,7	15,6	15,1
Ordinær uddannelse	0,4	0,7	0,2	0,3	0,5	0,2	0,0
Virksomhedspraktik	2,4	4,5	12,6	19,6	22,2	21,1	25,4
Løntilskud, privat arbejdsplads	0,2	0,9	2,3	2,8	2,2	2,8	4,8
Løntilskud, offentlig arbejdsplads	0,0	0,2	0,6	0,4	0,5	0,3	0,2
Løntilskud, uoplyst	0,0	0,0	0,2	0,1	0,4	0,2	0,2
Uoplyst aktivering	71,8	45,5	8,9	6,7	8,4	12,0	12,2
	----- Uger efter indvandring -----						
Tidspunkt	80	73	56	52	51	52	50

Anm.: I opgørelsen indgår kun første aktiveringstype samt aktivering, hvis den finder sted inden beskæftigelse.

Kilde: Egne beregninger på baggrund af registerdata.

<b>Tyrkere klarer sig bedre</b>	Virksomheden har dog været bedre for nogle grupper, som eksempelvis personer fra Eksjugoslavien, Tyrkiet og personer fra det øvrige Afrika end for personer fra Irak, Iran, Afghanistan, Somalia og det øvrige Asien. Derudover virker loven bedre for personer, der er familiesammenførte til ikke-flygtninge.
<b>Jobtræning i private virksomheder har bedst effekt</b>	Jobtræning i private virksomheder er den mest effektive aktiveringsindsats, mens uddannelse og særligt aktiverende forløb forværrer chancerne for at blive selvforsørgende. Derudover viser analyserne, at de forskellige typer af aktivering har omtrent de samme effekter, når der analyseres på afgang til beskæftigelse.
<b>Opsamling:</b>	Familiesammenførte i Danmark skal deltage i danskundervisning, men ikke nødvendigvis i aktivering. For nyankomne indvandrere i 2003 har kun 30 pct. deltaget i danskundervisning og 20 pct. i aktivering. Aktivering i privat jobtræning øger sandsynligheden for at komme i beskæftigelse, mens uddannelse og særlige aktiveringsforløb mindsker sandsynligheden.
	<b>Familiesammenførtes tilknytning til arbejdsmarkedet</b>
<b>Der fokuseres på familiesammenførte</b>	I det følgende undersøges, hvor hurtigt og hvor mange familiesammenførte der kommer i beskæftigelse, efter at de er indvandret til Danmark, samt hvilken branche de bliver ansat i. Begrundelsen for at se nærmere på de familiesammenførte er, at denne gruppe ikke er særligt belyst i tidligere analyser, og at de formentlig har færre personlige og helbredsmæssige problemer end flygtninge, fordi de selv har valgt at rejse til Danmark. De familiesammenførte omfatter indvandrere, der er sammenført med flygtninge, med ikke-flygtninge samt med danskere. <sup>12</sup>
<b>45 pct. har job efter fem år</b>	Godt 20 pct. af de familiesammenførte, der indvandrede i 1997, er kommet i beskæftigelse i samme år, som de er indvandret, og knap 40 pct. er i beskæftigelse efter ophold i fem år i Danmark. For nyankomne indvandrere, der kom i

12) Familiesammenførte er defineret som i kapitel III.

	2000, er andelen, som er i beskæftigelse fem år efter ophold i Danmark, på ca. 45 pct.
<b>2/3 af de familiesammenførte er kvinder</b>	Omtrent 2/3 af de familiesammenførte i 1997, 2000 og 2002 er kvinder, og knap 50 pct. er mellem 25-34 år, jf. tabel IV.18. Omtrent en fjerdedel af de familiesammenførte stammer fra vestlige lande.
<b>Indvandrere i 2000 og 2002 adskiller sig fra indvandrere i 1997</b>	På andre karakteristika adskiller nyankomne indvandrere i 2000 og 2002 sig fra nyankomne indvandrere i 1997. Færre indvandrere i 2000 og 2002 er mellem 18-24 år, mens flere er mellem 35-44 år. Der er færre, som har bosat sig i København eller Frederiksberg, og flere, som har bosat sig på landet. Desuden kommer færre fra de vestlige lande eller Tyrkiet, mens flere kommer fra Mellemøsten og Asien, og endelig er færre familiesammenført med indvandrere, der ikke er flygtninge.
<b>Familiesammenførte til danske mænd kommer fra Asien og Latinamerika</b>	Mænd, der familiesammenføres til en dansker, kommer fra alle verdensdele, jf. tabel IV.19. De fordeler sig med ca. 25 pct. på hver af grupperne: Vestlige lande, Tyrkiet, Afrika og Mellemøsten samt Latinamerika og Asien. De kvindelige familiesammenførte til danske mænd kommer derimod ofte fra Asien og Latinamerika. Familiesammenførte til indvandrere, der ikke er flygtninge, stammer ofte fra Tyrkiet uanset køn, og familiesammenførte til flygtninge kommer først og fremmest fra Afrika og Mellemøsten for både mænd og kvinder.

Tabel IV.18 Karakteristika for familiesammenførte indvandrere fordelt på indvandringsår

	1997	2000	2002
	----- Pct. -----		
Mand	34	33	30
18-24 år	39	33	34
25-34 år	44	45	46
35-44 år	14	19	17
45-49 år	2	3	3
Enlig	7	7	5
Ingen børn	67	66	65
København og Frederiksberg	31	25	21
Forstadskommune til København	16	14	14
Provinsby <sup>a)</sup>	18	17	16
Landet	35	43	49
Vestlige lande	17	13	12
Østlande uden for EU	9	10	9
Tyrkiet	15	13	12
Mellemøsten og Afrika	25	31	30
Asien og Latinamerika	33	34	35
Land ikke angivet	0	0	4
Familiesammenført til en dansk statsborger	59	63	66
Familiesammenført til en flygtning	18	25	26
Familiesammenført til en ikke-flygtning	21	10	6
Familiesammenført til andre	2	2	2
	----- Antal -----		
Observationer	4.264	5.113	4.072

a) Provinsby er Odense, Esbjerg, Randers, Århus og Ålborg.

Anm.: Opdelingen af personerne, som indvandrere er sammenført til, er sket ud fra opholdsgrundlag, som er et juridisk grundlag. Det betyder, at en dansk statsborger kan have oprindelse i eksempelvis Tyrkiet eller Asien.

Kilde: Egne beregninger på baggrund af registerdata.

Tabel IV.19 Familiesammenføringsgrupperinger fordelt på oprindelsesland og køn, 1997-2005

	Familiesammenførte til en				Alle
	Dansker	Ikke- flygtning	Flygtning	Barn mv.	
	Pct.				
<b>Mænd</b>					
Vestlige lande	20	5	0	5	14
Østlande uden for EU	5	14	7	8	7
Tyrkiet	22	46	0	12	20
Mellemøsten og Afrika	28	14	77	42	37
Asien og Latinamerika	24	21	14	32	22
Land ikke angivet	1	0	1	0	1
I alt	100	100	100	100	100
<b>Kvinder</b>					
Vestlige lande	18	4	1	4	10
Østlande uden for EU	10	14	6	7	9
Tyrkiet	6	42	1	16	9
Mellemøsten og Afrika	17	18	65	40	35
Asien og Latinamerika	48	21	26	33	37
Land ikke angivet	0	0	0	0	0
I alt	100	100	100	100	100

Anm.: Tabellens søjler summerer ikke alle til 100, som følge af afrunding.

Kilde: Egne beregninger på baggrund af registerdata.

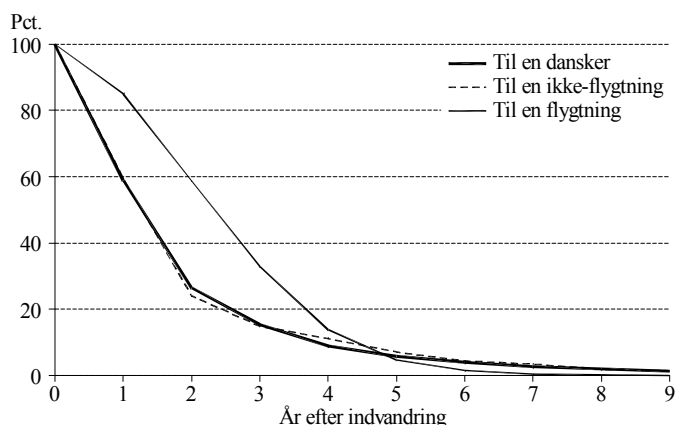
### Sandsynligheden for at komme i beskæftigelse analyseres

Et centralt tema i denne analyse er, om indvandrerne kommer i beskæftigelse. Der er anvendt en varighedsanalysemodel til at analysere tiden indtil det første job, jf. boks II.2 i Det Økonomiske Råd (2006). Analysen viser dels udviklingen i sandsynligheden for at komme i beskæftigelse over tid, og dels betydningen af baggrundskarakteristika. Analysen udføres for familiesammenførte i perioden fra 1997 til 2005 fordelt på mænd og kvinder samt familiesammenføringsgrundlag.

**Største chancer for at komme i job de to første år i Danmark**

Beregningerne viser, at sandsynligheden for at finde det første job er højest i de to første år i Danmark for familiesammenførte mænd til ikke-flygtninge, jf. figur IV.14. Efter to år i Danmark er sandsynligheden for ikke at have været i beskæftigelse ca. 25 pct. for familiesammenførte til en ikke-flygtning. Denne sandsynlighed er 65 pct. for familiesammenførte til en flygtning.

*Figur IV.14 Sandsynligheden for ikke at have fundet det første job for en typisk familiesammenført mand, 1997-2005*



Anm.: Referencepersonen er en mand fra Tyrkiet i alderen 25 til 34 år med børn og bopæl i Københavns eller Frederiksberg Kommune, som er indvandret i 1997. Beskæftigelse er defineret som ordinært beskæftiget i november måned og/eller en lønindkomst eller et overskud af egen virksomhed på over 10.000 kr.

Kilde: Egne beregninger på baggrund af registerdata.

**Lav sandsynlighed for ikke at få job efter fem år**

Efter at de familiesammenførte mænd har opholdt sig fem år i Danmark, er sandsynligheden for ikke at have været i beskæftigelse forholdsvis lav, nemlig 5 pct. Dette gælder uanset, hvem mændene er familiesammenført med.

**Yngre mænd får hurtigst et job**

Familiesammenførte mænd til danskere og flygtninge har lavere sandsynlighed for at finde beskæftigelse, jo ældre de er, jf. tabel IV.20. Alder har ingen betydning for familiesammenførte mænd til ikke-flygtninge. Uanset, hvem de er

familiesammenført til, har personer, der er bosat i en provinsby, lavere sandsynlighed for at komme i beskæftigelse, end hvis de er bosat i København eller Frederiksberg.

**Familiesammenførte fra Afrika og Mellemøsten har lav sandsynlighed for at få job**

Mænd, der familiesammenføres med en dansker og kommer fra Afrika og Mellemøsten eller Asien og Latinamerika, har en mindre sandsynlighed for at få job end mænd fra Tyrkiet. For familiesammenførte til en ikke-flygtning er der kun en signifikant negativ forskel på mænd fra Afrika og Mellemøsten og Tyrkiet. Tyrkiske mænd, der familiesammenføres til flygtninge, har en meget større sandsynlighed for at få job end personer fra Østeuropa uden for EU, Afrika og Mellemøsten samt Asien og Latinamerika.

**Senere tidspunkt for indvandring giver bedre chancer for at få job**

Familiesammenførte mænd til en flygtning, der kom til landet i årene 2000 til 2004, har højere sandsynlighed for at komme i beskæftigelse, hvis de kom i de sidste år frem for de første år. For familiesammenførte til en dansker gælder dette for årene 2003 til 2005. Dette kan bl.a. skyldes den forbedrede beskæftigelsessituation.

**Familiesammenførte til flygtninge får job senere**

Kvinder, som er familiesammenførte til flygtninge, har en meget lavere sandsynlighed for at komme i beskæftigelse end familiesammenførte til ikke-flygtninge, uanset hvor lang tid de har opholdt sig i Danmark, jf. figur IV.15. Efter to år er sandsynligheden for ikke at være kommet i beskæftigelse 90 pct., og efter fem år er den 70 pct. For familiesammenførte kvinder til danskere og ikke-flygtninge er sandsynligheden for ikke at være kommet i beskæftigelse 70 pct. efter to år. Efter to års ophold i Danmark har familiesammenførte til danskere større sandsynlighed for at have fundet beskæftigelse end familiesammenførte til ikke-flygtninge.

Tabel IV.20 *Betydning af udvalgte socioøkonomiske karakteristika på sandsynligheden for at have fundet det første job for familiesammenførte mænd, der er ankommet til Danmark i 1997-2005*

	Familiesammenførte til en		
	Dansker	Ikke-flygtning	Flygtning
	----- Pct. -----		
18-24 år	0,01	0,07	0,66*
35-44 år	-0,10*	-0,11	-0,31*
45-49 år	-0,23*	-0,23	-0,60*
Ingen børn	0,16*	0,25*	-0,05*
Enlig	-0,10	-0,52*	-0,34*
Forstad til København	0,06	-0,01	-0,28*
Provinsby <sup>a)</sup>	-0,31*	-0,49*	-0,27*
Landet	-0,07*	-0,12	0,11
Vestlige lande	-0,02	-0,10	0,27
Østeuropa uden for EU	0,10	0,03	-0,54*
Afrika og Mellemøsten	-0,29*	-0,32*	-0,86*
Asien og Latinamerika	-0,19*	0,05	-0,66*
Land ikke angivet	-0,49*	•	-0,97*
Indvandrede i 1998	0,04	0,03	0,04
Indvandrede i 1999	-0,09*	0,00	0,34
Indvandrede i 2000	-0,05	0,36*	0,54*
Indvandrede i 2001	-0,02	0,00	0,79*
Indvandrede i 2002	0,06	0,08	1,46*
Indvandrede i 2003	0,28*	0,45*	2,73*
Indvandrede i 2004	0,48*	1,24*	7,41*
Indvandrede i 2005	0,87*	0,98	2,49

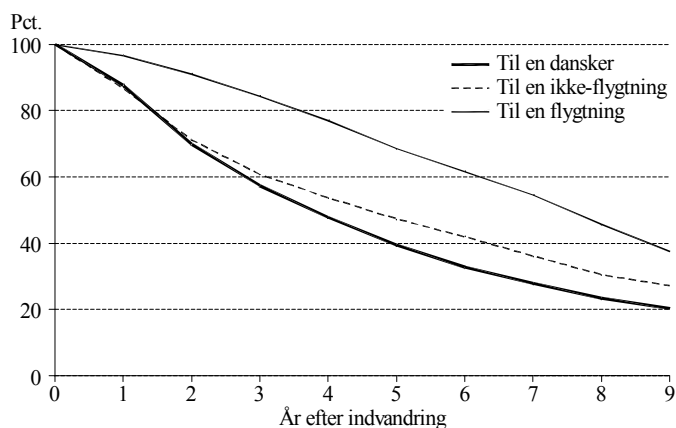
a) Provinsby er Odense, Esbjerg, Randers, Århus og Ålborg.

Anm.: Referencepersonen er en tyrkisk mand i alderen 25 til 34 år med børn og bopæl i Københavns eller Frederiksberg Kommune, og som er indvandret i 1997. Uddannelsesniveau er ikke medtaget i analysen, da det i nogle år er uoplyst. Koefficienterne angiver, hvor meget afgangsraten til beskæftigelse forskydes op eller ned med. \* angiver, at koefficienter er signifikante på et 5 pct. niveau.

Kilde: Egne beregninger på baggrund af registerdata.



Figur IV.15 Sandsynligheden for ikke at have fundet det første job for en typisk familiesammenført kvinde, 1997-2005



Anm.: Referencepersonen er en kvinde fra Tyrkiet i alderen 25 til 34 år med børn og bopæl i Københavns eller Frederiksberg Kommune, og som er indvandret i 1997. Beskæftigelse er defineret som ordinært beskæftiget i november måned og/eller en lønindkomst eller et overskud af egen virksomhed på over 10.000 kr.

Kilde: Egne beregninger på baggrund af registerdata.

### Kvinder uden børn får hurtigere job

Familiesammenførte kvinder har større sandsynlighed for at komme i beskæftigelse, hvis de ikke har børn, og hvis de er mellem 25 til 34 år, jf. tabel IV.21. Familiesammenførte kvinder fra vestlige lande og Østeuropa uden for EU har bedre chancer for at få job end familiesammenførte fra Afrika og Mellemøsten samt Tyrkiet. For familiesammenførte til flygtninge har det større betydning at stamme fra industrialiserede lande samt Afrika og Mellemøsten end for familiesammenførte til ikke-flygtninge. Kvindelige familiesammenførte i 2000 til 2005 til en ikke-flygtning eller en dansker har større sandsynlighed for at komme i beskæftigelse, hvis de er ankommet sidst i perioden.

Tabel IV.21 *Betydning af udvalgte socioøkonomiske karakteristika på sandsynligheden for at komme i beskæftigelse for kvinder, der er ankommet til Danmark i 1997-2005*

	Familiesammenførte til en		
	Dansker	Ikke-flygtning	Flygtning
	----- Pct. -----		
18-24 år	-0,14*	-0,20*	-0,04
35-44 år	-0,02	0,25*	-0,07
45-49 år	-0,19*	-0,31*	-0,33*
Ingen børn	0,19*	0,32*	0,41*
Enlig	-0,12*	-0,12	0,09
Forstad til København	-0,17*	-0,30*	-0,08
Provinsby <sup>a)</sup>	0,09*	0,10	0,08
Landet	0,11*	-0,14*	-0,09
Vestlige lande	0,41*	0,35*	0,76*
Østeuropa uden for EU	0,33*	0,17*	0,40
Afrika og Mellemøsten	-0,26*	-0,16*	-0,72*
Asien og Latinamerika	0,15*	-0,06	-0,30
Land ikke angivet	-0,54*	•	-0,66
Indvandrede i 1998	-0,05	0,02	-0,09
Indvandrede i 1999	0,02	0,32*	0,12
Indvandrede i 2000	-0,01	0,31*	0,35*
Indvandrede i 2001	0,10*	0,47*	0,21
Indvandrede i 2002	0,20*	0,61*	0,77*
Indvandrede i 2003	0,30*	0,94*	1,54*
Indvandrede i 2004	0,32*	0,88*	0,39
Indvandrede i 2005	0,93*	0,92*	0,05

a) Provinsby er Odense, Esbjerg, Randers, Århus og Ålborg.

Anm.: Referencepersonen er en tyrkisk kvinde i alderen 25 til 34 år med børn og bopæl i Københavns eller Frederiksberg Kommune, og som er indvandret i 1997. Uddannelsesniveau er ikke medtaget i analysen, da den i nogle år er uoplyst. Koefficienterne angiver, hvor meget afgangsraten til beskæftigelse forskydes op eller ned med. \* angiver, at koefficienter er signifikante på et 5 pct. niveau.

Kilde: Egne beregninger på baggrund af registerdata.

<b>Mænd kommer hurtigere i beskæftigelse</b>	Familiesammenførte mænd kommer både hurtigere og i større omfang i beskæftigelse i forhold til familiesammenførte kvinder. Uanset køn har familiesammenførte til flygtninge en ringere sandsynlighed for at komme i beskæftigelse end til en ikke-flygtning. Samme resultat findes i Liebig (2007).
<b>Det første job er ofte i handel eller rengøring</b>	Familiesammenførte i 2000, som kommer i beskæftigelse inden 2006, ansættes ofte i handels-, hotel- og restaurationsbranchen eller i finansiering og forretningsservice, der bl.a. omfatter rengøring, jf. tabel IV.22. Dette er tilfældet for hhv. 24 pct. og 23 pct. af alle familiesammenførte i beskæftigelse. Derudover er der også en stor andel af familiesammenførte, der bliver ansat i offentlige og personlige tjenester. Det er tilfældet for 13 pct. af de familiesammenførte i 2000. I bygge- og anlægsbranchen ansættes kun 2 pct. af de familiesammenførte. Denne fordeling på brancher er relativt konstant med hensyn til indvandringsåret.
<b>Forskel på hvilke indvandrere der ansættes i brancherne</b>	Familiesammenførte i brancherne handel, hotel og restauration er ofte mænd i alderen 18 til 24 år, og indvandrere fra Latinamerika og Asien er overrepræsenteret. Familiesammenførte i finansierings- og forretningsservicebranchen er ofte kvinder i alderen 18 til 24 år eller 45 til 49 år. De familiesammenførte i branchen offentlige og personlige tjenester er fortrinsvis kvinder samt personer med oprindelse i de vestlige lande.
<b>Indvandrere fra mindre udviklede lande er koncentreret i visse brancher</b>	En anden analyse viser, at indfødte danskere har omtrent den samme fordeling af arbejdsfunktioner som indvandrere fra andre EU-lande, mens især indvandrere fra mindre udviklede lande er mere koncentreret i visse brancher, jf. Malchow-Møller mfl. (2007). Af den sidstnævnte gruppe er bl.a. 27 pct. ansat til rengørings- og køkkenarbejde, og 13 pct. arbejder i omsorgs- og plejesektoren.

Tabel IV.22 Beskæftigelsesbranche i det første job for familiesammenførte, der indvandrede i 2000

	Landbrug mv.	Fremstil- ling	Energi- og vand	Byggeri	Handel og hotel	Transport mv.	Finansie- ring mv. <sup>a)</sup>	Off. og pers. tjenester	Uoplyst aktivitet
	----- Pct. -----								
Alle	6,2	5,9	2,5	1,9	24,1	4,8	23,3	12,8	18,4
Kvinde	7,0	3,5	2,4	0,7	17,7	2,7	26,7	18,4	20,9
Mand	5,1	9,4	2,8	3,5	33,1	7,7	18,6	4,9	14,9
Vestlige lande	4,9	7,0	2,5	4,3	19,3	6,5	15,6	18,4	21,5
Østeuropa uden for EU	5,9	10,5	4,4	2,7	15,9	3,7	28,7	15,4	12,8
Asien og Latinamerika	6,1	9,1	1,7	1,7	38,2	2,2	22,6	3,7	14,8
Tyrkiet	5,8	3,3	1,9	1,8	21,3	5,7	26,6	13,5	20,1
Mellemøsten og Afrika	7,2	4,0	2,7	0,8	24,3	5,1	23,2	13,1	19,8
Land ikke angivet	0,0	8,3	0,0	0,0	25,0	16,7	25,0	8,3	16,7
18-24 år	6,1	6,9	2,5	1,2	27,1	3,6	26,0	8,9	17,7
25-34 år	6,7	5,2	2,7	2,3	23,4	5,7	22,8	13,5	17,7
35-44 år	5,6	5,6	2,2	2,2	21,7	5,2	18,8	17,8	21,0
45-49 år	2,4	8,5	3,7	2,4	14,6	1,2	28,1	14,6	24,4
	----- Antal -----								
Observationer	208	199	85	63	808	161	780	427	617

a) Finansiering mv. omfatter bl.a. rengøring.

Kilde: Egne beregninger på baggrund af registerdata.

<b>Samlet set er chancerne for, at familiesammenførte får job, forholdsvis små</b>	Der er både få kvindelige familiesammenførte, der får job, og det går relativt langsomt. Stort set alle familiesammenførte mænd kommer forholdsvis hurtigt i beskæftigelse. Omtrent $\frac{2}{3}$ af alle familiesammenførte er kvinder, dvs. samlet set er sandsynligheden for, at familiesammenførte finder beskæftigelse, forholdsvis lille.
	<b>Indvandrere med ringe tilknytning til arbejdsmarkedet</b>
<b>Mange indvandrere uden job</b>	Der er mange indvandrere, som har en meget ringe eller slet ingen forbindelse til arbejdsmarkedet. Enten er de ledige på kontanthjælp, eller de er helt uden for arbejdsmarkedet, enten på en varig overførselsindkomst eller uden indkomst.
<b>Økonomiske incitament er ...</b>	Nogle forsikrede ledige og kontanthjælpsmodtagere har høje effektive marginalsatter ved deltagelse på arbejdsmarkedet, når der tages højde for både den almindelige beskatning og indkomstreguleringen af offentlige overførselsindkomster og tilskud til bolig. Andre er uden for arbejdsmarkedet og har ingen overførselsindkomst. De har en relativt lav beskatning af den første indkomst, de tjener.
<b>... og/eller manglende muligheder</b>	Andre indvandrere har ikke kvalifikationer eller arbejdsevner til at kunne passe et job på danske løn- og arbejdsvilkår. En anden forklaring på at være uden for arbejdsmarkedet kan være, at det er et bevidst valg.
<b>Mange indvandrere på midlertidige overførsler</b>	Der er relativt mange indvandrere eller efterkommere med en meget ringe arbejdsindkomst på midlertidige overførselsindkomster eller helt uden for arbejdsmarkedet, jf. tabel IV.23. Grænsen for en lav arbejdsindkomst er her sat til 15.000 kr. i 2005, hvilket svarer til 150 timer til 100 kr. i timen. Antallet af danskere med en ringe arbejdsindkomst i alderen 35-59 år er omtrent fem gange højere end antallet af indvandrere fra mindre udviklede lande med ringe arbejdsindkomst, men antallet på midlertidige overførsler er kun knap dobbelt så højt.

Tabel IV.23 Personer i alderen 35-59 år efter oprindelse med en arbejdsindkomst under 15.000 kr. i alle årene, 2003-05

	Danskere	Vestlige lande	Ikke-vestlige lande	Total
	----- Personer -----			
Beskæftiget mv. <sup>a)</sup>	11.958	756	1.165	13.879
Midlertidige overførsler	34.916	1.899	18.980	55.795
Varige overførsler	112.232	2.831	11.621	126.684
Uden for arbejdsmarked	16.004	3.045	4.196	23.245
Alle	175.110	8.531	35.962	219.603

a) Tilknytning til arbejdsmarkedet i november 2005.

Anm.: Kravet er en arbejdsindkomst på 15.000 kr. i 2005 eller en tilsvarende indkomst i 2003 og 2004.

Kilde: Egne beregninger på baggrund af registerdata.

### Danskere på førtidspension

Næsten to ud af tre danskere med ringe arbejdsindkomst er på førtidspension, hvilket betyder, at deres arbejdsevne er vurderet til at være under halvdelen af en normal arbejdsevne.

### Samlet opsummering

Indvandrere og efterkommere har en lavere beskæftigelsesfrekvens end danskere, om end beskæftigelsen for indvandrere er steget de sidste ti år. Analysen af familiesammenførte indvandreres integration på arbejdsmarkedet viste:

- At under halvdelen af de familiesammenførte modtager danskuddannelse, og færre bliver aktiveret
- At familiesammenførte mænd til danskere og ikke-flygtninge kommer relativt hurtigt i deres første job, mens familiesammenførte kvinder kun meget langsomt finder beskæftigelse
- Familiesammenførte til flygtninge kommer langsommere i beskæftigelse

## IV.4 anbefalinger

### **Bedre integration er både en individuel og samfundsmæssig gevinst**

En bedre integration på arbejdsmarkedet for indvandrere og efterkommere vil kunne sikre, at de opnår en levestandard, der er sammenlignelig med danskeres, og samtidig medvirke til en varig forbedring af de offentlige finanser. Det skyldes, at en bedre tilknytning til arbejdsmarkedet for indvandrere og efterkommere vil give anledning til såvel højere skatteindtægter som reducerede udgifter til indkomstoverførsler.

### **Uddannelse er vejen til arbejdsmarkedet**

For unge indvandrere og indvandreres børn (i analysen kaldet efterkommere) er tilegnelsen af færdigheder i skolesystemet den vigtigste vej til integration i Danmark. Hvis unge indvandrere og efterkommere kan opnå et uddannelsesniveau, der svarer til unge danskeres, vil den fremtidige arbejdsmarkedstilknytning for gruppen af unge indvandrere og efterkommere blive væsentligt forbedret i forhold til forældregenerationen.

### **Stor restgruppe uden ungdomsuddannelse blandt indvandrere og efterkommere**

Regeringen har som målsætning, at 95 pct. af alle unge i 2015 skal have gennemført en ungdomsuddannelse. Med indvandreres og især efterkommeres stigende andel af ungdomsårgangene stiller dette krav om betydelige forbedringer i disse gruppers uddannelsesniveau. I dag er der blandt indvandrere og efterkommere fra ikke-vestlige lande en betydelig restgruppe, der ikke opnår en ungdomsuddannelse. En af hovedårsagerne er, at indvandreres og efterkommeres faglige udbytte af grundskolen er væsentlig lavere end danske unges.

### **Børn af indvandrere får lavere karakterer ved afgangsprøven**

Resultatet af analysen af indvandrere og efterkommeres udbytte i grundskolen er, at selv når der korrigeres for andre forskelle i elevernes baggrund (forældres uddannelse, familiens indkomstniveau, familiens sammensætning mv.), opnår børn af indvandrere væsentligt lavere resultater end danske børn ved folkeskolens afgangsprøve. Analysen peger således på, at der er særlige problemer i grundskolen for indvandrere og efterkommere.

**Afgangsprøven har stor betydning for uddannelsesforløbet ...**

Det har stor betydning for det videre uddannelsesforløb, at den enkelte opnår gode faglige kundskaber i grundskolen. Undersøgelserne i rapporten viser, at karaktererne i skriftlig dansk og matematik fra folkeskolens afgangsprøve er en god indikator for, hvordan den enkelte klarer sig i det videre uddannelsesforløb. Det er således særdeles vanskeligt for eleverne at fortsætte videre i uddannelsesforløbet, hvis de opnår mindre end 2 (6 i den gamle karakterskala) i skriftlig dansk og matematik ved folkeskolens afgangsprøve.

**... derfor bør midler til 10. klasse målrettes til de svageste elever**

Det seneste politiske forlig på folkeskoleområdet indebærer, at folkeskolens afgangsprøve gøres obligatorisk. Globaliseringsoplægget lagde herudover op til, at 10. klasse skulle erstattes af en ungdomsklasse, der skulle fungere som indgang til ungdomsuddannelserne. Det vil være et skridt i den rigtige retning. Imidlertid vil det næppe være tilstrækkeligt til at afhjælpe problemstillingen med den store andel af særligt indvandrere og efterkommere fra ikke-vestlige lande, der ikke opnår minimum 2 ved folkeskolens afgangsprøve. For at forbedre de svageste elevers muligheder videre i uddannelsessystemet bør en betydelig del af midlerne til 10. klasse målrettes mod de elever, som ikke eller kun netop opnår 2 ved folkeskolens afgangsprøve. Svage elever bør visiteres til den målrettede 10. klasse inden optagelse i ungdomsuddannelsessystemet. Tilsvarende foreslås, at elever, som starter på en ungdomsuddannelse, men ikke har tilstrækkelige faglige kundskaber til at gennemføre den, kan henvises herfra til den målrettede 10. klasse. Som et alternativt og mere vidtgående forslag kan det overvejes at udvide undervisningspligten med ét år for de elever, der ikke har opnået mindst 2 i gennemsnit ved folkeskolens afgangsprøve.

**... eller mere vidtgående kan undervisningspligten udvides**

**Lektiehjælp efter behov**

Børnenes familiebaggrund har stor betydning for, hvordan eleverne klarer sig fagligt, hvilket bl.a. kan skyldes forældrenes evne til at hjælpe eleverne med lektielæsning. Lektiehjælp kan være særlig vanskeligt for indvandrerforældre, da en del har mangelfulde danskkundskaber, og de generelt har et mindre kendskab til det danske skolesystem end danske børns forældre. Det anbefales derfor, at der tilbydes systematisk lektiehjælp efter skoletid til alle, der vurderes at have behov for et sådant tilbud.



**Der er iværksat mange initiativer**

Der er iværksat en række initiativer for børn i førskolealderen og på skoleområdet for at styrke først og fremmest dansk kundskaber for børn af indvandrere i grundskolen. Mange af de børn, der indgår i analyserne i denne rapport, har ikke været omfattet af disse tiltag. Det er muligt, at en del af de nye initiativer fremover kan bidrage til at reducere forskellen i det faglige niveau mellem børn af indvandrere og børn af danskere. Det er imidlertid nødvendigt, at det systematisk undersøges, om der er tilstrækkelige forbedringer i det faglige niveau for børn af indvandrere, så der hurtigt kan iværksættes andre initiativer, hvis forbedringerne udebliver. Analyserne i dette kapitel peger på, at basale faglige mangler har betydelige negative konsekvenser for det videre forløb i uddannelsessystemet. Det er derfor nødvendigt, at de basale kundskaber erhverves i grundskolen.

**... vigtigt med opfølgning**

**Mere jævn fordeling af elever fra ikke-vestlige lande**

Analyserne i denne rapport indikerer, at elever i skoler, hvor der er en høj koncentration af indvandrere, klarer sig dårligere end elever i skoler med en lavere koncentration. Det peger i retning af, at en mere jævn fordeling af elever med anden etnisk baggrund i visse tilfælde ville kunne have en gavnlig effekt på de opnåede resultater. Kommunerne kan forbedre fordelingen af indvandrerbørnene, både når de kommunale skoledistrikter fastlægges og ved fordelingen af børnene mellem skoledistrikterne. Man skal dog være opmærksom på, at en jævn fordeling mellem skoler i en række kommuner (f.eks. København og kommuner på Københavns vestegn) ikke vil give anledning til et lavt niveau af indvandrere og efterkommere, pga. den høje samlede andel af disse befolkningsgrupper i kommunerne.

**Økonomisk incitament til privatskoler til at bidrage til en mere jævn fordeling**

Endvidere er det naturligt at pege på, at også privatskoler samt fri- og efterskoler bør inddrages i indsatsen for at sprede indvandrere og efterkommere på flere skoler, idet hovedparten af disse skolers udgifter er offentligt finansierede. En mulighed er at gøre det offentlige tilskud til skoler voksende med andelen af elever, der er indvandrere og efterkommere. Det kunne f.eks. opnås ved, at skoler med mellem 10 og 30 pct. børn af indvandrere fra ikke-vestlige lande fik et tillæg til tilskuddet pr. elev.

**Øget tilskud til unge der har svært ved at finde en praktikplads**

Indvandrere og efterkommere fra ikke-vestlige lande har et større frafald end danskere på erhvervsskolerne. Forskellen i frafaldet er større, end det er muligt at forklare ud fra deres lavere karakterer fra grundskolen og forskelle i forældre-karakteristika. Analysen peger derfor på, at det ikke kun er i grundskolen, at indvandrere og efterkommere har særlige problemer. Der er således også grund til at se nærmere på tilrettelæggelsen af erhvervsuddannelserne med henblik på større gennemførelsesprocent for indvandrere og efterkommere. En mulighed kunne være at styrke indsatsen for at hjælpe praktikpladssøgende. Et element i en sådan indsats kunne være en forhøjelse af AER-refusionen til arbejdsgiveren for elever, der opfylder de såkaldte EMMA-kriterier. EMMA-kriterierne indebærer, at den praktikpladssøgende er vurderet som fagligt egnet af erhvervsskolen, er geografisk og fagligt mobil samt aktivt praktikpladssøgende.

**Forbedret tilknytning har også betydning for næste generation**

Indvandrerkvinder fra ikke-vestlige lande, der er kommet til Danmark efter skolealderen som familiesammenførte til ægtefæller, har generelt en lav arbejdsmarkedstilknytning. Det gælder især for kvinder fra Afrika og Mellemøsten. Forbedring af denne gruppes arbejdsmarkedstilknytning og dermed deres integration i det danske samfund kan ikke bare forøge levestandarden for de pågældende familier, men har ifølge analyserne også betydning for, hvordan næste generation klarer sig i grundskolen.

**Tilbud til familiesammenførte om arbejdsmarkedsaktivering**

Det er en vigtig forudsætning for indvandrernes integration på det danske arbejdsmarked, at de behersker det danske sprog. Integrationsloven sikrer, at alle har ret og pligt til danskundervisning, hvis de har behov, og kommunerne kan tilbyde familiesammenførte vejledning, korte introduktionsforløb m.m. Kommunerne har derimod ikke pligt til at tilbyde arbejdsmarkedsaktivering til familiesammenførte. Det anbefales derfor, at alle familiesammenførte som en del af introduktionsprogrammet får et tilbud om arbejdsmarkedsrettet aktivering med en deltagergodtgørelse. Dette bør, i det omfang det er muligt, ske i form af privat jobtræning.

**Forhøjet  
beskæftigelses-  
fradrag til de  
marginaliserede**

En stor gruppe af indvandrere, som er kommet til Danmark inden det nuværende introduktionsprogram blev iværksat, har haft meget beskeden tilknytning til det danske arbejdsmarked efter ankomsten hertil. Denne gruppe har dels pga. den lange periode uden for arbejdsmarkedet og dels pga. deres alder vanskeligt ved at komme ind på arbejdsmarkedet. Samtidig har en del af denne gruppe kun en lille eller ingen økonomisk gevinst ved at komme i beskæftigelse. Der er således tale om en afgrænset gruppe med ganske særlige problemer. Der er iværksat en tidsbegrænset indsats frem til 1. juli 2008 for den del af denne gruppe, som er kontanthjælpsmodtagere. Indsatsen indebærer, at de kontanthjælpsmodtagere, som ikke har været i beskæftigelse eller aktivering i mindst et år, skal have deres sag behandlet på ny. I tillæg til denne indsats foreslås – som en engangsindsats – at forhøje beskæftigelsesfradraget for alle over 35 år, der kun har haft en helt marginal indtjening på arbejdsmarkedet i perioden 2005-2007. Fradraget fastsættes til 25 pct. af den arbejdsmarkedsbidragspligtige indkomst og gives i tre år i fuldt omfang. Herefter nedtrappes fradraget over to år, således at ordningen er bortfaldet i 2013. En del af den gruppe, som er potentielle modtagere af fradraget, er endvidere berettiget til løntilskud efter gældende regler, idet personer, der i en længere periode har modtaget indkomstoverførsler, kan beskæftiges i job med løntilskud. Med beskæftigelsesfradraget er der således forøgede incitamentter for såvel arbejdsgiver som lønmodtager.

## Litteraturliste

Aaberg, F. (2005): Skolespredning – En vej til bedre integration. I *Etniske Minoriteter – Et nyt proletariat. Social Forskning* Temanummer, marts 2005. København.

Clausen, J., H. Hummelgaard, L. Husted, K.B. Jensen og M. Rosholm (2006): *Effekten af introduktionsprogrammets arbejdsmarkedsrettede indsats*. AKF Forlaget. København.

Det Økonomiske Råd (2003): *Dansk Økonomi, efterår*. København.

Det Økonomiske Råd (2006): *Dansk Økonomi, forår*. København.

Egelund, N. og T. Tranæs (red.) (2007): *PISA Etnisk 2005. Kompetencer hos danske og etniske elever i 9. klasse i Danmark 2005*. Rockwool Fondens Forskningsenhed. Syddansk Universitetsforlag.

Hansen, H. (2005): Fra asylansøger over flygtning til familiesammenføring. Offentlige kontantydelse i disse situationer i en række vestlige lande. Arbejdsnotat nr. 13. Rockwool Fondens Forskningsenhed. København.

Husted, L.H., S. Nielsen, M. Rosholm og N. Smith (2001): Employment and wage assimilation of male first generation immigrants in Denmark. *International Journal of Manpower*, 22:39-68.

Liebig, T. (2007): The Labour Market Integration of Immigrants in Denmark, OECD Social, Employment and Migration Working Papers, no. 50. Paris.

Malchow-Møller, N., J.R. Munch and J.R. Skaksen (2007): Udenlandsk arbejdskraft i Danmark – Konsekvenser for løn og beskæftigelse. Arbejdsrapport nr. 16. Rockwool Fondens Forskningsenhed. København.

Meiding, J., L. Lindeskov, N. Egelund, P. Weng, H. Sørensen, A. Andersen, B. Ranvid, M. Krone og T. Andersen (2004): *PISA 2003 – Danske unge i en international sammenligning*. Danmarks Pædagogiske Universitets Forlag. København.

Ministeriet for Flygtninge, Indvandrere og Integration (2004): *Introduktionsprogrammet m.v. efter integrationsloven. Vejledning*. København.

Nielsen, H.S., N. Smith and A. Celikaksoy (2007): *The Effect of Marriage on Education of Immigrants: Evidence from a Policy Reform Restricting Spouse Import*, IZA Discussion Paper No. 2899, july. Berlin.

Regeringen (2007): *Danmark i den globale økonomi. Konkurrenceevneredegørelsen 2007*. København.

Smith, N. and V. Jacobsen (2004): *The Educational Attainment of the Children of The “Danish Guest Worker” Immigrants. Young Immigrants from the Former Yugoslavia, Turkey and Pakistan: Educational Attainment, Wages and Employment*. Ph.D. Thesis. Department of Economics, Aarhus. School of Business. Aarhus.

Tænketanken om udfordringer for integrationsindsatsen i Danmark (2004): *Udlændinge på ungdomsuddannelserne – Frafald og faglige kundskaber*. Ministeriet for Flygtninge, Indvandrere og Integration. København.

