

Arbejdsstyrkefremskrivning til 2020 i *Dansk Økonomi, forår 2012*

Arbejdsstyrkefremskrivningen i SMEC består af to dele: 1) Strukturel udvikling bestemt af demografisk udvikling samt reformer 2) Vurdering af gap mellem strukturel og faktisk arbejdsstyrke i udgangspunktet. I notatet beskrives i afsnit 1 fremskrivningen foretaget af DREAM-gruppen af udviklingen i arbejdsstyrke samt antallet af personer på forskellige offentlige ydelser. Betydningen af enkelte af forudsætningerne bag fremskrivningen illustreres sidst i afsnit 1. DREAM's fremskrivning er baseret på den ventede demografiske udvikling og kan derfor opfattes som en fremskrivning af den strukturelle udvikling. I afsnit 2 redegøres for fremskrivningen af strukturel og faktisk arbejdsstyrke i SMEC, hvor DREAM-fremskrivningen er et centralt input. Frem til 2020 ventes arbejdsstyrken at stige med ca. 50.000 flere personer end lagt til grund for *Konvergensprogram 2012* (Udfordringsforløbet). I notatet illustreres betydningen af enkelte, udvalgte forskelle i forudsætningerne bag de to fremskrivninger, men der foretages ikke en egentlig sammenligning af de to fremskrivninger i notatet.

1. Socioøkonomisk udvikling 2008-20 (DREAM-fremskrivning)

1.1. Grundlæggende forudsætninger for fremskrivningen

Nedenfor redegøres kort for de mest centrale bidrag til forklaring af den socioøkonomiske udvikling i perioden 2008 - 2020 i DØR's F12 DREAM fremskrivning. Fremskrivningen er baseret på Befolkningsfremskrivning 2012 og information om tilknytning til uddannelsessystemet og højst fuldførte uddannelse til og med oktober 2010.

Befolkningens socioøkonomiske tilknytningsforhold fastlægges ud fra fordelingen givet af RAS nov. 2007. Fremskrivningen tager udgangspunkt i år 2008, der er basisår i DREAMs seneste langsigtede økonomiske fremskrivning fra 2011.¹ Dermed er 2009 og 2010 fremskrevne år baseret på den socioøkonomiske tilknytning i nov. 2007. I fremskrivningen er dermed ikke korrigeret for ændringer i befolkningens tilknytning til arbejdsmarkedet, herunder ændret sammensætning på køn, alder og oprindelse, som disse er givet fra RAS nov. 2008 og 2009.

Udgangsniveauet for arbejdsstyrken konjunkturrenses og er fastlagt ved en simpel ekstrapolation af udviklingen i de uddannelses- og kønsfordelte erhvervsfrekvenser fra 2000-2007.² RAS frekvenserne fra nov. 2007 skaleres til det strukturelle niveau for arbejdsstyrken, hvilket overordnet bevarer det indbyrdes forhold mellem fordelingen på køn, alder og oprindelse.

Antallet af personer fordelt på demografiske karakteristika, socioøkonomisk status og højst fuldførte uddannelse bestemmes grundlæggende som produktet af uddannelsesfordelte deltagelsesfrekvenser og befolkningens fordeling på højst fuldførte uddannelse, dog med den restriktion, at der udelukkende indregnes 1/3 af det fulde gennemslag på arbejdsstyrken³. Gennemslaget af uddannelse på arbejdsstyrken måles som forskellen mellem et forløb med fuldt gennemslag og et forløb, hvor der er fremskrevet med ikke uddannelsesfordelte erhvervsfrekvenser. Gennemslaget fra uddannelse er i DØR F12 medtaget fra og med 2009.

For henholdsvis studerende og efterlønsmodtagere anvendes en tilgang, der ikke er baseret på uddannelsesfordelte deltagelsesfrekvenser. DREAM fastlægger historisk antallet af studerende som antallet af igangværende personer iht. Danmarks Statistiks uddannelsesregister "Befolkningens uddannelse". Fremadrettet benyttes resultatet fra DREAMs uddannelsesfremskrivning.⁴ Når antallet af studerende øges, modkorrigeres i de øvrige socioøkonomiske grupper, så der bevares overensstemmelse med den samlede befolkning. Nedskrivning af den øvrige socioøkonomiske deltagelse sker proportionalt

¹ DREAM (2011): Langsigtet økonomisk fremskrivning 2011. DREAM rapport, september 2011.

² For en nærmere beskrivelse se Hansen, Jonas Z. og Hansen, Marianne F. (2011): Fremskrivning af befolkningens arbejdsmarkedstilknytning - Socioøkonomisk fremskrivning 2011. DREAM rapport, september 2011.

³ Antagelsen om reduceret gennemslag af uddannelse er i overensstemmelse med Søgaard, Jakob. E. (2011): Sammenhæng mellem uddannelse og erhvervsdeltagelse. Finansministeriet arbejdspapir 24/2011. Der indregnes ikke en effekt af uddannelse på arbejdskraftsproduktiviteten.

⁴ For en nærmere beskrivelse af DREAMs uddannelsesfremskrivning se Rasmussen, Niels Erik K. (2012): Uddannelsesfremskrivning 2011. DREAM rapport, marts 2012.

under hensyntagen til køn, alder, oprindelse og højst fuldførte uddannelse, men uafhængigt af niveauet for den uddannelse, der påbegyndes.

For antallet af efterlønsmodtagere benyttes til og med 2010 ændringen siden 2008 i antallet af helårs efterlønnere fra ADAM.⁵ Efterfølgende bestemmes det fremtidige antal efterlønnere baseret på skøn for udviklingen i frafald, tilmelding og udnyttelse af ordningen.⁶

I fremskrivningen er indlagt vedtaget arbejdsmarkedspolitik pr. september 2011. I DØR F12 er herudover modelleret fremrykning af forøgelse af tilbagetrækningsalderen og forkortelse af efterlønsperioden som dette er fastlagt i Reformpakken 2020. Ved forøgelse af folkepensionsalderen og afkortet efterlønsperiode er det nødvendigt at vurdere, hvordan strukturen i tilbagetrækningsmønstret ændrer sig, når nogle generationer ikke længere har mulighed for tidlig tilbagetrækning via efterlønsordningen, og folkepensionsalderen er øget. Dette gøres med udgangspunkt i den kendte aldersfordeling for hver generation, og fremgangsmåden anvender de samme værktøjer, som benyttes i DREAMs grundforløb til korrektion for Velfærdsaftalens tilbagetrækningsreform. Hvis det vurderes, at en tendens er absolut aldersbetinget, anvendes en *ekstrapolator*, som viderefører den observerede tendens fra umiddelbart før efterlønsaldrene til ligeledes at gælde gennem efterlønsaldrene og i de alderstrin, som den øgede folkepensionsalder giver på arbejdsmarkedet. For alle øvrige statusgrupper anvendes en såkaldt *elastik*, som strækker en observeret adfærd til ligeledes at gælde gennem efterlønsaldrene og i de alderstrin, som den øgede folkepensionsalder giver på arbejdsmarkedet.

1.2. Ændringer fra 2008-2020

1.2.1 Demografi

Befolkningsudviklingen frem mod 2020 tilsiger i følge Befolkningsfremskrivning 2012 en stigning i den samlede befolkning relativt til 2008 på ca. 317.000 personer. Ændringen er sammensat af et fald i befolkningen i alderen 26-64 år på ca. 67.000 personer og en stigning i befolkningen i de øvrige aldersgrupper på ca. 385.000, heraf 300.000 i aldersgruppen 65+ år, jf. Figur 1a. Tendenserne var de samme i Befolkningsfremskrivning 2011, men udviklingen fra 2008-2020 gav anledning til en befolkning, der var ca.

⁵ Udvikling i antal efterlønnere er ikke opdateret siden foråret 2011.

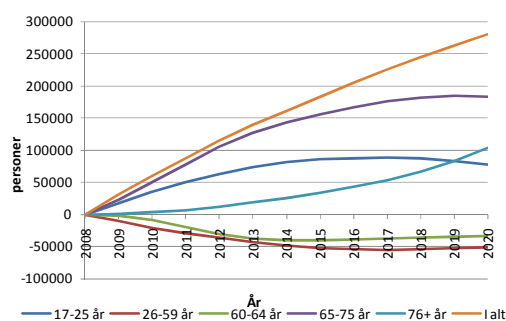
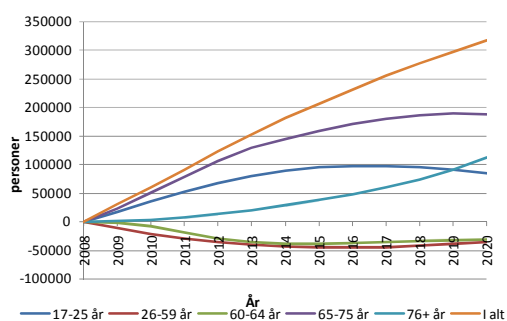
⁶ Jf. Hansen, Jonas Z., Schultz, Esben A. og Kirk, Jens S. (2011): Antallet af efterlønsmodtagere fremover - Fremskrivning baseret på tilmelding til, frafald fra og udnyttelse af efterlønsordningen. DREAM arbejdspapir, juni 2011.

35.000 personer mindre i 2020. Aldersgrupperne repræsenterende den største del af forklaringen udgøres af den potentielle kernearbejdsstyrke, dvs. de 17-25-årige og 26-59-årige, hvor ændringen relativt til 2020 er øget med ca. 22.000 i Befolkningsfremskrivning 2012 ift. Befolkningsfremskrivning 2011. Dette skal tilskrives, at opjusteringen af indvandringsniveauet mellem Befolkningsfremskrivning 2011 og 2012 netop påvirker disse aldersgrupper. Antallet af personer i alderen 65+ år er i 2020 øget med ca. 13.000 personer, primært som følge af en opjustering af restlevetiden i forhold til Befolkningsfremskrivning 2011.

Figur 1. Ændring i den samlede befolkning i alderen 17+ år frem mod 2020

a) Befolkningsfremskrivning 2012

b) Befolkningsfremskrivning 2011



Anm.: Datering er medio. 2011 er således sidste rene historiske år i a) med 2010 er sidste rene historiske år i b)

Kilde: Befolkningsfremskrivning 2012 og Befolkningsfremskrivning 2011.

Effekten på arbejdsstyrken som følge af skift i befolkningsfremskrivningen omtales nedenfor under afsnittet omhandlende følsomhedsberegninger.

1.2.2 Arbejdsstyrken ekskl. studerende og studerende i arbejdsstyrken

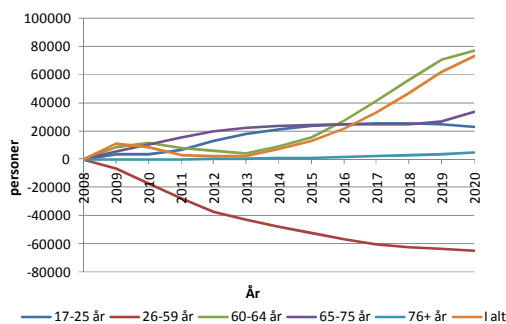
Den samlede arbejdsstyrke øges med ca. 134.000 personer frem mod 2020. Ud af den samlede stigning skal godt 60.000 tilskrives en stigning i antallet af studerende i arbejdsstyrken, hvoraf ca. 75 pct. er i alderen 17-25 år, jf. Figur 2b.

Udviklingen i arbejdsstyrken fraregnet studerende er stort set forklaret ved ændringen i antallet af 60-64-årige i arbejdsstyrken, jf. Figur 2a. Specielt er ændringen i deltagelsen for denne aldersgruppe efter starttidspunktet for forøgelse af tilbagetrækningsalderen stort set identisk med den samlede ændring frem mod 2020. Tilbagetrækningsaftalen trækker dermed for denne aldersgruppe arbejdsstyrken i modsat retning af hvad den demografiske udvikling tilsiger, jf. Figur 1a. Udviklingen i arbejdsstyrken for de 26-59-

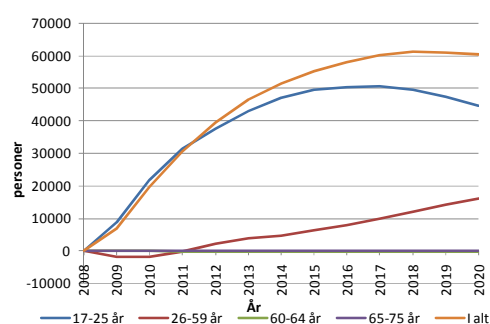
årige ses modsat at udgøre en forøgelse af den demografiske tendens, hvilket bevirker et fald i arbejdsstyrken på ca. 65.000 frem mod 2020. Dette skal i en hvis udstrækning tilskrives en forskydning i oprindelsessammensætningen i retning mod en højere andel af indvandrere, der typisk har en lavere erhvervsdeltagelse end den resterende befolkning. Fra 2008-2020 falder andelen af personer i aldersgruppen med dansk oprindelse fra ca. 90 pct. til 84 pct., mens andelen af vestlige og ikke-vestlige indvandrere stiger med hhv. 1 og 4 procent point i samme periode.

Figur 2. Ændring i arbejdsstyrken frem mod 2020

a) Arbejdsstyrken ekskl. studerende



b) Studerende i arbejdsstyrken



Kilde: Egne beregninger på DREAMs socioøkonomiske fremskrivning anvendt til DØR F12.

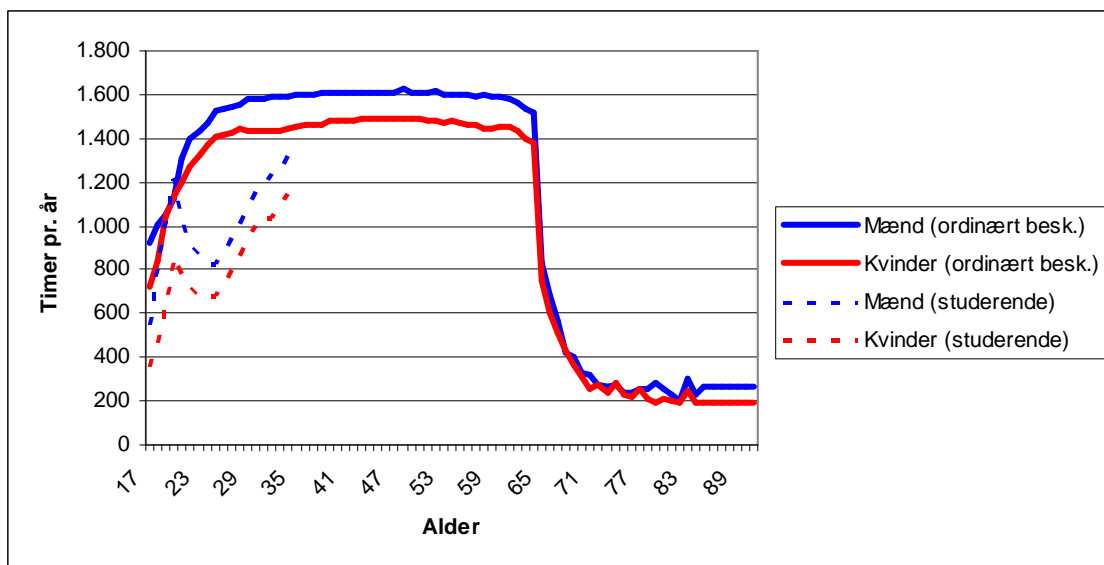
Fra 2008-2010 stiger den samlede arbejdsstyrke med ca. 29.000, hvoraf ca. 20.000 skal tilskrives udviklingen i antallet af studerende i arbejdsstyrken, der er antaget stigende siden fremskrivningens start. Som nævnt indledningsvist fås det samlede antal studerende fra DSTs uddannelsesdata, men fordelingen inden og uden for arbejdsstyrken er givet fra RAS nov. 2007. Fordelingsforholdet er her gennemsnitligt 74/26, således at 74 pct. antages at være tilknyttet arbejdsstyrken. Anvendes alternativt RAS medioficeret over nov. 2008 og nov. 2009 forskyder fordelingsforholdet sig med næsten 10 pct. point til 65/35. Der er ikke foretaget konjunkturrensning af det samlede antal af studerende. Stigningen i det samlede antal igangværende fra 2008 til 2010 fra DSTs uddannelsesdata er 19.000 personer, mens stigningen i antallet af studerende fra RAS nov. 2007 til RAS nov. 2009 er næsten 25.000 personer. I begge tilfælde er udelukkende indregnet personer i alderen 17 år og opefter. Personer yngre end 17 år kategoriseres i DREAM konsekvent som øvrige uden for arbejdsstyrken.

Arbejdsstyrken ekskl. studerende stiger fra 2008 til 2010 med ca. 9.000, hvilket grundlæggende kan forklares af en stigning i deltagelsen for 60-64-årige. Faldet i deltagelsen for 26-59-årige ophæver stort set stigningen i de resterende aldersgrupper.

1.2.3 Gennemsnitlig arbejdstid

Overgangen fra arbejdsstyrke til erlagte timer sker under antagelse af dels en strukturel ledighed på 3½ pct. af arbejdsstyrken, dels ved at gange en gennemsnitlig arbejdstid på beskæftigelsen. Figur 3 viser de anvendte tal for gennemsnitlig arbejdstid i 2008 for ordinært beskæftigede samt for studerende i arbejdsstyrken, opdelt på køn og alder. Den gennemsnitlige arbejdstid omtrent konstant for ordinært beskæftigede mellem ca. 25-65 år, mens arbejdstiden er lavere for unge, og meget lavere for ældre. En person i kernearbejdsstyrken har dermed ca. samme antal timer om året som 6 personer over 70 år i arbejdsstyrken. Studerende i arbejdsstyrken har en gennemsnitlig arbejdstid, som er ca. 2/3 af en person på samme alder i ordinær beskæftigelse.

Figur 3. Gennemsnitlig arbejdstid, alders- og kønsopdelt



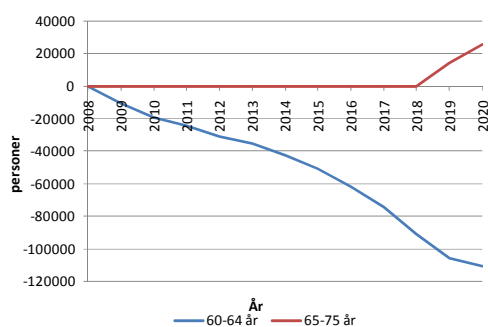
Kilde: Data er fra 2008 og angiver den gennemsnitlige årlige arbejdstid målt i timer. Data er udtrukket fra Lovmodellens 33 procent stikprøve af Lønregistret (hvor arbejdsgivere indberetter medarbejdernes arbejdstid) samt egne beregninger.

1.2.4 Efterløn og folkepension

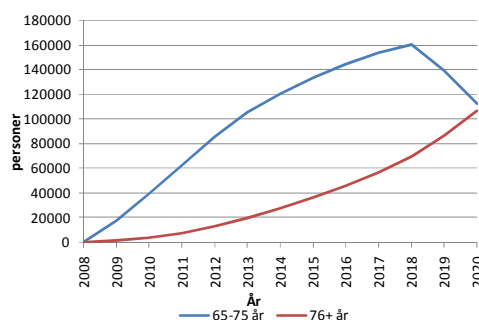
Antallet af efterlønsmodtagere er bestemt ud fra antagelser om fremtidigt frafald og fremtidig tilmelding og udnyttelse af ordningen. Fra 2008 til 2020 falder det samlede antal efterlønnere med ca. 84.000 personer, hvoraf godt 60.000 skal tilskrives tilbage-trækningsreformen startende i 2014. Antallet af efterlønnere i de nuværende efterlønsaldrer falder med ca. 110.000 personer, mens udskydelse af tidligste tilbagetrækningsalder fra og med 2019 giver anledning til en stigning på ca. 26.000 i antallet af ældre end 64 år tilknyttet ordningen. Faldet fra 2008 til 2010 er ikke opdateret med de seneste ADAM tal, hvilket ville give anledning til en reduktion i faldet i denne periode med ca. 3.000 personer, der antages i stor udstrækning at skulle tages fra arbejdsstyrken.

Figur 4. Ændring i efterlønsmodtagere og folkepensionister uden for arbejdsstyrken frem mod 2020

a) Efterløn



b) Folkepension



Kilde: Egne beregninger på DREAMs socioøkonomiske fremskrivning anvendt til DØR F12.

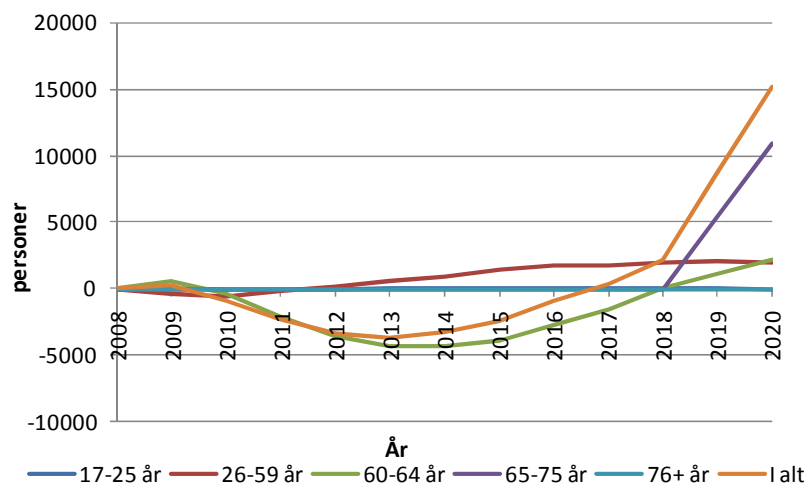
Antallet af folkepensionister i alderen 76 år og opefter øges med stort set det samme som antallet af personer i den pågældende aldersgruppe, jf. Figur 4b og Figur 1a. For personer i alderen 65-75 år er stigningen i antallet af folkepensionister lavere, end hvad demografien tilsiger, også før 2019. Dette skyldes, at der i aldersgruppen findes en andel, der deltager i arbejdsstyrken, heraf beskæftigede folkepensionister. Med forøgelse af folkepensionsalderen i 2019, falder antallet af folkepensionister med næsten 50.000 fra 2018-2020. Hovedparten, her 26.000, af de 65-årige antages at overgå til efterløn, mens 10.000 modtager førtidspension, 8.000 overgår til arbejdsstyrken og 4.000 places som øvrige uden for arbejdsstyrken.

1.2.5 Førtidspension

Udviklingen i antallet af førtidspensionister uden for arbejdsstyrken er primært forklaret af den demografiske udvikling i antallet af personer i alderen 60-64 år og af fremrykning af tilbagetrækningsaftalen fra 2019 til 2014. Antallet af modtagere fremskrives ved anvendelse af konstante uddannelsesfordelte tilknytningsfrekvenser, hvorfor det er befolkningens ændrede sammensætning på demografiske karakteristika og højst fuldførte uddannelse, der driver udviklingen. Der skelnes i modellen ikke mellem tilkendelsesårsag.

Fra 2008 til 2013 falder antallet af førtidspensionister med 3.800 personer, hvilket forklares af et fald i antallet af modtagere i alderen 60-64 år på 4.300 personer og en stigning i antallet af modtagere i alderen 26-59 år på ca. 500. Fra og med 2014 afstedkommer forøgelsen af efterlønsalderen, at en andel af de, der i fravær af reformen var tilknyttet efterløn, i stedet skønnes at modtage førtidspension. Antallet af førtidspensionister i alderen 60-64 år øges således frem mod 2020. Fra og med 2019 er ændringen som nævnt i afsnittet omhandlende udviklingen i antallet af efterlønsmodtagere og folkepensionister primært bestemt af de 65-årige, der i fravær af reformen ville modtage folkepension.

Figur 5. Ændring i førtidspensionister uden for arbejdsstyrken frem mod 2020



Kilde: Egne beregninger på DREAMs socioøkonomiske fremskrivning anvendt til DØR F12.

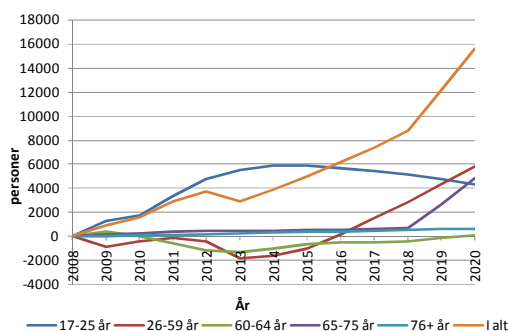
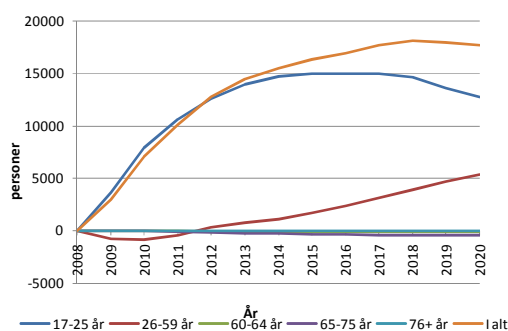
1.2.6 Studerende uden for arbejdsstyrken og øvrige uden for arbejdsstyrken

Udviklingen i antallet af studerende uden for arbejdsstyrken er kvalitativt det samme som for studerende inden for arbejdsstyrken, jf. Figur 2b og Figur 6a. Det samlede antal studerende uden for arbejdsstyrken øges frem mod 2020 med ca. 18.000 hvoraf de 13.000 stammer fra aldersgruppen 17-25 år. Øvrige uden for arbejdsstyrken består her af de socioøkonomiske grupper uden for arbejdsstyrken, der ikke er omtalt ovenfor. Således er gruppen beregnet som befolkningen korrigeret for arbejdsstyrken, førtidspensionister, efterlønnere, folkepensionister og studerende uden for arbejdsstyrken.

Figur 6. Ændring i studerende uden for arbejdsstyrken og øvrige uden for arbejdsstyrken frem mod 2020

a) Studerende uden arbejdsstyrken

b) Øvrige uden for arbejdsstyrken



Kilde: Egne beregninger på DREAMs socioøkonomiske fremskrivning anvendt til DØR F12.

Udviklingen i antallet af øvrige uden for arbejdsstyrken er primært drevet af den demografiske udvikling frem mod 2014 og efterfølgende af den omfordeling fra hhv. efterløn og folkepension som tilbagetrækningsaftalen foranlediger. For de 26-59-årige ses et fald i 2013, hvilket skal tilskrives effekten på aktiverede ved forkortelse af dagpengeperioden. Stigningen for aldersgruppen frem mod 2020 skal bl.a. tilskrives større tilknytning til barselsorlov, flere kontanthjælpsmodtagere og flere øvrige uden nærmere angivelse. Ændringen i antallet af 26-59-årige, der betegnes som øvrige, svarer efter 2014 kvantitativt til den demografiske udvikling. Ændringen for personer ældre end 64 år følger af den omfordeling, som tilbagetrækningsaftalen giver anledning til.

1.3. Følsomhedsberegninger

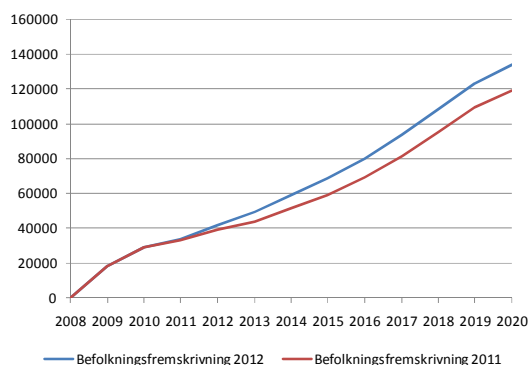
Nedenfor isoleres betydningen af ny befolkningsprognose, uddannelsesgennemslaget og skift i den underliggende socioøkonomiske fordeling.

1.3.1 Fremskrivning baseret på Befolkningsfremskrivning 2011

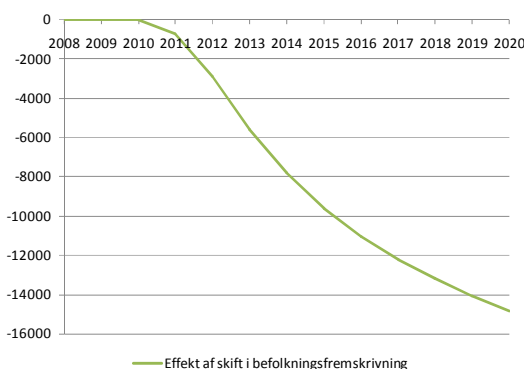
Anvendes alternativt Befolkningsfremskrivning 2011 som udgangspunkt for beregningerne, vil de tidligere omtalte demografiske forskelle mellem denne og Befolkningsfremskrivning 2012 foranledige et fald i arbejdsstyrken i år 2020 på ca. 15.000 personer. Dette er mindre end halvdelen af den samlede ændring i befolkningen, der som tidligere nævnt er på ca. 35.000 personer.

Figur 7. Ændring i arbejdsstyrken frem mod 2020 ved skift i befolkningsfremskrivning

a) Befolkningsfremskrivning 2011 og 2012



b) Forskel i ændring siden 2008



Kilde: Egne beregninger på DREAMs socioøkonomiske fremskrivning anvendt til DØR F12.

Med befolkningsfremskrivning 2012 er der både flere ældre og flere unge i arbejdsstyrken. Disse grupper har som nævnt lavere gennemsnitlig arbejdstid end kernearbejdsstyrken. Derfor er den gennemsnitlige arbejdstid for alle beskæftigede med befolkningsfremskrivning 2012 i stedet for 2011 knap ½ time lavere i 2020.

1.3.2 Betydning af skift i RAS frekvenser

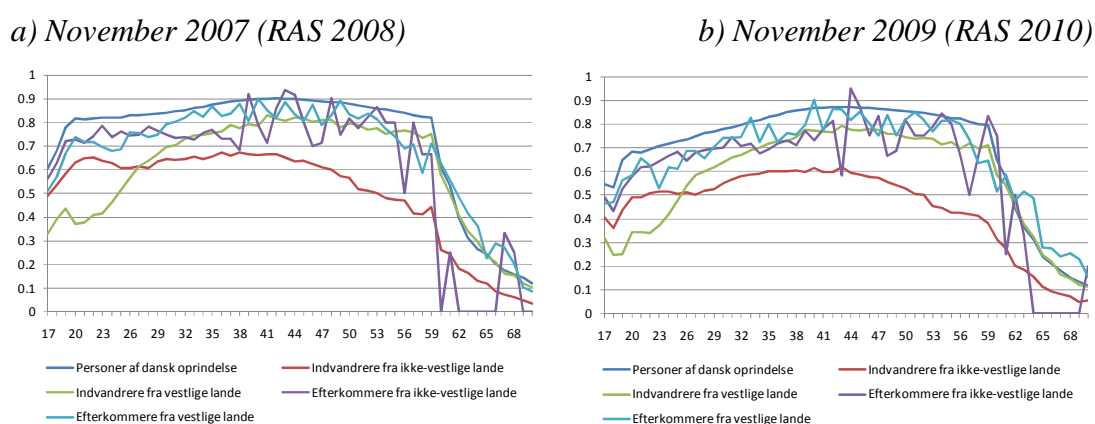
Fra og med november 2008 (benævnt RAS 2009) overgik Registerbaseret Arbejdsstyrkestatistik til at anvende eIndkomstregisteret som datagrundlag for lønmodtagerbeskæftigelsen. Den socioøkonomiske fordeling, som DØR F12 tager afsæt i, er dermed den sidste, der ikke anvender dette udgangspunkt. Overgangen til eIndkomst vurderes af

Danmarks Statistik at påvirke beskæftigelsen i nedadgående retning, men det er ikke klart, hvor stor en andel af faldet i arbejdsstyrken fra november 2007 til 2008, der skal tilskrives henholdsvis skift i datagrundlag og lavkonjunktur.⁷ Traditionelt anvender DREAM en medioficeret fordeling over to RAS år, som udgangspunkt for den socioøkonomiske fremskrivning. Databruddet betyder dog, at medioficering mellem RAS november 2007 og 2008 ikke giver mening, hvorfor der udelukkende anvendes fordelingen fra november 2007.

Siden den socioøkonomiske udvikling benyttet til DREAMs langsigtede økonomiske fremskrivning fra 2011 blev fastlagt, er RAS data fra november 2009 blevet tilgængelige. Dataformatet er her konsistent med principperne anvendt til opgørelsen november 2008, hvilket retfærdiggør anvendelse af en medioficeret socioøkonomisk fordeling mellem 2008 og 2009 data. Det undersøges på denne baggrund hvorledes udviklingen i arbejdsstyrken fra 2009-2020 påvirkes af et skift i det anvendte datagrundlag.

Såvel udviklingen fra 2008-2009 som 2008-2010 er præget af et fald i erhvervstilbøjeligheden for alle oprindelsesgrupper. Forskellen mellem RAS 2008 og 2010, dvs. november 2007 og november 2009 er illustreret i Figur 8. For personer af dansk oprindelse ses en markant nedskrivning af deltagelsen for personer under 40 år, størst for helt unge hvor deltagelsen reduceres med ca. 15 pct. point. Denne tendens genfindes kvantitativt for indvandrere fra ikke-vestlige lande, mens deltagelsen for vestlige indvandrere berøres i mindre udstrækning.

Figur 8. Oprindelsesfordelte erhvervsfrekvenser fra RAS



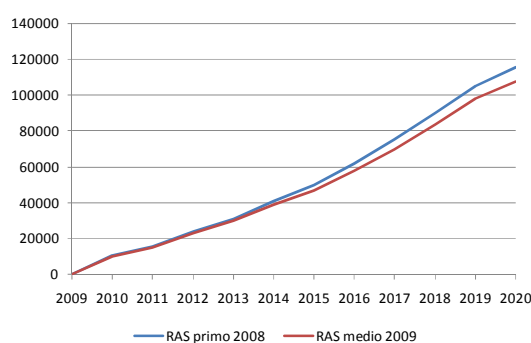
Kilde: Registerbaseret Arbejdsstyrkestatistik 2008 og 2010.

⁷ Danmarks Statistik (2010): Ændret datagrundlag for den registerbaserede arbejdsstyrkestatistik, Kommentar til NYT fra Danmarks Statistik nr. 258, 9. juni 2010.

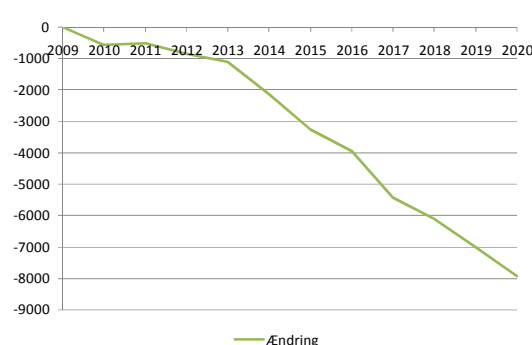
Anvendelse af RAS medio 2009, dvs. baseret på gennemsnittet af den socioøkonomiske tilknytning pr. november 2008 og november 2009 afstedkommer naturligt en markant nedjustering af niveauet i 2009 med ca. 70.000 personer relativt til anvendelse af RAS november 2007. Betragtes udelukkende ændringen i arbejdsstyrken fra 2009 til 2020, vil skift i RAS grundlag afstedkomme en nedjustering i arbejdsstyrken i 2020 med ca. 8.000 personer, jf. Figur 9b.

Figur 9. Ændring i arbejdsstyrken frem mod 2020 ved skift i socioøkonomisk fordeling

a) RAS afhængig ændring



b) Forskel i ændring siden 2009



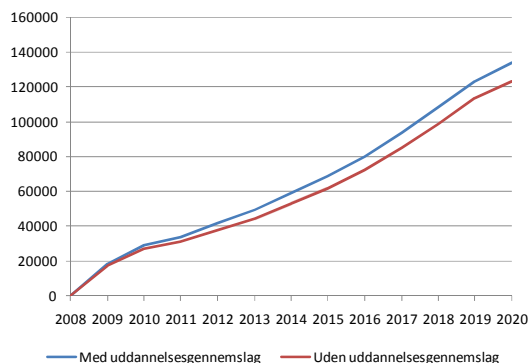
Kilde: Egne beregninger på DREAMs socioøkonomiske fremskrivning anvendt til DØR F12.

1.3.3 Fremskrivning med og uden gennemslag af uddannelse på erhvervsdeltagelsen

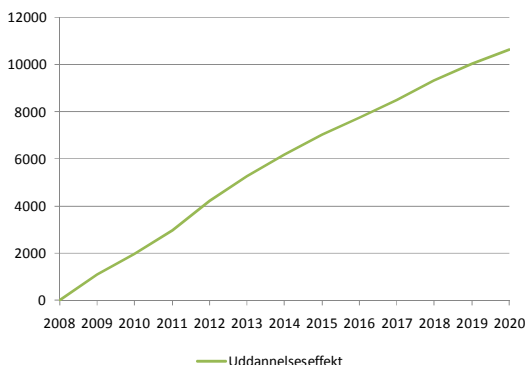
Ved at udelade effekten af uddannelsesgennemslaget på arbejdsstyrken, kan det konstateres, at opkvalificeringseffekten isoleret set giver anledning til en stigning i arbejdsstyrken på ca. 10.000 personer frem mod 2020, jf. Figur 10b. Når uddannelsesgennemslaget udelades, ændres erhvervsdeltagelsen for studerende, men det samlede antal er upåvirket.

Figur 10. Ændring i arbejdsstyrken frem mod 2020 med og uden uddannelseseffekt

a) Med og uden uddannelses gennemslag



b) Forskel i ændring siden 2008



Kilde: Egne beregninger på DREAMs socioøkonomiske fremskrivning anvendt til DØR F12.

2. Arbejdsstyrke mv. i SMEC

2.1. Personer på efterløn, folke- og førtidspension

Antallet af folkepensionister, førtidspensionister og efterlønsmodtagere fremskrives i SMEC med ændringen i personer i DREAM's fremskrivning efter 2011, som er seneste offentliggjorte tal fra Danmarks Statistik.

2.2. Arbejdsstyrke

Arbejdsstyrken i SMEC er (som i ADAM) defineret som beskæftigelsen opgjort i nationalregnskabet tillagt den registrerede ledighed. Den strukturelle arbejdsstyrke i SMEC skal derfor stemme overens med den afgrænsning. I DREAM's arbejdsstyrkefremskrivning anvendes RAS-opgørelse af beskæftigelsen, som afviger fra nationalregnskabets opgørelse. Derfor anvendes ændringen (i personer) i DREAM's fremskrivning til fremskrivningen i SMEC. DREAM's fremskrivning er baseret på den ventede demografiske udvikling og kan derfor opfattes som en fremskrivning af den strukturelle udvikling.

I SMEC fastlægges det strukturelle niveau for arbejdsstyrken historisk (til og med 2008) ved at udglatte den faktiske arbejdsstyrke med et HP-filter, beregnet for perioden 1968-2020, dvs. fremskrivningen til 2020 inddrages i fastlæggelse af det historiske niveau. Fra og med 2009, som er første fremskrivningsår i DREAM, fremskrives den strukturelle

le arbejdsstyrke med ændringen i DREAM's arbejdsstyrke. Fra 2008 til 2020 er den strukturelle stigning herfra knap 140.000 personer.

I tillæg foretages følgende korrektioner af den strukturelle arbejdsstyrke:

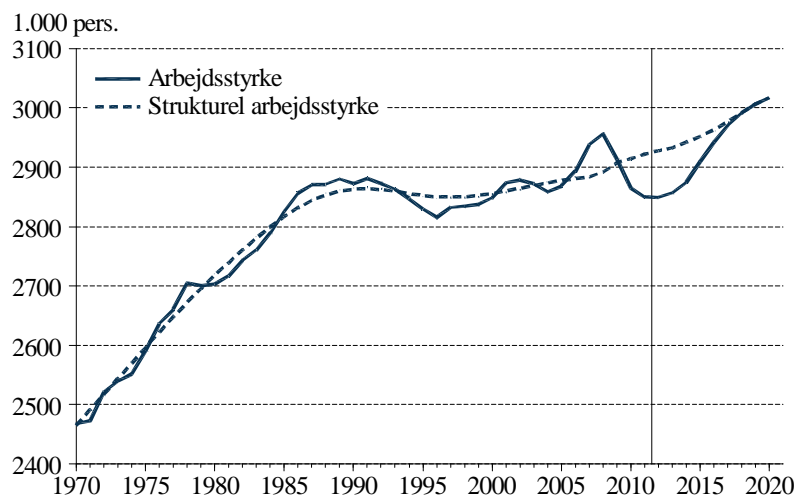
1) I 2008 tillægges 6.000 personer til den strukturelle arbejdsstyrke baseret på tidligere skøn over effekt af øget beskæftigelsesfradrag samt en "strukturel" tilgang af grænsearbejdere (som ikke er med i RAS men i nationalregnskabet's opgørelse).

2) I 2012-13 fratrækkes 5.000 personer baseret på Finansministeriets skøn for effekten af skatte- og afgiftsstigningerne i finanslov 2012 samt fjernelse af starthjælp mv.

3) I 2009-11 kom der ifølge Danmarks Statistiks opgørelse flere førtidspensionister og efterlønsmodtagere end ventet i DREAM's fremskrivning. Disse modkorrigeres i den strukturelle arbejdsstyrke (ændring i 2009-11: -7, -4, 3, samlet ændring -8.000 personer)

Fra 2008 til 2020 er der dermed en stigning i den strukturelle arbejdsstyrke i SMEC på ca. 125.000 personer. I 2011 vurderes den strukturelle arbejdsstyrke at være godt 70.000 personer højere end den faktiske arbejdsstyrke. Frem mod 2020 forudsættes gap'et mellem faktisk og strukturel arbejdsstyrke at blive lukket, jf. figur 9.

Figur 11. Arbejdsstyrke i SMEC



2.3. Gennemsnitlig arbejdstid

I SMEC er den gennemsnitlige arbejdstid forholdet mellem nationalregnskabsopgørelsen af erlagte timer og antallet af beskæftigede. Den gennemsnitlige arbejdstid for de beskæftigede er ca. 95 pct. af den aftalte årlige arbejdstid, som er 1639 timer fra og med 2004. Det strukturelle niveau for den gennemsnitlige arbejdstid fastlægges historisk (til og med 2008) ved at udglatte den faktiske gennemsnitlige arbejdstid med et HP-filter, beregnet for perioden 1968-2020, dvs. fremskrivningen til 2020 inddrages i fastlæggelse af det historiske niveau. Fra og med 2009, som er første fremskrivningsår i DREAM, fremskrives den strukturelle gennemsnitlige arbejdstid med vækstraten i DREAM's gennemsnitlige arbejdstid. Fra 2008 til 2020 er der en strukturel reduktion i den gennemsnitlige årlige arbejdstid på ca. 15 timer, svarende til ca. 1 pct., jf. Figur 12. Dette fald dækker over to modsatrettede effekter. For det første er der indregnet en stigning i arbejdstiden som følge af skattereform samt en stigning sfa. velfærdsaftale/tilbageføringsaftale, der øger antallet af personer i kernearbejdsstyrken, som har relativt høj gennemsnitlig arbejdstid. I den anden retning trækker – og dominerer – et fald i den gennemsnitlige arbejdstid som følge af at der ventes en betydelig stigning i arbejdsstyrken frem mod 2020 fra studerende og ældre i arbejdsstyrken, som forudsættes at have væsentlig lavere arbejdstid end den aftalte arbejdstid.

Figur 12. Gennemsnitlig arbejdstid

