

## IV-analyse af løngevinsten ved København

I analysen findes der ikke er nogen signifikant effekt af at arbejde i København i de første år efter dimission, men 5-10 år efter opstår en signifikant positiv effekt. Der er med andre ord en dynamisk lønpræmie af at være i storbyen. Det er konsistent med en række eksisterende bidrag i litteraturen, som også finder dynamiske lønpræmier af at arbejde i store byer, jf. litteraturoversigten i De Økonomiske Råd (2021). En dynamisk lønpræmie kan eksempelvis skyldes forøget akkumulation af humankapital grundet mere læring eller bedre match på et stort arbejdsmarkedet, som opstår over tid.

### 1 Data og specifikation

#### Data

I analysen indgår personer som:

- 1) Blev færdig med en lang videregående uddannelse i et af årene 1986-2008
- 2) Boede i hovedstadsområdet i året før færdiggørelse
- 3) Har en partner (såkaldt *e-falle*) året før dimission.

Der fokuseres på personer med en lang videregående uddannelse, da agglomerationsfordelene normalt er størst for højtuddannede. Hovedstadsområdet er defineret som København og Nordsjælland samt omegnskommunerne vest og syd for København til og med Køge og Roskilde, jf. figur A1 i appendikset. I analysen bruges København og Hovedstadsområdet herefter synonymt. Partneren identificeres ud fra Danmarks Statistiks variabel *e-falle*. To personer karakteriseres som partnere, hvis de enten er gift, har registreret partnerskab, har børn, eller er voksne, samboende af modsat køn uden at være i familie med hinanden.

Instrumentet er en dummy for, om dimittendens partner i året for dimission er vokset op i København (se også næste afsnit for en beskrivelse af specifikationen). Den afhængige variabel er den naturlige logaritme til erhvervsindkomst i forskellige år efter dimission.

I analysen for erhvervsindkomst indgår ca. 40.000 personer. Desuden undersøges effekten af at bo i København på individernes beskæftigelse, og i den analyse indgår omkring 45.000 personer. Regressionen med beskæftigelse belyser, om resultaterne af regressionen med erhvervsindkomst som afhængig variabel er drevet af selektion ind i beskæftigelse – dette uddybes i beskrivelsen af resultaterne. For at være beskæftiget skal en person have en positiv erhvervsindkomst, som er større end 5%-fraktilen for positiv erhvervsindkomst i det pågældende år. Personer, som ifølge denne definition ikke er beskæftigede (fordi de enten ligger under 5%-fraktilen eller ikke har nogen erhvervsindkomst), indgår ikke i analysen for erhvervsindkomst. Det samme gælder personer med negativ eller nul erhvervsindkomst, da den afhængige variabel er logaritmen til erhvervsindkomst. Derfor er antallet af personer mindre i regressionerne med erhvervsindkomst.

### Specifikation

I analysens *first stage* undersøges hvilke forhold, der forklarer, om dimittender bor i København ( $kbh_{i,t,d} = 1$ ) i årene efter færdiggørelsen af deres uddannelse:

$$kbh_{i,t} = \beta_t + \alpha_t \cdot opvkstKBH_i^{partner} + \gamma \cdot opvkstKBH_i + \sigma \cdot K_i + \psi \cdot alder_{i,t} + \omega \cdot alder_{i,t}^2$$

$i$  angiver individ og  $t$  årstal.  $opvkstKBH_i^{partner}$  er instrumentet – en dummy, som angiver, om personens partner er vokset op i København.  $opvkstKBH_i$  er en kontrolvariabel, som angiver, om personen selv er vokset op i København.  $K_i$  er en vektor af øvrige tidsinvariante kontrolvariable, som måles før dimissionen. For at undersøge flyttemønstrene i årene efter dimission benyttes ti tværsnitsregressioner – en for hver af de ti år, der er gået efter dimission. I den første regression er den afhængige variabel således en dummy for, om dimittenden bor i København 1 år efter dimission, i den anden regression er det en dummy for, om dimittenden bor i København 2 år efter osv.<sup>1</sup>

I analysens *second stage* undersøges effekten af at bo i København på indkomsten.

$$\ln indkomst_{i,t} = \delta_t + \zeta_t \cdot \widehat{kbh}_{i,t} + \eta \cdot opvkstKBH_i + \theta \cdot K_i + \rho \cdot alder_{i,t} + \lambda \cdot alder_{i,t}^2$$

Her er  $\ln indkomst_{i,t}$  logaritmen til erhvervsindkomst, hvor  $\widehat{kbh}_{i,t}$  er first stage-forudsigelsen for, om en person i året bor i København eller ej, og hvor der er instrumenteret med  $opvkstKBH_i^{partner}$ , altså om partneren er vokser op i København eller ej. Som i *first stage* køres 10 regressioner for hvert af de 10 år efter dimission – dvs. i første regression undersøges effekten på indkomsten 1 år efter dimission osv.

<sup>1</sup> Der tages ikke hensyn til, om dimittenderne – i perioden mellem færdiggørelse og det pågældende år – er flyttet frem og tilbage mellem København og provinsen.

Derudover undersøges en alternativ *second stage*, hvor beskæftigelse er outcome-variabel:

$$besk_{i,t} = \xi_t + \pi \cdot kbh_{i,t} + \tau \cdot opvkstKBH_i + \varphi \cdot K_i + \mu \cdot alder_{i,t} + \zeta \cdot alder_{i,t}^2$$

I den alternative *second stage* indgår, som nævnt ovenfor, alle dimittender, mens det kun er beskæftigede med en vis indkomst, som indgår i den første *second stage* hvor  $\ln indkomst_{i,t}$  er den afhængige variabel. Den alternative *second stage* kan derfor ses som en regression, der beskriver, hvor mange dimittender, der finder beskæftigelse, og dermed har en positiv erhvervsindkomst og indgår i den første *second stage*.

## 2 Resultater

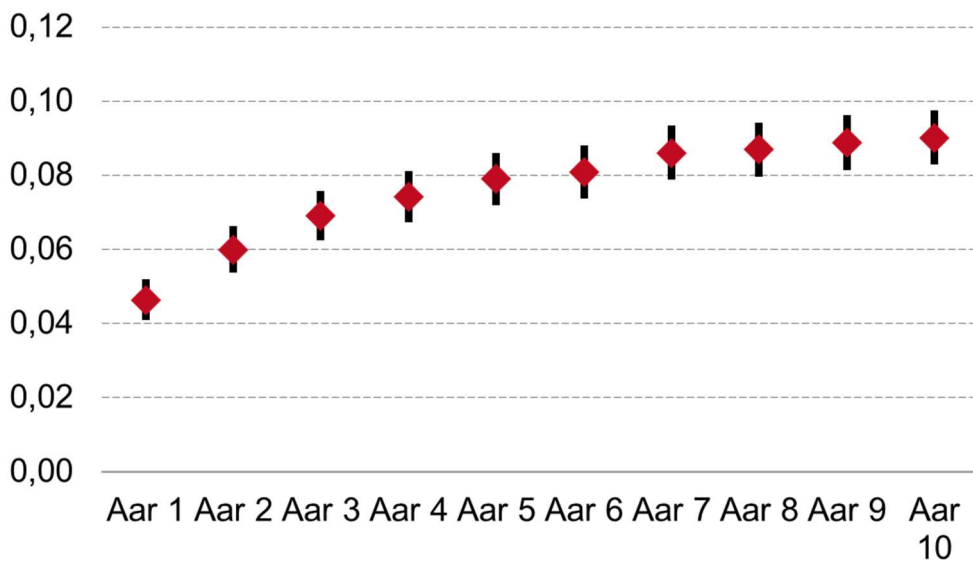
### First stage

Resultaterne for *first stage*-specifikationen viser et relativt stærkt instrument, hvilket er vigtigt for identifikationsstrategien, jf. figur 1. Figuren viser estimateterne på dummy'en for, om partneren er fra hovedstadsområdet, dvs.  $\hat{\alpha}_t$ . Den afhængige variabel er en dummy for, om dimittenden bor i hovedstadsområdet  $x$  år efter dimission. Regressionsresultaterne er også vist i tabel A2 i appendikset. Det ses, at der i alle år er en signifikant positiv effekt, hvilket afspejler, at dimittender fra København, som finder sammen med en københavner, har større sandsynlighed for at blive i byen.

Koefficienten er større, jo flere år der går, hvilket afspejler, at efterhånden som årene efter dimission øges, er der flere dimittender med en partner fra provinsen, som er flyttet fra København. Denne udvikling er særlig hurtig de første år (koefficienten flader ud efter 6-7 år), hvilket formentlig skyldes, at de fleste fraflytninger sker disse år.

Der indgår en række kontrolvariable i den viste *first stage*-regression og *second stage*-regressionen i efterfølgende afsnit: En dummy for om dimittenden selv er vokset op i København, køn, alder, alder kvadreret, uddannelses *fixed effects*, forældrenes alder og indkomst, samt *fixed effects* for forældrenes uddannelse. I appendikstabellerne A1, A2 og A3 introduceres disse kontrolvariable trinvist. Figurene viser estimaterne, når alle kontrolvariable medtages svarende til resultaterne vist i den sidste søjle i hver af de tre tabeller i appendikset.

**Figur 1: First stage resultater**

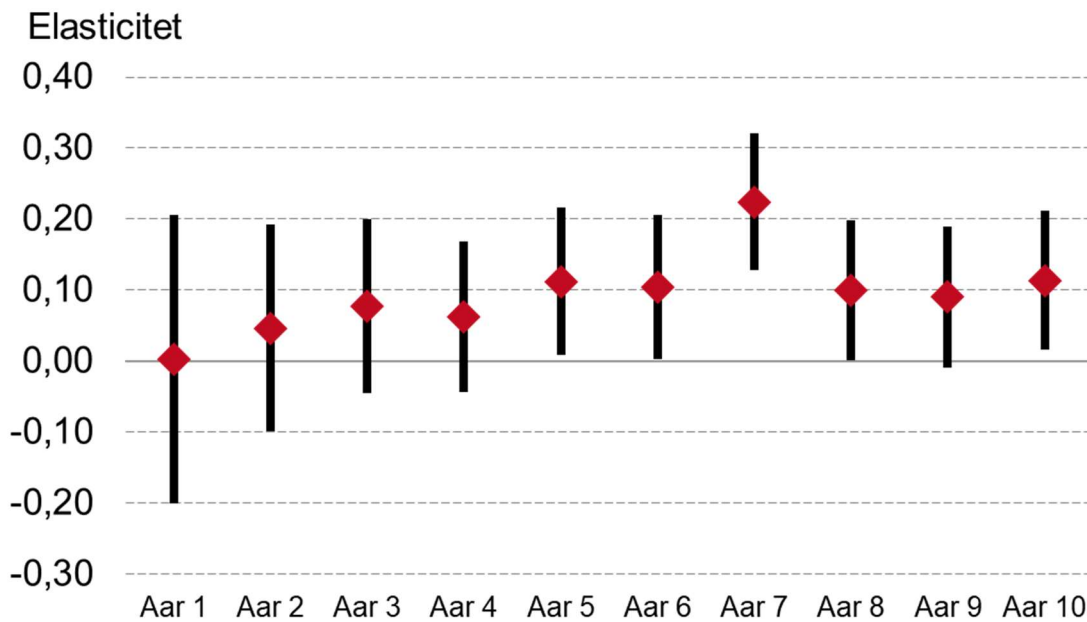


Anm: Afhængig variabel er en dummy for, om dimittenderne bor i hovedstadsområdet x år efter dimissionen. Den forklarende variabel er en dummy for, om dimittendens partner under studierne er vokset op i hovedstadsområdet. Kontrolvariable og regressionsresultater er vist i appendiksets Tabel A1.

### **Second stage: Effekter på løn og beskæftigelse af at bo i hovedstadsområdet**

Analysens hovedresultater er, at der ikke er nogen umiddelbar effekt af at bo i København på erhvervsindkomst, men at der er en positiv signifikant effekt efter ca. 5 år: Det første år er effekten tæt på nul og insignifikant, de efterfølgende år stiger effekten, og efter 5-10 år er effekten positiv og signifikant på omtrent 0,1, jf. Figur 2. Det er konsistent med, at der er forøget læring i byen, og at især de første år af karrieren har stor betydning for akkumulation af humankapital. Effekten implicerer, at der er en løngevinst på omtrent 10 pct. ved at bo i København de første 5-10 år efter dimission, hvilket er en betydelig effekt.

**Figur 2: Second stage – effekt på erhvervsindkomst**



Anm: Afhængig variabel er logaritmen til erhvervsindkomst. Den endogene variabel er en dummy for, om dimittenden bor i Hovedstadsområdet x år efter dimissionen. Instrumentet er en dummy for, om dimittendens partner under studierne er vokset op i Hovedstadsområdet. Kontrolvariable og regressionsresultater er vist i appendiksets Tabel A2.

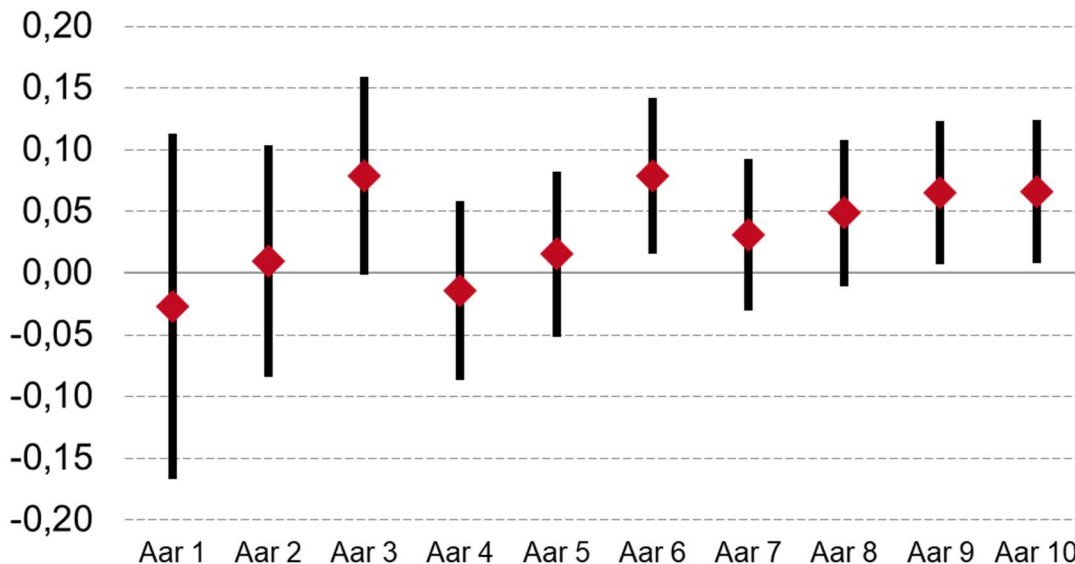
Som nævnt indgår der i regressionerne med erhvervsindkomst kun dimittender, som ligger over 5 pct. percentilen for positiv erhvervsindkomst. Med andre ord bortsorteres personer med negativ, nul eller meget lille erhvervsindkomst, da de fleste af disse må regnes for ikke at være i beskæftigelse. Disse individer har en produktivitet, som ligger under det niveau, der kræves, for at være på arbejdsmarkedet, og derfor er produktiviteten ikke observeret, sådan som den er for dem i beskæftigelsen. Derfor er det naturligt, at de ikke indgår i analysen af lønforskelle.

Udelukkelsen af ubeskæftigede dimittender kan imidlertid give anledning til et bias i estimatet af løneffekten. En sådan effekt kan eksempelvis opstå, hvis reservationslønnen eller minimumslønnen af en eller anden grund er højere i København. Dette vil implicere, at færre lavtlønnede fik et arbejde, og at gennemsnitslønnen for personer i arbejde dermed var højere i København.<sup>2</sup> Denne effekt vil alene skyldes selektion, idet de lavtlønnede bliver holdt udenfor beskæftigelse. Hvis der er en sådan effekt, bør København have en signifikant negativ effekt på beskæftigelsestilbøjeligheden (idet der er højere minimumsløn i København, vil der være færre beskæftigede).

<sup>2</sup> En anden mekanisme, som kunne generere samme effekt, er, hvis produktivitetsspredningen er større i København, men minimumslønnen eller reservationslønnen er den samme som i provinsen. En større spredning i produktiviteten vil indebære, at en højere andel ligger under minimumslønnen, og at der dermed er flere, som udelukkes fra analysen. Gennemsnitslønnen vil være højere i København, da gruppen af beskæftigede er mere produktive.

Der er ikke negative effekter på beskæftigelsen af at bo i København, hvilket tyder på, at det omtalte selektionsproblem ikke er til stede, jf. Figur 3. Effekten er tværtimod positiv de fleste år og især, hvis man går flere år frem i tiden.

**Figur 3: Second stage – effekt på beskæftigelse**



Anm.: Afhængig variabel er en dummy for beskæftigelse, som er dannet ud fra erhvervsindkomst. Den endogene variabel er en dummy for, om dimittenden bor i Hovedstadsområdet x år efter dimissionen. Instrumentet er en dummy for, om dimittendens partner under studierne er vokset op i Hovedstadsområdet. Se appendikset for en tabel med regressionsresultater. Kontrolvariable og regressionsresultater er vist i appendiksets Tabel A3.

### 3 Eksogenitet af instrumentet

Den identificerende antagelse er, at instrumentet (dummy'en for om ens partner er opvokset i København eller ej) kun må påvirke outcome-variablen gennem dets effekt på den endogene variabel (dummy'en for om personen er blevet boende i København), når der tages højde for kontrolvariable.

Den største trussel mod identifikationsstrategien er nok *assortative matching*, dvs. at dimittender finder partnere, som ligner dem selv, jf. Becker (1973). Antag eksempelvis, at dimittender med gode arbejdsevner i højere grad finder partnere med gode arbejdsevner, og at disse i højere grad er københavnere. Det vil give en positiv sammenhæng mellem dimittendernes arbejdsevne og dummy'en for, om partneren er indfødt københavnere. Resultaterne i dette afsnit tyder imidlertid på at dette ikke er et problem i analysen. I det følgende findes således ingen signifikant sammenhæng mellem dummy'en for om partneren er fra København og partnerens sociale baggrund, når man betinger på dimittendens opvækstdummy, uddannelse, alder og køn.

## Hvad korrelerer instrumentet med?

Først undersøges hvordan instrumentet (dummyen for om partneren er vokset op i København) korrelerer med forskellige baggrundsfaktorer, jf. Tabel 1. Hovedkonklusionen er, at forældres indkomst og uddannelse ikke har nogen forklaringskraft, når der betinges på dimittendens opvækststed, alder, køn og uddannelse ( $R^2$  stiger ikke fra søjle 4 til søjle 7). Med andre ord er der altså ingen tegn på, at instrumentet korrelerer med social baggrund, når der tages højde for demografi, opvækststed og uddannelse. En anden interessant konklusion er, at dummyen for, om dimittenden selv er vokset op i København, har stor betydning for, om dimittenden finder en Københavnsk partner. Dette er ikke overraskende, og kan f.eks. skyldes, at nogen af parrene har været sammen siden gymnasietiden og derfor er vokset op i samme område.

**Tabel 1: Eksogenitetstest – korrelation mellem instrumentet**

	1	2	3	4	5	6	7
OpvÅskst Kbh.	0.348*** (0.004)	0.347*** (0.004)	0.333*** (0.005)	0.322*** (0.005)	0.320*** (0.005)	0.319*** (0.005)	0.319*** (0.005)
Mand				0.026*** (0.005)	0.026*** (0.005)	0.026*** (0.005)	0.026*** (0.005)
Alder				0.002 (0.003)	0.001 (0.003)	0.001 (0.003)	0.001 (0.003)
Alder i anden				-0.000*** (0.000)	-0.000*** (0.000)	-0.000*** (0.000)	-0.000*** (0.000)
Uddannelse Fixed Effects	No	No	Yes	Yes	Yes	Yes	Yes
Aar Fixed Effects	No	Yes	Yes	Yes	Yes	Yes	Yes
Forældre indkomst	No	No	No	No	Yes	Yes	Yes
Forældre udd.	No	No	No	No	No	Yes	Yes
Forældre alder	No	No	No	No	No	No	Yes
Observations	45863	45863	45863	45863	45863	45863	45863
$R^2$	0.120	0.121	0.137	0.145	0.145	0.145	0.146

Notes:

\*  $p < 0.1$ , \*\*  $p < 0.05$ , \*\*\*  $p < 0.01$ . Standard errors in parentheses.

Anm.: Den afhængige variabel er en dummy for, om dimittendernes partner under studietiden er vokset op i Københavnsområdet (instrumentet i ovenstående IV-analyse). Yes/No angiver, om de angivne kontrolvariable er inkluderet i regressionen.

Instrumentets eksogenitet kan også belyses ved at lade dimittendernes sociale baggrund være den afhængige variabel og regressere forskellige mål for denne på instrumentet, hvilket ikke overraskende giver samme konklusion som ovenfor, jf. Tabel 2a og 2b. Hverken morens eller farens indkomst eller uddannelse korrelerer således signifikant med dummy'en for partnerens opvækst, når man kontrollerer for dimittendernes uddannelse og opvækst samt forældrenes alder.

**Tabel 2a: Eksogenitetstest – korrelation ml. morens sociale baggrund og instrumentet**

	Mor videregående	Mor LVU	Mor log(erhvervsindk.)	Mor percentil erhvervsindk.
Opvækst Kbh.	0.024*** (0.005)	0.040*** (0.003)	0.168*** (0.039)	6.434*** (0.291)
Opvækst Kbh. partner	-0.005 (0.005)	0.002 (0.003)	0.027 (0.038)	0.452 (0.283)
Mors alder	0.020*** (0.000)	0.003*** (0.000)	0.601*** (0.004)	7.256*** (0.370)
Mors alder i anden	-0.000*** (0.000)	-0.000*** (0.000)	-0.007*** (0.000)	-0.070*** (0.003)
Uddannelse Fixed Effects	Yes	Yes	Yes	Yes
Aar Fixed Effects	Yes	Yes	Yes	Yes
Observations	45863	45863	45863	34160
R <sup>2</sup>	0.151	0.046	0.536	0.104

Notes:

\* p < 0.1, \*\* p < 0.05, \*\*\* p < 0.01. Standard errors in parentheses.

**Tabel 2b: Eksogenitetstest – korrelation ml. farens sociale baggrund og instrumentet**

	Far videregående	Far LVU	Far log(erhvervsindk.)	Far percentil erhvervsindk.
Opvækst Kbh.	0.041*** (0.005)	0.061*** (0.004)	-0.048 (0.032)	4.494*** (0.275)
Opvækst Kbh. partner	0.002 (0.004)	0.002 (0.004)	0.043 (0.031)	-0.044 (0.268)
Fars alder	0.022*** (0.000)	0.009*** (0.000)	0.593*** (0.003)	10.225*** (0.298)
Fars alder i anden	-0.000*** (0.000)	-0.000*** (0.000)	-0.007*** (0.000)	-0.095*** (0.002)
Uddannelse Fixed Effects	Yes	Yes	Yes	Yes
Aar Fixed Effects	Yes	Yes	Yes	Yes
Observations	45863	45863	45863	33335
R <sup>2</sup>	0.204	0.096	0.717	0.149

Notes:

\* p < 0.1, \*\* p < 0.05, \*\*\* p < 0.01. Standard errors in parentheses.

### Prædiktion af løn de første år efter dimission

Et andet vigtigt argument for, at instrumentet er eksogent, er som nævnt, at der ikke er nogen umiddelbar effekt af at bo i København det første år efter dimission, jf. Figur 2 og 3. Hvis partnerens opvækststed var korreleret med uobserverbare evner, ville man forvente en signifikant sammenhæng fra det første år. En anden mulig forklaring på, at der ikke er en sammenhæng, er dog, at lønnen simpelthen er mere bestemt af tilfældigheder de første år efter uddannelsen, og at de signifikante sammenhænge først opstår senere, når dimittenderne har fået bedre fodfæste på arbejdsmarkedet, og usikkerheder omkring arbejdsevne er blevet afsløret for dem selv og arbejdsgivere. Denne forklaring undersøges i det følgende ved at regressere en række prædiktorer på lønnen i forskellige år efter dimission.



Prædiktorerne har mindre forklaringskraft de første år efter endt uddannelse, men forklaringskraften er langt fra så lav, at det kan konkluderes, at lønnen udelukkende er bestemt af tilfældigheder, jf. Tabel 3. I første år er  $R^2$  på 0,05 og fem år efter er den steget til 0,07. Dette er ikke en ubetydelig stigning, som tyder på, at lønforskelle de første år efter dimission i højere grad er drevet af tilfældigheder end senere hen. Omvendt er forklaringskraften næppe så lav, at det alene kan forklare de lavere og insignifikante koefficienter i de første fire år efter dimission.

**Tabel 3: Prædiktion af løn i årene efter dimission**

	Aar 1	Aar 2	Aar 3	Aar 4	Aar 5	Aar 6	Aar 7	Aar 8	Aar 9	Aar 10
OpvÅskst Kbh.	-0.016*** (0.005)	-0.012*** (0.004)	-0.004 (0.004)	-0.009** (0.004)	-0.011*** (0.004)	-0.013*** (0.004)	-0.016*** (0.004)	-0.009** (0.004)	-0.013*** (0.004)	-0.008** (0.004)
Mand	0.159*** (0.005)	0.175*** (0.005)	0.197*** (0.005)	0.213*** (0.005)	0.223*** (0.005)	0.229*** (0.004)	0.237*** (0.004)	0.246*** (0.005)	0.236*** (0.005)	0.240*** (0.005)
Alder	-0.004 (0.003)	-0.001 (0.003)	0.001 (0.003)	-0.007** (0.003)	-0.005 (0.003)	0.000 (0.003)	0.004 (0.003)	0.001 (0.003)	-0.000 (0.003)	0.002 (0.003)
Alder i anden	0.000** (0.000)	0.000 (0.000)	-0.000 (0.000)	0.000 (0.000)	-0.000 (0.000)	-0.000** (0.000)	-0.000*** (0.000)	-0.000*** (0.000)	-0.000*** (0.000)	-0.000*** (0.000)
Partners alder	0.001 (0.001)	0.001** (0.001)	0.002*** (0.001)	0.003*** (0.001)	0.003*** (0.001)	0.003*** (0.001)	0.004*** (0.001)	0.004*** (0.001)	0.003*** (0.001)	0.003*** (0.001)
Uddannelse Fixed Effects	Yes	Yes	Yes	Yes	Yes	Yes	Yes	Yes	Yes	Yes
Aar Fixed Effects	Yes	Yes	Yes	Yes	Yes	Yes	Yes	Yes	Yes	Yes
Kontrolvariable mor	Yes	Yes	Yes	Yes	Yes	Yes	Yes	Yes	Yes	Yes
Kontrolvariable far	Yes	Yes	Yes	Yes	Yes	Yes	Yes	Yes	Yes	Yes
Observations	40771	41789	41842	41683	41738	41714	41682	41834	41857	41746
$R^2$	0.051	0.060	0.068	0.071	0.073	0.076	0.079	0.082	0.076	0.081

Notes:

\*  $p < 0.1$ , \*\*  $p < 0.05$ , \*\*\*  $p < 0.01$ . Standard errors in parentheses.

Noter: Afhængig variabel er logaritmen til erhvervsindkomst.

## 4 Referencer

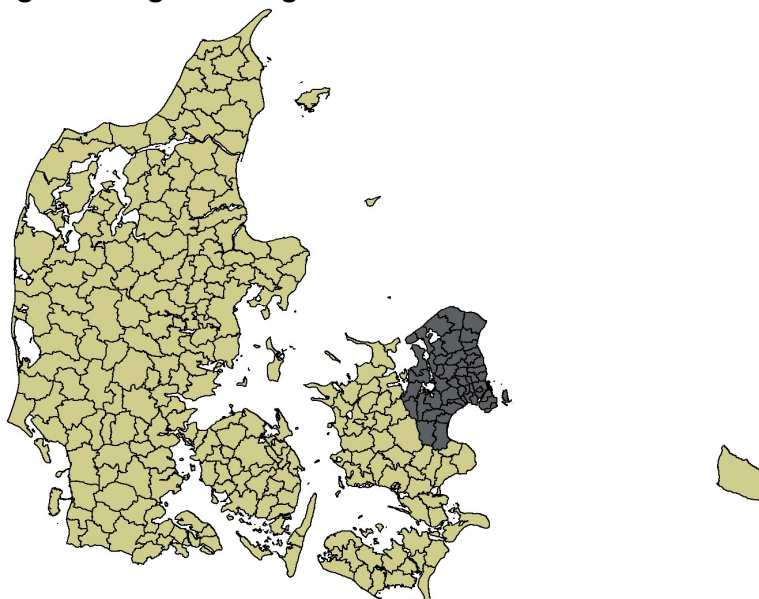
Becker, G. S. (1973) "A Theory of Marriage: Part I", *The Journal of Political Economy*, 81(4): 813-846.

De Økonomiske Råd (2021): Produktivitet 2021. [www.dors.dk](http://www.dors.dk)

Roca, J. D. L., & Puga, D. (2017). Learning by working in big cities. *The Review of Economic Studies*, 84(1), 106-142.

## 5 Appendiks 1: Kort og tabeller

Figur A1: Geografisk afgrænsning af Hovedstadsområdet



Tabel A1: First stage-resultater.

Table 1: First stage: Bopæl i Kbh.

	Aar 1	Aar 2	Aar 3	Aar 4	Aar 5	Aar 6	Aar 7	Aar 8	Aar 9	Aar 10
Opvækst Kbh.	0.064*** (0.003)	0.080*** (0.003)	0.089*** (0.004)	0.094*** (0.004)	0.102*** (0.004)	0.110*** (0.004)	0.112*** (0.004)	0.118*** (0.004)	0.118*** (0.004)	0.121*** (0.004)
Opvækst Kbh. partner	0.046*** (0.003)	0.060*** (0.003)	0.069*** (0.003)	0.074*** (0.004)	0.079*** (0.004)	0.081*** (0.004)	0.086*** (0.004)	0.087*** (0.004)	0.089*** (0.004)	0.090*** (0.004)
Mand	-0.017*** (0.003)	-0.018*** (0.003)	-0.022*** (0.004)	-0.023*** (0.004)	-0.022*** (0.004)	-0.023*** (0.004)	-0.023*** (0.004)	-0.024*** (0.004)	-0.024*** (0.004)	-0.025*** (0.004)
Alder	0.001 (0.002)	0.003 (0.002)	0.005** (0.002)	0.007*** (0.002)	0.006*** (0.002)	0.008*** (0.002)	0.008*** (0.002)	0.008*** (0.002)	0.007*** (0.002)	0.006*** (0.002)
Alder i anden	0.000 (0.000)	-0.000 (0.000)	-0.000 (0.000)	-0.000* (0.000)	-0.000 (0.000)	-0.000** (0.000)	-0.000** (0.000)	-0.000* (0.000)	-0.000 (0.000)	-0.000 (0.000)
Boern	0.000 (0.005)	0.003 (0.006)	0.006 (0.006)	0.010 (0.006)	0.009 (0.007)	0.009 (0.007)	0.006 (0.007)	0.008 (0.007)	0.008 (0.007)	0.005 (0.007)
Partners alder	0.001*** (0.000)	0.002*** (0.000)	0.002*** (0.000)	0.003*** (0.000)	0.003*** (0.000)	0.003*** (0.000)	0.003*** (0.000)	0.003*** (0.000)	0.003*** (0.001)	0.003*** (0.001)
Uddannelse Fixed Effects	Yes	Yes	Yes	Yes	Yes	Yes	Yes	Yes	Yes	Yes
Aar Fixed Effects	Yes	Yes	Yes	Yes	Yes	Yes	Yes	Yes	Yes	Yes
Kontrolvariable mor	Yes	Yes	Yes	Yes	Yes	Yes	Yes	Yes	Yes	Yes
Kontrolvariable far	Yes	Yes	Yes	Yes	Yes	Yes	Yes	Yes	Yes	Yes
Observations	45863	45863	45863	45863	45863	45863	45863	45863	45863	45863
R <sup>2</sup>	0.134	0.125	0.120	0.120	0.121	0.123	0.126	0.128	0.127	0.129

Notes:

\* p < 0.1, \*\* p < 0.05, \*\*\* p < 0.01. Standard errors in parentheses.

Noter: Afhængig variabel er en dummy for bopæl i København i årene efter dimission. Instrumentet er en dummy for, om partneren er vokset op i København.

**Tabel A2: Second stage resultater: Erhvervsindkomst**

Table 2: IV: log(erhvervsindkomst)

	Aar 1	Aar 2	Aar 3	Aar 4	Aar 5	Aar 6	Aar 7	Aar 8	Aar 9	Aar 10
Bopael i Kbh.	0.003 (0.104)	0.046 (0.074)	0.077 (0.063)	0.062 (0.054)	0.112** (0.053)	0.104** (0.052)	0.224*** (0.049)	0.100** (0.050)	0.090* (0.051)	0.114** (0.050)
Opvaekst Kbh.	-0.016* (0.009)	-0.016** (0.008)	-0.011 (0.008)	-0.016** (0.007)	-0.025*** (0.008)	-0.027*** (0.008)	-0.046*** (0.008)	-0.023*** (0.008)	-0.025*** (0.008)	-0.024*** (0.008)
Mand	0.161*** (0.006)	0.176*** (0.005)	0.198*** (0.005)	0.214*** (0.005)	0.226*** (0.005)	0.232*** (0.005)	0.240*** (0.005)	0.248*** (0.005)	0.237*** (0.005)	0.242*** (0.005)
Alder	0.002 (0.004)	0.002 (0.003)	0.006* (0.003)	-0.002 (0.003)	0.000 (0.003)	0.009*** (0.003)	0.014*** (0.003)	0.009** (0.004)	0.008** (0.004)	0.012*** (0.004)
Alder i anden	0.000 (0.000)	-0.000 (0.000)	-0.000** (0.000)	-0.000 (0.000)	-0.000* (0.000)	-0.000*** (0.000)	-0.000*** (0.000)	-0.000*** (0.000)	-0.000*** (0.000)	-0.000*** (0.000)
Boern	0.030*** (0.009)	0.019** (0.009)	0.024*** (0.008)	0.027*** (0.008)	0.026*** (0.008)	0.045*** (0.008)	0.049*** (0.008)	0.038*** (0.009)	0.039*** (0.009)	0.043*** (0.009)
Partners alder	0.001* (0.001)	0.002** (0.001)	0.002*** (0.001)	0.002*** (0.001)	0.003*** (0.001)	0.003*** (0.001)	0.003*** (0.001)	0.003*** (0.001)	0.002*** (0.001)	0.003*** (0.001)
Uddannelse Fixed Effects	Yes	Yes	Yes	Yes	Yes	Yes	Yes	Yes	Yes	Yes
Aar Fixed Effects	Yes	Yes	Yes	Yes	Yes	Yes	Yes	Yes	Yes	Yes
Kontrolvariable mor	Yes	Yes	Yes	Yes	Yes	Yes	Yes	Yes	Yes	Yes
Kontrolvariable far	Yes	Yes	Yes	Yes	Yes	Yes	Yes	Yes	Yes	Yes
Observations	39711	40707	40788	40645	40712	40699	40664	40815	40829	40715

Notes:

\* p < 0.1, \*\* p < 0.05, \*\*\* p < 0.01. Standard errors in parentheses.

Noter: Afhængig variabel er logaritmen til erhvervsindkomst. Den endogene variabel er en dummy for, om dimittenden bor i Hovedstadsområdet x år efter dimissionen. Instrumentet er en dummy for, om dimittendens partner under studierne er vokset op i Hovedstadsområdet.

**Tabel A3: Second stage resultater: Beskæftigelse**

Table 3: IV: beskæftigelse

	Aar 1	Aar 2	Aar 3	Aar 4	Aar 5	Aar 6	Aar 7	Aar 8	Aar 9	Aar 10
Bopael i Kbh.	-0.027 (0.071)	0.010 (0.048)	0.079* (0.041)	-0.014 (0.037)	0.015 (0.034)	0.079** (0.032)	0.031 (0.031)	0.049 (0.030)	0.065** (0.030)	0.066** (0.030)
Opvaekst Kbh.	-0.006 (0.007)	-0.003 (0.005)	-0.013** (0.005)	-0.003 (0.005)	-0.003 (0.005)	-0.010* (0.005)	-0.004 (0.005)	-0.007 (0.005)	-0.006 (0.005)	-0.010* (0.005)
Mand	0.054*** (0.004)	0.040*** (0.003)	0.026*** (0.003)	0.027*** (0.003)	0.027*** (0.003)	0.028*** (0.003)	0.028*** (0.003)	0.018*** (0.003)	0.018*** (0.003)	0.018*** (0.003)
Alder	0.003 (0.002)	0.011*** (0.002)	0.015*** (0.002)	0.020*** (0.002)	0.022*** (0.002)	0.022*** (0.002)	0.023*** (0.002)	0.027*** (0.002)	0.031*** (0.002)	0.031*** (0.002)
Alder i anden	-0.000*** (0.000)	-0.000*** (0.000)	-0.000*** (0.000)	-0.000*** (0.000)	-0.000*** (0.000)	-0.000*** (0.000)	-0.000*** (0.000)	-0.000*** (0.000)	-0.001*** (0.000)	-0.001*** (0.000)
Boern	0.037*** (0.006)	0.041*** (0.005)	0.041*** (0.005)	0.039*** (0.005)	0.043*** (0.005)	0.036*** (0.005)	0.025*** (0.005)	0.027*** (0.005)	0.024*** (0.005)	0.016*** (0.005)
Partners alder	0.001** (0.000)	0.001 (0.000)	-0.000 (0.000)	0.000 (0.000)	0.000 (0.000)	0.001*** (0.000)	0.001 (0.000)	0.000 (0.000)	0.000 (0.000)	0.000 (0.000)
Uddannelse Fixed Effects	Yes	Yes	Yes	Yes	Yes	Yes	Yes	Yes	Yes	Yes
Aar Fixed Effects	Yes	Yes	Yes	Yes	Yes	Yes	Yes	Yes	Yes	Yes
Kontrolvariable mor	Yes	Yes	Yes	Yes	Yes	Yes	Yes	Yes	Yes	Yes
Kontrolvariable far	Yes	Yes	Yes	Yes	Yes	Yes	Yes	Yes	Yes	Yes
Observations	45862	45015	44551	44192	44020	43922	43923	43913	43988	43978

Notes:

\* p < 0.1, \*\* p < 0.05, \*\*\* p < 0.01. Standard errors in parentheses.

Noter: Afhængig variabel er en dummy for beskæftigelse. Den endogene variabel er en dummy for, om dimittenden bor i Hovedstadsområdet x år efter dimissionen. Instrumentet er en dummy for, om dimittendens partner under studierne er vokset op i Hovedstadsområdet.