

Analyse af beskæftigelseseffekterne af tilbage- trækningsaftalen inkl. afledte effekter på partnere

I afsnit III.3 i Dansk Økonomi, efterår 2022 estimeres de samlede beskæftigelseseffekter ved at hæve pensionsaldrerne, hvor der tages højde for, at beskæftigelsen for partnere til de berørte personer også kan stige. Dette notat giver en uddybning af analysens metoder og resultater.

1	Indledning	2
2	Data	2
3	Velfærds- og tilbagetrækningsaftalen	5
4	Beskrivelse af metoden	8
5	Resultater	11
5.1	Modellens validitet.....	12
5.2	Modellens resultater	14
5.3	Effekter opdelt på uddannelsesgrupper	16
5.4	Effekter opdelt på aldersforskel	19
5.5	Samlede beskæftigelseseffekter af højere pensionsaldrer.....	21
5.6	Samlede effekt på erhvervsdeltagelsen af højere pensionsaldrer	24
5.7	Sammenligning med <i>Dansk Økonomi, forår 2021</i>	25
6	Diskussion	26
7	Sammenfatning	27
	Litteraturliste	29
	Bilag	30

1 Indledning

I dette baggrundsnotat gives en uddybende beskrivelse af data, metode og resultaterne, der bruges i udarbejdelse af analysen af beskæftigelseseffekten af tilbagetrækningsaftalen inkl. afledte effekter på partnerne i kapitel III i *Dansk Økonomi, efterår 2022*.

Afsnit 2 præsenterer data, som er brugt i analysen. Analysepopulationen beskrives og de vigtigste begreber defineres.

Afsnit 3 redegør for ændringerne i de formelle pensionsaldrer som følge af velfærds- og tilbagetrækningsaftalen. Derudover vises udviklingen i beskæftigelsen og erhvervsdeltagelsen for de halvårgange, som har været berørt af de stigende pensionsaldrer.

Afsnit 4 beskriver modellen, der estimerer beskæftigelseseffekterne som følge af højere pensionsaldrer for både de direkte berørte personer og deres partnere. Derudover forklares det, hvordan modellens estimater bliver omregnet til et skøn for den samlede beskæftigelseseffekt.

Afsnit 5 viser først estimaterne for modellen og diskuterer modellens validitet. Dernæst fortolkes estimaterne, og det samlede skøn for beskæftigelseseffekten og erhvervsdeltagelsen præsenteres. Slutteligt sammenligner afsnittet skønnet fra indeværende analyse med skønnet fra *Dansk Økonomi, forår 2021*, og robustheden af skønnet undersøges.

Afslutningsvist diskuterer afsnit 6 forhold, der kan gøre, at det samlede beskæftigelses-skøn er over- eller undervurderet.

2 Data

Analysen tager sit udgangspunkt i registerdata fra Danmarks Statistik. De primære oplysninger kommer fra Dream-registret, hvor oplysninger om lønmodtagerbeskæftigelsen stammer fra. Det opgøres på månedsniveau, om en person har været beskæftiget på et tidspunkt i løbet af måneden. Der skelnes altså ikke mellem, hvor meget en person har arbejdet, men blot om vedkommende har arbejdet eller ej.

Analysen inkluderer alle personer født mellem 1943-62. Personer født efter 1953 er berørt af højere pensionsaldrer og når samtidig at blive 60 år i dataperioden. Personer født før 1954 kan potentielt set være partner til en berørt person. Hovedfokus er på perioden fra 2014-21, da stigningerne i pensionsaldrerne indtræffer fra 2014, men hele perioden fra 2008-21 medtages i analysen for at kunne vurderes metodens validitet. Der fokuseres på 55-67-årige. Denne afgrænsning skyldes, at de højere pensionsaldrer påvirker personer mellem 60 og 67 år, mens perioden fra 55 til 60 år bruges til at vurdere modellens validitet.

ANALYSENS TERMINOLOGI

Analysen betegner den direkte effekt af højere pensionsaldrer som effekten på de "berørte personer". De berørte personer er født efter 1953. Effekten på disse personers partnere betegnes den afledte effekt. Partnerne kan både være født før 1954 og ikke være berørt af reformen eller være født efter 1953 og også selv være berørt.

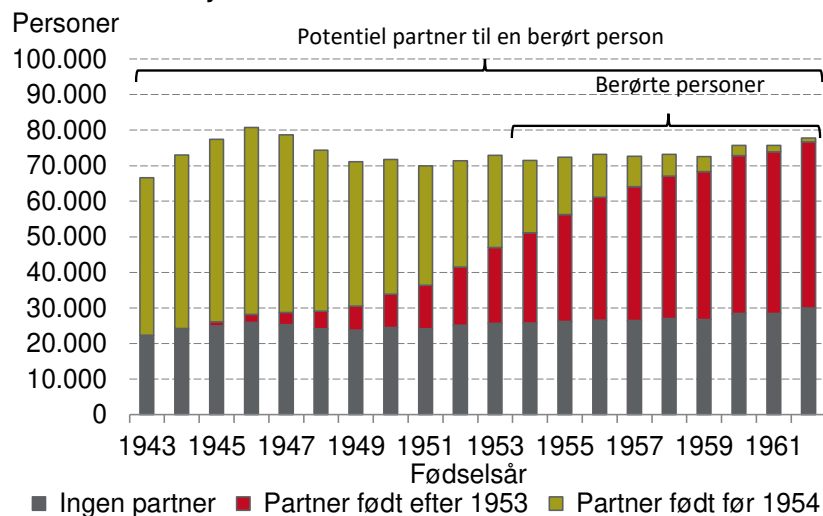
"Højere pensionsaldrer" dækker først og fremmest over højere efterløns- og folkepensionsaldrer, men også over højere alder for udskyldelsesreglen og højere grad af modregning i efterlønnen.

Det betegnes som fælles tilbagetrækning i parforholdet, når en partner til en person ikke kun bestemmer tilbagetrækningstidspunktet ud fra sin egen pensionsalder, men også ud fra hvornår den anden part i forholdet trækker sig tilbage. Partneren behøver ikke at trække sig tilbage samtidig med den anden part, men kan blot tilpasse sit tilbagetrækningstidspunkt, så det kommer tættere på den anden parts tilbagetrækningsalder.

Personer født efter 1953 er berørt af højere pensionsaldrer, mens personer født i 1953 eller tidligere ikke har oplevet, at deres pensionsaldrer er steget som følge af reformen. Uanset om man er født før eller efter 1953, kan man selvsagt være partner til en person, som er berørt af de højere pensionsaldrer, jf. figur 1. Ca. 2/3 af personer født mellem 1943-62 har en partner, hvor ca. 90 pct. er ægtefæller, mens de resterende 10 pct. er registrerede partnere og samboende par. I analysen betragtes personer, hvis partner er enten ti år ældre eller yngre, som ikke at have nogen partner, hvilket er i overensstemmelse med Garcia-Miralles og Leganza (2022). På den måde antages indirekte, at partnere ikke tilpasser tilbagetrækningstidspunktet, hvis der er stor aldersforskel i forholdet, hvilket virker som en realistisk antagelse, jf. afsnit 5.5. Det er ca. 6 pct. af de berørte personer født mellem 1943-62, som har en partner, som er enten 10 år ældre eller yngre og dermed beregningsteknisk mister deres partner i analysen.

Figur 1 viser også, at flere partnere selv berøres af reformen, når årgangene bliver yngre. Ca. halvdelen af partnerne er også selv berørt af reformen, hvis den berørte person selv er født i 1954, mens næsten alle partnere selv er berørt, hvis personen er født i 1962. Det skyldes, at stigningerne i pensionsaldrer indføres fra 1954, og partneren i gennemsnit har samme alder som den berørte person. Når den berørte person er født senere, vil partneren også være født senere. Denne forskel i andelen af partnere, som selv er berørt af reformen, er ikke et problem for analysen, da metoden tager højde for, at partneren også selv kan blive påvirket af reformen, jf. afsnit 4.

Figur 1: Personer i analysen



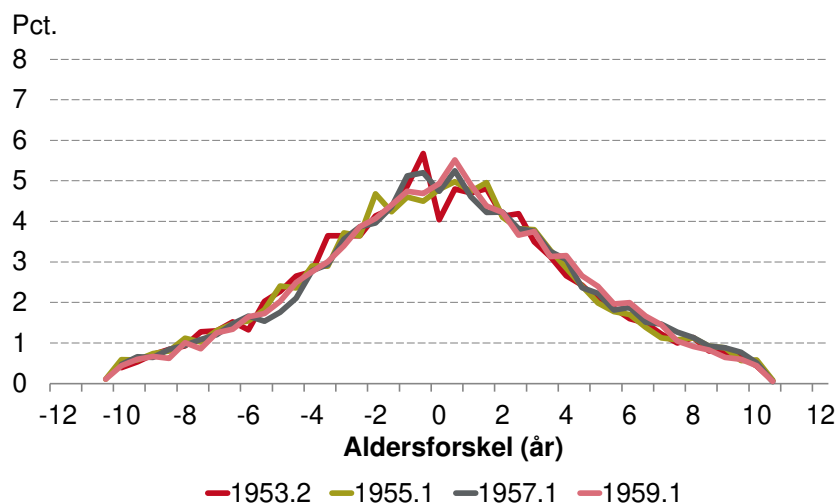
Anm.: Personer født efter 1953 bliver berørt af højere pensionsalder. Antallet af personer i en årgang er målt ved 55-årsalderen. Data går kun tilbage til 2008, så nogle årgange er ældre end 55 i dette år. Disse årgange tælles ved den yngste registrerede alder.

Kilde: Egne beregninger på baggrund af registerdata.

Modellen tager ikke højde for, hvis den relative aldersforskel har ændret sig mellem halvårgangene. Det kunne potentielt set gøre estimerne biased, hvis aldersforskellen påvirker præferencen for fælles tilbagetrækning, og aldersforskellen har ændret sig. Det skyldes, at noget af den ændrede observerede beskæftigelse ikke skyldes, de berørte personers højere pensionsalder, men at de er blevet ældre eller yngre. Ved at sammenligne tilbagetrækningen omkring den 60-årige efterlønsalder før tilbagetrækningsaftalen finder Garcia-Miralles og Leganza (2022) finder, at præferencen for fælles tilbagetrækning er størst for partnere, der er 1-4 år ældre end den anden part i forholdet. I det omfang, at dette resultat kan overføres til indeværende analyse, kan det skabe bias i estimerne, hvis aldersforskellen mellem partnerne i et forhold har ændret sig.

Figur 2 viser aldersforskellen mellem de berørte personer og partnerne for fire udvalgte halvårgange. I gennemsnit er den berørte person og partner lige gammel, og det er mere sandsynligt at have en jævnaldrende partner end en partner, der er meget ældre eller yngre. Dertil er fordelingen af aldersforskellen i det store hele den samme for alle fire årgange. Herved skaber ovenstående overvejelse ikke problemer for modellens validitet.

Figur 2: Aldersforskel i parforholdet



Anm.: En positiv aldersforskel betyder, at den berørte person er ældre end partneren.
Kilde: Egne beregninger på baggrund af registerdata.

3 Velfærds- og tilbagetrækningsaftalen

Analysen tager udgangspunkt i forhøjelserne af efterløns- og folkepensionsalderne, der blev besluttet med velfærdsaftalen fra 2006 og tilbagetrækningsaftalen fra 2011, jf. boks 1. Efterløns- og folkepensionsalderen var henholdsvis 60 og 65 år, inden sidstnævnte reform trådte i kraft i 2014. Personer født senest den 31. december 1953 blev ikke berørt af reformen. Reformen betød, at efterløns- og folkepensionsalderen gradvist blev forhøjet til henholdsvis 63 og 66½ år i 2021. Den første halvårgang, der blev berørt af højere tilbagetrækningsalder, var personer født i første halvår af 1954, der havde en efterlønsalder på 60½ år og en folkepensionsalder 65½ år. Efterløns- og folkepensionsalderen for de efterfølgende halvårgange blev hævet med et halvt år pr. halvårgang. Tilbagetrækningsaftalen udfaser også den såkaldte udskydelsesregel. Personer født senest i 1953 kunne ved at udskyde deres efterløn til 62 år få forhøjet efterlønsats og undgå pensionsmodregning. Reformen hæver gradvist alderen for udskydelsesreglen, og ordningen er helt udfaset for personer født efter første halvår af 1959. Endeligt kan personer født efter 1955 ikke undgå modregning i efterlønnen med deres pensionsformue.

Et detaljeret indblik i hvordan tilbagetrækningsadfærden har udviklet sig fremgår af figur 3, som viser lønmodtagerbeskæftigelse berørte personer og deres partnere. Figuren viser, at beskæftigelse falder markant, når de berørte personer når henholdsvis efterlønsalderen, som er 60 år for årgang 1953 og 63 år for personer født i første halvår af 1957. Beskæftigelsen falder igen, når årgangene når alderen for udskydelsesreglen to år senere, samt igen ved folkepensionsalderen.

BOKS 1 REGLER FOR EFTERLØN OG FOLKEPENSION

Med *Velfærdsaftalen* fra 2006 blev det besluttet gradvis at forhøje efterløns- og folkepensionsalderen for at modgå presset på de offentlige finanser af den forventede stigning i levetiden. I *Aftale om senere tilbagetrækning* fra 2011 blev det besluttet at fremrykke disse aftalte forhøjelser med fem år. Forhøjelsen af efterløns- og folkepensionsalderen har betydning for personer født i januar 1954 eller senere, begyndende i hhv. 2014 og 2019, jf. tabel A.

Tilbagetrækningsaftalen indebærer, at efterlønsalderen hæves, og efterlønsperioden forkortes. Efterlønsalderen er blevet hævet med et halvt år om året fra 2014 til 2019, så den fra 2019 er 63 år for personer født fra juli 1956 til december 1958. For årgangene født i 1954 og 1955 forhøjes pensionsalderen parallelt, men forbliver herefter 67 år, hvilket betyder, at efterlønsperioden er blevet reduceret fra fem til fire år. For de efterfølgende årgange forhøjes efterlønsalderen yderligere med et år til 64 år, uden at pensionsalderen sættes op, hvilket indebærer, at efterlønsperioden er tre år for personer født efter 1. juli 1959. I takt med forkortelsen af efterlønsperioden udfases den såkaldte udskydelsesregel, der hidtil har gjort det fordelagtigt at udskyde efterlønnen med to år.

Fremadrettet skal folkepensionsalderen indekseres i forhold til den gennemsnitlige levetid, hvilket besluttes hvert femte år ifølge reglerne i Lov om social pension. Det skete første gang i 2015, hvor folkepensionsalderen blev hævet til 68 år i 2030. I 2020 blev det besluttet, at folkepensionsalderen skal hæves til 69 år i 2035.

TABEL A PENSIONS- OG EFTERLØNSREGLER FOR FØDELSÅRGANGE

Fødselsdato	Efterlønsalder	Folkepens. alder	År m. efterløns	Året for efterløns	Året for folkepension
Før 1. jan. 1954	60	65	5	Frem til dec. 2013	Frem til dec. 2018
Jan.-juni 1954	60½	65½	5	Juli-dec. 2014	Juli-dec. 2019
Juli-dec. 1954	61	66	5	Juli-dec. 2015	Juli-dec. 2020
Jan.-juni 1955	61½	66½	5	Juli-dec. 2016	Juli-dec. 2021
Juli-dec. 1955	62	67	5	Juli-dec. 2017	Juli-dec. 2022
Jan.-juni 1956	62½	67	4½	Juli-dec. 2018	Jan.-juni 2023
Juli 1956-dec. 1958	63	67	4	Juli 2019-dec. 2021	Juli 2023-dec. 2025
Jan. 1959-juni 1959	63½	67	3½	Juli-dec. 2022	Jan.-juni 2026
Juli 1959-dec. 1962	64	67	3	Juli 23-dec. 2026	Juli 2026-dec. 2029
Jan. 1963-dec. 1966	65	68	3	Fra jan. 2027	Fra jan. 2030
Fra 1. jan. 1967	66	69	3	Fra jan. 2033	Fra jan. 2036

Kilde: Bekendtgørelse af lov om arbejdsløshedsforsikring m.v. og Bekendtgørelse af lov om social pension.

Reformen af efterlønsordningen i 1998 indførte den såkaldte udskydelsesregel, der gjorde det fordelagtigt at udskyde efterlønnen med oprindeligt to år fra 60 år til 62 år. I takt med at efterlønsperioden gradvis reduceres fra 5 år til 3 år for personer født mellem d. 1. januar 1956 og d. 30. juni 1959 bliver de oprindeligt 2 års udskydelse reduceret til henholdsvis 1½ år, 1 år og ½ år, jf. tabel B. Udskydelsesreglen er herefter helt udfaset for personer født efter d. 1. juli 1959, der er den første halvårgang med en treårig efterlønsperiode.

Ved at udskyde efterlønnen opnås en højere efterlønssats, og for personer født før d. 1. januar 1956 opnås endvidere, at pensionsformue ikke modregnes i efterlønnen. For personer født efter d. 1. januar 1956 modregnes pensionsformue (ekskl. ATP) i efterlønnen, uanset hvornår en person går på efterløn. Modregningen i efterlønnen for pensionsformuer blev endvidere forhøjet fra 60 til 80 procent af beregningsgrundlaget.

Udskydelse af efterlønstidspunktet til mindre end tre år før folkepensionsalderen giver ydermere mulighed for en skattefri præmie på op til godt 160.000 kr. (2019-niveau), der afhænger af en persons arbejdsomfang i de tre sidste år, inden en person når folkepensionsalderen.

Ved at udskyde efterlønnen opnås en højere efterlønssats, og for personer født før d. 1. januar 1956 opnås endvidere, at pensionsformue ikke modregnes i efterlønnen. For personer født efter d. 1. januar 1956 modregnes pensionsformue (ekskl. ATP) i efterlønnen, uanset hvornår en person går på efterløn. Modregningen i efterlønnen for pensionsformuer blev endvidere forhøjet fra 60 til 80 procent af beregningsgrundlaget.

TABEL B UDSDYDELSESREGLER FOR FØDELSÅRGANGE

Fødselsdato	Efterlønnsperiode	Udskydelsesperiode	Betingelser ved udskydelse	
			Pensionsmodregning ^a	Høj sats ^b
Før 1. januar 1956	5 år	2 år	Nej	Ja
1. jan.-30. juni 1956	4½ år	1½ år	Ja	Ja
1. juli 1956-31. dec. 1958	4 år	1 år	Ja	Ja
1. jan. 1959-30. jun. 1959	3½ år	½ år	Ja	Ja
Efter 1. juli 1959	3 år	-	-	-

a) For årgangene født før 1. januar 1956 kunne pensionsmodregning i hele efterlønsperioden undgås ved at udskyde efterlønnen med mindst to år. Modregningsreglerne betyder, at efterlønnen reduceres med 80 pct. af grundlaget, som er en beregnet pensionsindtægt på det tidspunkt, hvor en person når efterlønsalderen. For ikke-livsvarige pensioner er grundlaget 5 pct. af pensionsdepotet.

b) Høj sats svarer til 100 pct. og lav sats til 91 pct. af den dagpengesats, som en person er berettiget til.

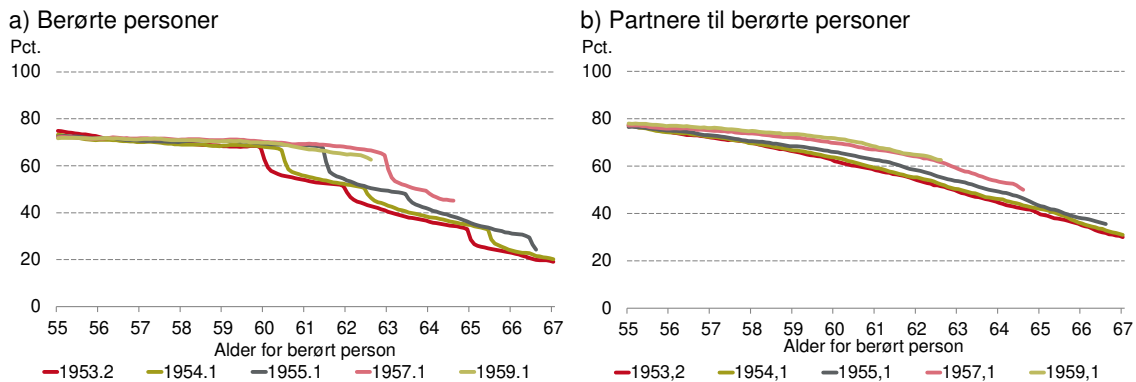
Kilde: Bekendtgørelse af lov om arbejdsløshedsforsikring m.v. og Bekendtgørelse om fleksibel efterløn.

Ved at hæve pensionsalderen er det tydeligt, at de store fald i beskæftigelsen flyttes til de nye pensionsalder. Beskæftigelsen som 55-årig er en smule højere for personer født i andet halvår af 1953, hvilket nok skyldes, at denne årgang var 55 år under den sidste del af højkonjunktoren før finanskrisen. Omvendt stiger beskæftigelsen henover årgangene i årene op til 60-årsalderen, hvilket kan skyldes, at de yngre årgange indgår senere i opsvinget fra 2014 til 2019 end de ældre årgange.

Partnernes beskæftigelse har ikke samme store fald ved de berørte personers pensionsalder, jf. figur 3. Det skyldes, at størstedelen af partnerne har en anden alder end den berørte persons alder, jf. figur 2 ovenfor, og derfor ikke selv når deres egne pensionsalder på disse tidspunkter. Beskæftigelsen falder i stedet mere lineært, hvilket nok skal tilskrives, at partnerne også bliver ældre, og at de store fald fra den venstre figur udglattes grundet partnerne har forskellige aldre. Beskæftigelsesniveauet synes at være en

anelse højere for partnerne end de berørte personer. Det kan delvist tilskrives, at beskæftigelsen generelt er højere for personer i parforhold. Det er alle partnere pr. definition, mens det kun er ca. 65 pct. af alle berørte personer, jf. figur 1. Endeligt oplever partnere til berørte personer fra yngre halvårsgange et mindre beskæftigelsesfald allerede inden 60-årsalderen. Det kan også skyldes den gunstige konjunktursituation, men kan muligvis også skyldes andre faktorer, jf. afsnit 6.

Figur 3: Beskæftigelse for berørte personer og deres partnere, udvalgte halvårsgange



Anm.: 1953.2 betyder andet halvår af 1953, mens 195x.1 betyder første halvår af 195x.
 Kilde: Egne beregninger på baggrund af registerdata.

4 Beskrivelse af metoden

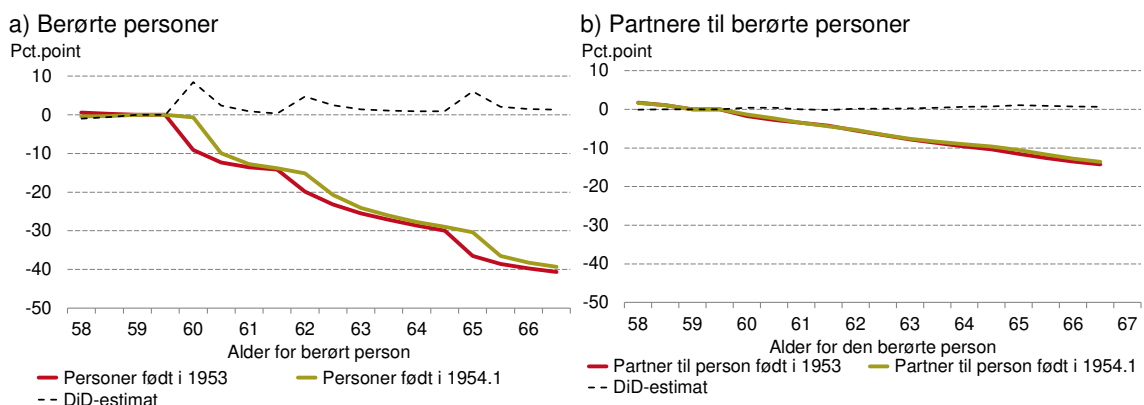
Analysen estimerer beskæftigelseseffekterne ved højere pensionsaldrer, hvor der tages højde for at beskæftigelsen kan stige for både de direkte berørte personer og disses partnere. Der anvendes en såkaldt *difference-in-differences* (DiD) model til at estimere disse to effekter. Til at estimere den direkte effekt på de berørte personer sammenligner DiD-modellen basalt set beskæftigelsesudviklingen i to grupper af personer. Den første gruppe består af personer født i 1953, hvis efterløns- og folkepensionsalder er henholdsvis 60 og 65 år. Denne gruppe fungerer som kontrolgruppe, da pensionsaldrerne ikke forhøjes for denne gruppe af personer. Den anden gruppe består af personer, som har en højere pensionsalder, som er alle årgange født senere end 1953. Det kunne for eksempel være personer født i første halvår af 1954, hvis efterløns- og folkepensionsalder er henholdsvis 60½ og 65½ år.

DiD-modellen sammenligner forskellen i beskæftigelsen ved 59-årsalderen med forskellen i beskæftigelsen for hver af de efterfølgende aldre. Eksempelvis er beskæftigelsen som 59-årig er 1 pct.point højere for personer født i første halvår af 1954 i forhold 1953-årgange. Denne forskel som 60-årig er 9 pct.point, jf. figur 3. DiD-modellens effekt på beskæftigelsen er forskellen mellem disse forskelle. Det giver en beskæftigelseseffekt på 8 pct.point ved at hæve efterlønnen fra 60 til 60½ år. Modellen udnytter, at personer født i 1953 (kontrolgruppen) kan gå på efterløn som 60-årige, mens personer født i første

halvår af 1954 må vente et halvt år, til de bliver 60½ år. På samme måde kan 1953-årgange sammenlignes med alle efterfølgende årgange, der berøres af reformen.

Figur 4 illustrerer DiD-metoden ved at vise den estimerede beskæftigelsesudvikling for de berørte personer og disses partnere, hvor der er taget højde for uddannelse, herkomst og konjunkturer, jf. ligning (1). Den røde og grønne kurve viser det estimerede fald i beskæftigelsesfrekvensen relativt til beskæftigelsesfrekvensen ved 59-årsalderen for henholdsvis personer født i 1953 og første halvår af 1954. Ligesom figur 3 viste, tager beskæftigelsen et dyk, når en halvårgang når sine pensionsaldrer. Personer født i første halvår af 1954 oplever disse fald senere, fordi har fået hævet pensionsaldrerne. DiD-estimatet er den lodrette afstand mellem de to kurver, som er illustreret ved den stiplede linje. Denne linje viser, at beskæftigelsen stiger i perioden umiddelbart efter 60-, 62- og 65-års-alderen. Det skyldes, at personer fra 1953 kan gå på efterløn, bruge udskydelsesreglen og gå på folkepension ved disse aldre. Personer fra første halvår af 1954 har ikke denne mulighed før et halvt år efter, hvor beskæftigelsesforskellen også mindskes.

Figur 4: Estimeret ændring i beskæftigelsen for personer født i 1953 og første halvår af 1954 samt deres partnere



Anm.: Den estimerede beskæftigelse er målt relativt til beskæftigelsen som 59-årig, jf. ligning (1). I figuren til venstre svarer den stiplede linje til $\beta_{a(i,t),k(i)}^h$ i ligning (1), mens den stiplede linje i højre figur svarer til $\gamma_{b(i,t),c(i)}^p$ for $k(i) = c(i) = 1954.1$

Kilde: Egne beregninger på baggrund af registerdata.

Den afledte effekt på partnerne til de berørte personer estimeres principielt på samme måde. I stedet for at sammenligne beskæftigelsen mellem personer født i 1953 og 1. halvår 1954 sammenlignes nu beskæftigelsen for partnerne til disse personer. På den måde måler metoden, om beskæftigelsen er højere for partnerne til personer med en efterlønsalder på 60½ år i forhold til partnerne med en efterlønsalder på 60 år. Højre side af figur 4 viser DiD-metoden til at estimere den afledte effekt på partnerne. Den estimerede beskæftigelsen falder kun med ca. 15 pct. over perioden, hvilket er en del mindre end det faktiske fald på ca. 40 pct. i figur 3. Det estimerede fald i beskæftigelsen er mindre, fordi DiD-metoden tager også højde for, at partnerne selv bliver ældre. På den måde fjernes den del af partnernes beskæftigelsesfald, som skyldes, at de selv bliver ældre. Figuren viser også, at partnernes beskæftigelse ikke stiger lige så kraftigt ved de

berørte personers pensionsaldrer. Det skyldes dels, at den afledte effekt på partnerne er mindre end den direkte effekt, og dels at effekten er meget lille for partere til berørte personer, som oplever en lille forhøjelse af pensionsaldrer, jf. afsnit 5.2.

Den fulde DiD-model tager højde for, at en person både selv kan blive berørt af reformen og være partner til en berørt person. Det gøres ved at kombinere de to ovenstående dele og estimere dem simultant:

$$y_{it}^h = \alpha_{a(i,t)}^h + \beta_{a(i,t),k(i)}^h + \delta_{b(i,t)}^p + \gamma_{b(i,t),c(i)}^p + \phi_t + \omega X_{it} + u_{it} \quad (1)$$

hvor y_{it}^h er beskæftigelsen for person i , $a(i,t)$ angiver person i 's alder på tidspunkt t , $k(i)$ angiver person i 's fødselshalvårgang, $b(i,t)$ angiver person i 's partners alder på tidspunkt t og $c(i)$ angiver person i 's partners fødselshalvårgang. Jf. afsnit 2, vil $a(i,t), b(i,t) \in \{55, 55\frac{1}{2}, \dots, 66, 66\frac{1}{2}\}$ og $k(i), c(i) \in \{1943.1, 1943.2, \dots, 1952.2, 1954.1, \dots, 1962.2\}$. ϕ_t kontrollerer for faktorer, som påvirker alle personer ved et givent tidspunkt t som eksempelvis konjunkturer (tids fixed effects), og X_{it} er kontrolvariable som herkomst, køn og uddannelse.

$\alpha_{a(i,t)}^h$ og $\delta_{b(i,t)}^p$ viser beskæftigelsen for henholdsvis 1953-årgangen og deres partnere ved en given alder. Beskæftigelsen måles i forhold til beskæftigelsen ved 59-årsalderen, jf. ovenstående. Det svarer til de to røde kurver figur 4. De relevante DiD-estimerer er $\beta_{a(i,t),k(i)}^h$ og $\gamma_{b(i,t),c(i)}^p$. De måler effekten på beskæftigelsen af højere pensionsaldrer for henholdsvis den berørte person og dennes partner svarende til de stiplede kurver i figur 4. Der estimeres ét estimat for hver kombination af alder og halvårgang. Eksempelvis svarer $\hat{\beta}_{60,1954.1}^h$ til estimatet for en 60-årig født i første halvår af 1954. Dette estimat er den første stigning i den stiplede linje i venstre del af figur 4. $\hat{\gamma}_{60,1954.1}^p$ er i dette tilfælde estimatet for den afledte effekt på partneren til denne 60-årige person. $\delta_{b(i,t)}^p$ og $\gamma_{b(i,t),c(i)}^p$ er 0 for personer uden partnere.

Estimererne for $\beta_{a(i,t),k(i)}^h$ og $\gamma_{b(i,t),c(i)}^p$ bruges til at opgøre de samlede beskæftigelseseffekter af højere pensionsaldrer inkl. afledte effekter på partnere. DiD-estimererne viser, hvor meget beskæftigelsen er steget i hver halvårgang ved en given alder i forhold til før reformen. Den samlede beskæftigelseseffekt fås ved at tage denne effekt hver halvårgang og gange med antallet af personer i halvårgangen. Herefter lægges effekterne fra hver årgang sammen, jf. boks 2.

Beskæftigelseseffekten måles for hvert halve år, dvs. $t = \{2014.1, 2014.2, 2015.1 \dots, 2021.2\}$, for 60-67-årige personer og deres partnere. Den samlede effekt for de direkte berørte personer bygger på estimaterne af $\beta_{a(i,t),k(i)}^h$, der viser stigningen i beskæftigelsen for halvårgang k ved alder a i forhold til beskæftigelsen for 1953-kohorten ved samme alder a . Ved at gange dette estimat med antallet af personer i halvårgangen fås den samlede stigning i beskæftigelsen denne halvårgang ved denne alder. Eksempelvis er $\hat{\beta}_{60,1954.1}^h = 0,085$, og der er ca. 35.000 personer født i første halvår af 1954. I 60-årsalderen øger denne halvårgang derfor sin beskæftigelse med ca. 3.000 personer.

Idet hver halvårgang har en fastlagt alder ved et givent kalendertidspunkt, t , kan halvårgangens samlede stigning i beskæftigelsen ved en given alder linkes til et kalendertidspunkt. I første halvår af 2014 (2014.1) vil personer født i første halvår af 1954 være 60 år. Alle andre berørte halvårgange er yngre end 60 år, hvorfor disse halvårgange ikke tildeles en effekt. Den samlede beskæftigelseseffekt i 2014.1 er derfor ca. 3.000 personer. I andet halvår af 2014 vil både personer født i første og andet halvår af 1954 være mindst 60 år, så effekten for hver halvårgang skal findes og lægges sammen. Det kan generaliseres, så den samlede direkte beskæftigelseseffekt ved højere pensionsaldrer kan beregnes på følgende måde:

$$\hat{y}_t^h = \sum_{k \in [1954.1, 1954.2, \dots]} \{ \beta_{a(k,t),k}^h N_t^{k,h} \}, t = 2014.1, 2014.2, \dots, 2021.2 \quad (A)$$

hvor $\beta_{a(k,t),k}^h$ er DiD-estimatet fra ligning (1), og $N_t^{k,h}$ er antallet af berørte personer i halvårgang k ved tidspunkt t .

På samme måde kan den samlede beskæftigelseseffekt for partnerne beregnes. I stedet for at bruge estimatet for den direkte effekt ($\beta_{a(i,t),k(i)}^h$), bruges den afledte effekt på partnerne, $\gamma_{b(i,t),c(i)}^p$. Disse ganges med antallet af partnere, hvilket giver følgende udtryk:

$$\hat{y}_t^p = \sum_{c \in [1954.1, 1954.2, \dots]} \{ \gamma_{b(c,t),c}^p N_t^{c,p} \} \quad (B)$$

hvor $N_t^{c,p}$ er antallet af partnere til personer i halvårgang c ved tidspunkt t . Bemærk, at $N_t^{c,p}$ er mindre end $N_t^{k,h}$, idet kun ca. 2/3 af de berørte personer har en partner.

Endeligt kan den samlede beskæftigelseseffekt ved højere pensionsaldrer inkl. den afledte partner-effekt beregnes som summen af ligning (A) og (B):

$$\hat{y}_t = \hat{y}_t^h + \hat{y}_t^p \quad (C)$$

5 Resultater

Dette afsnit viser resultaterne for analysen om beskæftigelseseffekterne ved højere pensionsaldrer for både de berørte personer og deres partnere. Først vurderes modelles validitet, inden at estimaterne fra DiD-modellen vises. Dernæst præsenteres estimaterne opdelt på uddannelsesniveaue og aldersforskelle i parforholdet, hvorefter skønnet for den samlede effekt på først beskæftigelsen og sidenhen erhvervsdeltagelsen vises. Endeligt sammenlignes beskæftigelsesskønnene fra denne analysen med skønnene i *Dansk Økonomi, forår 2021*.

5.1 Modellens validitet

DiD-modellen beskrevet i afsnit 4 udnytter som nævnt, at nogle personer har en højere efterlønsalder end 60 år og folkepensionsalder end 65 år, som er pensionsaldrene for personer født i 1953. På den måde kan beskæftigelseseffekten estimeres ved at sammenligne beskæftigelsen ved en given alder, hvor den ene gruppe har mulighed for eksempel at modtage efterløn, mens den anden gruppe ikke har denne mulighed. Denne metode vil dog kun være retvisende, hvis beskæftigelsesudviklingen kan sammenlignes imellem de to grupper i fravær af højere pensionsaldre. Dvs. i det hypotetiske scenarie med uændrede pensionsaldre, skulle beskæftigelsen have udviklet sig på samme måde i de to grupper. Det betegnes ofte som antagelsen om parallel trend.

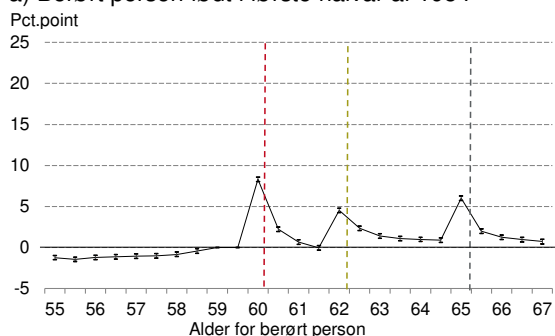
Antagelsen om parallel trend kan vurderes ved at kigge på beskæftigelsesudviklingen i årene op til 60-årsalderen, hvor hverken personer født i 1953 eller de efterfølgende årgange har mulighed for at modtage efterløn. Figur 5 viser estimerne fra DiD-modellen for alle aldre fra 55 til 67 år, hvor venstre del af figuren viser den direkte effekt på de berørte personer, mens højre del viser den afledte partnereffekt. Figuren viser beskæftigelsesudviklingen for udvalgte halvårsgange i forhold til 1953-årgangen, mens de resterende årgange er vist i figur A1 og A2 i bilag. Som beskrevet i forrige afsnit måles beskæftigelsen relativt til beskæftigelsen som 59-årig. Det vil også sige, at beskæftigelsesforskellen som 59-årig mellem 1953-årgangen og de yngre årgange reduceres ud af alle andre estimer. I figur 5 ses dette tydeligst ved, at estimerne er 0 ved 59-årsalderen. De negative estimer før 60-årsalderen skal også ses i dette lys. Det betyder ikke, at 1953-årgangen havde en højere beskæftigelsesfrekvens som 60 årige, men blot at beskæftigelsesforskellen til de yngre årgange som eksempelvis 57-årig var mindre end som 59-årig. Det fremgår også af figur 3.

Den venstre side af figur 5 viser, at beskæftigelsen for berørte personer født efter 1953 stiger allerede svagt op til 60-årsalderen i forhold til beskæftigelsen for personer født i 1953. Det kan pege i retning af, at gruppernes beskæftigelsesudvikling er en smule forskellig, også uden højere pensionsaldre. Det betragtes dog ikke at være så bekymrende for modellens validitet og antagelsen om parallel trend. For det første er denne stigning i beskæftigelsesforskellen lille i forhold til de faktiske beskæftigelseseffekter ved at hæve pensionsaldrene. For det andet viste Bækgaard (2021), at DiD-modellen er valid, da et *regression discontinuity*-design kom frem til lignende estimer af effekterne ved at hæve pensionsaldrene.

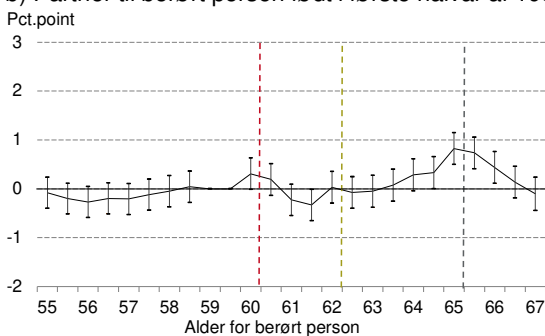
Beskæftigelsen udvikler sig på ca. samme måde op til 60-årsalderen for partnere til personer født i 1953 og partnere til berørte personer født efter 1953, jf. højre del af figur 5. I panel d), f) og h) kan man argumentere for, at beskæftigelsen stiger en smule for partnerne til de berørte personer i forhold partnerne til personer født i 1953 i de sidste år inden 60-årsalderen. Det betragtes dog ikke som værende et problem, da det meget vel delvist kan skyldes, at partnerne allerede reagerer på de berørte personers snarlige tilbagetrækning som 60-årig, jf. afsnit 5.4 og 6.

Figur 5: Effekt på beskæftigelse for berørte personer og deres partnere, udvalgte kohorter

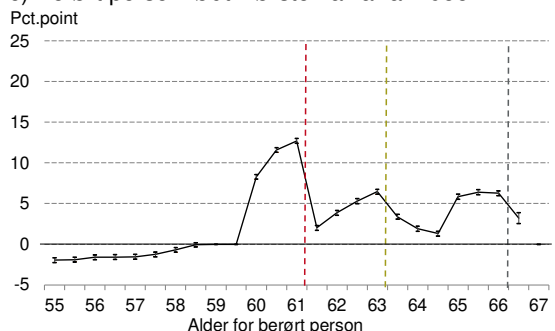
a) Berørt person født i første halvår af 1954



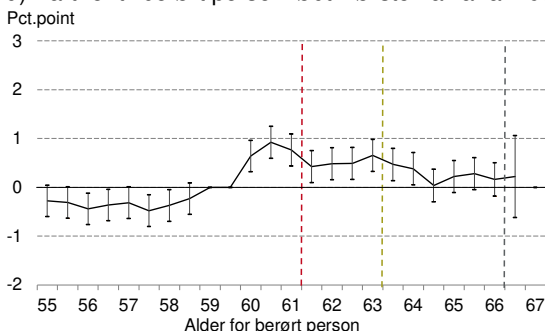
b) Partner til berørt person født i første halvår af 1954



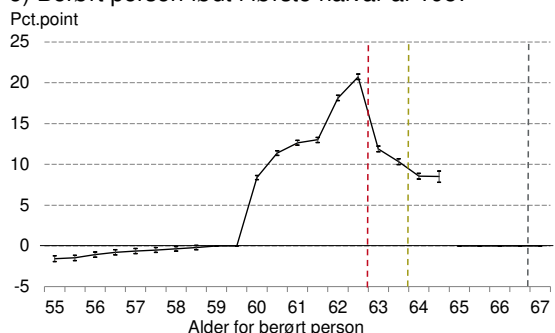
c) Berørt person født i første halvår af 1955



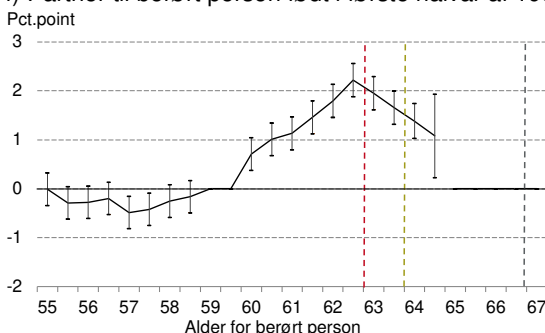
d) Partner til berørt person født i første halvår af 1955



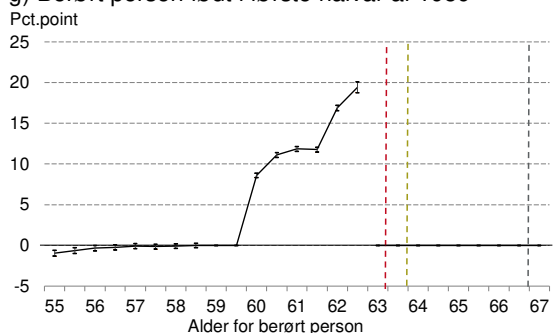
e) Berørt person født i første halvår af 1957



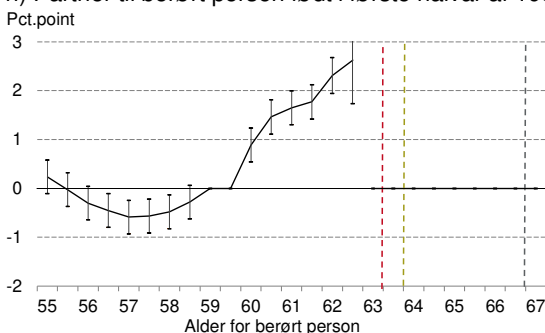
f) Partner til berørt person født i første halvår af 1957



g) Berørt person født i første halvår af 1959



h) Partner til berørt person født i første halvår af 1959



Anm.: Venstre del af figuren viser den direkte effekt på de berørte personer, mens den højre del viser den afledte partnereffekt. Effekten på lønmodtagerbeskæftigelsen er målt i forhold til personer, der er født i 1953, eller disses partnere. Personer født i 1953 havde en efterlønsalder, alder for udskydelsesreglen og folkepensionsalderen på henholdsvis 60, 62 og 65 år. De lodrette stiplede streger viser, hvornår de berørte personer kunne gå på efterløn, bruge udskydelsesreglen og gå på folkepension. De små lodrette streger angiver 95-pct. konfidensintervallet.

Kilde: Egne beregninger på baggrund af registerdata.

På baggrund af ovenstående betragtes estimaterne efter 60-årsalderen som værende direkte og afledte beskæftigelseseffekt af, at de berørte personer får højere pensionsalder.

5.2 Modellens resultater

Figur 5 kan dermed tolkes som, at beskæftigelsen for de berørte personer som 60-årig øges med knap 10 pct.point ved at hæve efterlønsalderen med et halvt år fra 60 år til 60½ år, mens en halvårlig forhøjelse af alderen for udskydelsesreglen og folkepensionsalderen øger beskæftigelsen med ca. 5 pct.point.¹

Beskæftigelseseffekterne er større ved højere forhøjelser af pensionsalderne. For eksempel er den maksimale effekt 10 pct.point for berørte personer født i første halvår af 1954, mens den er 20 pct.point for personer født i første halvår af 1957.

For det første skyldes det i høj grad, at efterlønsalderen for 1957-halvårgangen stiger med tre år. Beskæftigelsen for personer født i 1953 falder ved 60-årsalderen, hvor årgangen når sin efterlønsalder, og igen ved 62-årsalderen, hvor alderen for udskydelsesreglen nås. På den måde oplever 1953-årgangen både et fald i beskæftigelsen som følge af efterlønsalderen og alderen for udskydelsesreglen, inden at 1957-årgangen rammer efterlønsalderen som 63-årig. Det fremgår også tydeligt af figur 3.

For det andet kan det større fald i beskæftigelsen efter de yngre årganges efterlønsalder også skyldes, at flere har meldt sig ud af efterlønsordningen. Som en del af tilbagetrækningsaftalen fik medlemmer af efterlønsordningen mulighed for at få udbetalt deres efterlønsbidrag skattefrit ved udmeldelse af ordningen i 2012. Herved har færre berørte personer i de yngre årgange mulighed for at bruge efterlønsordningen, hvilket øger deres beskæftigelse frem til folkepensionsalderen.

For det tredje bliver berørte personer født efter 1955 modregnet i efterløn som følge af egne pensionsformuer. Det gør efterlønsordningen mindre attraktiv, hvilket vil mindske brugen af ordningen og øge beskæftigelsen.

Som det fremgår af højre del af figur 5, synes der ikke at være en afledt effekt på partnerne til personer født i første halvår af 1954 frem til 65-årsalderen. Beskæftigelsen stiger imidlertid for partnere til personer, hvis efterlønsalder hæves med mere end et halvt år. Eksempelvis øger partnere til personer født i første halvår af 1957 deres beskæftigelse med op til 2 pct.point. Beskæftigelseseffekten er voksende indtil 63-årsalderen, hvor efterlønsalderen indtræffer for de berørte personer. Herved følger partnereffekten samme mønster som den direkte effekt på berørte personer. Det viser, at højere pensionsalder og derved senere tilbagetrækningstidspunkt for den ene part i et forhold i nogle

¹ Estimaterne i figur 5 ved efterlønsalderen og alderen for udskydelsesreglen er lavere end de rapporterede estimater i *Dansk Økonomi, forår 2021 – kapital III.4*. Det skyldes, at estimaterne i denne analyse også inkluderer personer, som ikke er medlemmer af efterlønsordningen, mens estimaterne i *Dansk Økonomi, forår 2021 – kapital III.4* kun bygger på medlemmer af efterlønsordningen i 2011.

tilfælde har en afledt effekt på dennes partner, der også udskyder tilbagetrækningstidspunktet og øger beskæftigelsen.

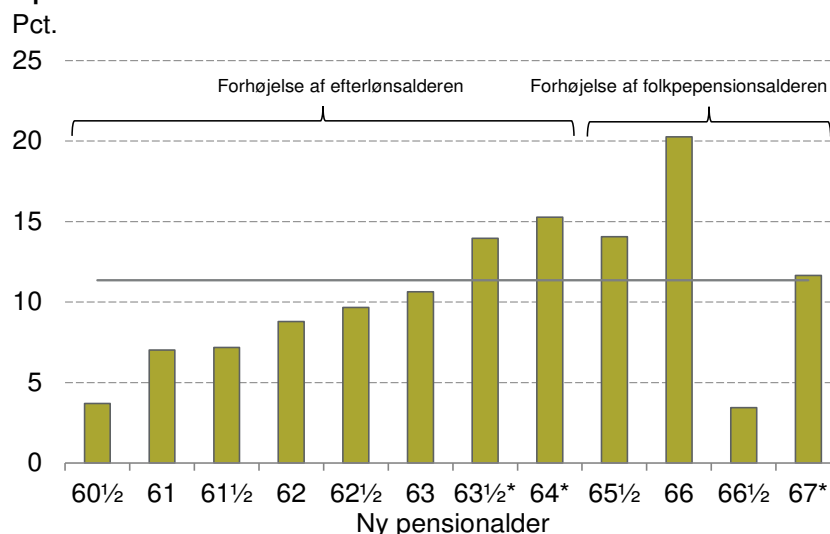
Det er mindre klart, hvor stor den afledte effekt på partnerne er ved forhøjelser af folkepensionsalderen. Partnernes beskæftigelse ved 65-årsalderen stiger med knap 1 pct.-point ved forhøjelsen af folkepensionsalderen fra 65 til 65½ år, men beskæftigelsen stiger ikke ved folkepensionsalderen for partnere til personer født i første halvår af 1955, jf. panel d). Den afledte effekt på partnerne synes dog at være mindre ved forhøjelser af folkepensionsalderen i forhold til efterlønsalderen. Det er forventeligt, da den direkte effekt på de berørte personer i sig selv er mindre ved forhøjelser af folkepensionsalderen end ved forhøjelser af efterlønsalderen.

Hvor figur 5 viser den faktiske afledte effekt på partnerne til de berørte personer, viser figur 6 den afledte partnereffekt i forhold til den direkte effekt på de berørte personer for hver forhøjelse af efterløns- og folkepensionsalderen. Denne relative partnereffekt findes ved at dividere den afledte effekt på partnerne med en direkte effekt på de berørte personer. Den relative afledte effekt på partnerne udgør i gennemsnit ca. 11 pct. af den direkte effekt på de berørte personer. Det betyder lidt forsimplet, at for hver 100 direkte berørte personer, som øger sin beskæftigelse med 1 år grundet højere pensionsalder, reagerer 11 partnere ved også at øge deres beskæftigelse med 1 år.

Figuren viser også, at den afledte partnereffekt bliver større ved større forhøjelser af efterlønsalderen. Hvor den relative afledte effekt er ca. 4 pct. ved den første forhøjelse af efterlønsalderen til 60½, er den godt 10 pct. ved forhøjelsen til 63 år. Den relative partnereffekt synes også at være høj ved forhøjelser af folkepensionsalderen. Overordnet set synes effekten at være mellem 10-20 pct., selvom størrelsen af den relative effekt synes at være forbundet med en del usikkerhed.

Den gennemsnitlige relative afledte effekt synes at være i overensstemmelse med resultaterne fra andre studier. Kruse (2021) finder på baggrund af en reform af det norske pensionssystem, at 16 pct. af hustruerne udskyder deres tilbagetrækningstidspunkt, når deres mænd trækker sig senere tilbage. Effekten er en del mindre og mere usikker på mænds reaktion på, at deres hustruer trækker sig senere tilbage. Omend indeværende analyse ikke har opdelt effekten på køn er den gennemsnitlige effekt på 11 pct. tæt på effekterne i Kruse (2021). Garcia-Miralles og Leganza (2022) kigger på den første forhøjelse af efterlønsalderen fra 60 til 60½ år og finder, at ca. 9 pct. af partnerne udskyder deres tilbagetrækning fra arbejdsmarkedet til det tidspunkt, hvor de berørte personer går på efterløn. De 9 pct. er tæt på den gennemsnitlige effekt på 11 pct., men er en del højere end de knap 4 pct., som denne analyse finder ved forhøjelsen af efterlønsalderen fra 60 til 60½ år. Forskellen skyldes små forskelle i metoden, analysepopulationen og

Figur 6: Afledt beskæftigelseeffekt på partnere som andel af den direkte effekt på berørte personer



Anm.: Den relative afledte effekt er beregnet ved at divideret den afledte partner effekt fra højre del af figur 5 med den direkte effekt på de berørte personer fra venstre del af figur 5. Hver søjle repræsenterer én forhøjelse af enten efterlønsalderen eller folkepensionsalderen. Den første søjle viser effekten ved at hæve efterlønsalderen fra 60 til 60½ år, mens 63-søjlen viser effekten ved at hæve efterlønsalderen til 63 år. Ved forhøjelser af efterlønsalderen tages gennemsnittet af fornuvnte forhold for hvert halvårlig alder fra 60-årsalderen indtil efterlønsalderen. På samme måde tages gennemsnittet af forholdet fra 65-årsalderen til den forhøjede folkepensionsalder. Den vandrette streg viser den gennemsnitlige relative afledte partnereffekt. Gennemsnittet svarer ikke til gennemsnittet af søjlerne, fordi søjlerne bygger på forskellige antal halvårige observationer. På den måde vægter de store forhøjelser af efterlønsalderen for eksempel mere end de små. * markerer "foreløbige" forhøjelser, hvor halvårgange ikke er nået til denne nye pensionsalder, jf. boks 1. I dette tilfælde vil den relative effekt bygge på halvårige observationer fra 60/65-årsalderen og så langt frem som muligt.

Kilde: Egne beregninger på baggrund af registerdata.

datadefinitionerne.² Eksempelvis inkluderer Garcia-Miralles og Leganza (2022) kun berørte personer, som er medlemmer af efterlønsordningen, hvor indeværende analyse også medtager ikke-medlemmer af efterlønsordningen. Ikke-medlemmer er medtaget i denne analyse for at kunne opgøre den samlede beskæftigelseeffekt. Det inkluderer også højere folkepensionsalder, der både påvirker efterlønsmedlemmer og ikke-medlemmer.

5.3 Effekter opdelt på uddannelsesgrupper

Ved at estimere af DiD-modellen i ligning (1) separat for hver uddannelsesgruppe kan det undersøges, om beskæftigelseeffekten er forskellig på tværs af uddannelsesgrupper, jf. figur 7.³ Venstre del af figuren viser, at den direkte effekt ved at hæve efterlønsalderen er størst på berørte personer uden en uddannelse eller med faglært, kort eller mellemlang videregående uddannelser. Ved at hæve efterlønsalderen med et halvt år

² Det har været muligt at genskabe resultaterne fra Garcia-Miralles og Leganza (2022) ved at bruge deres metode og tilnærme deres analysepopulation.

³ Figuren viser DiD-estimerne for berørte personer født i første halvår af 1954 og 1957 samt disses partnere. Figur A3 viser estimerne for en række øvrige halvårgange.

stiger beskæftigelse knap 10 pct.point for disse grupper, mens effekten kun er ca. 2½ pct.point for højtuddannede berørte personer. Det skyldes, at det i høj grad er personer uden eller med kortere uddannelser, som bruger efterlønsordningen. Herved er det også disse grupper, som påvirkes ved ændrede efterlønsvilkårene i form af højere efterlønsaldrer. Til forskel stiger beskæftigelsen mindst lige så meget for højtuddannede ved at hæve folkepensionsalderen, hvor stigningen er 5-7 pct.point for alle fire uddannelsesgrupper.

Højre del af figur 7 viser, at den afledte effekt på partnerne i høj grad følger samme mønster som den direkte effekt. Eksempelvis stiger beskæftigelsen 2-3 pct.point for partnere uden eller med kortere uddannelser ved at hæve efterlønsalderen med tre år, mens højtuddannede partnere kun oplever en stigning på knap 1 pct.point. Det skyldes nok primært to årsager.

For det første vil partnere med kortere uddannelser typisk også være i forhold med personer med lignende uddannelser. Disse berørte personer reagerer selv stærkere på højere efterlønsaldrer, jf. ovenstående. På den måde vil flere af deres partnere have muligheden for trække sig tilbage sammen med de berørte personer.

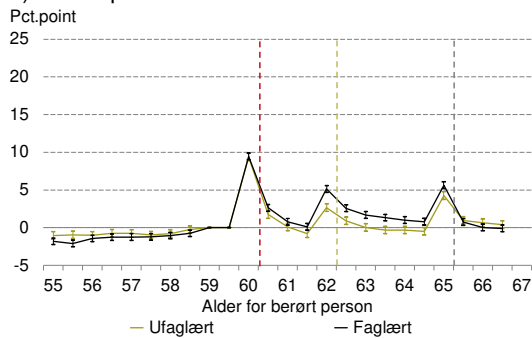
For det andet er flere kortere uddannelser selv medlemmer af efterlønsordningen. Efterlønsmedlemmer har lettere ved at trække sig tilbage sammen med den berørte person, når vedkommende går på efterløn. Disse personer skal typisk trække sig tilbage før deres egen folkepensionsalder, og det er derfor lettere at gøre det, hvis man kan gå på efterløn.

Endeligt bemærkes det, at beskæftigelsen falder i 61-63-årsalderen for højtuddannede partnere til berørte personer født i første halvår af 1954, jf. panel d). Der er ikke en oplagt forklaring på dette fald, og det skyldes muligvis usikkerhed i data, da sådan et fald kun sker for partnere til denne berørte halvårgang.

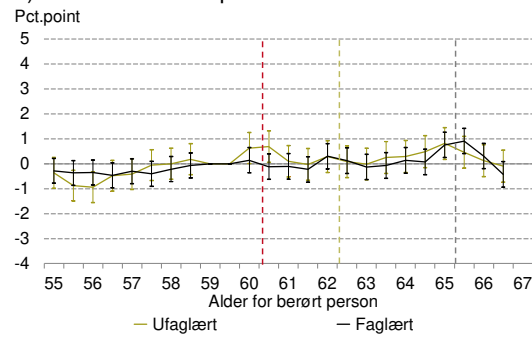
Ved at skalere disse effekter med antallet af personer i hver gruppe kan de samlede beskæftigelseseffekter beregnes for hver uddannelsesgruppe, jf. boks 2. Størstedelen af de samlede effekter kommer fra berørte personer og partnere uden eller med kort uddannelse, tabel 1. 70 pct. af den direkte effekt skyldes ufaglærte og faglærte personer, mens ca. 60 pct. af den samlede partnereffekt er fra ufaglærte og faglærte partnere. DiD-estimerterne viser, at de estimerede beskæftigelseseffekter for både de berørte personer og deres partnere er ca. lige store blandt ufaglærte, faglærte og personer med kortere videregående uddannelser. Det faktum, at den samlede beskæftigelseseffekt er størst for personer uden eller med korte uddannelser, må altså tilskrives, at denne gruppe indeholder flere personer og ikke at gruppen som sådan oplever en større reformeffekt.

Figur 7: Effekt på beskæftigelse for berørte personer og deres partnere – opdelt på uddannelse, udvalgte kohorter

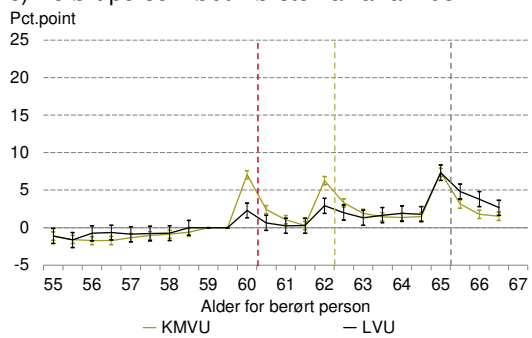
a) Berørt person født i første halvår af 1954



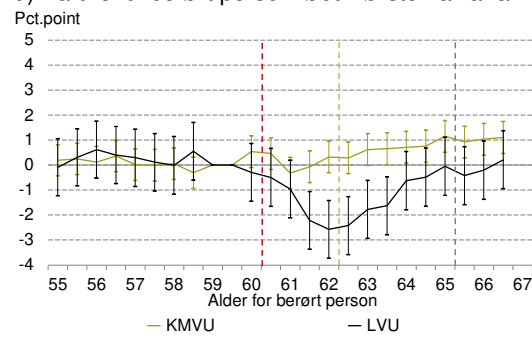
b) Partner til berørt person født i første halvår af 1954



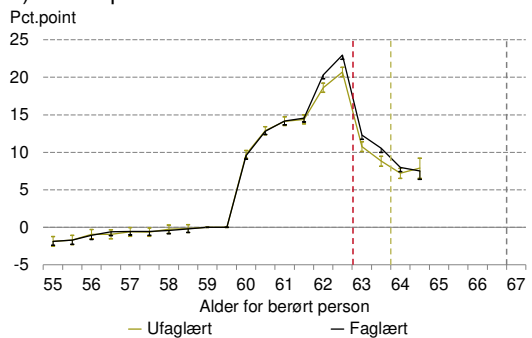
c) Berørt person født i første halvår af 1954



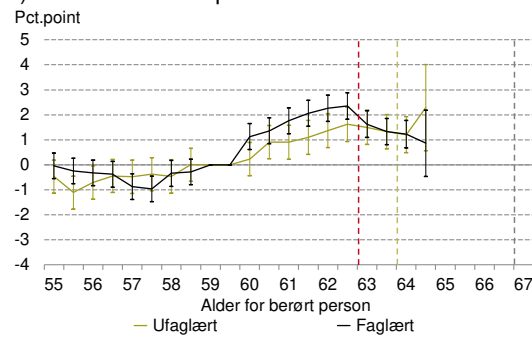
d) Partner til berørt person født i første halvår af 1954



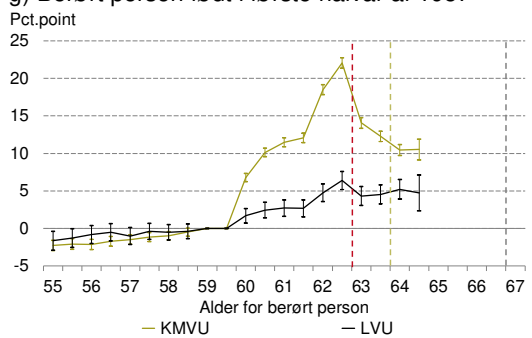
e) Berørt person født i første halvår af 1957



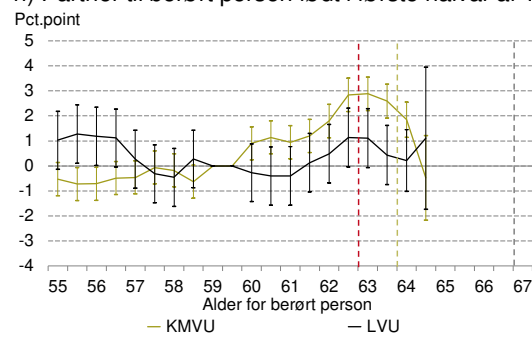
f) Partner til berørt person født i første halvår af 1957



g) Berørt person født i første halvår af 1957



h) Partner til berørt person født i første halvår af 1957



Anm.: Venstre del af figuren viser den direkte effekt på de berørte personer, mens den højre del viser den afledte partnereffekt. Effekten på lønmodtagerbeskæftigelsen er målt i forhold til personer, der er født i 1953, eller disses partnere. KMVU står for korte og mellemlange videregående uddannelser, mens LVU står for lange videregående uddannelser. Se også anmærkninger til figur 5.

Kilde: Egne beregninger på baggrund af registerdata.

Tabel 1: Beskæftigelseseffekt i 2021

	Berørte personer	Partnere	Samlede effekt
	----- Personer -----		
	51.500	3.400	54.900
<i>Heraf:</i>	----- Pct. -----		
Ufaglærte ^{a)}	30,2	25,4	29,9
Faglærte	40,5	35,7	40,2
Korte og mellemlange	25,3	32,8	25,7
Lange videregående	4,0	6,0	4,1
I alt	100,0	100,0	100,0

a) Personer med ukendt uddannelse er kategoriseret som ufaglærte.

Anm.: Opdelingen på uddannelsesgrupper bygger på separate estimationer af modellen i ligning (1), jf. boks 2.

Kilde: Egne beregninger på baggrund af registerdata.

5.4 Effekter opdelt på aldersforskel

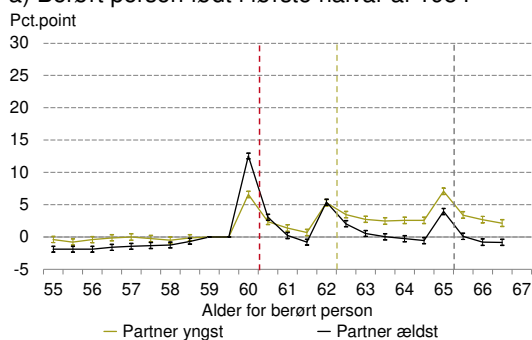
Ovenstående viser, at beskæftigelseseffekten varierer mellem uddannelsesgrupper. Figur 8 viser, at effekten også varierer alt efter, om partneren er ældre eller yngre end den berørte person. Den direkte effekt på de berørte personer ved højere efterlønsalder i forhold, hvor partneren er ældre end den berørte person, svarende til den berørte person er yngst. Yngre berørte personer øger deres beskæftigelse med 6-12 pct.point mere end ældre berørte personer, jf. venstre del af figur 8. Ved forhøjelsen af folkepensionsalderen er billedet vendt om. Stigningen i beskæftigelsen er et par pct.point højere for berørte personer, der er ældre end deres partner.

Højre del af figuren viser den afledte effekt opdelt på ældre og yngre partnere. Forhøjelser af efterlønsalderen øger beskæftigelsen mere for ældre partnere. Eksempelvis stiger beskæftigelsen ved at hæve efterlønsalderen med tre år med 1 pct.point mere for ældre partnere end yngre partnere, jf. panel f). Det kan skyldes, at ældre partnere skal udskyde deres eget tilbagetrækningstidspunkt for at vente på den yngre berørte person trækker sig tilbage. De ældre partnere har selv mulighed for at trække sig tilbage på efterløn, når den berørte person går på efterløn. Økonomisk set har disse partnere lettere ved at tilpasse deres tilbagetrækning til den berørte person ved efterlønsalderen, fordi de kan modtage en pensionsydelse og ikke bare skal leve af sin egen pensionsopsparing. Resultatet er også i overensstemmelse med Garcia-Miralles og Leganza (2022), der finder, at tre gange så mange ældre partnere i forhold med yngre partnere tilpasser deres tilbagetrækning efter den anden parts tilbagetrækning på efterløn.

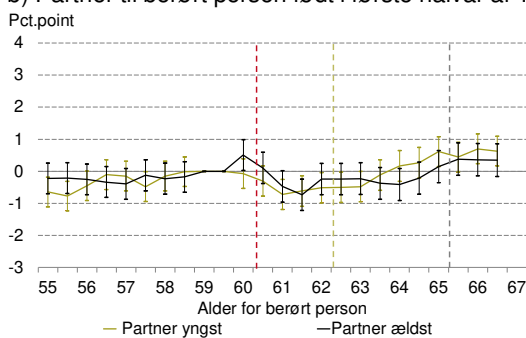
Det modsatte mønster synes at være gældende omkring folkepensionsalderen, hvor yngre partnere i højere grad trækker sig tilbage sammen med de berørte personer, jf.

Figur 8: Effekt på beskæftigelse for berørte personer og deres partnere – opdelt på relativ alder i forhold, udvalgte kohorter

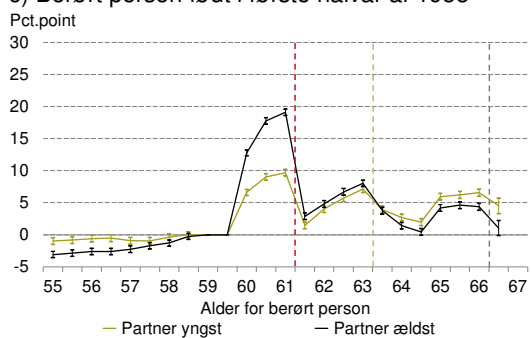
a) Berørt person født i første halvår af 1954



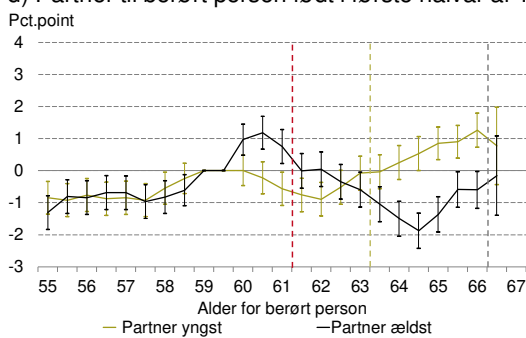
b) Partner til berørt person født i første halvår af 1954



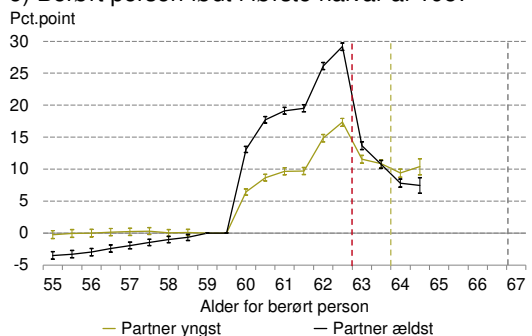
c) Berørt person født i første halvår af 1955



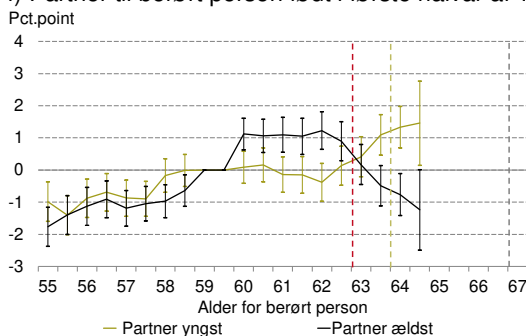
d) Partner til berørt person født i første halvår af 1955



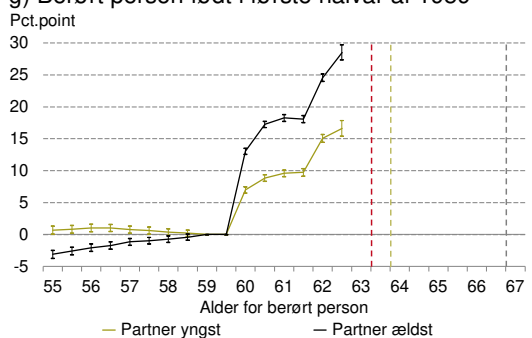
e) Berørt person født i første halvår af 1957



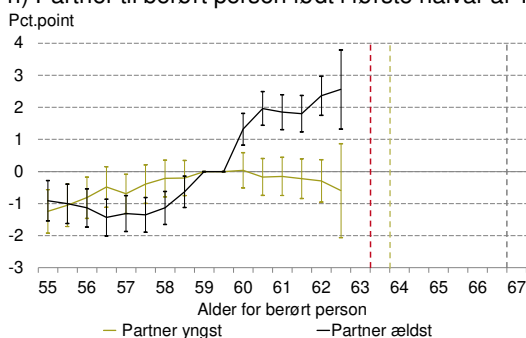
f) Partner til berørt person født i første halvår af 1957



g) Berørt person født i første halvår af 1959



h) Partner til berørt person født i første halvår af 1959



Anm.: Venstre del af figuren viser den direkte effekt på de berørte personer, mens den højre del viser den afledte partnereffekt. Effekten på lønmodtagerbeskæftigelsen er målt i forhold til personer, der er født i 1953, eller disses partnere. Se også anmærkninger til figur 5.

Kilde: Egne beregninger på baggrund af registerdata.

panel d) og f).⁴ Samlet set indikerer figur 8, at beskæftigelseseffekten ved højere efterlønsalder er størst i parforhold, hvor den berørte person er yngre end partneren, mens effekten ved folkepensionsalderen er størst i forhold, hvor partneren er yngst. Ældre partneren har lettere ved at tilpasse sig den berørte person ved efterlønsalderen, da det er økonomisk mere attraktivt at udskyde sit tilbagetrækningstidspunkt end at fremrykke det. Omvendt har yngre partnere muligheden for at gå på efterløn, når den ældre berørte personer trækker sig tilbage på folkepension. Det gør det økonomisk mere attraktivt for yngre partnere at fremrykke tilbagetrækningstidspunktet ved folkepensionsalderen i forhold til ved efterlønsalderen.

Ovenstående tolkning bygger på, at antagelse om parallel trend er overholdt. Beskæftigelsen for partnerne til berørte personer stiger dog en smule indtil 60-årsalderen, jf. højre del af figuren. Det kan gøre det svært at tolke på estimerne og særligt på størrelsen af beskæftigelseseffekterne skal tages med et vist gran salt. For estimerne for ældre partnere er den stigende beskæftigelse op til 60-årsalderen delvist forventet og ikke nødvendigvis problematisk. Ældre partnere med en præference for fælles tilbagetrækning partnere vil typisk trække sig tilbage før eller samtidig med den berørte person. Det skyldes, at disse partnere i forvejen udskyder deres egen tilbagetrækning. For yngre personer med en efterlønsalder på 60 år vil nogle af deres ældre partnere trække sig tilbage før den yngre person bliver 60 år. Disse partnere vil udskyde deres tilbagetrækning til efter den berørte person bliver 60 år, hvis den berørte person får højere efterlønsalder. Her ved stiger beskæftigelsen også inden 60-årsalderen for ældre partnere som følge af højere efterlønsalder.

5.5 Samlede beskæftigelseseffekter af højere pensionsaldrer

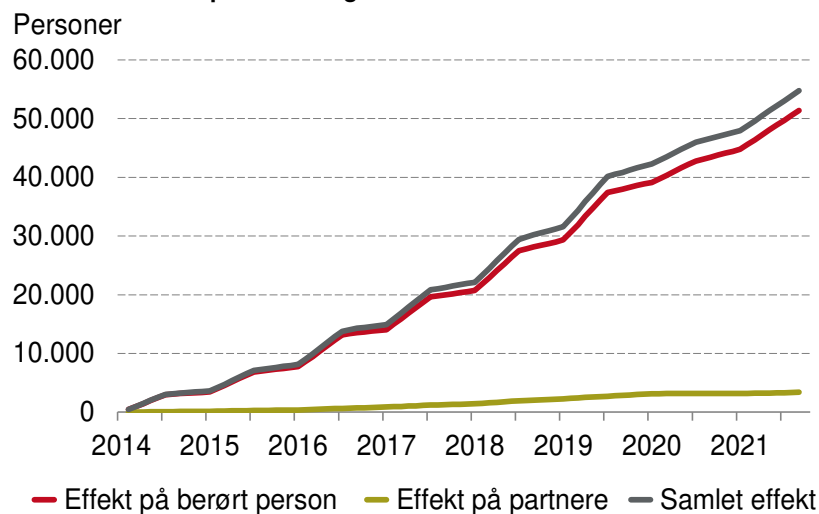
Estimerne fra DiD-modellen fra figur 5 kan bruges til at opgøre de samlede beskæftigelseseffekter af stigningerne i pensionsaldrer inkl. den afledte effekt på partnere, jf. boks 2.

Figur 9 viser, at beskæftigelsen for de berørte personer er steget med godt 51.000 personer i fra 2013 til 2021 som en direkte konsekvens af højere pensionsaldrer. Den afledte effekt på partnerne skønnes at øge beskæftigelsen med ca. 3.500 personer svarende til 6,5 pct. af effekten på de berørte personer i 2021. Ved at tage højde for den afledte effekt på partnerne øges den samlede effekt på lønmodtagerbeskæftigelsen af reformen dermed fra 51.500 til knap 55.000 personer i 2021.

I beregningen ses ingen nævneværdig stigning i partnernes beskæftigelse før 2017. Det skyldes som beskrevet ovenfor, at der er en beskedent effekt på partnernes beskæftigelse ved de første små forhøjelser af efterlønsalderen, som blev indfaset i perioden 2014-2016. De store effekter kommer for partnere til berørte personer med forhøjelser af efterlønsalderen på 2 år eller mere, jf. figur 5.

⁴ De negative estimer for ældre partneren i panel d) og f) efter 63-årsalderen betragtes umiddelbart som usikkerhed i metoden, da de negative estimer kun findes for partnere til berørte personer født i disse to halvårsgange.

Figur 9: Samlede effekt på beskæftigelsen

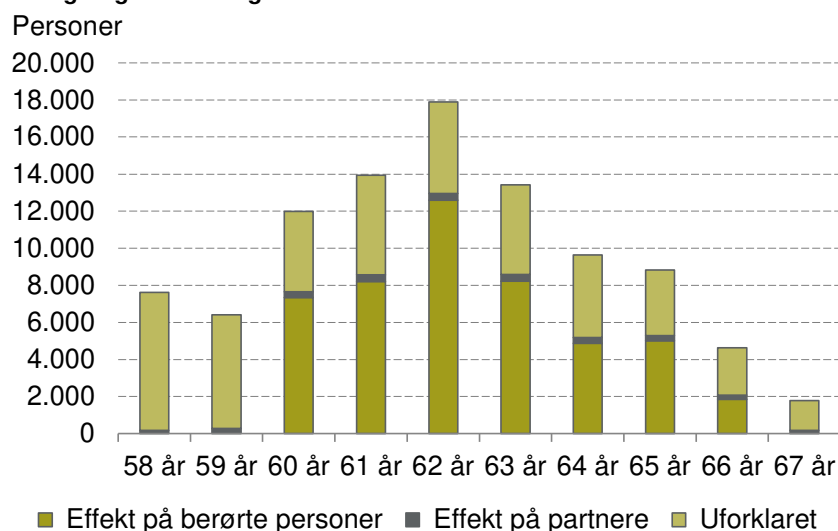


Kilde: Egne beregninger på baggrund af registerdata.

Den afledte effekt på partnerne til de berørte personer er kun 6,5 pct. af den direkte effekt ved den samlede beskæftigelseseffekt, jf. ovenstående. Til sammenligning er den gennemsnitlige relative afledte partnereffekt i forhold til den direkte effekt ved DiD-estimerne 11 pct., jf. figur 6. Denne forskel skyldes, at kun godt 60 pct. af de berørte personer har en partner. DiD-estimerne for de direkte berørte personer skaleres op med alle berørte personer, mens den afledte partnereffekt kun tildeles partnerne til de berørte personer. Denne gruppe udgør kun godt 60 pct. i forhold til alle berørte personer. Derved skal de 11 pct. nedjusteres med ca. 60 pct., hvilket giver de ca. 6.5 pct.

Den faktiske beskæftigelse for de 60-66-årige er steget med ca. 80.000 personer fra 2013-21, jf. figur 10. De samlede beskæftigelses effekter kan også opdeles på effekterne på alder, jf. boks 3. Den estimerede stigning i beskæftigelsen for partnerne til de berørte personer forklarer ca. 3 pct. af den samlede beskæftigelsesstigning. Samlet set forklarer højere pensionsaldrer inkl. afledte partnereffekter ca. 2/3 af den samlede stigning i beskæftigelsen. Forbedret sundhed synes kun at kunne forklare den resterende del af den øgede beskæftigelse i et lille omfang, jf. *Dansk Økonomi, efterår 2021*. Andre faktorer som eksempelvis gunstig konjunkturudvikling i perioden, tilgang af udenlandsk arbejdskraft, ændrede normer og forbedret arbejdsmiljø skal altså forklare den resterende tredjedel af den stigende beskæftigelse.

Figur 10: Stigning i beskæftigelsen 2013-2021



Anm.: Søjlerne summerer til den faktiske udvikling i lønmodtagerbeskæftigelsen, hvor bidraget fra demografi og uddannelsessammensætning er fraregnet. Den faktiske beskæftigelse og beregnede beskæftigelseseffekt er gennemsnit over hele 2021 i denne figur, mens beskæftigelseseffekterne i resten af afsnittet er fra slutningen af 2021.

Kilde: Egne beregninger på baggrund af registerdata.

BOKS 3 BEREGNING AF DE SAMLEDE BESKÆFTIGELSESEFFEKTER, OPDELT PÅ ALDER

Den beregnede samlede direkte og afledte beskæftigelseseffekt opdelt på alder, jf. figur 10, beregnes principielt set på samme måde som den samlede effekt afrapporteret i figur 9 og er beskrevet i boks 2. I stedet for at beregne den samlede effekt for alle halvårsgange og alle aldre, beregnes effekten for en given alder kun blandt de halvårsgange, som har den givne alder ved det givne tidspunkt. På den måde kan ligning (A) og (B) i boks 2 modificeres til følgende:

$$\hat{y}_{A,t}^h = \sum_{k \in \{1954.1, 1954.2, \dots\}} \{\beta_{A,k}^h N_t^{k,h} I(a(k, t) = A)\}, t = 2014.1, 2014.2, \dots, 2021.2 \quad (A')$$

$$\hat{y}_{A,t}^p = \sum_{c \in \{1954.1, 1954.2, \dots\}} \{\gamma_{b(c,t),c}^p N_t^{c,p} I(b(k, t) = A)\} \quad (B')$$

hvor $I(a(k, t) = A)$ er en indikatorfunktion, som er lig 1, hvis en halvårsgangs alder ved tidspunkt t er lig A , hvor $A \in \{58, 59, \dots, 67\}$.

Robusthedstest

I hovedresultaterne betragtes personer som ikke at have nogen partner, hvis aldersforskellen til partneren er større end ti år. Herved antages det, at partnere ikke reagerer på de berørte personers højere pensionsaldrer, hvis de enten er mere end ti år yngre eller ældre end den berørte person. For at teste om denne antagelse holder er DiD-modellen estimeret, hvor partnere med en større aldersforskel end ti år også inkluderes. Både de direkte og afledte effekter viser samme samlede beskæftigelseseffekt som i hovedmodellen, jf. tabel 2. Ovenstående antagelse virker derfor uproblematisk.

Tabel 2: Samlede effekt på beskæftigelsen ved ændring af partnerdefinition

	Berørte personer	Partnere	Samlede effekt
	-----	Personer -----	
Hovedresultat	51.500	3.400	54.900
Inkl. partnere med større aldersforskel end ti år	51.000	3.500	54.500

Kilde: Egne beregninger på baggrund af registerdata.

5.6 Samlede effekt på erhvervsdeltagelsen af højere pensionsaldrer

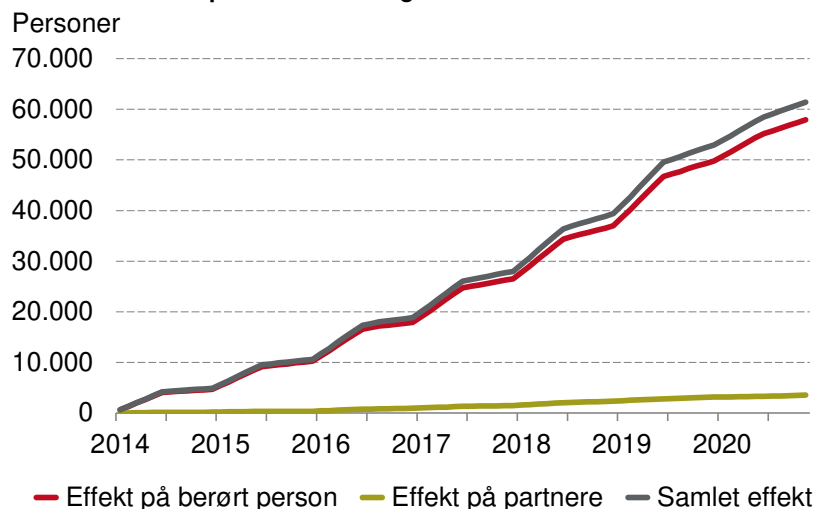
Forrige afsnit afrapporterede resultaterne af en estimation af de samlede effekter på lønmodtagerbeskæftigelsen ved at hæve pensionsaldrerne. I dette afsnit afrapporteres den samlede effekt på erhvervsdeltagelsen. Beregningen foretages på samme måde med den ene forskel, at erhvervsdeltagelsen erstatter beskæftigelsen som det relevante outcome på venstresiden i ligning (1) i afsnit 5. I kontekst af vurderingen af den langsigtede økonomiske holdbarhed spiller det en stor rolle, hvordan erhvervsdeltagelsen ændres, når pensionsaldrerne hæves. Den økonomiske model, der bruges til disse beregninger, modellerer nemlig erhvervsdeltagelsen frem for beskæftigelsen i dens beregninger af den langsigtede økonomiske udvikling.

Figur 11 viser, at erhvervsdeltagelsen er steget med ca. 58.000 personer i slutningen af 2020 som følge af den direkte effekt på de berørte personer.⁵ Partnerne øger deres beskæftigelse med ca. 3.500 i 2020, hvilket svarer godt 6 pct. af den direkte effekt.

De bagvedliggende estimater fra DiD-modellen for erhvervsdeltagelsen opfylder ikke i helt samme grad antagelsen om parallel trend op til 60-årsalderen, jf. figur A4 i bilag. Der kan derfor være lidt mere usikkerhed om, i hvor høj grad den øgede erhvervsdeltagelse for partnere til berørte personer skyldes højere pensionsaldrer, eller om andre systematiske forskelle mellem grupperne af partnere kan forklare forskellen. Det er dog betryggende, at den relative partnereffekt er ca. det samme for erhvervsdeltagelsen som ved lønmodtagerbeskæftigelsen, hvilket er i overensstemmelse med erfaringerne af den direkte effekt på de berørte personer i *Dansk Økonomi, forår 2021*.

⁵ Data om erhvervsdeltagelsen går kun frem til 2020, hvor effekten kun kan findes indtil dette år.

Figur 11: Samlede effekt på erhvervsdeltagelsen



Kilde: Egne beregninger på baggrund af registerdata.

5.7 Sammenligning med *Dansk Økonomi, forår 2021*

Dette afsnit sammenligner de samlede beskæftigelseseffekter for de direkte berørte personer med effekten fra *Dansk Økonomi, forår 2021*. Estimerne af de direkte effekter i indeværende analyse kan være anderledes end i *Dansk Økonomi, forår 2021* af tre årsager. For det første er data opdateret. Dels går det nu frem til slutningen af 2021, og dels inkluderer det nye data få nye personer og ændrer civilstatus for en række personer. For det andet er der nogle mindre justeringer til modellen fra *Dansk Økonomi, forår 2021*, så den bliver konvertibel med DiD-modellen beskrevet i ligning (1). For det tredje er modellen udbygget, så den også inkluderer den afledte effekt på partnerne til de berørte personer.

Analysen i *Dansk Økonomi, forår 2021* skønnede, at den samlede beskæftigelse var steget med ca. 46.700 fra 2013 til 2020. Indeværende analyse nedjusterer dette skøn med ca. 4.500 personer til godt 42.000 personer i 2020, jf. tabel 3. Denne nedjustering primært skyldes opdateringen af data og den mindre ændring i modellen, jf. boks 4.⁶ Det gør dog ikke den store forskel at inkludere partnerkanalen i estimationsmodellen.

⁶ Disse ændringer påvirker ikke skønnet for effekten på erhvervsdeltagelsen.

BOKS 4 SAMMENLIGNING MED DANSK ØKONOMI, FORÅR 2021

Den samlede beskæftigelseseffekt falder med ca. 2.000 personer ved at opdatere data. Det opdaterede data inkluderer få nye personer og ændrer civilstatus for en række personer. Civilstatus bruges som kontrolvariabel i estimationen.

Den skønnede beskæftigelse reduceres med yderligere godt 2.000 personer ved at andre estimationsmodellen i forhold til modellen i *Dansk Økonomi, forår 2021*. I *Dansk Økonomi, forår 2021* blev beskæftigelsesudviklingen fra 60-årsalderen til efterlønsalderen estimeret ved en lineær udvikling, mens modellen i indeværende analyse ikke antager en funktionel form for denne udvikling (estimere udviklingen ikke-parametrisk). Denne ændring skyldes primært, at DiD-modellen beskrevet i afsnit 4 ikke er konvertibel med førnævnte lineære specifikation.

Tabel 3: Samlede direkte effekt på beskæftigelsen ved forskellige modeller (2020)

	----- Personen -----
Model fra F21	46.700
Model fra F21, opdateret data	44.900
DiD-model uden partnere, opdateret data	42.700
DiD-model inkl. partnere, opdateret data	42.100

Anm.: F21 er en forkortelse for *Dansk Økonomi, forår 2021*, og modellen fra denne analyse er beskrevet i Bækgaard (2021). DiD-modellen uden partnere svarer til modellen i ligning (1), hvor der ses bort fra partnereffekten. Dvs. at $\delta_{b(i,t)}^p + \gamma_{b(i,t),c(i)}^p$ sættes til 0. DiD-modellen med partnere svarer til ligning (1).

Kilde: Egne beregninger på baggrund af registerdata.

6 Diskussion

Forrige afsnit viser, at højere pensionsalder vil have en afledt effekt på beskæftigelsen for de berørte personers partnere, og den er skønnet til at udgøre ca. 3.500 personer i 2021. Der kan være argumenter for, at dette skøn både kan være et overkants- og et underkantsskøn.

Det kan give et underkantsskøn, at analysens metode antager, at de afledte effekter på partnerne først kan indtræffe, når den berørte person er 60 år, hvilket er den oprindelige efterlønsalder. Jf. tidligere, kan det dog være, at særligt ældre partnere trækker sig tilbage senere end deres egen efterlønsalder, men før den berørte persons efterlønsalder. Højere efterlønsalder kan øge partnernes beskæftigelsen allerede i årene op til 60-årsalderen. Eksempelvis kan en partner, der er to år ældre end den berørte person, trække sig tilbage som 61-årig i en situation med en fælles efterlønsalder på 60 år. På den måde udskyder partneren sit eget tilbagetrækningstidspunkt med ét år og trækker sig tilbage, når den berørte person er 59 år. Hvis den berørte person får hævet sin efterlønsalder til 61 år, vil partneren også udskyde sit tilbagetrækningstidspunkt med ét år, så tilbagetrækningen sker, når den berørte person er 60 år. Partneren øger hermed sin

beskæftigelse, når den berørte person er mellem 59 og 60 år. En sådan afledt effekt på partneren vil analysen metode ikke medtage, hvilket kan give et underkantsskøn.

Andre faktorer kan gøre, at analysen overvurderer beskæftigelseeffekten på partnerne. Det kan eksempelvis være systematiske forskelle mellem partnere til personer født i 1953 og i de efterfølgende yngre årgange, f.eks. 1959-årgangen. Metoden tilskriver forskelle i beskæftigelsen mellem partnere til personer født i 1953 og 1959, at efterlønsalderen for de berørte personer født i 1959 er steget til 63 år. Andre forskelle mellem partnere til personer født i 1953 og 1959 kan dog forklare noget af stigningen i beskæftigelsen. Eksempelvis kan sund aldring kan muligvis være en forklaring, hvor yngre årgange lever længere med godt helbred. På den måde vil partnerne til 1959-årgangen have et bedre helbred end partnerne til 1953-årgangen. Bedre helbred kan øge beskæftigelsen for partnerne til 1959-årgangen, omend en analyse i *Dansk Økonomi, efterår 2021* ikke fandt stærke beskæftigelseeffekter af sund aldring. En anden faktor kan være forbedret arbejdsmiljø for partnere til årgang-1959 og de yngre årgange. Disse partnere vil i mindre grad have fysisk belastende arbejde til forskel for partere til 1953-årgangen. Bedre arbejdsforhold kan gøre det muligt for partnerne til de yngre årgange at være beskæftigede i længere tid og gøre dem mere attraktivt for virksomhederne, da de ikke er nedslidte.

Endeligt kan coronakrisen også påvirke beskæftigelsesskønnet fra 2020 og 2021, omend det er svært at sige i hvilken retning. Personer født i 1953 var ca. 67 år, da pandemien startede i foråret 2020, mens de berørte personer i de yngre årgange var væsentlig yngre på dette tidspunkt. Nedlukninger, smitterisiko og muligheder for lønkomensation kan have påvirket beskæftigelsen og tilbagetrækningsbeslutningen for de partnere, der ikke allerede havde trukket sig tilbage. En større andel af partnerne til personer født i 1953 havde allerede trukket sig tilbage i 2020 i forhold til partnere til berørte personer. Det er som nævnt svært at sige, hvordan disse partnere påvirkes, men coronakrisen skaber dog en usikkerhed om estimerne fra 2020 og 2021.

7 Sammenfatning

Analysen viser, hvordan forhøjelserne af efterløns- og folkepensionsalderen påvirker lønmodtagerbeskæftigelsen hos partnere til de direkte berørte personer. Tilbagetrækning er ofte en fælles beslutning mellem parterne i parforhold, og analysen peger på, at der er afledte effekter af højere pensionsalder hos de direkte berørte personers partnere. Hvis man indregner denne afledte effekt, vil det forøge den skønnede effekt på lønmodtagerbeskæftigelsen af velfærds- og tilbagetrækningsaftalerne med ca. 6½ pct. Det svarer til en ekstra reformeffekt i perioden 2013-21 på 3.500 beskæftigede.

Tidligere analyser har vist, at en del af stigningen i den samlede beskæftigelse for personer over 60 år i de seneste op imod 10 år hverken kan forklares ud fra de direkte reformvirkninger eller andre oplagte faktorer som befolkningsudvikling, uddannelsesef-

fekter og forbedret sundhed. En ekstra forklaring er afledte effekter på partnernes beskæftigelse. Analysen bidrager dermed til at forklare en del af den betydelige beskæftigelsesstigning for ældre siden 2014. Afledte effekter på partnerne kan ifølge analysen dog kun forklare 3 pct. af den samlede beskæftigelsesstigning for lønmodtagere i perioden.

Litteraturliste

Bækgaard, H. (2021): En analyse af effekterne på arbejdsudbud og beskæftigelse af tilbagetrækningsreformen fra 2011. Notat, maj 2021. De Økonomiske Råds sekretariat.

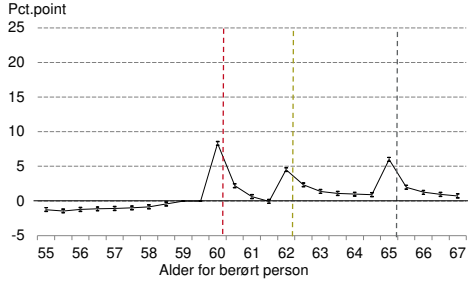
Garcia-Miralles, E. og J.M. Leganza (2022): Joint Retirement of Couples: Evidence from Discontinuities in Denmark. CESinfo Working Paper no. 9191.

Kruse, H. (2021): Joint Retirement in Couples: Evidence of Complementarity in Leisure. *Scandinavian Journal of Economics*, 123, s. 995-1024.

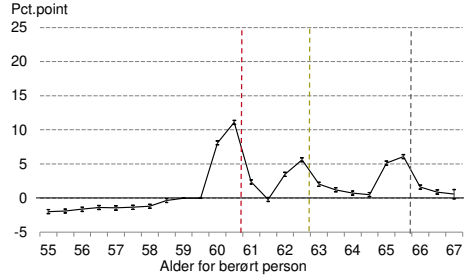
Bilag

Figur A1: Effekt på beskæftigelse for berørte personer

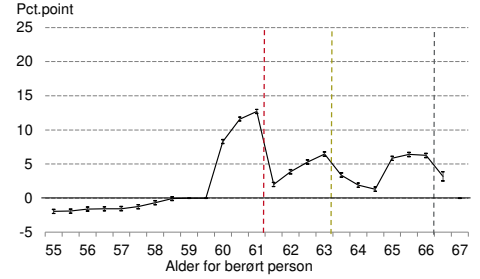
a) Person født i første halvår af 1954



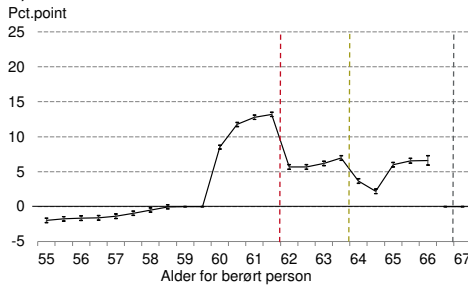
b) Person født i andet halvår af 1954



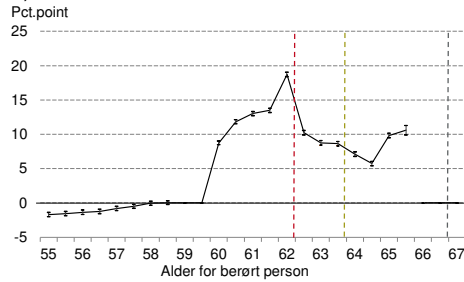
c) Person født i første halvår af 1955



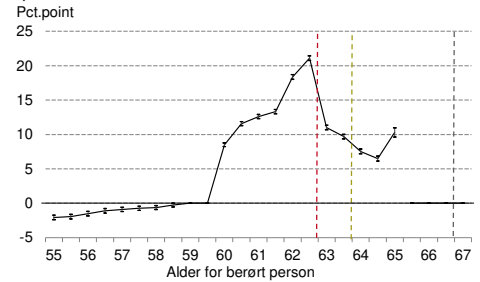
d) Person født i andet halvår af 1955



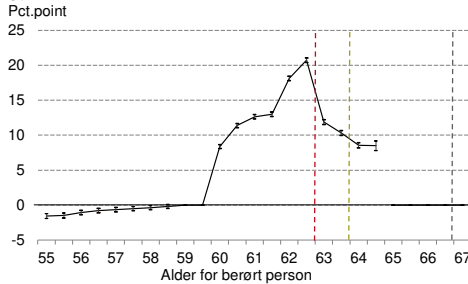
e) Person født i første halvår af 1956



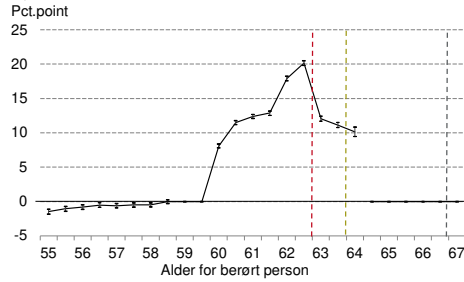
f) Person født i andet halvår af 1956



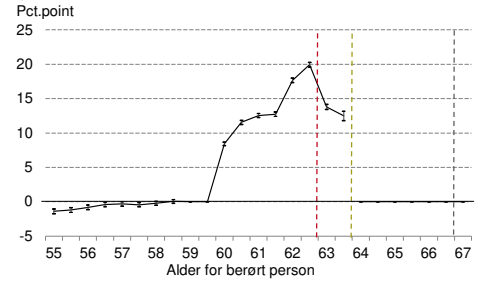
g) Person født i første halvår af 1957



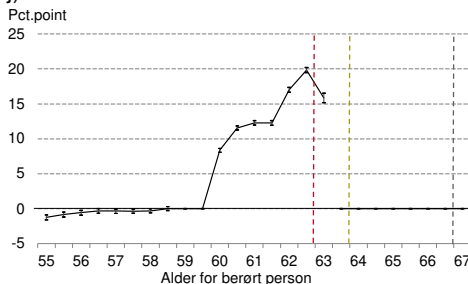
h) Person født i andet halvår af 1957



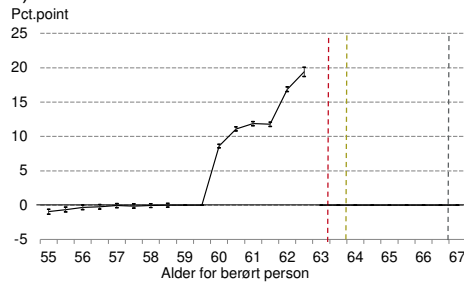
i) Person født i første halvår af 1958



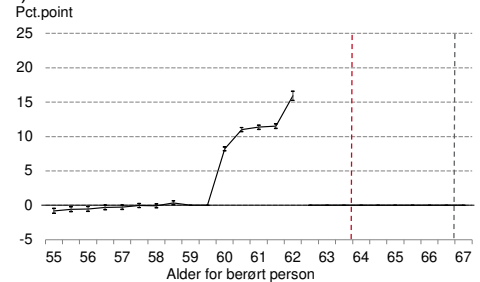
j) Person født i andet halvår af 1958



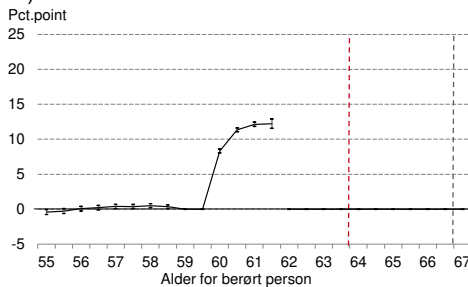
k) Person født i første halvår af 1959



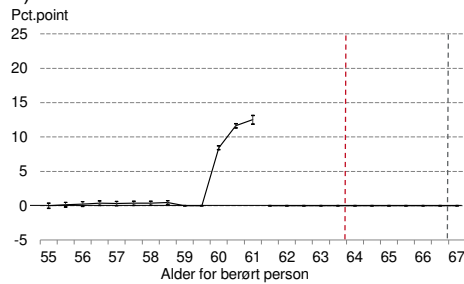
l) Person født i andet halvår af 1959



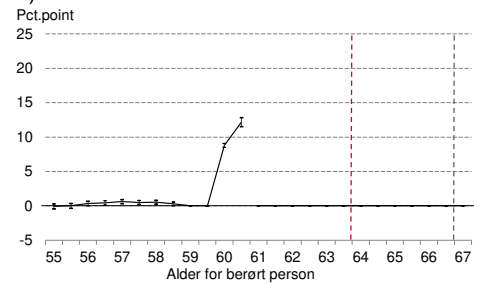
m) Person født i første halvår af 1960



n) Person født i andet halvår af 1960



o) Person født i første halvår af 1961

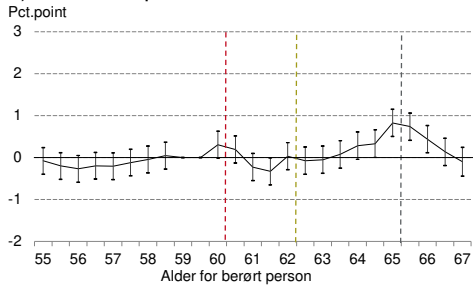


Anm.: Effekten på lønmodtagerbeskæftigelsen er målt i forhold til personer, der er født i 1953, hvis efterlønsalder, alder for udskydelsesreglen og folkepensionsalderen var henholdsvis 60, 62 og 65 år. De lodrette stiplede streger viser, hvornår de berørte personer kunne gå på efterløn, bruge udskydelsesreglen og gå på folkepension. Streger for alderen for udskydelsesreglen forsvinder fra personer født senere end første halvår 1959, idet denne ordning er blevet udfaset. De små lodrette streger angiver 95-pct. konfidensintervallet.

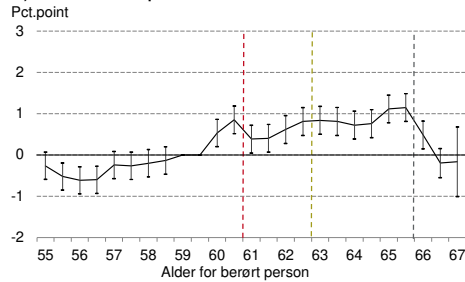
Kilde: Egne beregninger på baggrund af registerdata.

Figur A2: Effekt på beskæftigelse for partnere til berørte personer

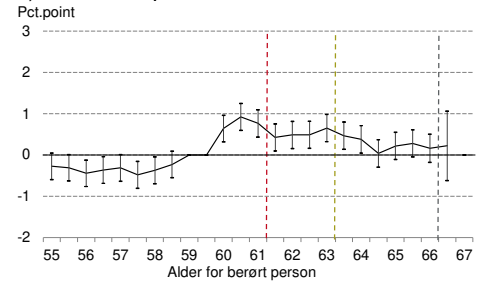
a) Partner til person født i første halvår af 1954



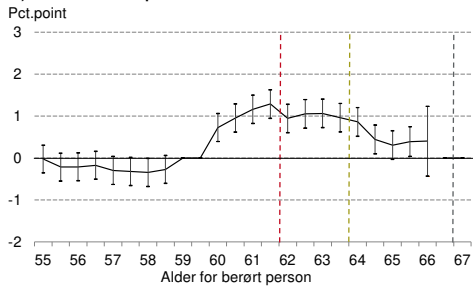
b) Partner til person født i andet halvår af 1954



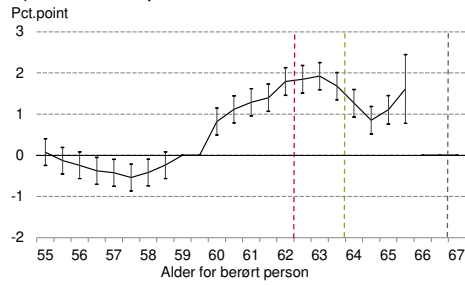
c) Partner til person født i første halvår af 1955



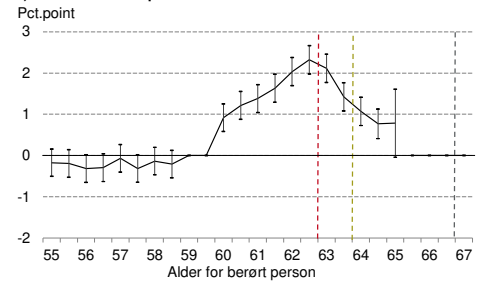
d) Partner til person født i andet halvår af 1955



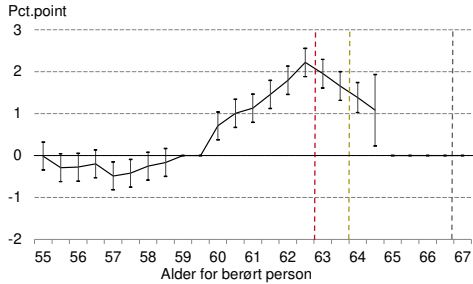
e) Partner til person født i første halvår af 1956



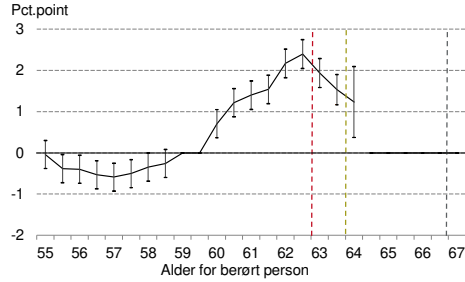
f) Partner til person født i andet halvår af 1956



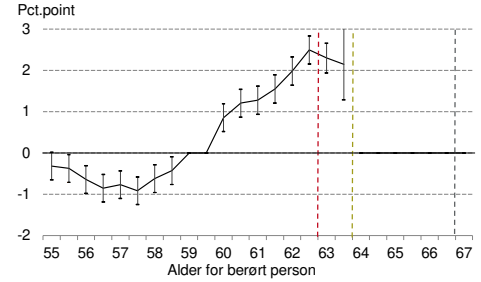
g) Partner til person født i første halvår af 1957



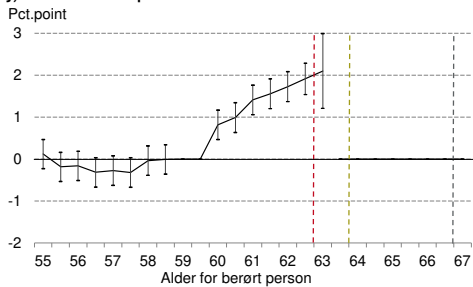
h) Partner til person født i andet halvår af 1957



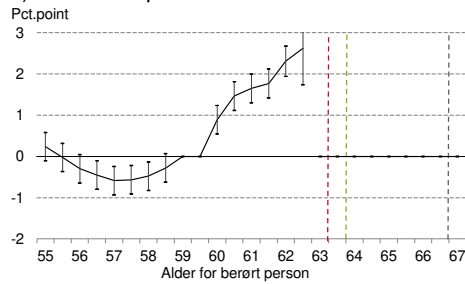
i) Partner til person født i første halvår af 1958



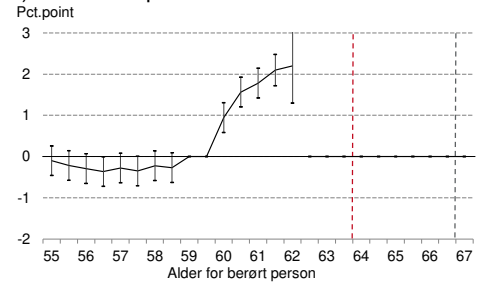
j) Partner til person født i andet halvår af 1958



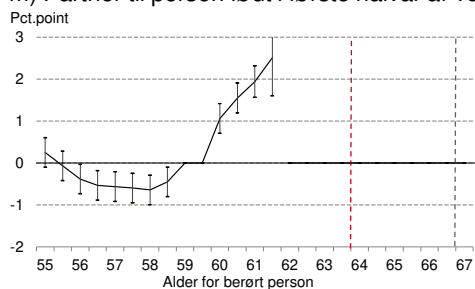
k) Partner til person født i første halvår af 1959



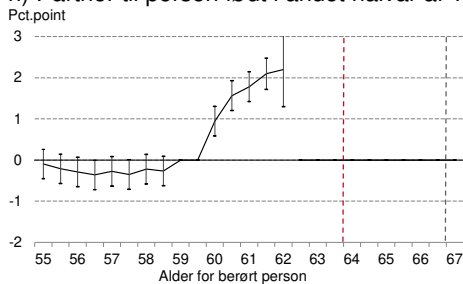
l) Partner til person født i andet halvår af 1959



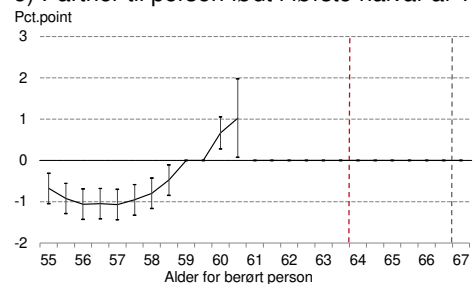
m) Partner til person født i første halvår af 1960



n) Partner til person født i andet halvår af 1960



o) Partner til person født i første halvår af 1961

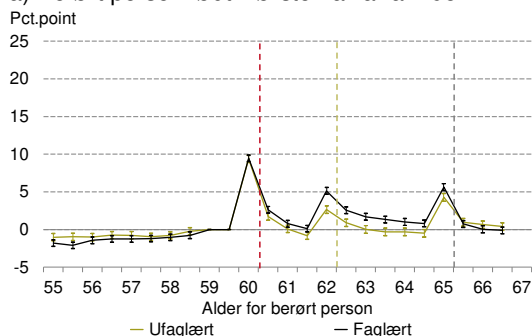


Anm.: Beskæftigelsen er målt i forhold til partnere til personer, der er født i 1953, hvis efterlønsalder, alder for udskydelsesreglen og folkepensionsalderen var henholdsvis 60, 62 og 65 år. De lodrette stiplede streger viser, hvornår de berørte personer kunne gå på efterløn, bruge udskydelsesreglen og gå på folkepension. Streger for alderen for udskydelsesreglen forsvinder fra personer født senere end første halvår 1959, idet denne ordning er blevet udfaset. De små lodrette streger angiver 95-pct. konfidensintervallet.

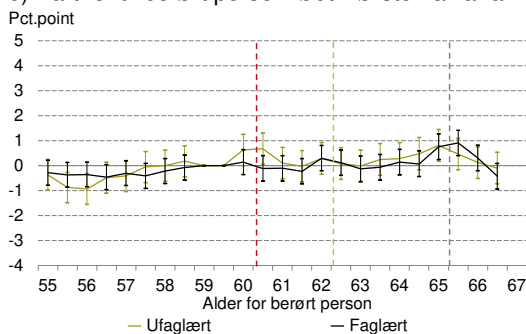
Kilde: Egne beregninger på baggrund af registerdata.

Figur A3: Effekt på beskæftigelse for berørte personer og deres partnere – opdelt på uddannelse, udvalgte kohorter

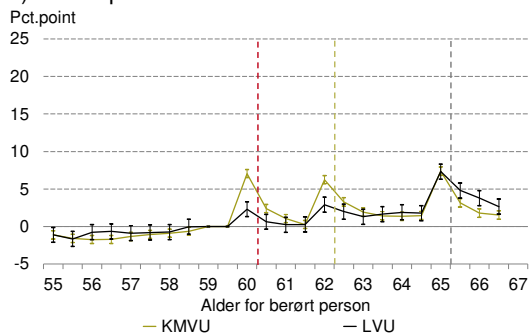
a) Berørt person født i første halvår af 1954



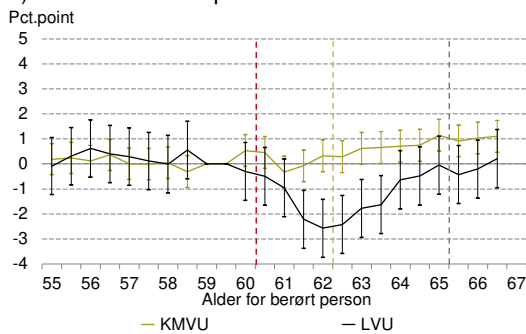
b) Partner til berørt person født i første halvår af 1954



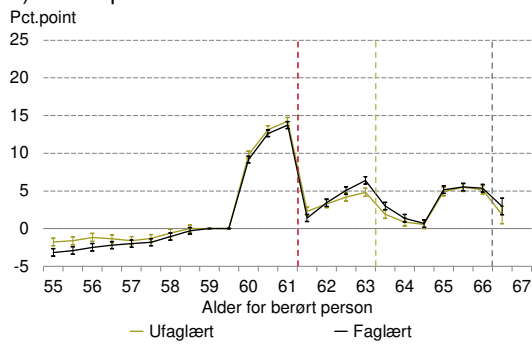
c) Berørt person født i første halvår af 1954



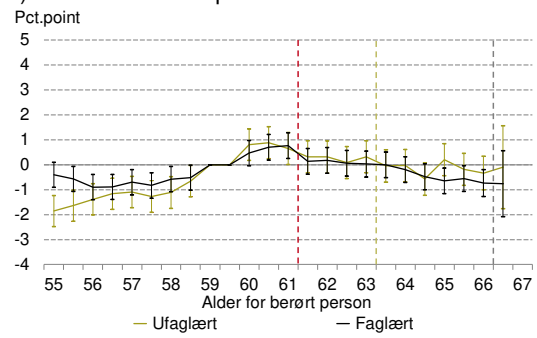
d) Partner til berørt person født i første halvår af 1954



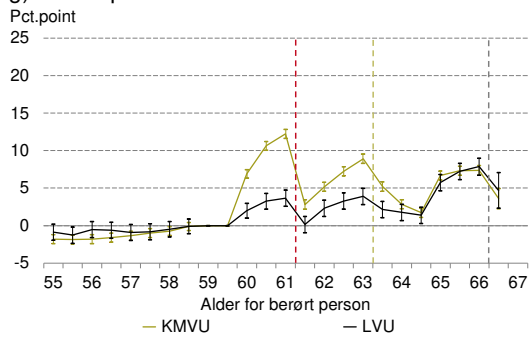
e) Berørt person født i første halvår af 1955



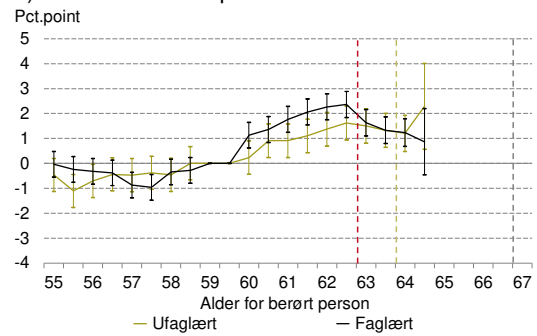
f) Partner til berørt person født i første halvår af 1955



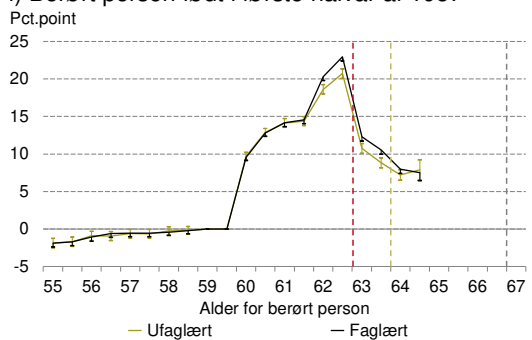
g) Berørt person født i første halvår af 1955



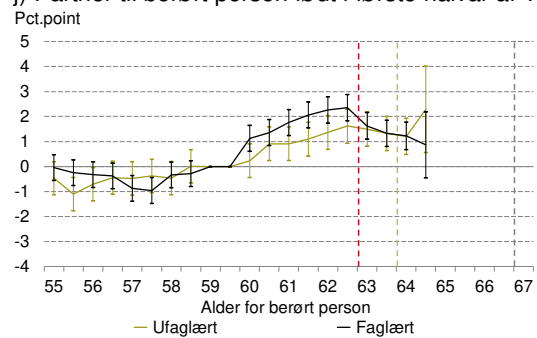
h) Partner til berørt person født i første halvår af 1955



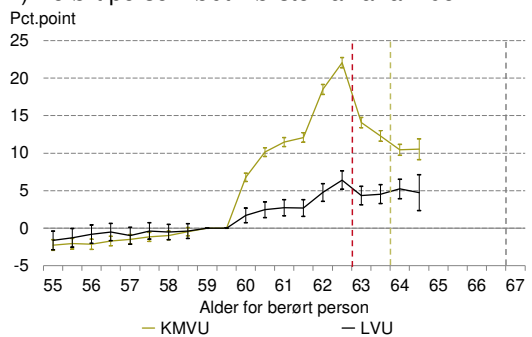
i) Berørt person født i første halvår af 1957



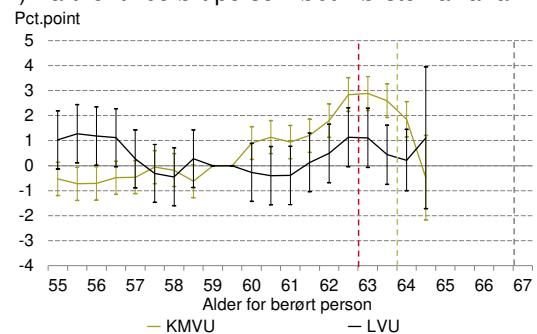
j) Partner til berørt person født i første halvår af 1957



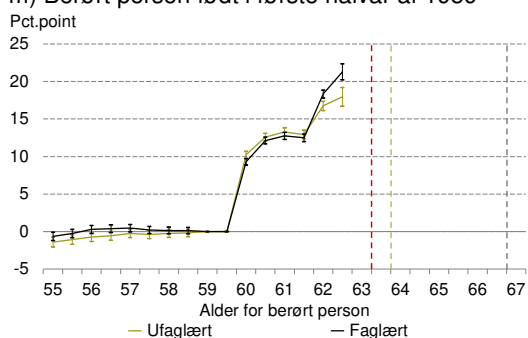
k) Berørt person født i første halvår af 1957



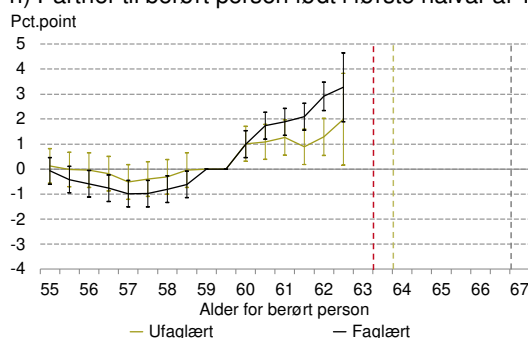
l) Partner til berørt person født i første halvår af 1957



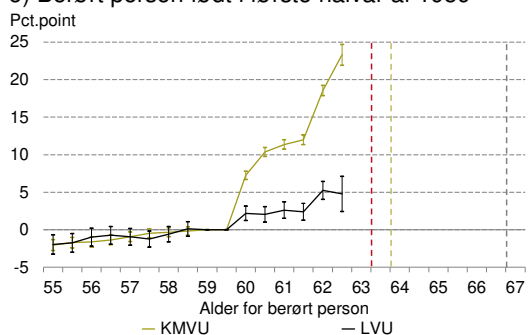
m) Berørt person født i første halvår af 1959



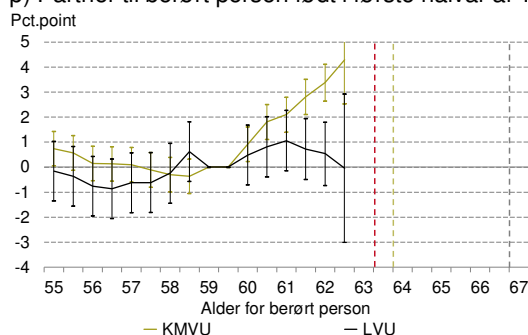
n) Partner til berørt person født i første halvår af 1959



o) Berørt person født i første halvår af 1959



p) Partner til berørt person født i første halvår af 1959

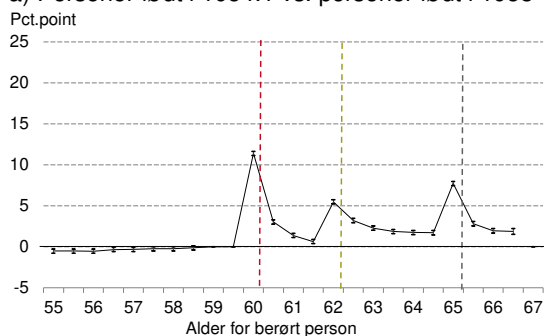


Anm.: Venstre del af figuren viser den direkte effekt på de berørte personer, mens den højre del viser den afledte partnereffekt. Effekten på lønmodtagerbeskæftigelsen er målt i forhold til personer, der er født i 1953, eller disses partnere. KMVU står for korte og mellemlange videregående uddannelser, mens LVU står for lange videregående uddannelser. Personer født i 1953 havde en efterlønsalder, alder for udskydelsesreglen og folkepensionsalderen på henholdsvis 60, 62 og 65 år. De lodrette stiplede streger viser, hvornår de berørte personer kunne gå på efterløn, bruge udskydelsesreglen og gå på folkepension. De små lodrette streger angiver 95-pct. konfidensintervallet.

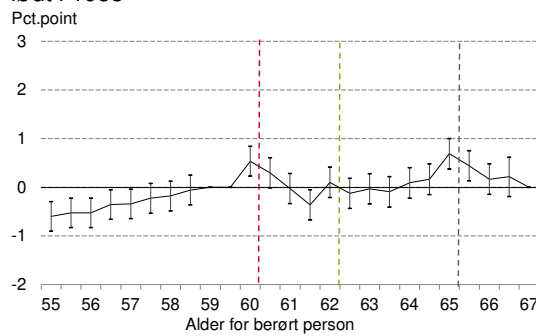
Kilde: Egne beregninger på baggrund af registerdata.

Figur A4: Effekt på erhvervsdeltagelsen for berørte personer og partnere, udvalgte kohorter

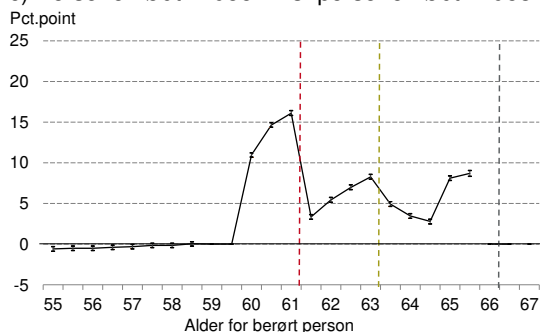
a) Personer født i 1954.1 vs. personer født i 1953



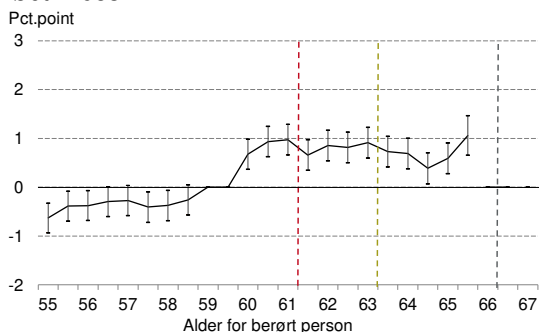
b) Partner til person født i 1954.1 vs. partner til person født i 1953



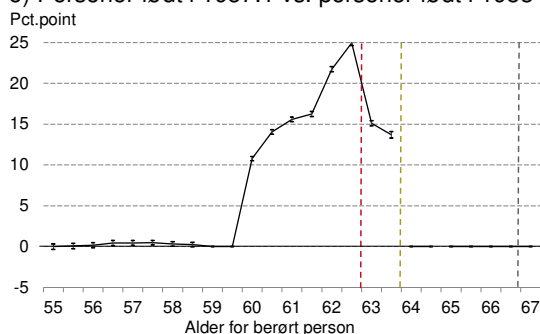
c) Personer født i 1955.1 vs. personer født i 1953



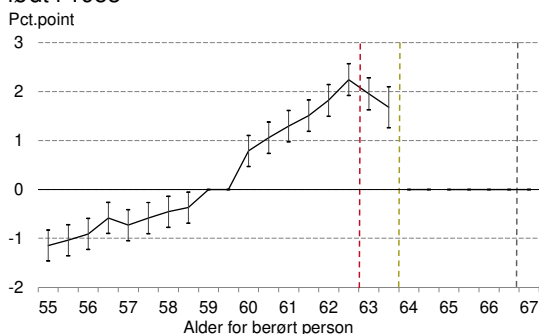
d) Partner til person født i 1955.1 vs. partner til person født i 1953



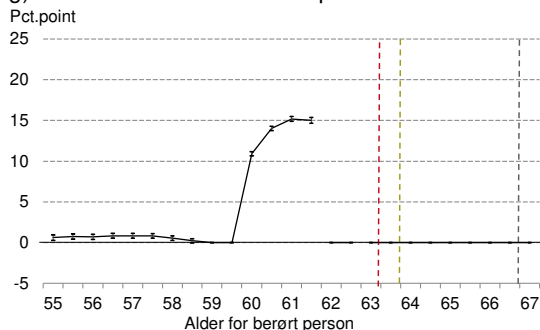
e) Personer født i 1957.1 vs. personer født i 1953



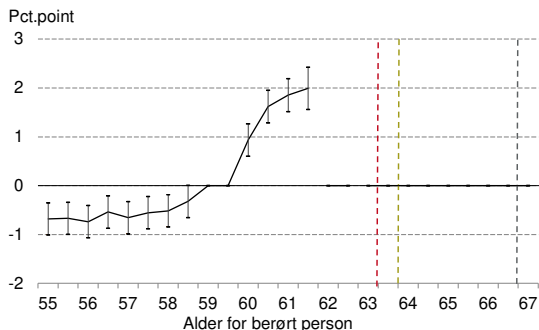
f) Partner til person født i 1957.1 vs. partner til person født i 1953



g) Personer født i 1959.1 vs. personer født i 1953



h) Partner til person født i 1959.1 vs. partner til person født i 1953



Anm.: Venstre del af figuren viser den direkte effekt på de berørte personer, mens den højre del viser den afledte partnereffekt. Effekten på erhvervsdeltagelsen er målt i forhold til personer, der er født i 1953, eller disses partnere. Personer født i 1953 havde en efterlønsalder, alder for udskydelsesreglen og folkepensionsalderen på henholdsvis 60, 62 og 65 år. De lodrette stiplede streger viser, hvornår de berørte personer kunne gå på efterløn, bruge udskydelsesreglen og gå på folkepension. De små lodrette streger angiver 95-pct. konfidensintervallet.

Kilde: Egne beregninger på baggrund af registerdata.